

Воспаления у кошек



**ВЫПОЛНИЛА: СТУДЕНТКА 3 КУРСА ВСЭ 14 ГР
КОВАЛЁВА К.А.**

● **Воспаление (inflammatio)** - это сложная местная защитно-приспособительная реакция соединительной ткани, сосудов и нервной системы целостного организма, направленная на изоляцию и удаление повреждающего агента и ликвидацию последствий повреждения.



ПИОМЕТРА (ГНОЙНОЕ ВОСПАЛЕНИЕ МАТКИ)

Его причины:

- гормональная дисфункция яичников,
- Заражение микробами при половом акте, при родах в грязных условиях, при патологических родах и связанных с ними травмах,
- распространение воспалительных процессов (при цистите, вагините) на матку,
- бесконтрольное использование препаратов для подавления сексуальной активности кошек, меняющих гормональный фон и опосредованно ведущих к пиометре.



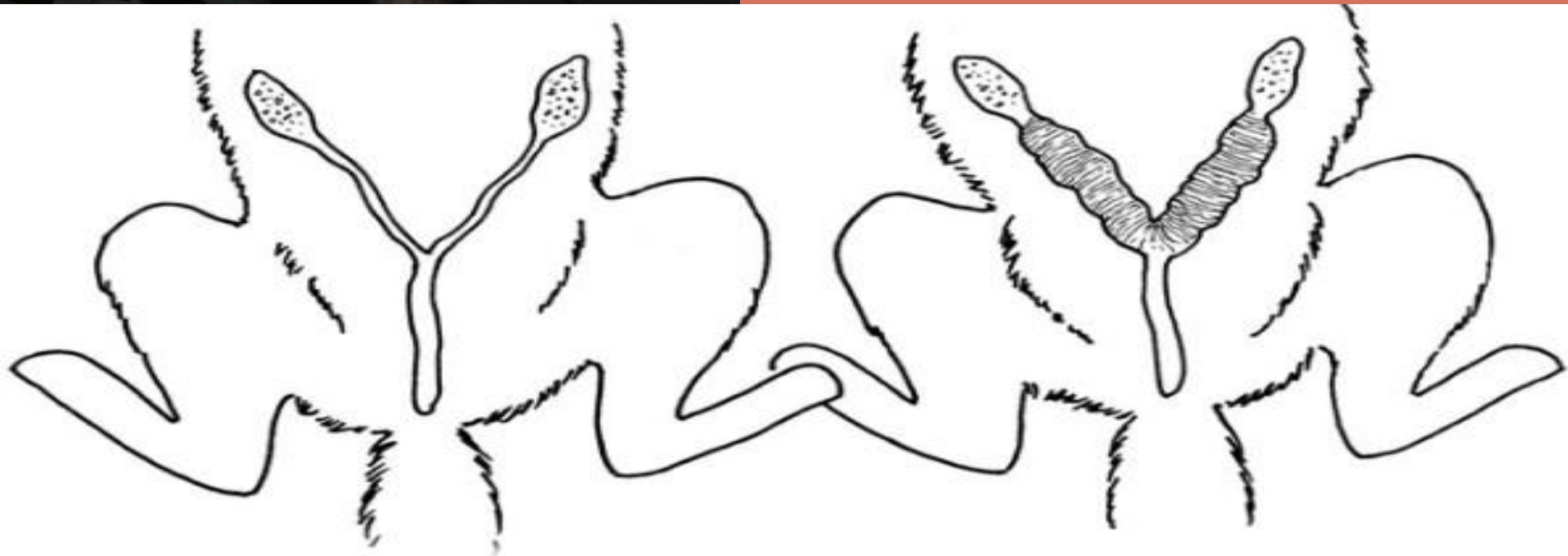


Ее симптомы:

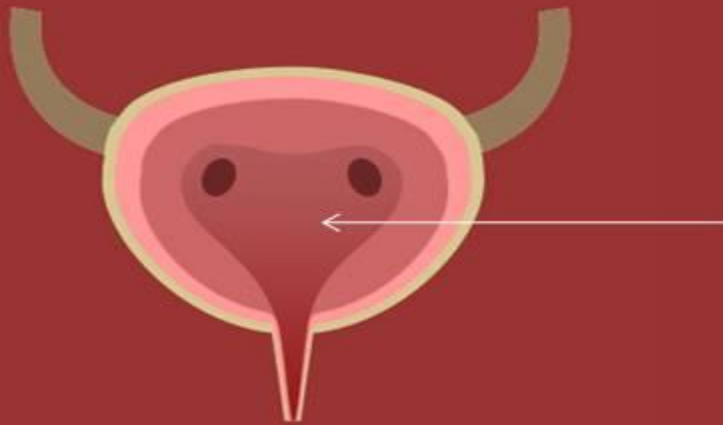
плохое общее состояние кошки
большой плотный болезненный живот из-за скопления в полости матки жидкости и гноя
кровянистые и гнойные выделения (при закрытой пиометре их нет)

активное мочеиспускание – полиурия.

Обычно УЗИ в сочетании с анализами крови и мочи в 100% случаев обеспечивает постановку правильного диагноза. Это позволяет начать своевременное лечение, а медлить нельзя, т.к. заболевание очень серьезное, чревато развитием сепсиса и гибелью животного.



ЦИСТИТ (воспаление мочевого пузыря)



Норма



Воспаление



ЦИСТИТ — изменение слизистой оболочки мочевого пузыря воспалительного характера, сопровождающееся нарушением его функции.

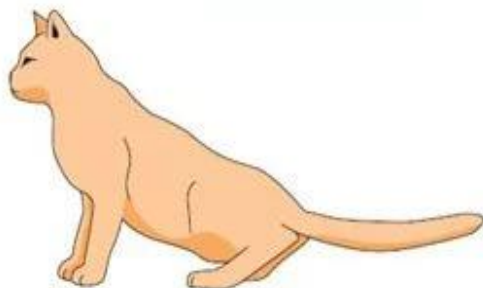
Цистит является заболеванием полиэтиологическим, то есть следствием ряда причин, но ведущая причина* воспаления — **инфекция.**

* Неинфекционная этиология встречается значительно реже.

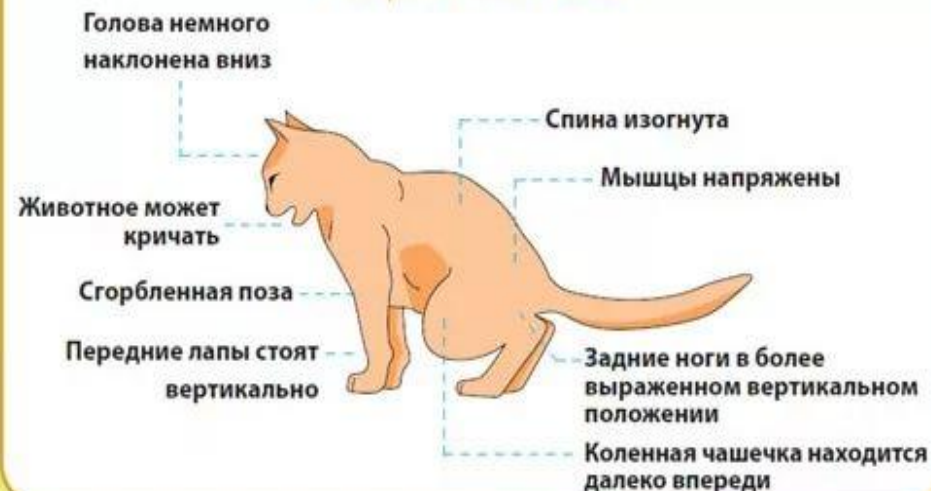
Его признаки:

- частое мочеиспускание
- беспокойство во время мочеиспускания (кошка испытывает боль)
- при надавливании болезненный мочевой пузырь
- возможное присутствие крови и гноя в моче
- резкий неприятный запах мочи
- в тяжелых случаях – повышение температуры тела и отказ от еды.

Нормальная поза при мочеиспускании



Напряженная поза



ПИОДЕРМИЯ (воспаление кожи)

Эта бактериальная болезнь часто развивается после механического повреждения шкурки животного.

Ее признаки:

облысение

зуд, вынуждающий животное отчаянно чесаться

возникновение жестких чешуек на коже
появление множественных гнойничков, начиная с мордочки и живота, с дальнейшим распространением по всему телу

образование коросты на коже и скопление большого количества засохшего экссудата.

Поражается поверхность кожи, но у кошек с большим количеством складок (сфинксов) воспаление может пойти глубже, привести к сепсису и гибели. Лечение медикаментозное и длительное.



ГИНГИВИТ (воспаление десен)

Гингивит – воспаление десен. Причина его развития — зубной налет. Мягкий налет, который не счищается с зубов, превращается в твердый камень. Камень ведет к воспалению десен. Если лечения нет, инфекция и воспаление распространяются на связки и кости, удерживающие зубы, и в итоге приводят к их потере. Через хорошо кровоснабженные десны инфекция может распространяться на другие органы.

Тяжелой формой заболевания является плазмоцитарно-лимфоцитарный гингивит, для которого характерно наличие язв на мягком небе и в глотке, снижение аппетита из-за боли.





Симптомы гингивита:

- 1.зловоние изо рта,
- 2.покраснение, воспаление,
- 3.кровоточивость десен,
- 4.избыточное выделение слюны,
- 5.отказ от еды.

ВОСПАЛЕНИЕ ПАРААНАЛЬНЫХ ЖЕЛЕЗ

О заболевании

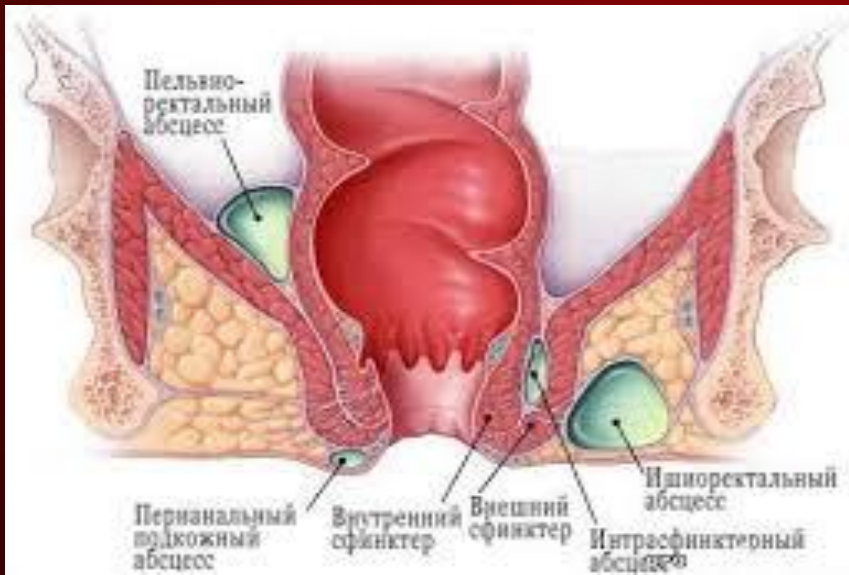
Параанальные железы, находящиеся возле ануса кошки, выполняют функцию опорожнения секрета с очень неприятным запахом и с вязким состоянием.

Освобождается питомица от такой жидкости, напрягая мускулы, которые находятся рядом. Когда железы переполнены загустевшим секретом, он немедленно всасывается в кровеносную систему и разносится по всему кошачьему организму. Если в этот момент не начать лечение, то возникнет воспалительный процесс, переходящий на соседние ткани. Как результат — появление гнойника, причиняющего боль и дискомфорт во время испражнения, а далее и в спокойном состоянии. Гнойник способен спровоцировать общее заражение крови у животного. Кошка может погибнуть, если хозяин вовремя не обратится к ветеринарному врачу.

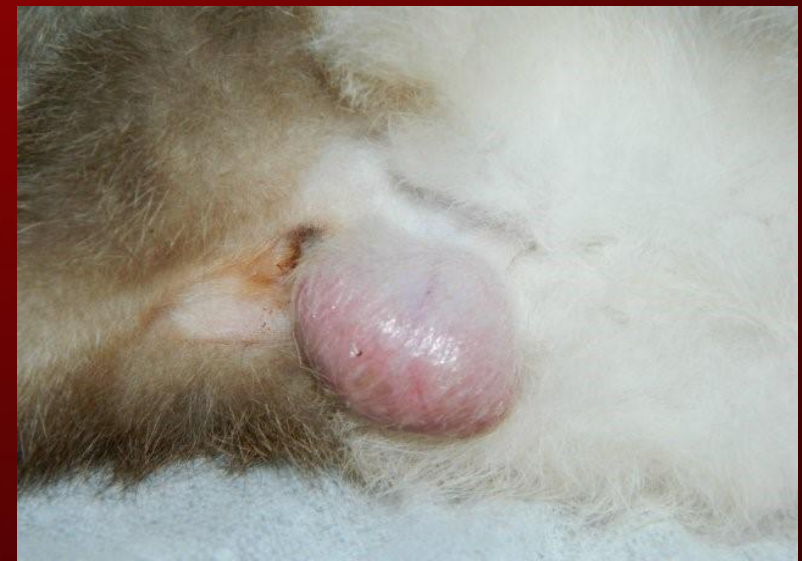


СИМПТОМЫ

- Вылизывание ануса.
- Езда на заде.
- Придавливание воспалённых желёз хвостом.
- От кошки распространяется зловоние.
- Около ануса замечают припухлости.
- При надавливании выделяется неприятно пахнущее содержимое грязновато-бурой окраски.
- Образуются язвы, формируются свищи.
- Возникают трудности с опорожнением.
- Гипертрофированные железы препятствуют ходьбе.
- Запускается аллергический процесс.
- Зуд провоцирует расчёсы, появляется перхоть.
- Начинает выпадать шерсть.



АБСЦЕС



ПАНКРЕАТИТ (воспаление поджелудочной ж-зы)



- Острый панкреатит описан у кошек начиная с 4-недельного и до 18-летнего возраста. Чаще встречается у сиамских кошек. Половых различий не выявлено. Небольшое число случаев были связаны с травмой, инфекцией *Toxoplasma Gondii*, панкреатическими и печеночными трематодами, FIP (инфекционный перитонит кошек), калицивирусами, липодистрофией. У кошек острый панкреатит чаще всего клинически проявляется сонливостью, анорексией, снижением массы тела. РЕЖЕ развиваются диарея, запор, желтуха, дегидратация, асцит, одышка. В некоторых случаях диабет и панкреатит проявляются полиурией и полидипсией (повышенной жаждой).



ВОСПАЛЕНИЕ КИШЕЧНИКА



- Причиной появления заболевания считается повышенная реакция организма на антигены, что имеются в клетках кишечника либо слизистой оболочки. Подобными антигенами могут быть ингредиенты пищи, микроорганизмы, паразиты, либо собственные антигены. Стоит отметить, что воспалительные заболевания кишечника способны развиваться у кошки какого-либо возраста и пола.

Основные симптомы воспаления кишечника у кошки.

Главным образом заболевание проявляется в стремительном снижении веса животного, рвоте и диарее в любых соотношениях. Уменьшение веса может случаться в результате изменения функции всасывания либо при отсутствии аппетита (имеет место на последних этапах развития заболевания). Рвота зачастую обладает перемежающим характером и может проявиться спустя несколько дней либо недель с образования заболевания. Рвота не всегда соотносится с приемом пищи. Выделяемые рвотные массы могут состоять из пены, жидкости с желчью, пищи и порою крови. Во время диареи стул может отличаться по состоянию: от почти сформированного до совсем жидкого и прозрачного. Может быть значительное присутствие слизи и крови и увеличение частоты дефекации. Все эти симптомы способны нарастать или уменьшаться, в зависимости от вида и тяжести воспалительного процесса. В процессе осмотра зачастую не выявляются большие отклонения, и вообще может быть замечена лишь худоба. Во время пальпации отмечается уплотнение кишечника, расширение лимфатических узлов и значительный желудочно-кишечный дискомфорт.



СПАСИБО ЗА ВНИМАНИЕ

