

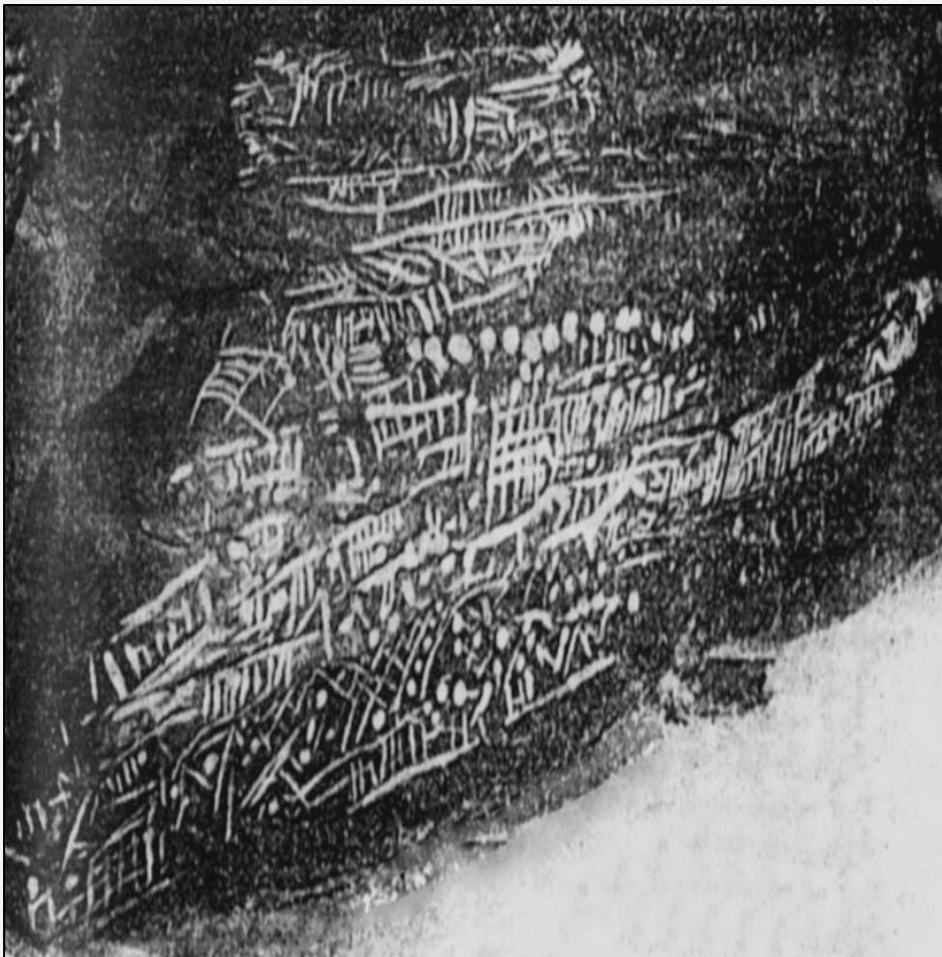
КАМЕННЫЕ МОГИЛЫ

Выполнила студентка 1 курса кафедры
“Дизайн среды” Поликарпова Анна



КАМЕННАЯ МОГИЛА

Небольшой изолированный массив песчаника, размерами примерно 240 на 160 метров, состоящий из крупных каменных глыб высотой до 12 метров. Находится в долине реки Молочной в Запорожской области Украины.



Петроглифы

Каменная Могила содержит 87 гротов и пещер, в 65 из которых сохранились тысячи петроглифов — рисунков и символов. Хронология петроглифов охватывает огромный период от эпохи позднего палеолита до средневековья (от XXIV—XX тыс. лет до н. э. до X—XII веков н. э.).

История открытия...

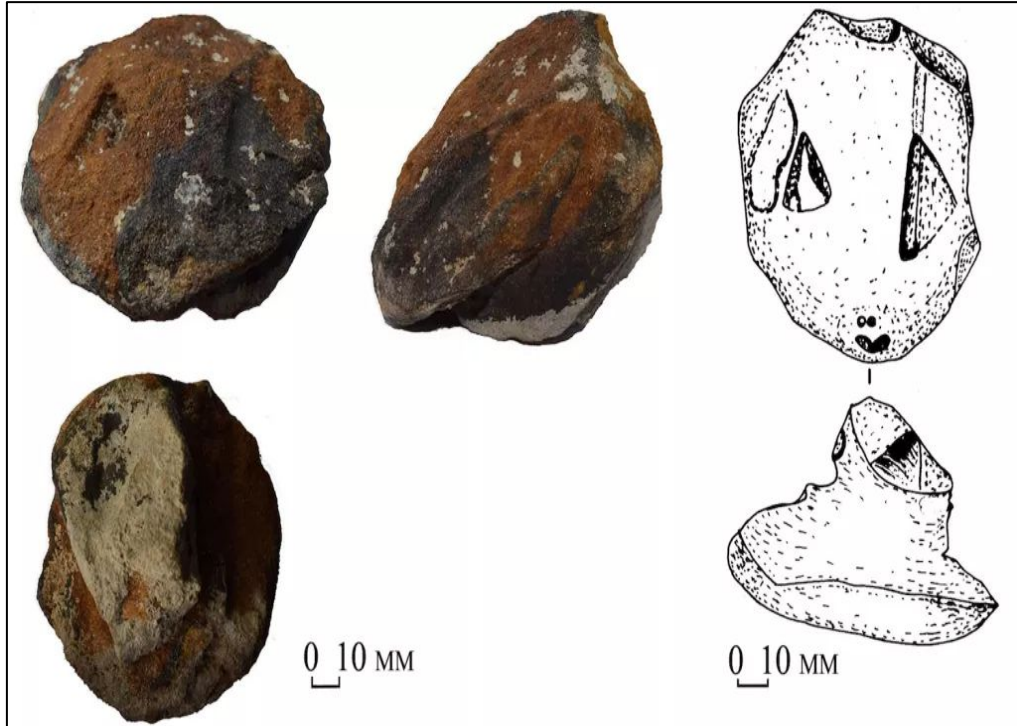
Первым исследователем, упомянувшим Каменную Могилу, был Пётр Кенпён.

Автором одного из самых первых геологических описаний Каменной Могилы был Н. А. Соколов. В 1889 году Н. И. Веселовский первым из исследователей произвёл здесь раскопки.

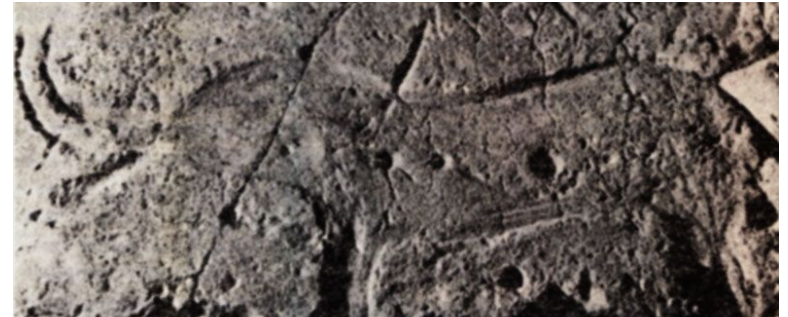


Каменная Могила и речка Молочная

ДАТИРОВКА



Отсутствие какого-либо дополнительного археологического материала и уникальность многих изображений Каменной Могилы вынудило исследователей пытаться датировать памятник исходя из различных трактовок самих петроглифов. В пятидесятые — семидесятые годы XX века развернулась жаркая дискуссия о датировке изображений **палеолитом**, **неолитом** и даже **энеолитом**.



Современное состояние...



Хотя многие аналогичные памятники в целях сохранения укрываются специальными сооружениями, Каменная Могила по-прежнему находится под открытым небом. Вместе с этим многие исследователи в течение XX века отмечали постепенное разрушение петроглифов. В настоящее время проведена консервация всех гротов и пещер, содержащих петроглифы.