

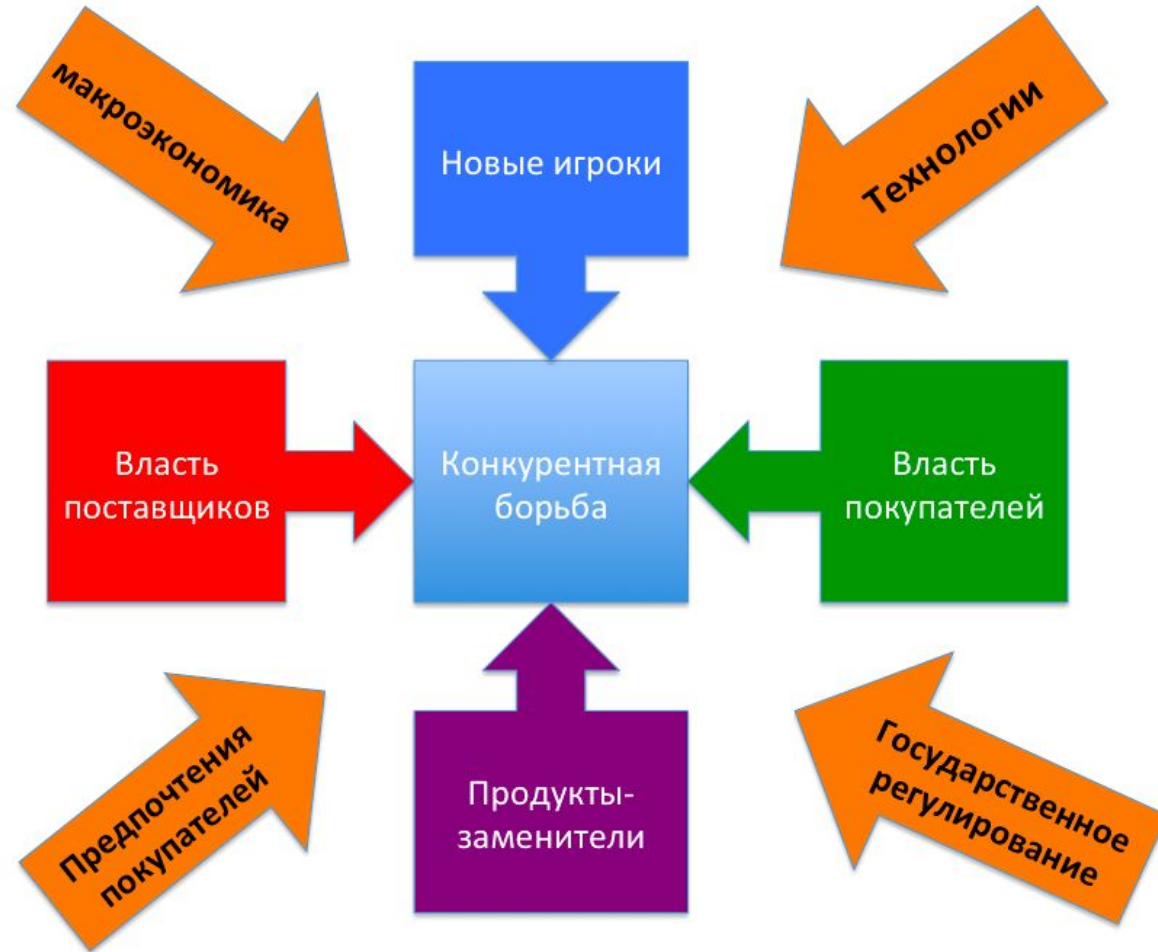
Оценка  
ИНТЕНСИВНОСТИ  
КОНКУРЕНЦИИ

# Что такое конкуренция?

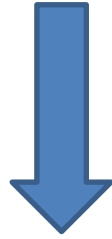
**КОНКУРЕНЦИЯ** — экономический процесс взаимодействия, взаимосвязи и борьбы между выступающими на рынке предприятиями в целях обеспечения лучших возможностей сбыта своей продукции, удовлетворения разнообразных потребностей покупателей.

Уровень интенсивности конкурентной среды является определяющим моментом в построении маркетинговой политики предприятия, в выборе средств и методов ведения конкурентной борьбы

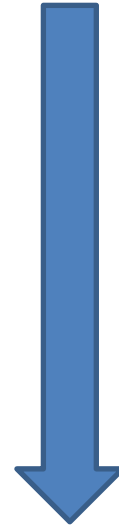
# Составляющие конкуренции



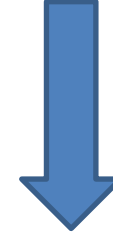
# Факторы, определяющие ИНТЕНСИВНОСТЬ КОНКУРЕНЦИИ:



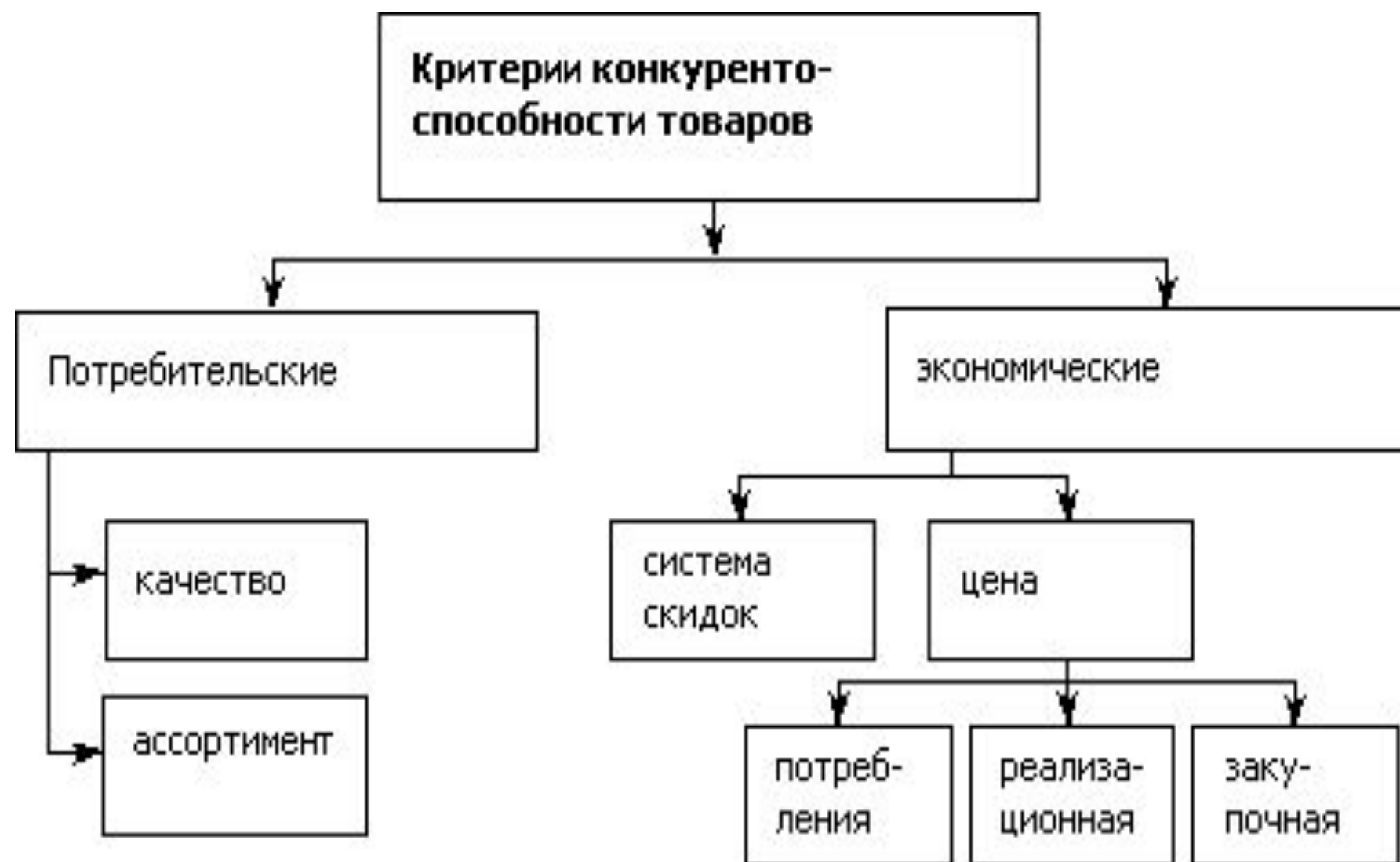
Распределение  
рыночных долей  
между конкурентами



Темпы роста  
рынка



Рентабельность  
рынка



# Оценка интенсивности конкуренции

$$U_s = 1 - \frac{\sigma(S)}{S_a} \quad U_s = 1 - \frac{1}{S_a} \sqrt{\frac{\sum_{i=1}^n (S_i - S_a)^2}{n}}$$

$U_s$  - показатель интенсивности конкуренции на рассматриваемом товарном рынке;

$\sigma(S)$  - среднее квадратичное отклонение рыночных долей конкурентов;

$S_a$  - среднее арифметическое значение рыночной доли конкурента;

$S_i$  - рыночная доля  $i$ -го конкурента;

$n$  – количество конкурентов на рассматриваемом рынке.

# РАСПРЕДЕЛЕНИЕ ДОЛЕЙ ИЗВЕСТНОСТИ

## Доли известности марки

| Марки товара   | Доли известности марки              |                     |                                |
|----------------|-------------------------------------|---------------------|--------------------------------|
|                | Число респондентов, выбравших марку | Доля известности, % | Доли известности, доли единицы |
| 1              | 10                                  | 33                  | 0,33                           |
| 2              | 9                                   | 30                  | 0,3                            |
| 3              | 7                                   | 23                  | 0,23                           |
| 4              | 3                                   | 10                  | 0,1                            |
| 5              | 1                                   | 4                   | 0,04                           |
| Всего опрошено | 30                                  | 100                 | 1                              |

1. Определение средней арифметической доли:

$$S_a = \frac{0,33 + 0,3 + 0,23 + 0,1 + 0,04}{5} = 0,2$$

2. Расчет среднеквадратического отклонения долей:

$$\sigma(S) = \sqrt{\frac{(0,33 - 0,2)^2 + (0,3 - 0,2)^2 + (0,23 - 0,2)^2 + (0,1 - 0,2)^2 + (0,04 - 0,2)^2}{5}} = 11$$

3. Тогда показатель вариации будет равен:

$$U_s = 1 - \frac{0,11}{0,2} = 0,45$$



# ПОКАЗАТЕЛЬ ИНТЕНСИВНОСТИ КОНКУРЕНЦИИ

$$U_t = 2 - \frac{G_t}{70}$$

$U_t$  - показатель интенсивности конкуренции, учитывающий темпы роста на рынке;

$G_t$  - годовой темп роста объема продаж на рассматриваемом товарном рынке без учета инфляционной составляющей.

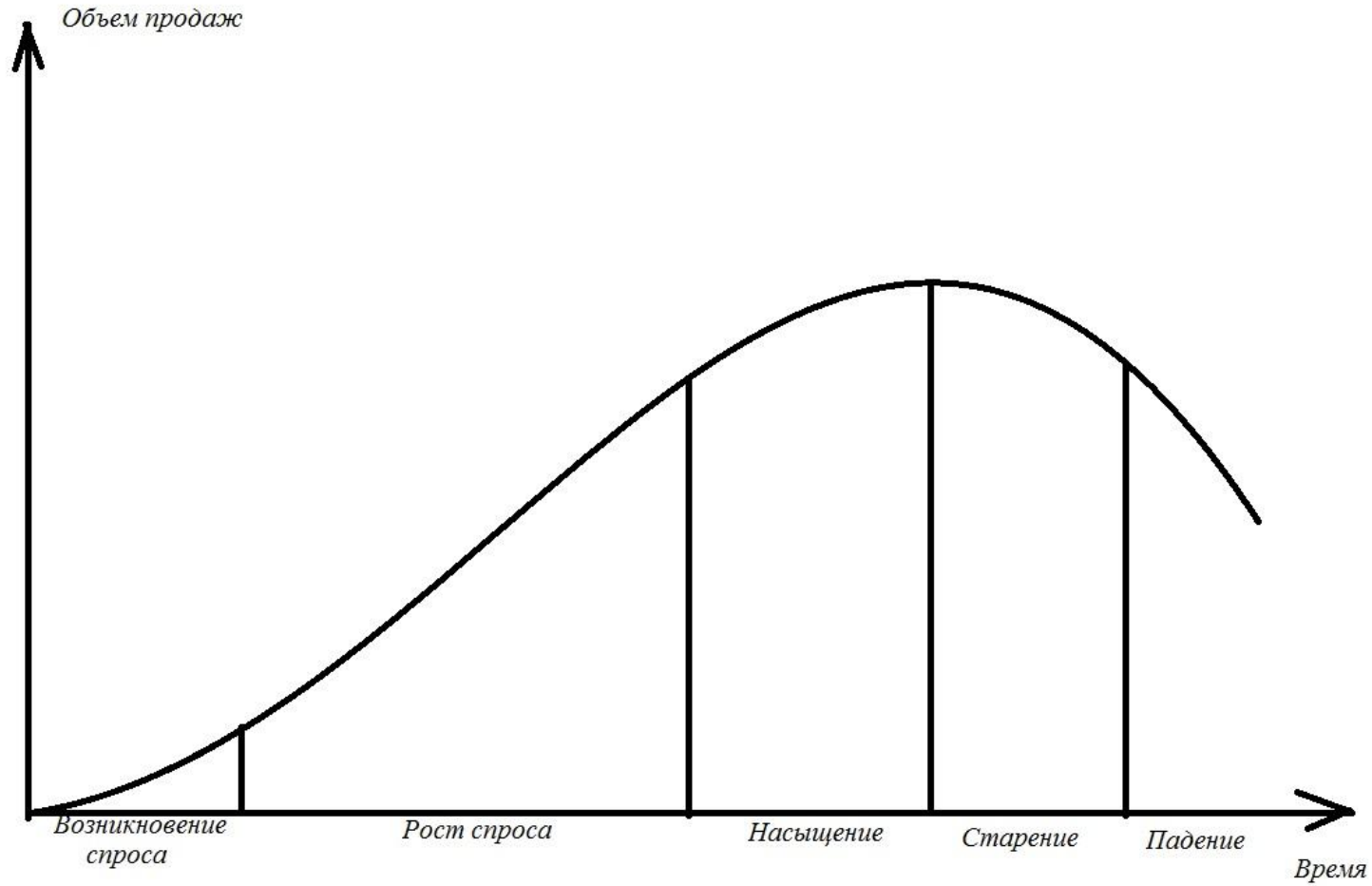
## ТЕМП ИЗМЕНЕНИЯ ПРОДАЖ

| Время, год | Продажи, % | Прирост |
|------------|------------|---------|
| 2014       | 107        | -       |
| 2015       | 119        | 1,112   |

$$U_t = 2 - \frac{111,2}{70} = 0,396$$

Интенсивность конкуренции с учетом темпов роста рынка находится на низком уровне.

# ЖИЗНЕННЫЙ ЦИКЛ СПРОСА НА ТОВАР



# ЗАВИСИМОСТЬ ИНТЕНСИВНОСТИ КОНКУРЕНТНОЙ БОРЬБЫ ОТ ЭТАПА ЖИЗНЕННОГО ЦИКЛА СПРОСА

| Номер этапа | Название этапа       | Первая производная  | Вторая производная   | Уровень интенсивности конкуренции |
|-------------|----------------------|---|--|-----------------------------------|
| Первый      | возникновение спроса | положительная   | положительная,<br>изменяется от высокого значения к нулевому   | незначительный                    |
| Второй      | рост спроса          | положительная   | отрицательная,<br>возрастает по модулю   | средний                           |
| Третий      | насыщение            | положительная и<br>отрицательная, при этом<br>близка к нулю | отрицательная,<br>достигает<br>максимального по<br>модулю значения, а<br>затем модуль<br>уменьшается | существенный                      |
| Четвертый   | старение             | отрицательная   | отрицательная, модуль<br>близок к нулю   | наивысший                         |
| Пятый       | падение              | отрицательная   | положительная,<br>возрастает   | средний                           |

# КОЭФФИЦИЕНТ РЕНТАБЕЛЬНОСТИ РЫНКА

$$U_r = 1 - R$$

$U_r$  – показатель интенсивности конкуренции,  
учитывающий уровень рентабельности рынка;

$R$  – коэффициент рентабельности рынка.

Например, средняя торговая наценка равна 38%. Показатель  $U_r$  при данной величине наценки составит:

$$U_r = 1 - 0,38 = 0,62$$

Интенсивность конкуренции с учетом рентабельности рынка средняя.

# ОБЩАЯ ОЦЕНКА АКТИВНОСТИ КОНКУРЕНТНОЙ СРЕДЫ ПРЕДПРИЯТИЯ

Общая оценка зависит от:

- Показателя интенсивности конкуренции на рассматриваемом товарном рынке –  $U_s$
- Показателя интенсивности конкуренции, учитывающего темпы роста на рынке –  $U_t$
- Показателя интенсивности конкуренции, учитывающего уровень рентабельности рынка –  $U_r$

# ОБОБЩЕННЫЙ ПОКАЗАТЕЛЬ ИНТЕНСИВНОСТИ КОНКУРЕНЦИИ

$$U = \sqrt[3]{U_s * U_t * U_r}$$

$$0 < U < 1$$

$$U = \sqrt[3]{0,45 * 0,396 * 0,62} = 0,48$$

Активность конкурентной среды предприятия на данном товарном рынке ниже среднего.