

Анимация объектов

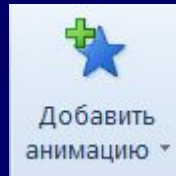
Алгоритм анимации

1. Создать сценарий анимации
2. Соблюдать порядок наложения
3. Контролировать «начало» (запуск) эффекта:
 - По щелчку
 - После предыдущего
 - С предыдущим

Виды эффектов

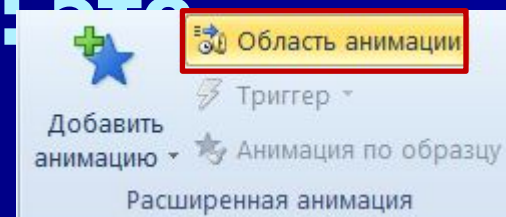
- **Вход**: появление
- **Выход**: исчезновение
- **Выделение**: акцентуация
- **Пути перемещения**:
передвижение

Вкладка Анимация – Добавить анимацию



- Идентификация эффектов
- Изменение эффекта или его свойств
- Настройка эффекта
- Удаление эффекта
- Изменение порядка анимации

Область анимации: это
КОНТРОЛЬ!!!



Системная шина

Поэтапное взаимодействие процессора с оперативной памятью

СИСТЕМНАЯ ШИНА

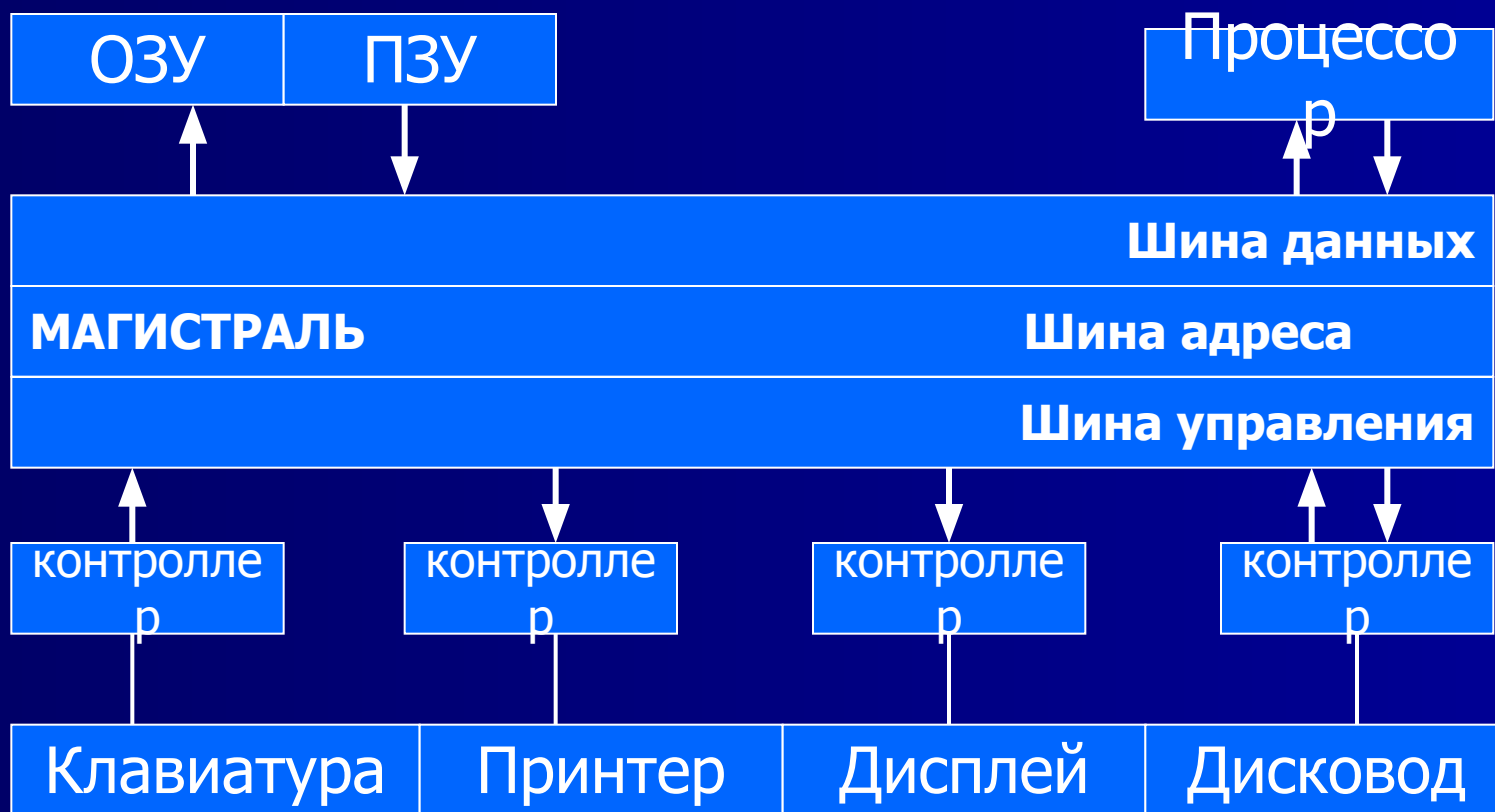
Шина данных

Адресная
шина

Шина
управления

1. Процессор устанавливает на шине адреса адрес ячейки памяти, которую хочет прочитать;
2. На шине управления процессор выставляет сигнал готовности и сигнал чтения;
3. Заметив сигнал готовности, все устройства проверяют, не стоит ли на шине адреса их адрес;
4. Оперативная память, заметив, что выставлен ее адрес, считывает управляющий сигнал;
5. Память читает адрес;
6. Память выставляет на шине данных требуемую информацию;
7. Память выставляет на шине управления сигнал готовности;
8. Процессор читает данные с шины данных

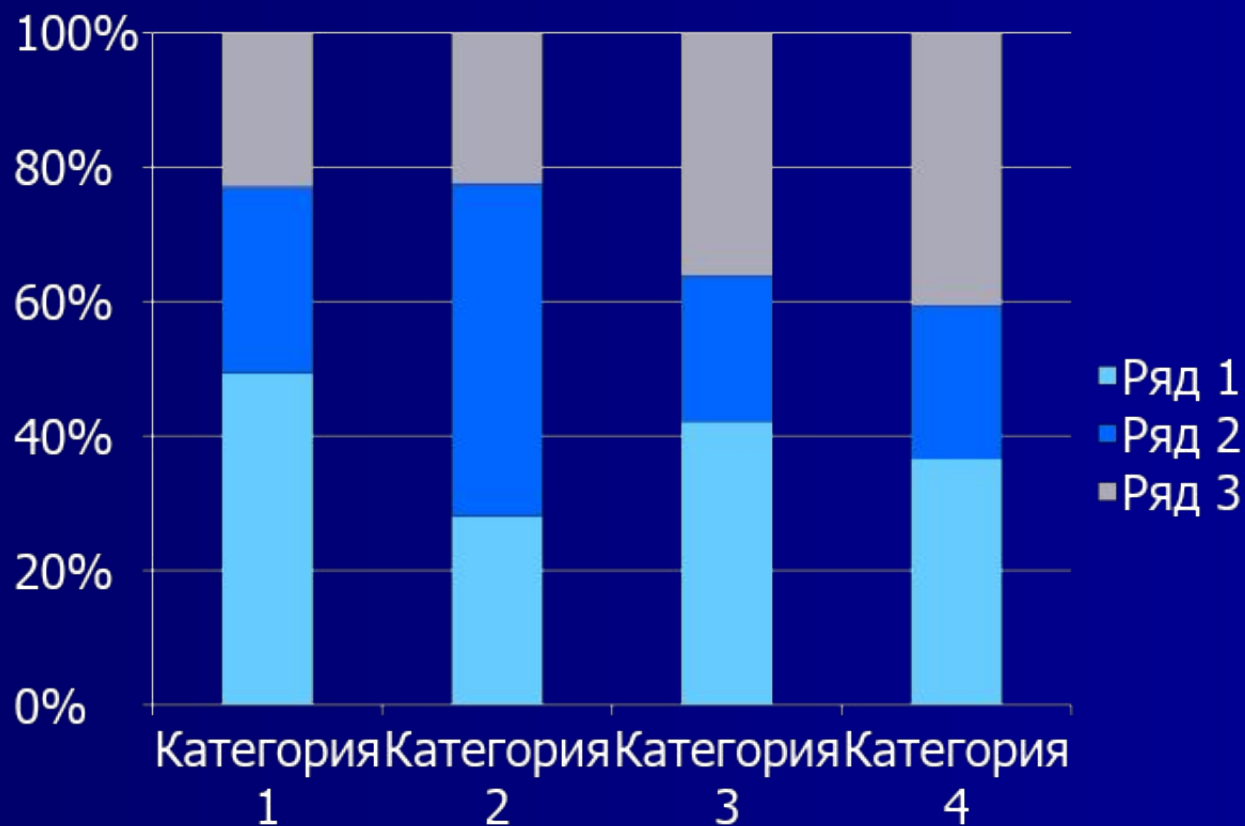
Схема «Основные устройства персонального компьютера»



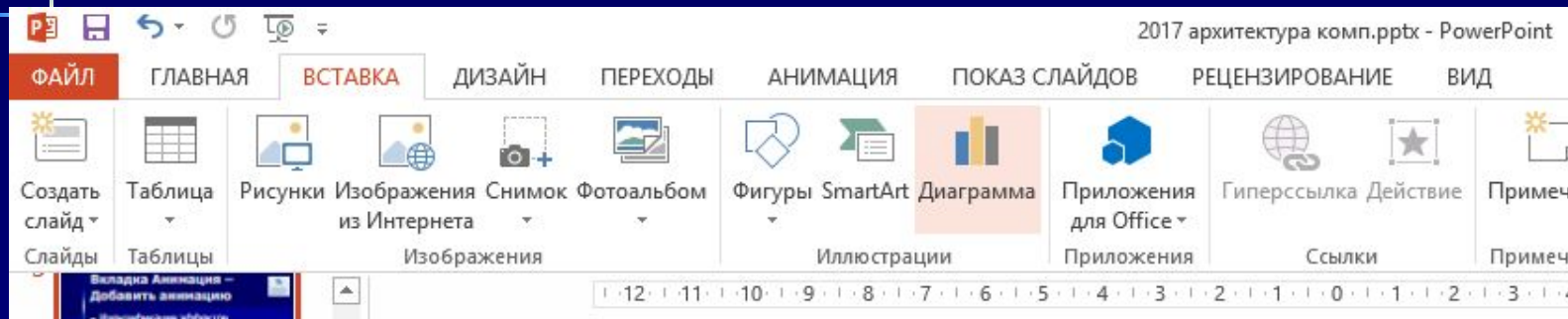
Техническое задание 1

1. Последовательно появляются:
 - **Шина данных**
 - **Шина адреса**
 - **Шина управления**
1. Появляется ОЗУ по щелчку . Затем стрелка.
2. Появляется ПЗУ по щелчку . Затем стрелка.
3. Появляется Процессор по щелчку . Затем стрелка.
4. Одновременно по щелчку появляется 4 контроллер. Затем стрелки к ним .
5. Появляется Клавиатура по щелчку . Затем стрелка.
6. Появляется Принтер по щелчку . Затем стрелка.
7. Появляется Дисплей по щелчку . Затем стрелка.
8. Появляется Дисковод по щелчку . Затем стрелка.

Анимация цифровой диаграммы



Вставка диаграммы



После вставки диаграммы в слайд презентации PowerPoint открывается еще одно окно — электронной таблицы Excel, из которой берутся данные для отображения в диаграмме на слайде. По умолчанию она заполнена данными, которые нужны только для того, чтобы посмотреть, как диаграмма будет выглядеть на слайде. Замените эти данные на свои.

Как только вы добавляете данные, они сразу отображаются на диаграмме.

Параметры эффектов

The image shows a screenshot of the Microsoft PowerPoint interface. The 'АНИМАЦИЯ' (Animation) ribbon is active, and the 'Параметры эффектов' (Parameters of Effects) task pane is open on the right. The task pane is divided into two sections: 'Секторов' (Sectors) and 'Последовательность' (Sequence). The 'Секторов' section shows five different animation paths (1-5) for a square object, with the first path selected. The 'Последовательность' section shows five different sequence options: 'Как один объект' (As one object), 'По рядам' (By rows), 'По категориям' (By categories), 'По элементам рядов' (By elements of rows), and 'По элементам категорий' (By elements of categories). The 'Как один объект' option is selected. In the background, a slide is visible with the title 'Заголовок слайда' (Slide title) and a bar chart with 13 bars of varying heights.

Анимация

Заголовок слайда

Секторов

Последовательность

- Как один объект
- По рядам
- По категориям
- По элементам рядов
- По элементам категорий

Возможны следующие эффекты для группировки объектов при анимации диаграммы:

- как один объект — анимация применяется ко всей диаграмме целиком;
- по рядам — добавляет каждый ряд данных к диаграмме по одному;
- по категориям — добавляет к диаграмме каждую категорию данных по одной;
- по элементам рядов — добавляет в диаграмму по одному маркеру в каждой серии;
- по элементам категории — добавляет маркер для каждой категории к графику по одному.

Опробуйте каждый из этих вариантов!

Техническое задание 2

- Создать новый слайд
- Вставить диаграмму по таблице из файла «Данные по закупке оборудования»
- Выполнить анимацию цифровой диаграммы