

**Русь в середине XII –  
начале XIII в.**

**13. Начало удельного  
периода.**

**Княжества Южной Руси**



Затрудняли ли половецкие набеги развитие южнорусских княжеств?



## РУСЬ В ПЕРИОД РАЗДРОБЛЕННОСТИ. 30-е гг. XII в. — первая треть XIII в.



Используя карту, объясните, почему в начальный период раздробленности княжества и земли северной Руси имели военные, политические и экономические преимущества перед южными землями.





# **1. Причины распада Древней Руси**

***1132 г. – после смерти сына  
Владимира Мономаха Мстислава  
происходит распад Древней Руси –  
начало политической  
раздробленности.***

## **Причины:**

**(внешние)**

- исчезновение внешней опасности (Хазарский каганат разгромлен, закончились набеги варягов, торговый путь Восток – Запад проходил через Русь).**

**Причины:**

**(внутренние)**

**- военное единство потеряло своё значение (киевский князь утратил роль общерусского военного предводителя, местные князья стали полновластными хозяевами своих уделов).**

## Причины раздробленности Древнерусского государства

Экономические причины



Развитие натурального хозяйства



Рост городов, развитие ремесла и торговли в отдельных землях

Политические причины



Усиление власти князя в своих землях (вотчинах)



Умножение рода Рюриковичей и запутанность при определении порядка старшинства

## ***Последствия:***

- княжества теперь могли больше средств использовать для собственного развития;***
- сохранение культурного единства;***
- Киев – религиозный центр Руси.***



**Последствия,  
способствующие укреплению  
княжеств**

**Последствия,  
ослабляющие княжества**

## **2. Три типа государственности в удельный период**

*Общие черты:*

*- три основные силы, обладающие властью (князь, дружина, городское вече).*

# Типы государственности

↙  
**Монархия**  
**(с большой**  
**ролью**  
**боярства)**

**(Южная Русь)**

↓  
**Монархия**  
**(с большой**  
**ролью**  
**князя)**

**(Северо –**  
**Восточная**  
**Русь)**

↘  
**Республика**  
**(с большой**  
**ролью**  
**боярства)**

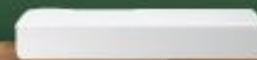
**(Северо –**  
**Западная**  
**Русь)**



## Управление русскими землями в период раздробленности

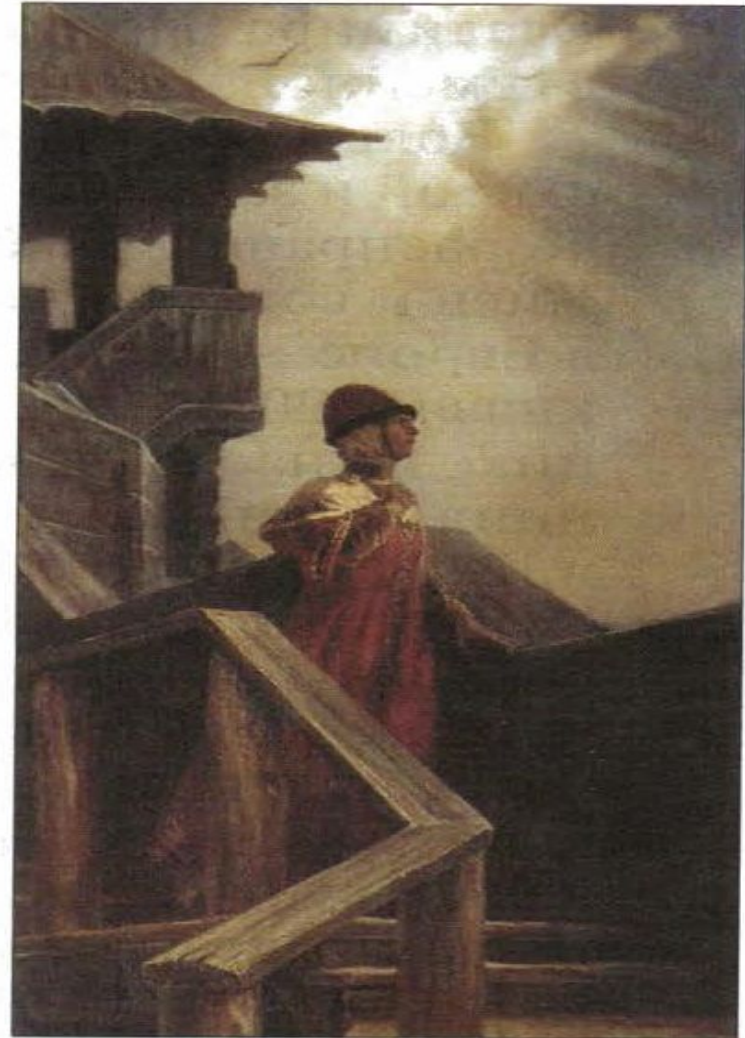


# 3. Княжества южной Руси.





**3. Княжества южной Руси.** Первый тип государства сложился в Киевской и Галицко-Волынской землях. В Киеве, Галиче и Волыни князья опирались на дружину и зависели от неё. Иногда бояре даже вмешивались в личную жизнь князя. Так, в 1173 г. галицкий князь **Ярослав Осмомысл** (1152—1187) вынужден был подчиниться решению своих бояр. Те заставили князя вернуть изгнанную им законную жену княгиню Ольгу Юрьевну и её сына Владимира. Сам Ярослав был взят под стражу, а помогавшие ему друзья-половцы — убиты. Княжескую возлюбленную Настасью галицкие бояре сожгли на костре. Конфликт с отцом заставил княжича Владимира искать временный приют у родной сестры — Евфросинии Ярославны, известной героини «Слова о полку Игореве». Владимир Ярославич был участником неудачного похода против половцев в **1185 г.**, организованного братом его жены — новгород-северским князем **Игорем Святославичем** (1180—1198).





Волынский князь Роман Мстиславич воспользовался смутой и захватил Галич в 1199 г. Придя к власти, он жестоко расправился с боярами. В 1203 г. князь Роман захватил Киев и встал во главе крупнейшего в то время государства в Европе — Галицко-Волынского княжества. После смерти князя (1205) началась тридцатилетняя борьба его сторонников и наследников с галицкими боярами. Сын князя Даниил Романович только в 1234 г. смог утвердиться в Галиче, в 1240 г. он завоевал Киев.

Южные князья совещались со своими дружинами, собираясь начать войну или заключить мир. Все решения принимались только с согласия бояр.

Если князь по каким-то причинам не мог выполнять свои функции, реальную власть в южных княжествах брало в свои руки городское вече. Так, в 1113 г. киевское вече, вопреки существовавшему порядку престолонаследия, пригласило на великокняжеский престол Владимира Мономаха. В 1125 г. на киевский престол, снова по воле веча, был посажен старший Мономашич — Мстислав. Кратковременное княжение в Киеве Юрия Долгорукого привело

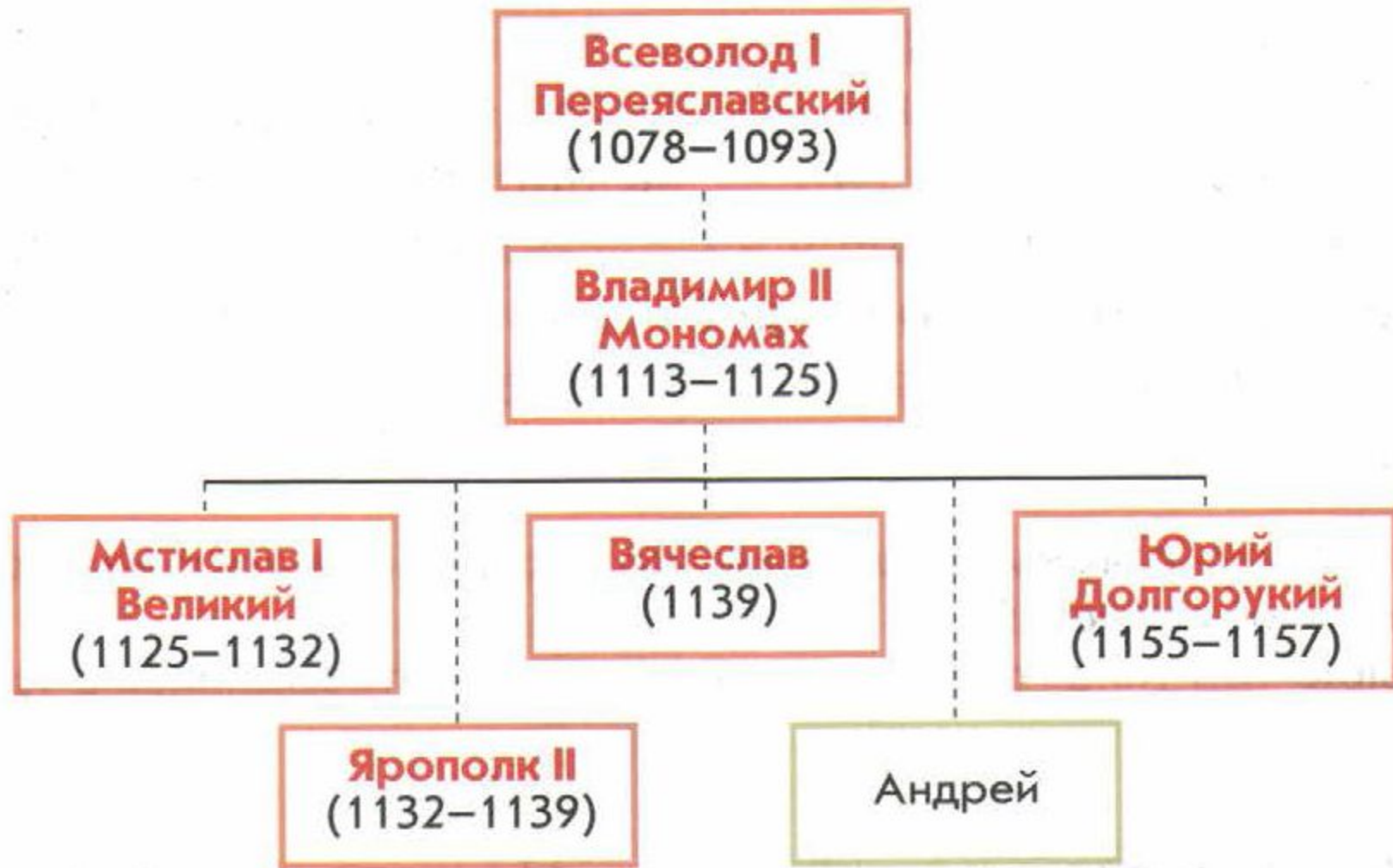


к конфликту с киевлянами, князь, стремившийся к единовластию, был отравлен в **1157 г.**

Ситуация изменилась с появлением политиков нового поколения, которые не признавали первенство киевского престола. К ним принадлежал суздальский князь **Андрей Боголюбский** (1157—1174). Если его отец — Юрий Долгорукий, всю жизнь добивался киевского престола, то Андрей дважды уходил из киевского пригорода. Став великим князем, Андрей перенёс свой «стол» в бывший пригород Суздаля — Владимир-на-Клязьме, а в Киев сажал князей, находившихся в его подчинении.



В 1169 г. объединённые войска русских земель под предводительством Андрея Боголюбского напали на Киев и разграбили его. После этого значение южной столицы Руси начало быстро падать. В 1203 г. город был вновь разграблен в совместном походе русских князей. После этого бывшая столица окончательно утратила свою прежнюю роль.



Родословная Рюриковичей. Вторая половина XI – середина XII в.

***В южных княжествах сохранились традиции управления, сложившиеся в Древней Руси (власть князя была ограничена боярами (старшей дружиной) и вечем.***



## **4. Южная Русь и Степь**

***Сложные отношения Южной Руси со Степью (половецкие земли).***

***Причины: различия в образе жизни, языке, культуре, в способе ведения хозяйства.***

***Между ними военные столкновения, торговые отношения, заключение браков.***



Затрудняли ли половецкие набеги развитие южнорусских княжеств?

**А.** Южнорусские княжества в удельный период потеряли политическое влияние, были экономически разорены из-за половецких набегов.

**Б.** Южнорусские княжества в удельный период, как и другие русские земли, развивались поступательно и успешно, южнорусские князья наладили взаимоотношения (в том числе династические) с половецкими князьями.

**В.** Междоусобные войны русских князей наносили южнорусским княжествам больше вреда, чем опустошительные набеги кочевников.