

«География миграции населения Республики Тыва»

Студент курса группы по специальности «Экономика и бухгалтерский учёт» Монгуш А.А.
Научный руководитель: ст. преподаватель, Хольшина М.А.

Актуальность темы обусловлена тем, что в миграционных процессах в мировом масштабе ежегодно участвуют миллионы людей. Миграция влияет на экономическое, социальное, экологическое и демографическое развитие страны и ее отдельных районов.

Цель исследования: изучение миграционных процессов Республики Тыва и разработка рекомендаций по формированию территориальной миграционной политики.

Исходя из этого выделяются следующие **задачи:**

- Систематизация и уточнение содержания основополагающих понятий, касающихся миграционных процессов;
- Исследование демографических процессов в РТ;
- Выявление современных территориальных тенденций миграционных процессов РТ;
- Выработка рекомендаций по формированию территориальной миграционной политики в РТ.

Рис. 1. Наибольшая величина миграционных потерь населения Республики
Тыва
в пределах СФО, г.Москвы и г.Санкт-Петербурга

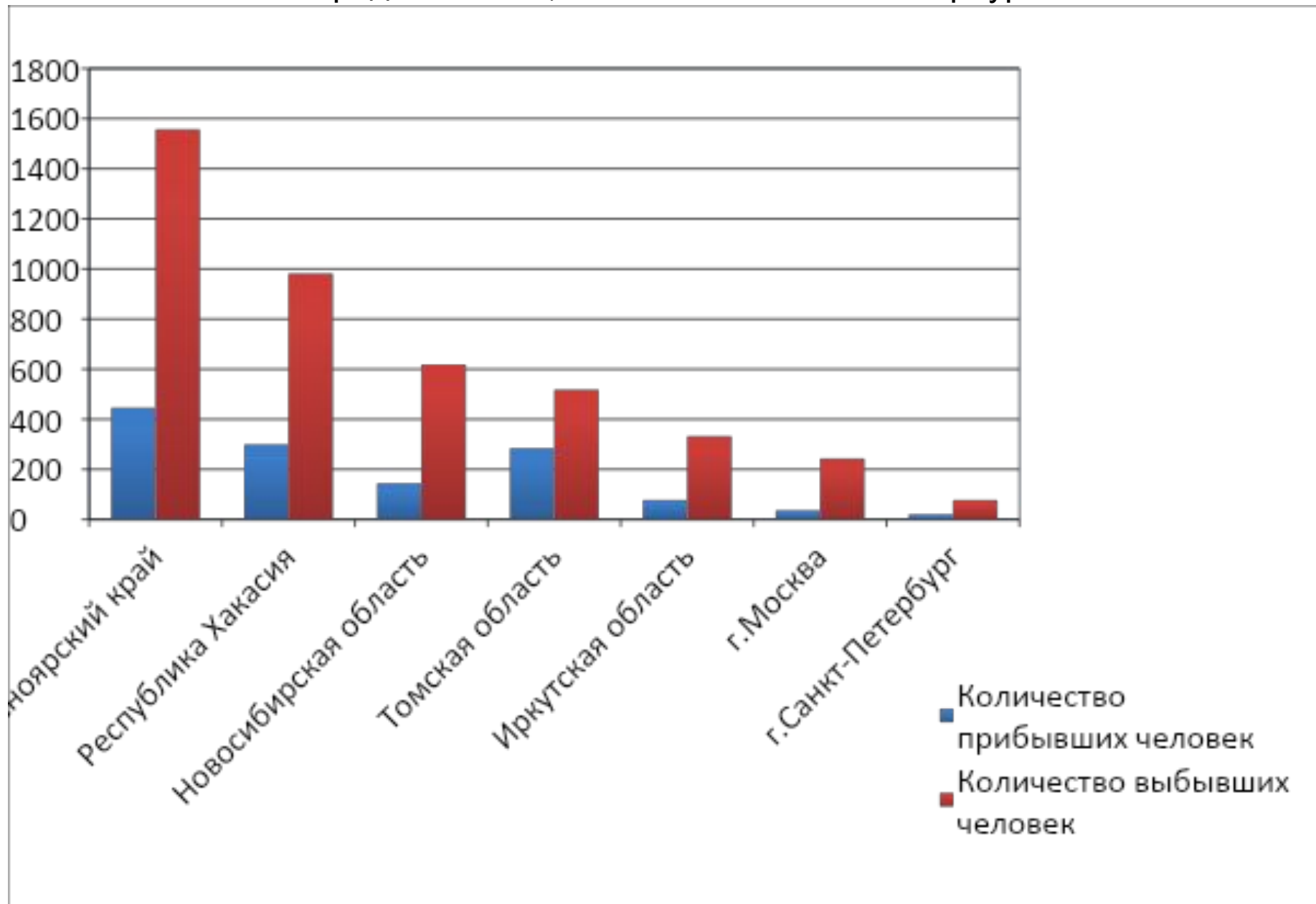


Таблица 1. Распределение прибывших и выбывших человек по причинам миграции в Республике Тыва

Причины миграций	Прибывшие		Выбывшие	
	<i>Количество человек</i>	<i>Количество человек, в %</i>	<i>Количество человек</i>	<i>Количество человек, в %</i>
1. Смена место жительства в связи с учебой	643	34,3	2791	52,9
2. По причинам личного, семейного характера	503	26,8	1299	24,6
3. С поиском работы	345	18,4	548	10,4
4. С возвращением к прежнему месту жительства	231	12,3	109	2,1

Рис.2. Структура численности прибывшего населения Республики Тыва



Рис.2. Структура численности выбывшего населения Республики Тыва

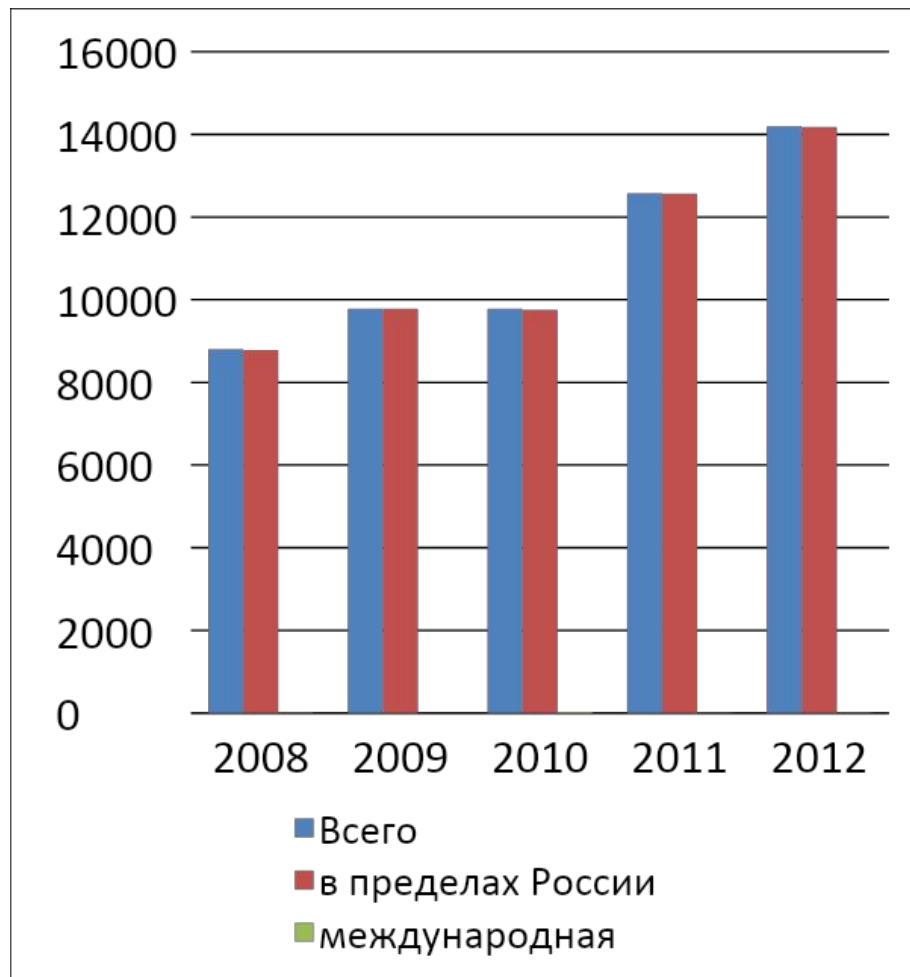


Рис. 1. Коэффициенты миграционного прироста (убыли) по районам и Республики Тыва (человек) на 2016 год

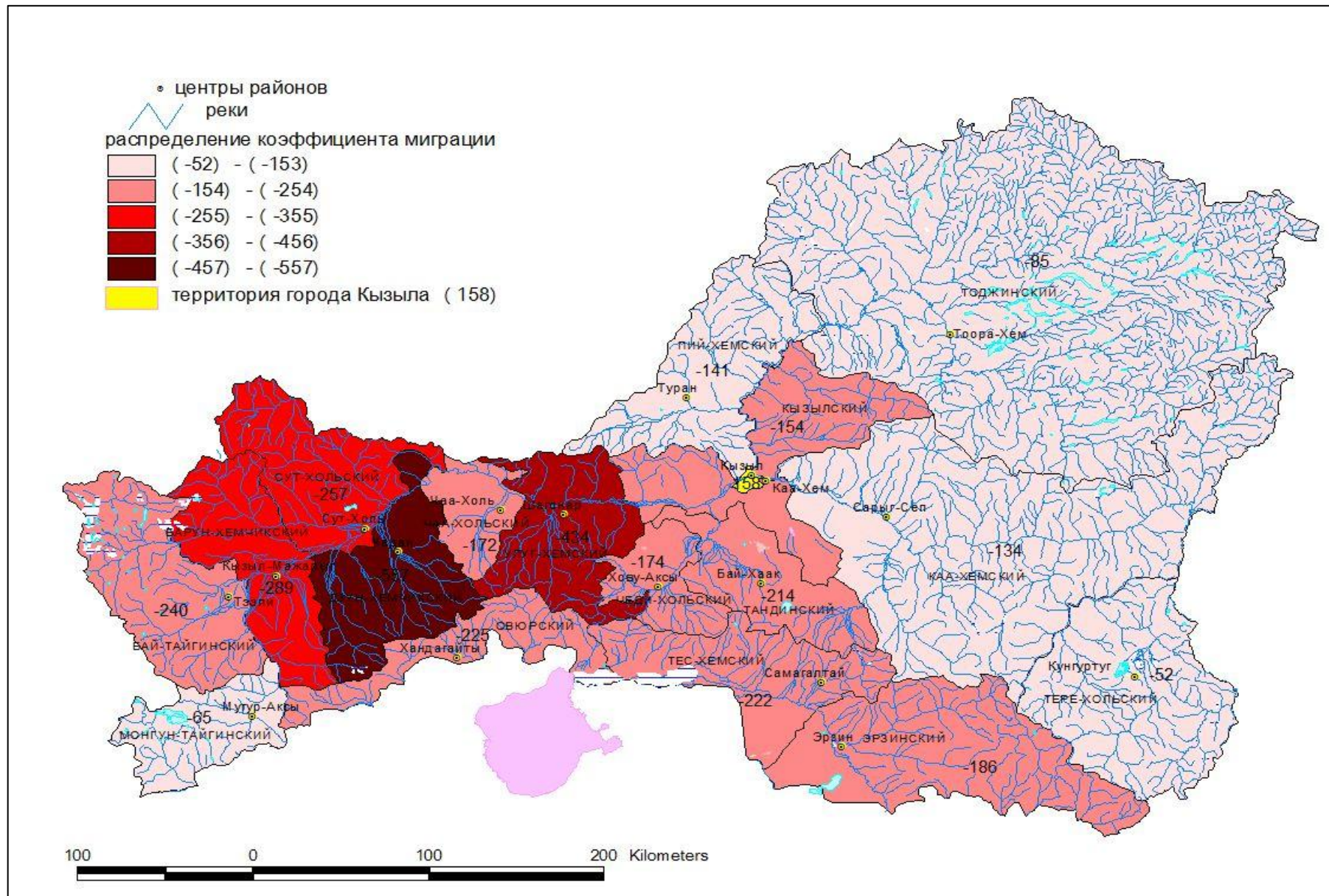


Таблица 2. Интегральная оценка показателей миграционных процессов

Показатели	Эффек- тивность миграции	Результативность миграции, чел.	На 1000 человек населения			
			прибывших	выбывших	сальдо миграц.	миграц. оборот
Баллы						
1 балл	менее 0	более 100	менее 19	Более 39	Менее 0	Менее 39
2 балл	0,01-0,10	99-50	20-39	20-39	1-9	40-59
3 балл	Более 0,11	менее 49	Более 39	Менее 19	Более 10	Более 60

Формулы показателей миграции:

Эффективность миграции:

$K_{эф.м} = \frac{П - В}{П + В} * 100$, где П - прибывшие, В - выбывшие;

Результативность миграции:

$K_{рез.} = \frac{В}{П} * 1000$, где П – прибывшие, В – выбывшие;

Интенсивность по прибытии на 1000 человек населения:

$I_{п} = \frac{П}{S} * 1000$, где П – прибывшие, S – численность населения;

Интенсивность по выбытии на 1000 человек населения:

$I_{в} = \frac{В}{S} * 1000$, где В – выбывшие, S – численность населения;

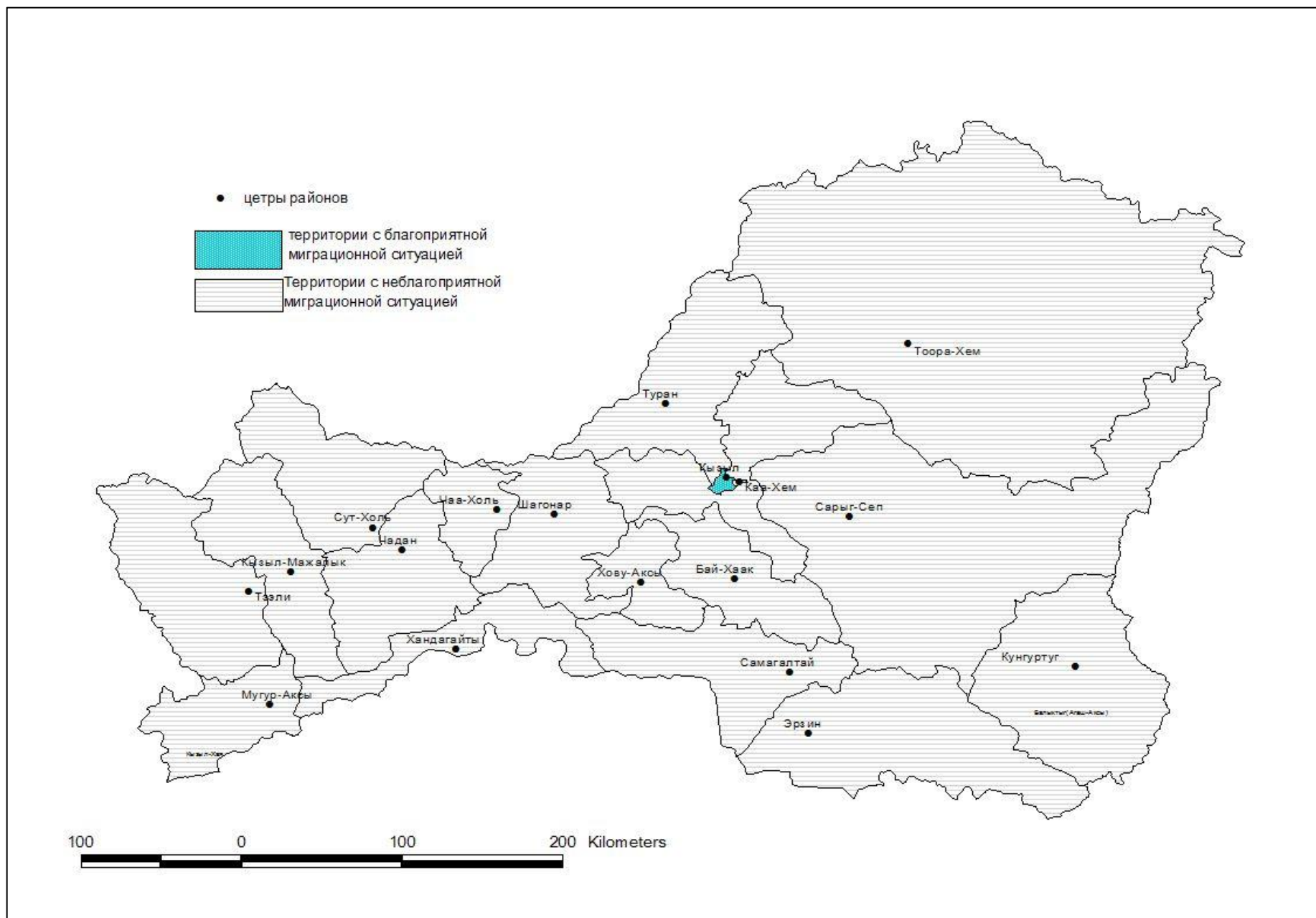
Сальдо миграции:

$C_{м} = \frac{П - В}{S} * 1000$, где П – прибывшие, В – выбывшие, S – численность населения;

Миграционный оборот:

$M_{об} = \frac{П + В}{S} * 1000$, где П – прибывшие, В – выбывшие, S – численность населения

Рис. 7. Классификация районов РТ по миграционной ситуации в 2012 году



Рекомендации по совершенствованию регулирования миграции:

1. В области регулирования внешней миграции:

- Обеспечение социально-экономических условий, сдерживающих отток населения за пределы республики и страны;
- создания рабочих мест для вынужденных переселенцев в соответствии с их квалификацией и потребностями страны;
- создание условий для привлечения трудоспособного и квалифицированного населения из зарубежных стран;

2. В области регулирования внутренней миграции:

- Тщательно изучить проблемы оттока населения из республики, возможности улучшения их социальных условий и политического представительства в общественной жизни страны;
- обеспечение населения о наличии оплачиваемых вакантных мест в сельских районах и городской местности. Необходимо создание условий для поднятия образовательного уровня молодежи в селах и городах республики, а также для их дальнейшего плодотворного труда прежде всего на территории республики;

3. В области регулирования нелегальной миграции:

- борьба с криминальными проявлениями незаконной миграции: введение жесткой системы наказаний за контрабанду, ужесточение санкций к работодателям, использующим труд нелегальных мигрантов. Необходимо развитие международного сотрудничества в этой области.

Заключение

1. Миграционные процессы в Республике Тыва, играя важную роль в формировании населения, оказали существенное влияние на его динамику. Начиная с 1991г. миграция населения республики является определяющим компонентом его убыли.
2. Во внутриреспубликанской миграции продолжается традиционный отток населения из сельской местности в города и рабочие поселки.
3. Основу миграционной политики как одного из основных средств регулирования демографическими процессами должен составлять комплекс мер, дифференцированных по отношению к различным социально – экономическим зонам республики.
4. Программы развития и размещения промышленных объектов в республике должны исходить из конкретных потребностей в рабочей силе и связаны с системой образования и подготовки местных кадров силами республиканских средних и высших учебных заведений.
5. Основу региональной миграционной политики в отношении сельскохозяйственных районов Тывы должен составлять комплекс мер, направленных на стабилизацию сельского населения и привлечение трудовых ресурсов к возрождению сельских поселений на базе новых форм хозяйствования.

Спасибо за внимание!