

# Акарозы птиц

# Понятие «Акароз»

*Акароз* - зудневая чесотка, хроническое заболевание животных, сопровождающееся зудом и воспалением кожи. Вызывается внутрикожными паразитами — зудневыми клещами.

Заражение происходит при контакте больных животных со здоровыми, а также через зараженные клещами предметы ухода.

Возникновению акарозов способствует содержание животных в грязных, сырых, холодных и тёмных помещениях, обезличенный уход и неполноценное кормление.



На теле хозяина паразиты живут 4—6 недель. Внедряясь в толщу кожи, зудни раздражают нервные окончания. Животные расчёсывают зудящие места, кожа утолщается, лысеет, теряет эластичность.

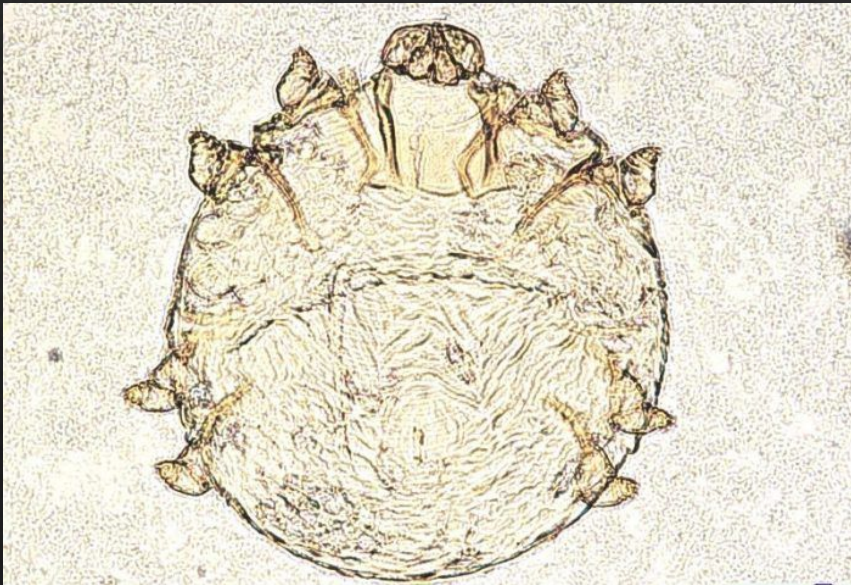


# Виды акарозов птиц

- Кнемидокоптоз
  1. *Кнемидокоптоз ног*
  2. *Кнемидокоптоз тела*
- Эпидермоптоз
- Сиринофилёз

# Кнемидокоптозы

Кнемидокоптозами называют заболевания птиц, вызываемые саркоптоидными клещами рода *Knemidocoptes*.



Кнемидокоптозом болеют куры, индейки, цесарки, павлины, фазаны, куропатки, голуби и многие комнатные птицы. Куры болеют независимо от породы, пола и возраста.



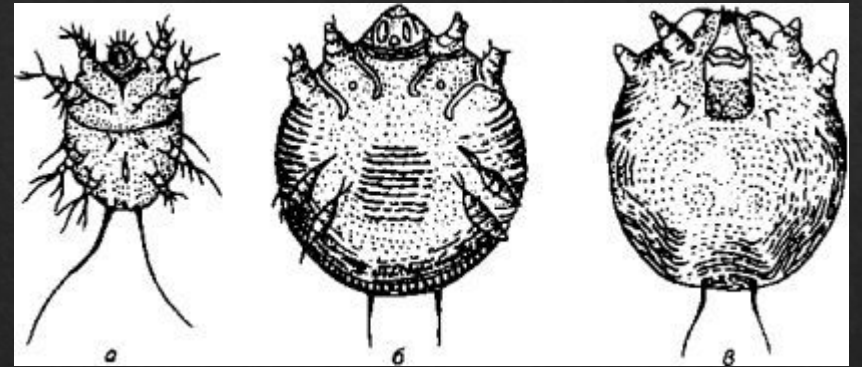
# Клиническая картина

*Кнемидокоптоз ног* (чесотка ног, "известковая нога") - возбудитель *Kn. mutans*.

Первые симптомы болезни появляются у кур с 5-7-месячного возраста. Воспалительный процесс развивается исключительно на ногах, книзу от скакательного сустава. Болезнь протекает хронически.

Кожа становится грубобугористой, роговые чешуйки оттопыриваются, появляется слабый зуд.

С развитием гиперкератоза куры передвигаются с трудом, хромают, часто лежат.



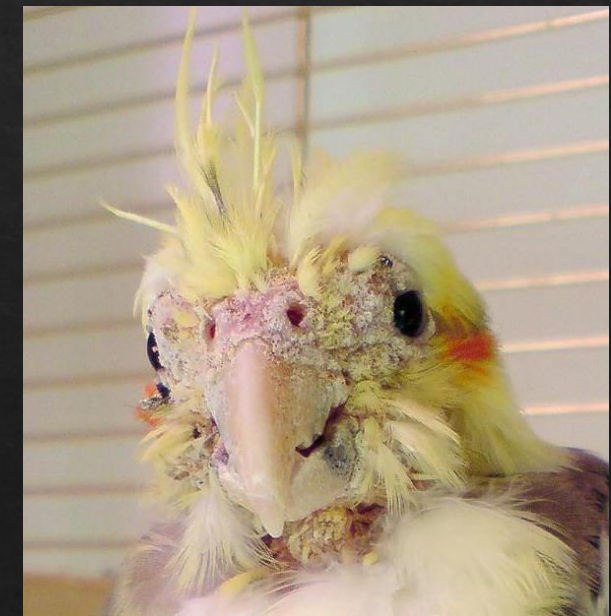
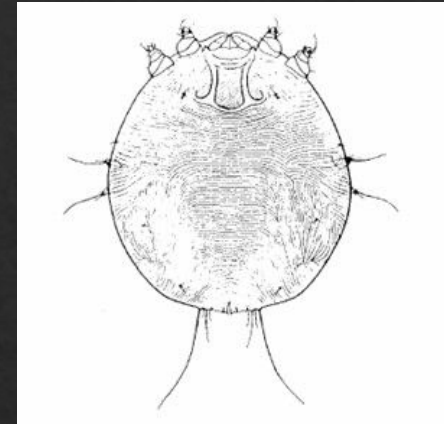
*Кнемидокоптоз тела* (тельная чесотка) - возбудитель *Kn. gallinae*.

В области крестца, на бедрах, спине и животе, иногда в области головы и верхней части шеи образуются мелкие узелки, кожа краснеет и покрывается тонкими серовато-белыми чешуйками. Контурные перья выпадают или обламываются, куры имеют линяющий вид.

Зуд приводит к саморасклеву и травматизации.

Отмечаются исхудание, снижение или прекращение яйценоскости.

Диагноз устанавливают на основе клинической картины болезни, сезонности и акарологического исследования.









# Эпидермоптоз

Болезнь вызывается клещами из отряда Acantormes, вида *Epidermoptes bilobatus*.



Цвет клещей желтоватый, они живут на коже, под чешуйками эпидермиса, у основания перьев, среди пуха, но не в перьях.

Болезнь характеризуется сезонностью, проявляется и распространяется преимущественно в теплое время года.

# Клиническая картина

В местах обитания клещей кожа гиперемирована, эпидермис шелушится, выпотевшая лимфа засыхает, образуя корки, сначала тонкие, отрубьевидные, затем толстые, слоистые, грязно-бурого цвета. Под корками находится мокнущая поверхность, издающая неприятный запах.

Зуд умеренный или отсутствует.

На пораженных участках часть перьев выпадает, а оставшиеся взъерошены.



# Диагностика

Диагноз ставят на основании эпизоотологических данных, клинических признаков и обнаружения в соскобах кожи возбудителя болезни.

Клещи имеют вид мелких темных точек, расположенных поодиночке или рядами между бородками опахал.

Если очин пера непрозрачен, то его следует расщепить и исследовать, нет ли внутри его перьевых (семейство Dermoglyphidae) или тромбидиформных (семейство Syringophilidae) клещей.





# Сирингофилёз

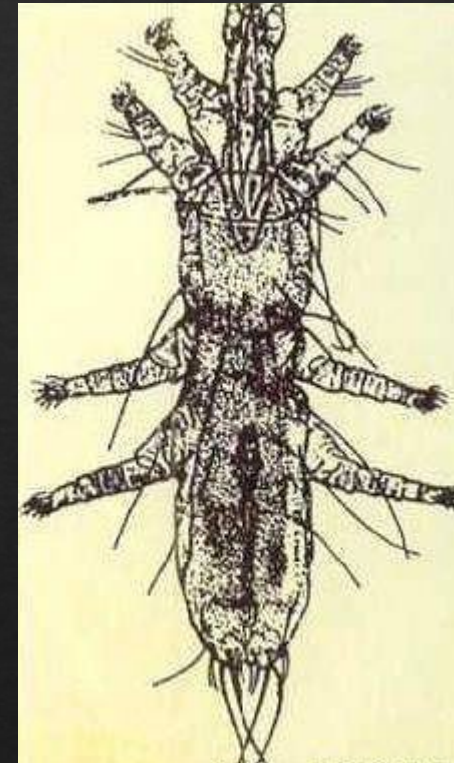
Заболевание птиц, вызываемое паразитированием тромбидиформных клещей *Syringophilus bipectinatus*.

Клещи обитают в полостях очинков крупных контурных перьев тела и крыльев. Живут колониями.

Поражают здоровые перья, проникая через щелевидный канал сосочка пера.

К сирингофилёзу восприимчивы куры, цесарки, индейки, утки, голуби и воробьиные.

В холодное время года болезнь протекает спорадически и наибольшее развитие принимает в теплое время.



# Клиническая картина

Первые признаки болезни проявляются у кур в возрасте 5-7 месяцев.

Заболевание часто начинается в области рулевых перьев, а затем распространяется на другие участки тела.

Пораженные перья утрачивают блеск, прозрачность, искривляются и темнеют в стержневой части. Перья преждевременно выпадают или обламываются.

Птица испытывает зуд, что приводит к саморасклеву.

Птица истощается, яйценоскость снижается или прекращается.



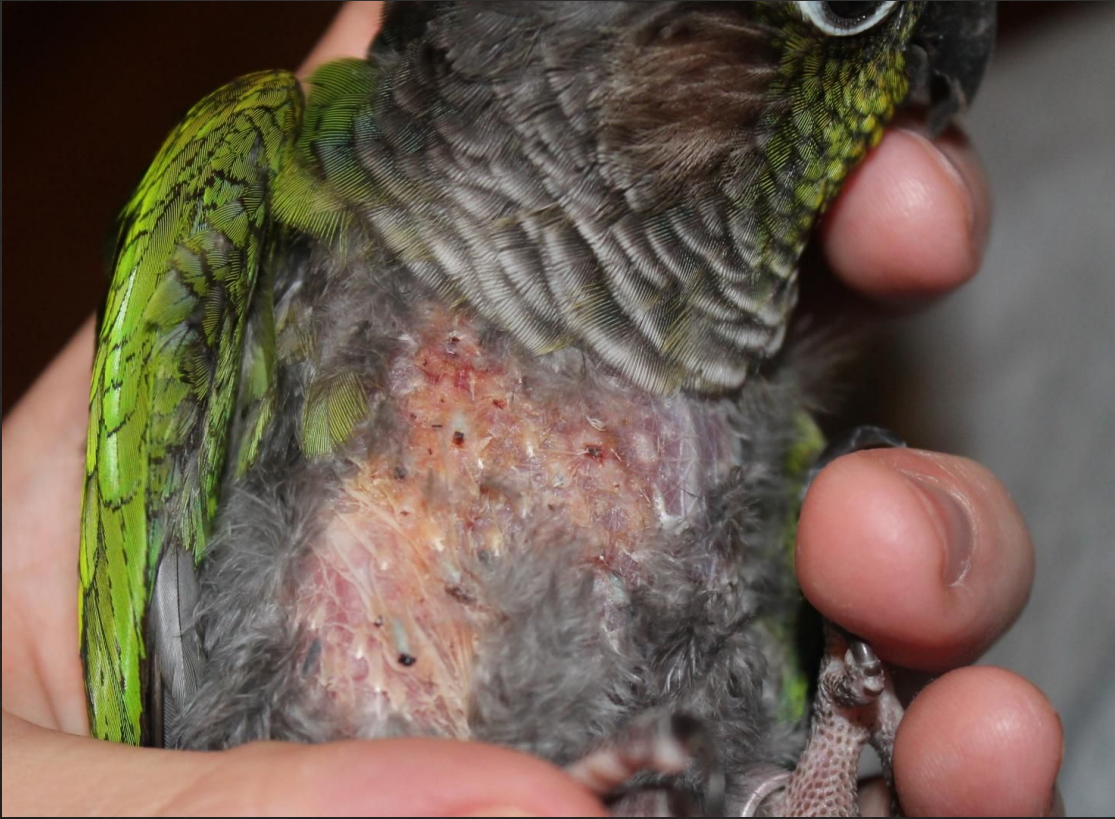
# Диагностика

Исследуют самопроизвольно выпавшие или извлеченные перья, визуально отличающиеся от здоровых.

Полость очина вскрывают косым разрезом, содержимое (пылевидную желтовато-серую массу) высыпают на предметное стекло и исследуют в раздавленной капле с двойным количеством воды или керосина.







Спасибо за внимание

