


# **Тема 2. Система органов обеспечения БЖ и правового регулирования их деятельности**

# План

1. Чрезвычайные ситуации, общая характеристика.
  2. Единая система предупреждения и ликвидации ЧС.
  3. Определение понятия, цели и задачи ГО в мирное и военное время. Основные способы защиты населения.
- 

# Литература

\*Арустамов, Э.А. Безопасность жизнедеятельности [Электронный ресурс] : учебник для бакалавров / Э. А. Арустамов. — Москва : Дашков и К, 2015. — 448 с. — URL:

[http://e.lanbook.com/books/element.php?pl1\\_id=70657](http://e.lanbook.com/books/element.php?pl1_id=70657)

\*Занько, Н. Г. Безопасность жизнедеятельности [Электронный ресурс] : учебник / Н. Г. Занько, К. Р. Малаян, О. Н. Русак. — Санкт-Петербург : Лань, 2016. — 704 с. — URL:

[http://e.lanbook.com/books/element.php?pl1\\_id=81560](http://e.lanbook.com/books/element.php?pl1_id=81560)

\*Хван, Т. А. Основы безопасности жизнедеятельности [Электронный ресурс] : / Т. А. Хван, П. А. Хван. — Ростов-на-Дону : Феникс, 2014. — 416 с. — URL:

[http://e.lanbook.com/books/element.php?pl1\\_id=74301](http://e.lanbook.com/books/element.php?pl1_id=74301)

О безопасности : Федеральный закон РФ от 28.12.2010г. №390-ФЗ (действующая редакция, 2016) // КонсультантПлюс [Электронный ресурс] : официальный сайт компании «КонсультантПлюс». — Режим доступа : [http://www.consultant.ru/document/cons\\_doc\\_LAW\\_108546/](http://www.consultant.ru/document/cons_doc_LAW_108546/), свободный

О гражданской обороне : Федеральный закон РФ от 12.02.1998г. №2-ФЗ (действующая редакция, 2016) // КонсультантПлюс [Электронный ресурс] : официальный сайт компании «КонсультантПлюс». — Режим доступа : [http://www.consultant.ru/document/cons\\_doc\\_LAW\\_17861/](http://www.consultant.ru/document/cons_doc_LAW_17861/)

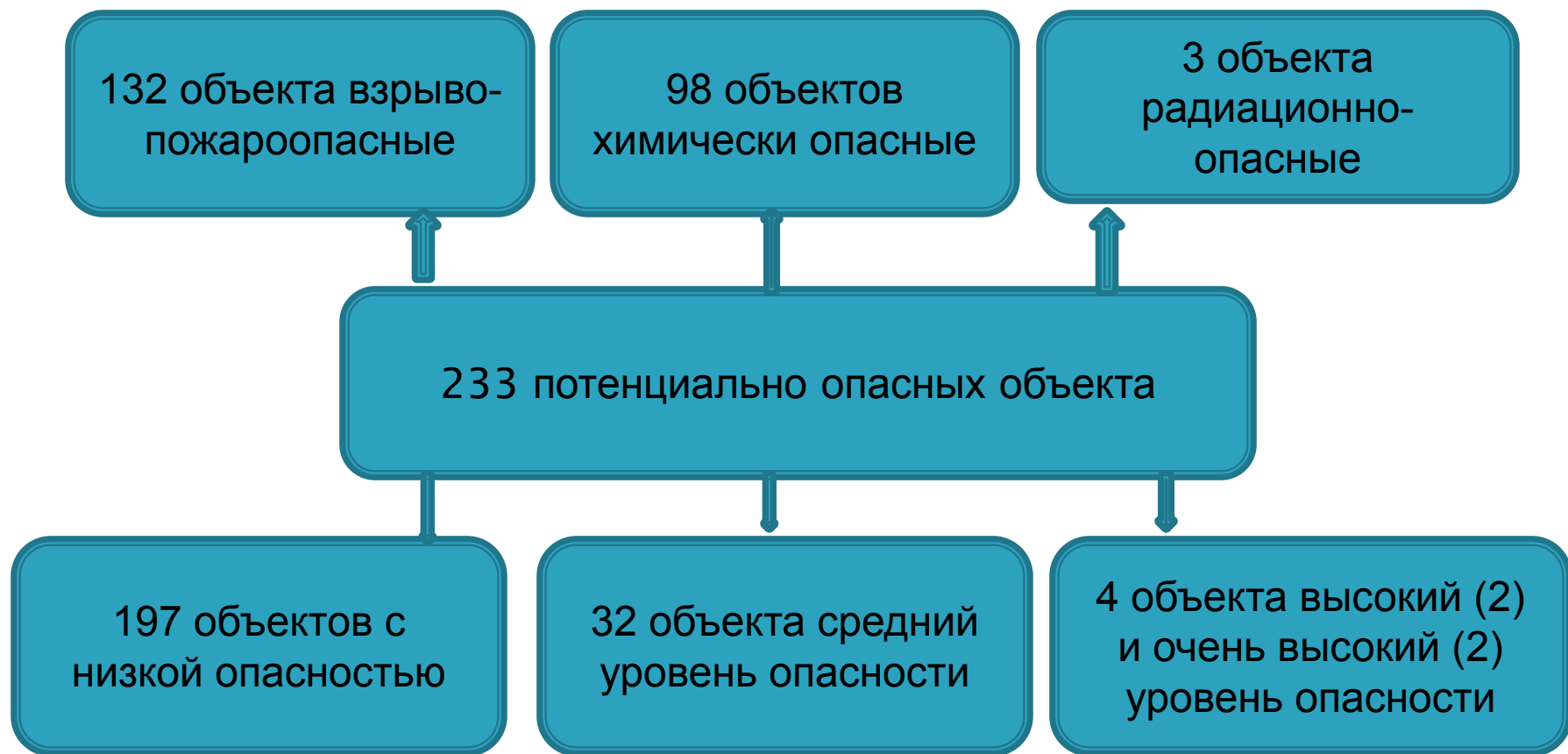
# Задания для самостоятельной работы:

1. Ознакомиться с Единой государственной системой предупреждения и ликвидации чрезвычайных ситуаций (РСЧС), выделить и законспектировать структуру, основные задачи, уровни, режимы функционирования.
2. Ознакомьтесь с федеральным законом №<sup>о</sup> 28-ФЗ «О гражданской обороне».
3. Изучите и охарактеризуйте (повторите) средства индивидуальной защиты различного назначения.

# 1. Чрезвычайные ситуации общая характеристика

***Чрезвычайная ситуация*** - это обстановка на определенной территории, сложившаяся в результате аварии, опасного природного явления, катастрофы, стихийного или иного бедствия, которые могут повлечь или повлекли за собой человеческие жертвы, ущерб здоровью людей или окружающей природной среде, значительные материальные потери и нарушение условий жизнедеятельности людей

# Челябинская область

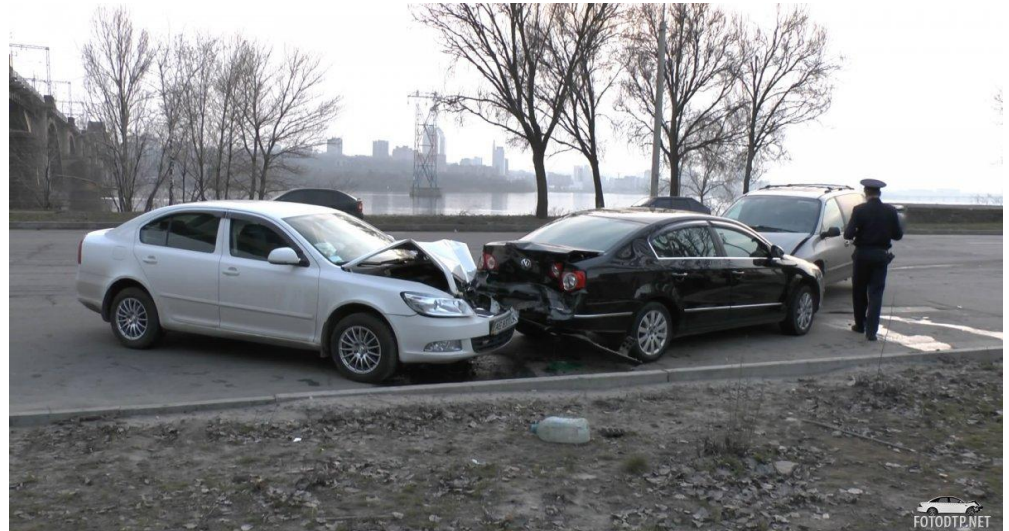


# *Источник чрезвычайной ситуации*

- это опасное природное явление, авария или опасное техногенное происшествие, широко распространенная инфекционная болезнь людей, сельскохозяйственных животных и растений, а также применение современных средств поражения, в результате чего произошла или может возникнуть чрезвычайная ситуация.

# Авария

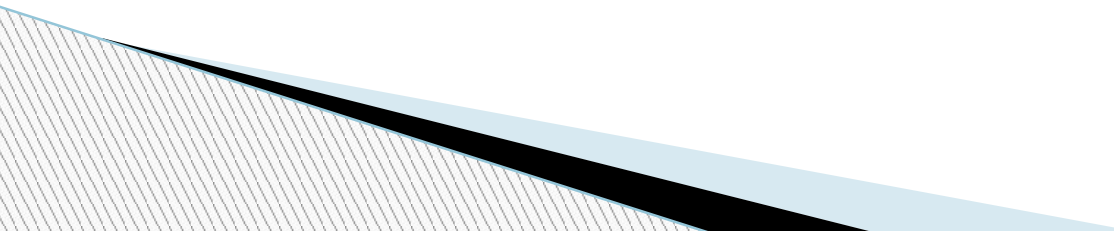
**экстремальное событие техногенного характера, произошедшее в результате внешних воздействий или внутренних сбоев в работе или отказе элементов технических средств, зданий, сооружений, создающее угрозу жизни людей.**





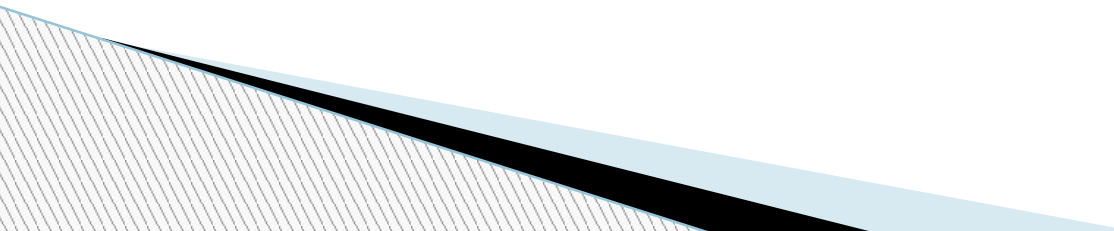
# Производственная авария

**экстремальное событие техногенного происхождения на производстве, повлекшее за собой выход из строя, повреждение и разрушение технических устройств и человеческие жертвы.**



# Транспортная авария

**экстремальное событие на транспорте техногенного происхождения или являющееся следствием случайных внешних воздействий, повлекшее за собой повреждение транспортных средств и человеческие жертвы.**



# Катастрофа

**События с трагическими  
последствиями, крупная авария,  
повлекшая гибель людей.**



# Опасное природное явление

**явление природы, которое по своей интенсивности, масштабу распространения и продолжительности воздействия на окружающую среду, может нанести существенный социальный и экономический ущерб.**



# Основные причины ЧС

## •внутренние

- сложность технологий;
- недостаточная квалификация и некомпетентность обслуживающего персонала;
- проектно-конструкторские недоработки в механизмах и оборудовании;
- физический износ оборудования и механизмов;
- низкая трудовая и технологическая дисциплины

## •внешние

- стихийные бедствия;
- неожиданное прекращение подачи электроэнергии, газа, технологических продуктов;
- терроризм;
- войны.

# Стадии развития ЧС

- 1. Стадия зарождения ЧС
- 2. Инициирование ЧС
- 3. Процесс ЧС (Кульминация)
- 4. Стадия затухания ЧС

# ● Классификация ЧС

- по причинам возникновения
- по скорости распространения
- по масштабу

# Чрезвычайные ситуации

По характеру

По масштабам

Военные

В результате применения средств ядерного поражения

В результате применения средств бактер. поражения

В результате применения химического оружия

В результате применения спец. средств поражения

Локальные

Муниципальные

Межмуниципальные

Региональные

Межрегиональные

Федеральные

Техногенные

По месту возникновения

По характеру поражающих факторов

Промышленные (пром., радиац., хим., гидро-опасные объекты)

Транспортные (ж/д, авиац., трубопр., водн. Транспорт, ДТП, в подземном сооружении)

Радиоакт., химич., биологич. Зараж., пожар, взрыв, загрязнение водоёмов

Биолого-социальные

Эпидемии

Эпизоотии

Эпифитотии

По масштабу, ущербу, опасности

Природные

Опасные биологические явления и процессы

Опасные гидрологические явления и процессы

Опасные метеорологические явления и процессы

Природные пожары

Землетр., вулкан, обвал, оползень, карст, просадка грунта

Наводн., затор, лавина, цунами, сель, Эрозия, штормовой нагон воды

Ветер, ураган, циклон, снегопад, метель, снег, ливень, град, гроза, гололед, засуха, заморозок, пыльная буря, суховея

Ландшафтный, лесной, степной, торфяной



# По причинам (сфере) ВОЗНИКНОВЕНИЯ

- Техногенного характера
- Природного характера
- Биологического характера
- Социального характера

**Постановление Правительства РФ  
от 21 мая 2007 г. N 304  
«О классификации  
чрезвычайных ситуаций  
природного и техногенного  
характера»  
(с изменениями и дополнениями)**

- Критерии ЧС по масштабу

- зона ЧС

- количество пострадавших (П)

- размер материального ущерба (МУ)

# Классификация ЧС по масштабу

№	Характер масштаба ЧС	Зона ЧС	Количество пострадавших	Размер материального ущерба
1	<b>Локальный</b>	<b>не выходит за пределы территории объекта</b>	<b>не более 10 человек</b>	<b>не более 100 тыс. рублей</b>
2	<b>Муниципальный</b>	<b>не выходит за пределы территории одного поселения или внутригородской территории города федерального значения</b>	<b>не более 50 человек</b>	<b>не более 5 млн рублей</b>

# Классификация ЧС по масштабу

№	Характер масштаба ЧС	Зона ЧС	Количество пострадавших	Размер материального ущерба
3	<b>Межмуниципальный</b>	<b>затрагивает территорию двух и более поселений, внутригородских территорий города федерального значения или межселенную территорию</b>	<b>не более 50 человек</b>	<b>не более 5 млн рублей</b>
4	<b>Региональный</b>	<b>не выходит за пределы территории одного субъекта РФ</b>	<b>свыше 50 человек, но не более 500 человек</b>	<b>свыше 5 млн рублей, но не более 500 млн рублей</b>

# Классификация ЧС по масштабу

№	Характер масштаба ЧС	Зона ЧС	Количество пострадавших	Размер материального ущерба
5	Межрегиональный	затрагивает территорию двух и более субъектов РФ	свыше 50 человек, но не более 500 человек	свыше 5 млн рублей, но не более 500 млн рублей
6	Федеральный	затрагивает территорию двух и более субъектов РФ	свыше 500 человек	свыше 500 млн рублей

# • Критерии ЧС по скорости

- внезапные

- стремительные

- умеренные

- медленные

# Единая система предупреждения и ликвидации ЧС (РСЧС)

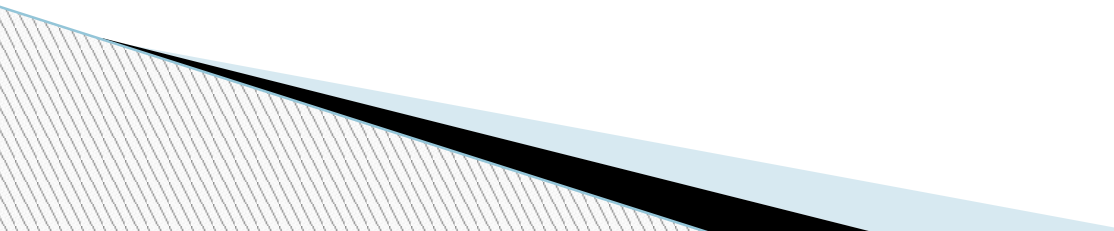


**РСЧС**



# Защита в чрезвычайных ситуациях

комплекс правовых, экономических, организационных, инженерно-технических природоохранных мероприятий, направленных на предупреждение возникновения источников опасностей, подготовку и преодоление последствий чрезвычайных ситуаций с целью сохранения жизни и здоровья людей, снижения ущерба на объектах экономики в среде обитания.



# Единая система предупреждения и ликвидации ЧС (РСЧС)

предназначена для предупреждения чрезвычайных ситуаций в мирное время, а в случае их возникновения - для ликвидации их последствий, обеспечения безопасности населения, защиты окружающей среды и уменьшения ущерба экономике.

Сформирована РСЧС в 1992 г. в соответствии с постановлением Правительства РФ № 261

# Единая система предупреждения и ликвидации ЧС (РСЧС)

**базируется на следующих предпосылках:**

- признание факта невозможности исключить риск возникновения чрезвычайных ситуаций;
- соблюдения принципа превентивной безопасности (максимально возможное снижение вероятности возникновения ЧС, профилактика);
- комплексный подход при формировании системы (учет всех видов ЧС, стадий развития, всех мер противодействию им);
- построение системы на строго правовой основе с четким разграничением прав и обязанностей состава участников.

# Принципы создания единой системы предупреждения и ликвидации ЧС (РСЧС)

- защите от ЧС и их последствий должно подлежать все население РФ, а также лица без гражданства, находящиеся на территории РФ;
- территория, объекты экономики, материальные и культурные ценности; организация и проведение мероприятий по предупреждению и ликвидации ЧС является обязательной функцией органов исполнительной власти всех уровней;
- организационная структура должна соответствовать государственному устройству РФ и решаемым задачам; должен учитываться комплексный подход, предусматривающий учет всех видов ЧС и их последствий;
- функционирование системы должно строиться на основе концепции ненулевого риска.

# Организационная структура РСЧС

## Подсистемы РСЧС



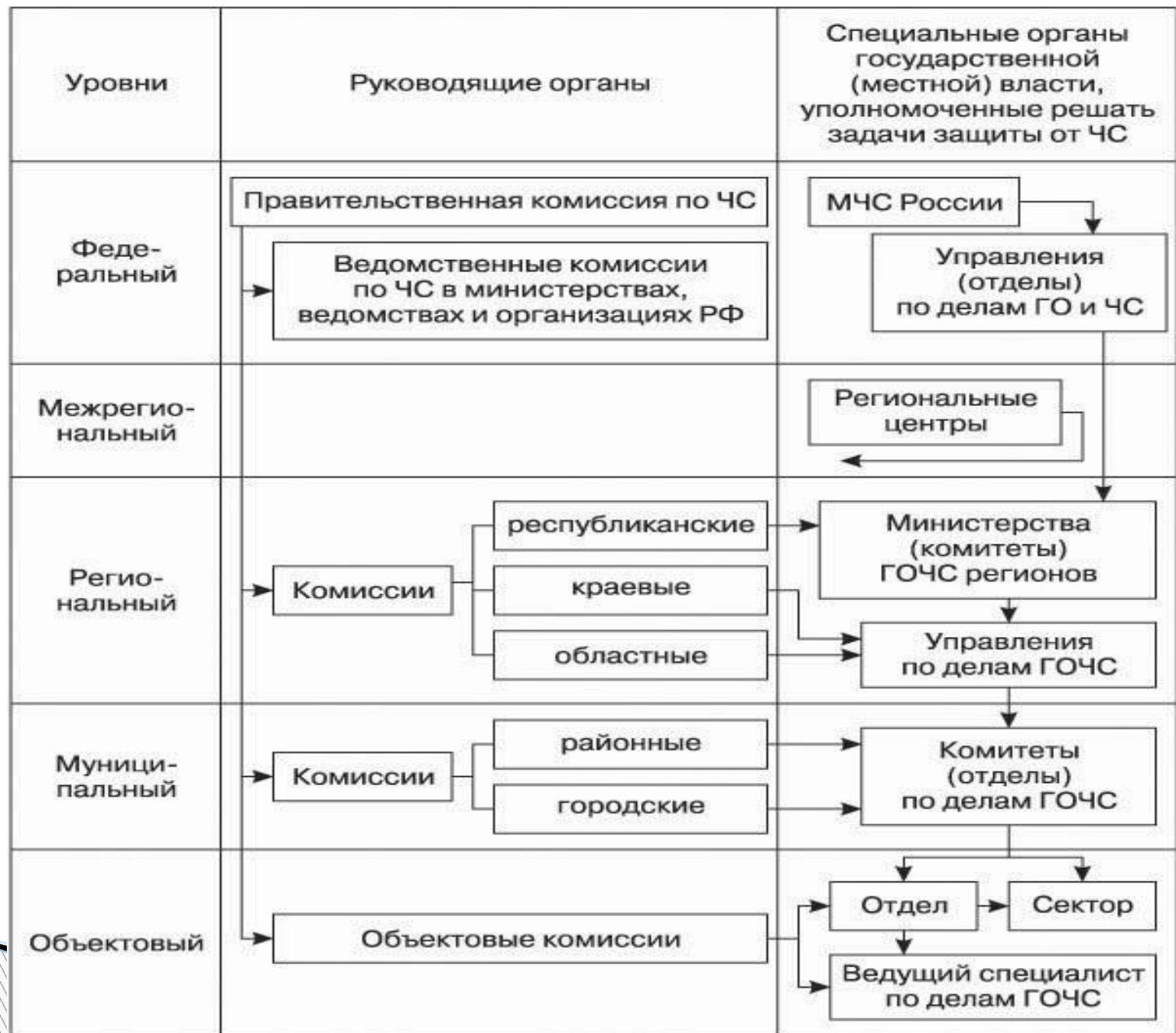
# Организационная структура РСЧС



# Федеральные округа РФ

- |                       |                         |
|-----------------------|-------------------------|
| 1. Центральный ФО     | 5. Северо-Кавказский ФО |
| 2. Северо-Западный ФО | 6. Уральский ФО         |
| 3. Приволжский ФО     | 7. Сибирский ФО         |
| 4. Южный ФО           | 8. Дальневосточный ФО   |







# Силы и средства РСЧС



- Режимы функционирования РСЧС
  - Режим повседневной деятельности
  - Режим повышенной готовности
  - Режим чрезвычайной ситуации

# Задачи РСЧС (режим повседневной деятельности):

- осуществление наблюдений и контроля за состоянием окружающей среды, обстановкой на потенциально опасных объектах и на прилегающих к ним территориях;
- планирование и выполнение целевых и научно-технических программ и мер по предупреждению чрезвычайных ситуаций, обеспечению безопасности и защиты населения, сокращению возможных потерь и ущерба, а также по повышению устойчивости функционирования объектов и отраслей экономики в чрезвычайных ситуациях;
- совершенствование подготовки органов управления ГО ЧС, сил и средств к действиям при чрезвычайных ситуациях, организация обучения населения способам защиты и действиям при чрезвычайных ситуациях;
- создание и пополнение резервов финансовых и материальных ресурсов для чрезвычайных ситуаций;
- осуществление целевых видов страхования.

# Задачи РСЧС (режим повышенной готовности):

- комиссии по ЧС принимают на себя непосредственное руководство функционированием подсистем и звеньев РСЧС, формируют, при необходимости, оперативные группы для выявления причины ухудшения обстановки в районах возможного бедствия, вырабатывают предложения по ее нормализации;
- усиливают дежурно-диспетчерскую службу; усиливают наблюдение и контроль за состоянием окружающей природной среды, обстановкой на потенциально опасных объектах и прилегающих к ним территорий;
- принимают меры по защите населения и окружающей природной среды, обеспечению устойчивого функционирования объектов;
- приводят в состояние полной готовности силы и средства, уточняют планы их действий и порядок их выдвижения в предполагаемый район чрезвычайных ситуаций.

# Задачи РСЧС (режим чрезвычайной ситуации):

- организуется защита населения;
- оперативные группы выдвигаются в районы чрезвычайных ситуаций;
- организуется ликвидация чрезвычайных ситуаций;
- определяются границы зоны чрезвычайных ситуаций; организуются работы по обеспечению устойчивости функционирования отраслей экономики и объектов, первоочередному жизнеобеспечению пострадавшего населения;
- осуществляется непрерывный контроль за состоянием окружающей природной среды в районе чрезвычайной ситуации, за обстановкой на аварийных объектах и на прилегающих к ним территориях.

# **3. Определение понятия, цели и задачи ГО в мирное и военное время**

**Федеральный закон от 12.02.1998 N 28-  
ФЗ**

**(ред. от 29.06.2015)**

**«О гражданской обороне»**

# Гражданская оборона

- система мероприятий по подготовке к защите и по защите населения, материальных и культурных ценностей на территории Российской Федерации от опасностей, возникающих при военных конфликтах или вследствие этих конфликтов, а также при чрезвычайных ситуациях природного и техногенного характера

# Силы гражданской обороны

- войска гражданской обороны
- гражданские организации ГО



# Мероприятия по ГО

- организационные и специальные действия, осуществляемые в области ГО в соответствии с федеральными законами и иными нормативными правовыми актами РФ.

**ПРАВИТЕЛЬСТВО РОССИЙСКОЙ ФЕДЕРАЦИИ**  
**ПОСТАНОВЛЕНИЕ**  
**от 3 октября 1998 г. N 1149**  
**О ПОРЯДКЕ ОТНЕСЕНИЯ**  
**ТЕРРИТОРИЙ К ГРУППАМ**  
**ПО ГРАЖДАНСКОЙ ОБОРОНЕ**

**(в ред. Постановлений Правительства РФ  
от 01.02.2005 N 49, от 22.10.2015 N 1131)**

# Территория, отнесенная к группе по ГО

территория, на которой расположен город или иной населенный пункт, имеющий важное оборонное и экономическое значение, с находящимися в нем объектами, представляющий высокую степень опасности возникновения чрезвычайных ситуаций в военное и мирное время

# Первая группа

численность населения превышает 1000 тыс. человек;  
численность населения составляет от 500 тыс. человек  
до 1000 тыс. человек и на ней расположены не менее трех  
организаций особой важности по гражданской обороне  
или более 50 организаций первой (второй) категории по  
гражданской обороне;

более 50 процентов населения либо территории города  
находятся в зоне возможного опасного химического  
загрязнения, радиационного загрязнения или  
географического затопления.

## Третья группа

Плотность населения составляет от 500 тыс. человек до 1000 тыс. человек;

Плотность населения составляет от 250 тыс. человек до 500 тыс. человек и на ней расположены не менее двух организаций особой важности по гражданской обороне или более 20 организаций первой (второй) категории по гражданской обороне;

Более 30 процентов населения либо территории города находятся в зоне возможного опасного химического заражения, радиационного загрязнения или катастрофического затопления.

# Основные задачи ГО

- защита населения от последствий аварий, стихийных бедствий и современных средств поражения;
- координация деятельности органов управления по прогнозированию, предупреждению и ликвидации последствий экологических и стихийных бедствий, аварий и катастроф;
- создание и поддержание в готовности систем управления, оповещения, связи, организация наблюдения и контроля за радиационной, химической и биологической обстановкой;

# Основные задачи ГО

- повышение устойчивости объектов экономики и отраслей, и их функционирования в чрезвычайных условиях;
- поиск потерпевших аварию космических кораблей, самолётов, вертолётов и других летательных аппаратов;
- специальная подготовка руководящих кадров и сил, всеобщее обучение населения способам защиты и действиям в чрезвычайных ситуациях мирного и военного времени;
- накопление фонда защитных сооружений для укрытия населения;

# Основные задачи ГО

- обеспечение населения средствами индивидуальной защиты и организация изготовления простейших средств защиты самим населением;
- организация оповещения населения об угрозе нападения противника с воздуха, о радиоактивном, химическом и бактериологическом заражении, стихийных бедствиях;
- обучение населения защите от оружия массового поражения, а также ведению спасательных и неотложных аварийно-восстановительных работ.





**Международный символ гражданской обороны**

# Основные способы защиты населения

**инженерная защита**

**эвакуационные мероприятия**

**применение средств индивидуальной (СИЗ) и медицинской защиты**

# Инженерная защита

- укрытие людей в защитных сооружениях.
- **Средства инженерной защиты:**
  - убежища (классифицируют по защитным свойствам, по вместимости, по времени возведения, по месту расположения)
  - противорадиационные укрытия (ПРУ)
  - простейшие укрытия (ПУ)

# Эвакуационные мероприятия

- эвакуация населения и рассредоточение персонала объектов экономики в загородной зоне

# Медицинские средства защиты

- табельные: аптечка индивидуальная (АИ-2) с набором средств для оказания первой медицинской помощи, в том числе радиопротекторов, антидотов противобактериальных и обезболивающих препаратов;

Спасибо  
за внимание!

