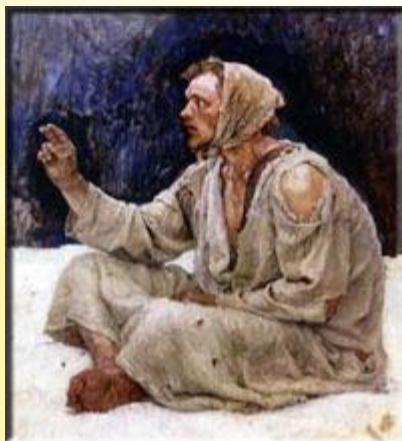


* ВОПРОС: ЧТО ПРОИЗОШЛО? ПОЧЕМУ ОДНИ ЛЮДИ СМЕЮТСЯ, ДРУГИЕ ПЛАЧУТ? КАКИЕ ИСТОРИЧЕСКИЕ СОБЫТИЯ ЛЕГЛИ В ОСНОВУ СЮЖЕТА КАРТИНЫ?



В.И. Суриков - Боярыня Морозова.

Раскол





Назовите автора и название картины.

Какие события русской истории положены в основу сюжета картины?

В каком веке происходили запечатленные на картине события?

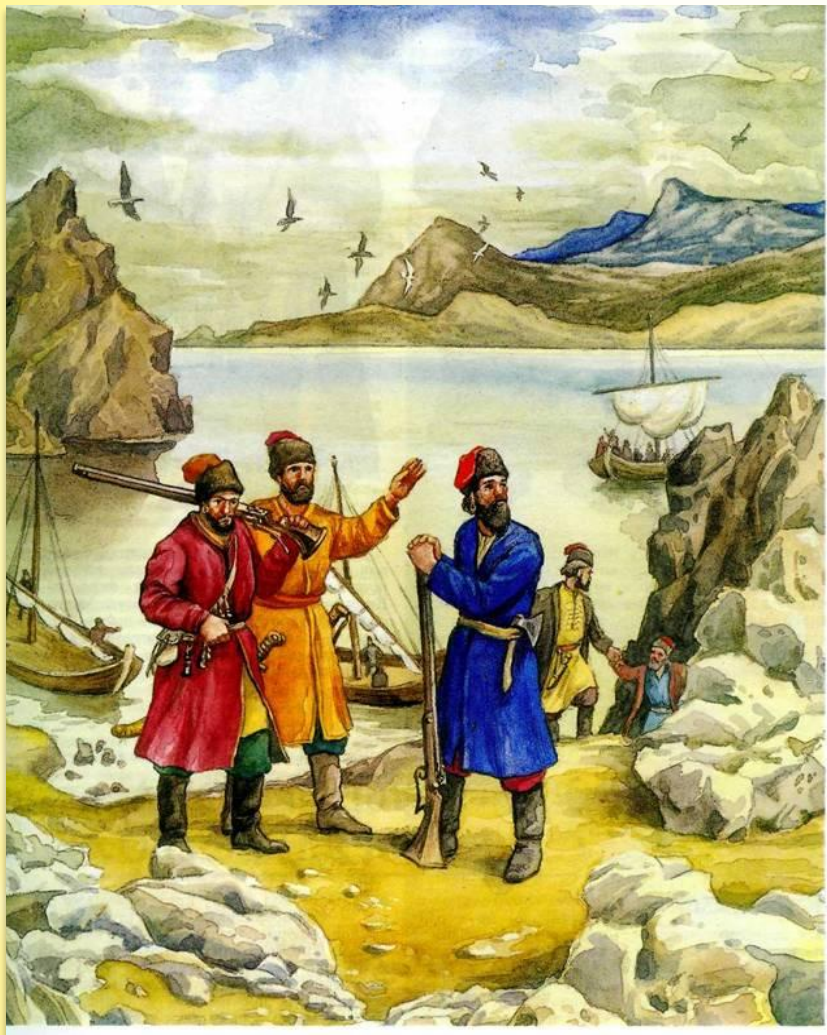
В каком музее находится картина?



Назовите автора и название картины.

Какие события русской истории положены в основу сюжета картины? Что обсуждают собравшиеся люди?

В каком веке происходили запечатленные на картине события?



**Русские
путешественники
и первопроходцы
XVII в.**

Цель урока

Изучить процесс освоения Сибири, раскрыть значение для будущего России походов русских путешественников и землепроходцев, осуществлённые в XVII в.

План урока

- 1) Кто и как шел в Сибирь.
- 2) Семён Дежнёв.
- 3) Походы на Дальний Восток.
- 4) Освоение Сибири

Вопрос урока

Какое значение для будущего России имели походы русских путешественников и землепроходцев, осуществлённые в XVII в.?



Назовите автора и название картины.

Какие события русской истории положены в основу сюжета картины?

В каком веке происходили запечатленные на картине события?

В каком музее находится картина?



Назовите автора и название картины.

Какие события русской истории положены в основу сюжета картины? Что обсуждают собравшиеся люди?

В каком веке происходили запечатленные на картине события?

Территория России в XVII в. расширилась не только за счёт вхождения в её состав Левобережной Украины, но и за счёт включения новых земель Сибири, начало освоения которых было положено в XVI в.

ВОСТОЧНОЕ НАПРАВЛЕНИЕ ВНЕШНЕЙ ПОЛИТИКИ

Освоение Сибири

Присоединение Западной Сибири (покорение Сибирского ханства в конце XVI в.)

Проникновение в Сибирь землепроходцев и промышленников, а также представителей царской власти.

Кто и как шел в Сибирь

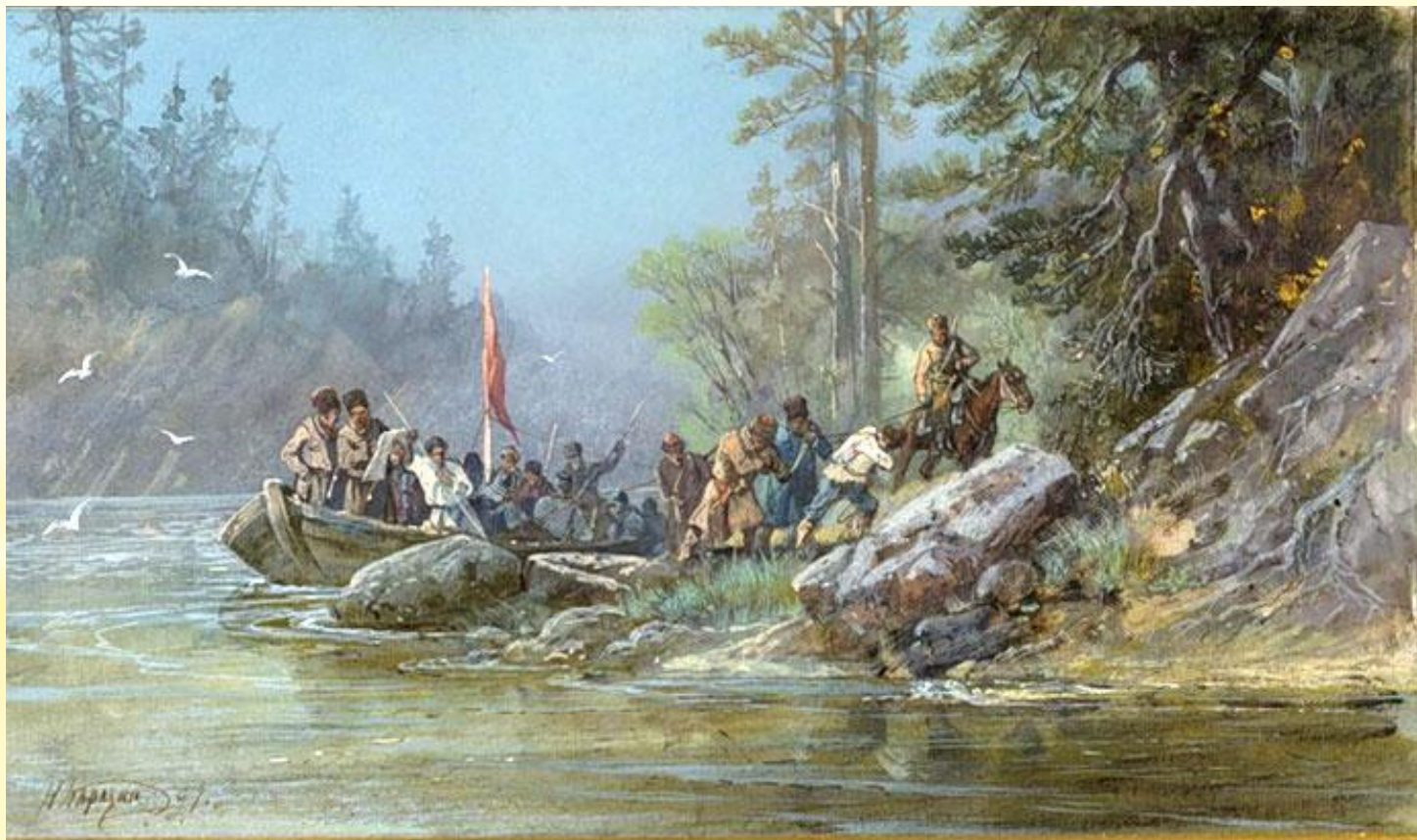
Если европейские путешественники в XV—XVII вв. осваивали прежде всего земли на западе, то русские землепроходцы отправлялись на восток — за Уральские горы на просторы Сибири.

Кто шёл в Сибирь

Работа с текстом стр.88

1. Казаки;
2. Охотники-«промышленники»;
3. Купцы;
4. Черносотенные крестьяне и ремесленники-кузнецы;
5. Преступники и иноземцы-военнопленные;
6. Вольные поселенцы.

Первопроходцы были людьми отчаянно смелыми, инициативными, решительными и даже жестокими. Одни из них искали лучшей доли, другие — добычи или торговой прибыли, третьи посылались на службу.



КАРАЗИН Н. Н. Первопроходцы Сибири



Лебедев К.В. Встреча с шаманом.

**Людям, решившим
переселиться в Сибирь,
приходилось
преодолевать суровый
климат, течение
порожистых рек,
таёжные дебри и
скальные обрывы,
воевать и налаживать
мирные отношения с
местными
оленеводами,
охотниками,
кочевниками.**

Посланные в Сибирь воеводы основали первые города: на Туре — Тюмень, на Оби и её притоках — Берёзов, Сургут; в 1587 г. на Иртыше была заложена сибирская столица — Тобольск.



Тобольск(рис. 19в.)



Артеми́й Баби́нов

Портрет для книги о Соликамске

Как шли в Сибирь

В 1597 г. посадский человек Артеми́й Баби́нов проложил сухопутный путь от Соликамска через Уральские горы. Воротами Сибири на этом пути была крепость Верхоту́рье. Баби́новская дорога стала главным маршрутом, соединившим европейскую часть России с Азией.

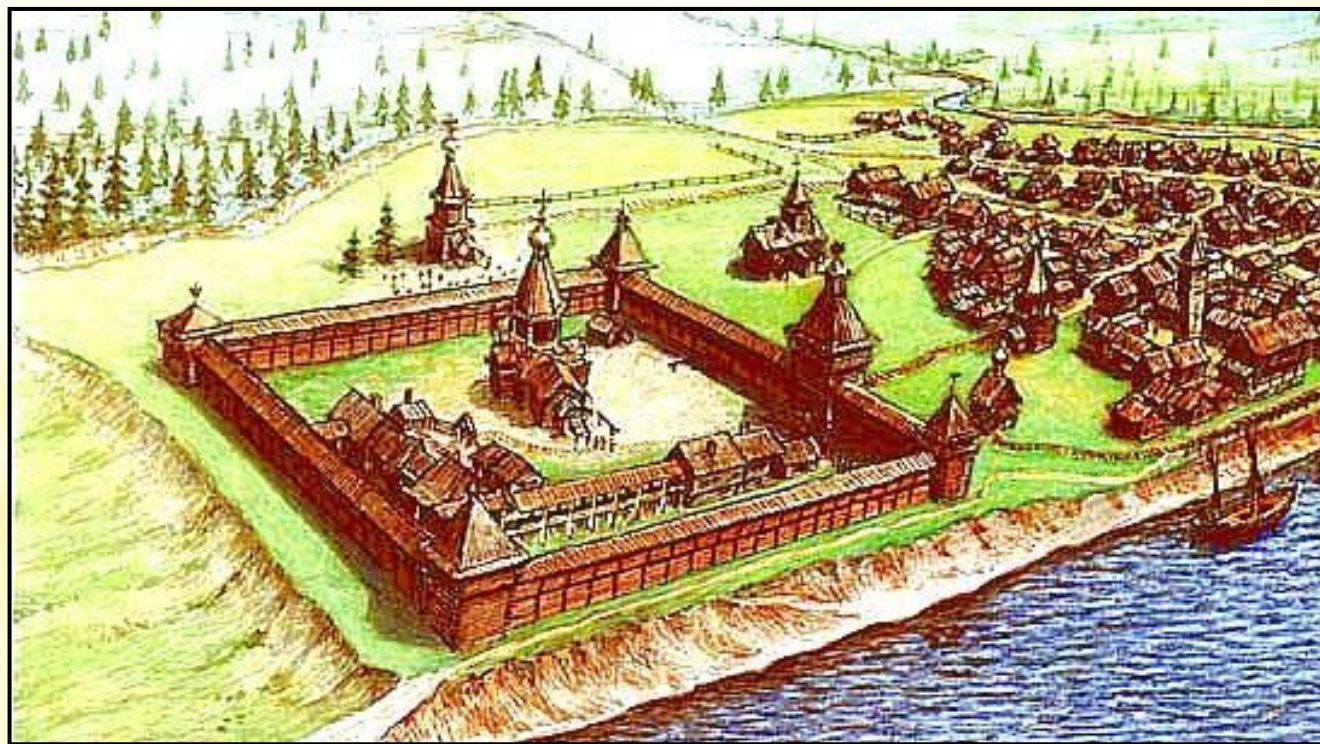
Дорога создавшая Россию

С 1598 по 1763 год
здесь проходила
Государева (Бабиновская)
дорога, единственная дорога
из Европы в Сибирь,
разрешенная царским указом



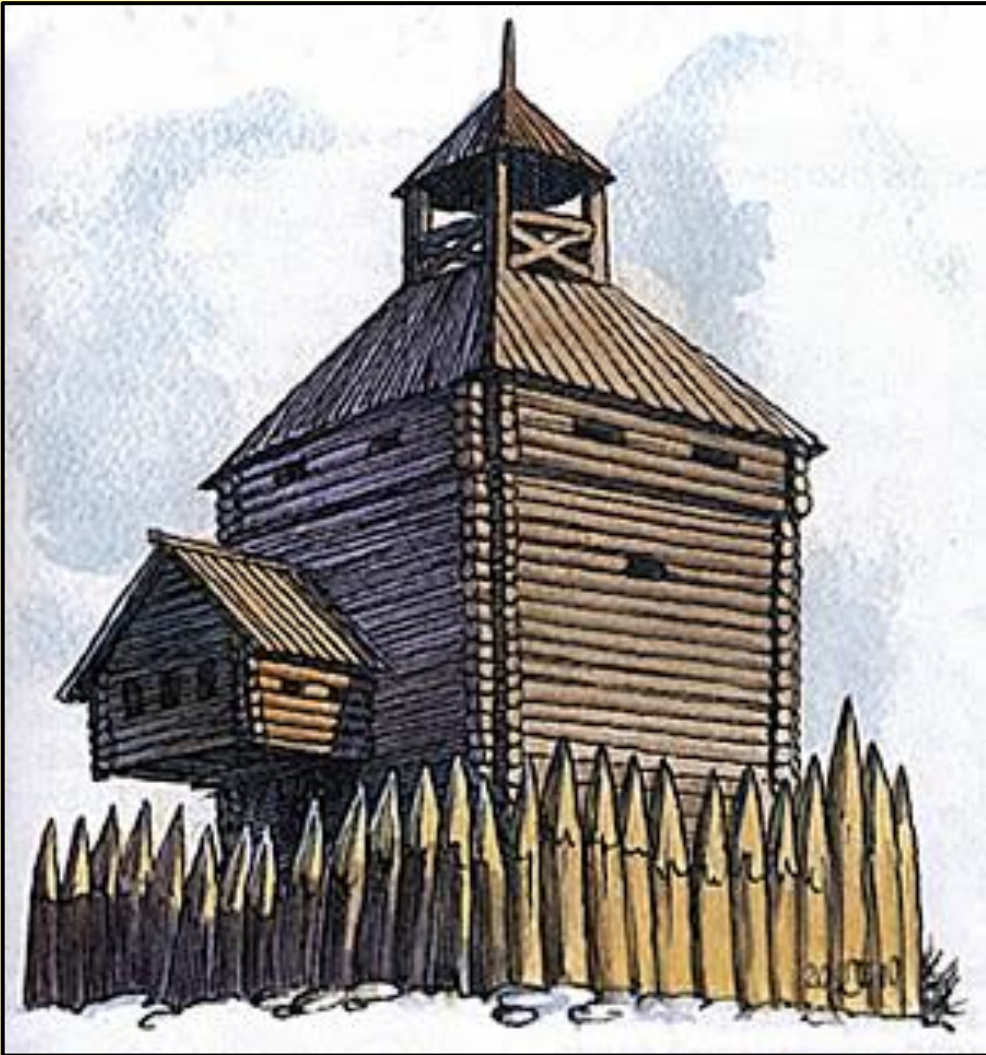
Мемориальная табличка установлена в 2016г
членами внедорожного клуба "Patriot4x4"

Существовал и морской путь в Сибирь вдоль побережья Северного Ледовитого океана от Архангельска до берегов полуострова Ямал. Неподалёку от полярного круга на впадающей в Обскую губу реке Таз в 1601 г. была основана Мангазея.



Мангазея

Что такое острог?



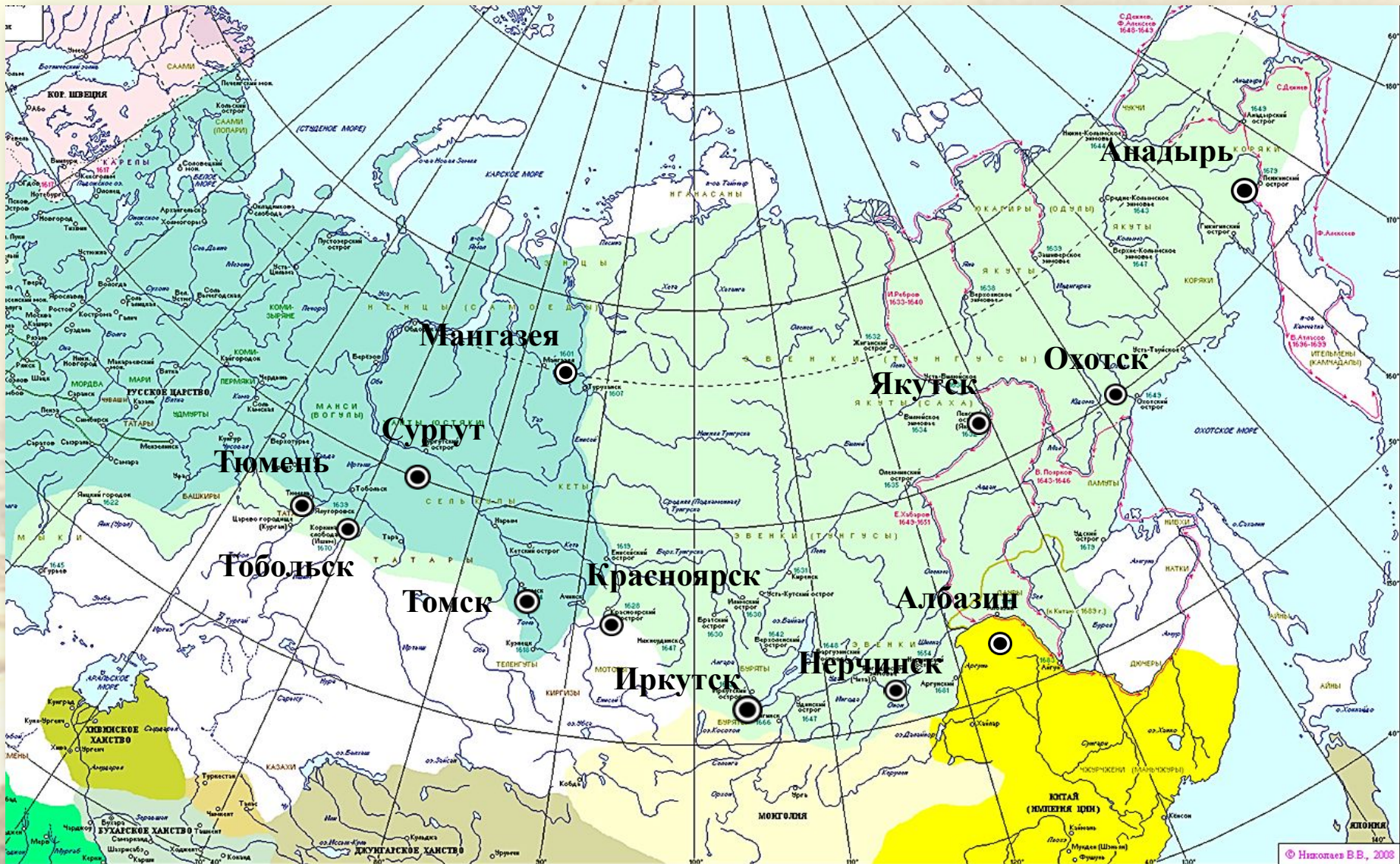
Остро́г (опорный пункт) - населённый укреплённый пункт, обнесённый частоколом из заострённых сверху брёвен (кольев) высотой 4 — 6 метров.

Основание поселений и крепостей

Работа с текстом стр.89

- * на р.Томи появились Томск и Кузнецкий острог;
- * на Енисее — Туруханск, Енисейск и Красноярск.
- * в 1631 г. отряд Ивана Галкина вышел на Лену в Якутскую землю;
- * Пётр Бекетов в 1632 г. основал на Лене Якутск.
- * весной 1639 г. с верховьев притока Лены Алдана 30 человек во главе с Иваном Москвитинным отправились на восток через горы и первыми из русских вышли к побережью Тихого океана, был построен русский порт Охотский острог;
- * в 1641 г. казачий десятник Михаил Стадухин, за свой счёт снарядив отряд, прошёл до устья Индикирки, морем доплыл до Колымы и поставил там острог.

* ОСВОЕНИЕ СИБИРИ



Местное население (ханты, манси, эвенки, якуты) переходило «под государеву руку» и должно было платить ясак.

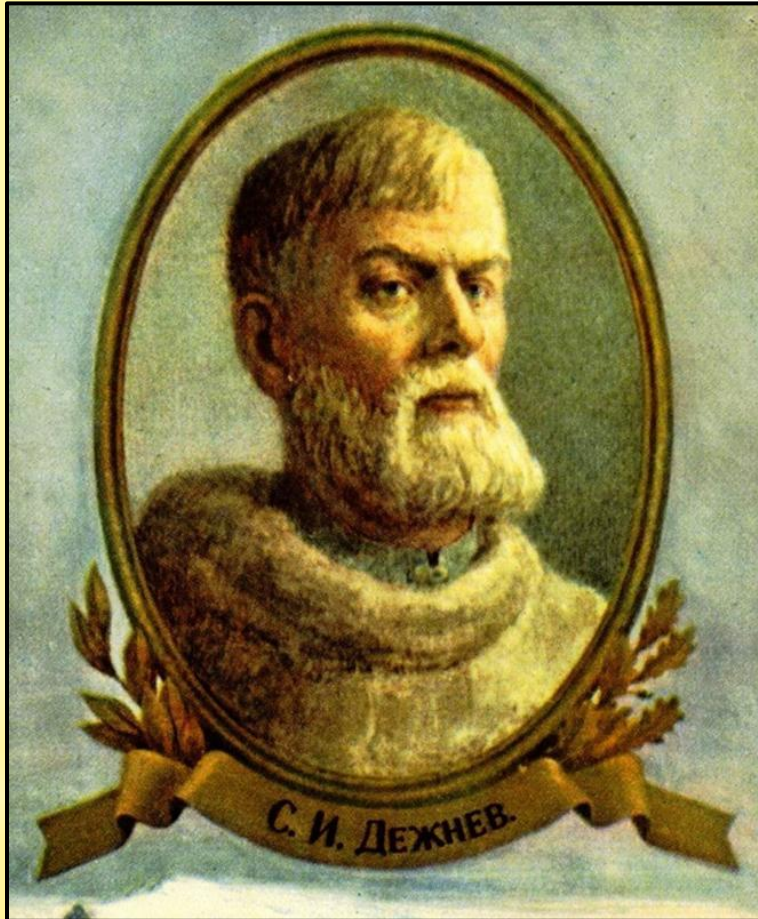


КАРАЗИН Н. Н. Присяга на верность русскому царю



Воеводское управление в Сибири XVII в.

Семён Дежнёв.

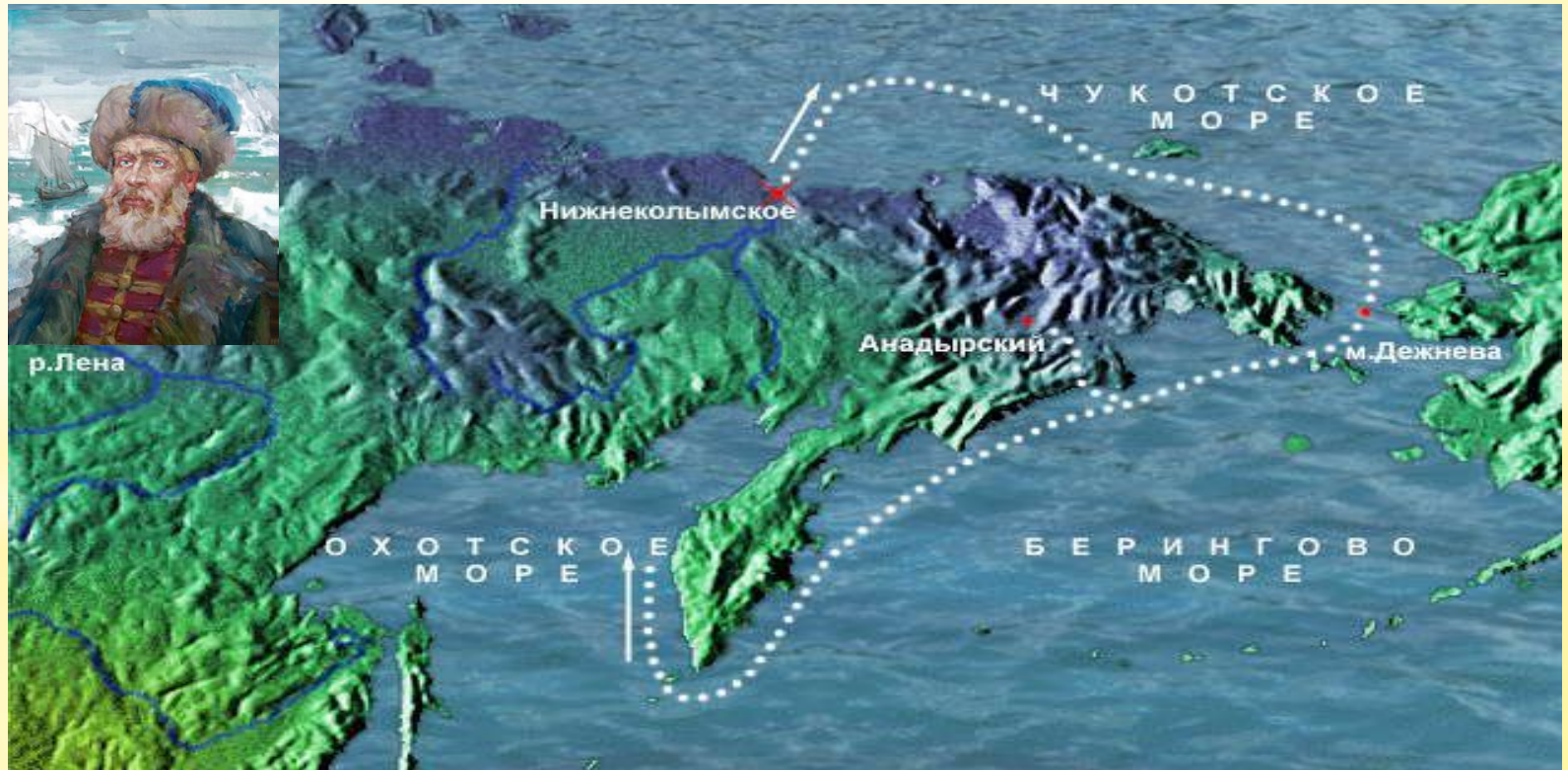


Семён Иванович Дежнёв, выходец из крестьян-поморов, уроженец северного Двинского уезда (по другим данным — Великого Устюга), в числе прочих «вольных» людей подрядился на службу в Сибирь. Служил сначала в Енисейске, затем в Якутске, ходил в дальние экспедиции за ясаком на Индигирку и Колыму.

Дежнёв как представитель государственной власти отправился в морскую экспедицию холмогорского купца **Федота Попова**. В **июне 1648 г.** 90 человек на **судах-кочах**: вышли из устья Колымы.



Крайнюю северо-восточную оконечность Азии (впоследствии названную именем Дежнёва) обогнули лишь два судна, уцелевшие после нескольких штормов. При высадке на берег мореходы подверглись нападению чукчей, затем во время очередной бури корабли потеряли друг друга

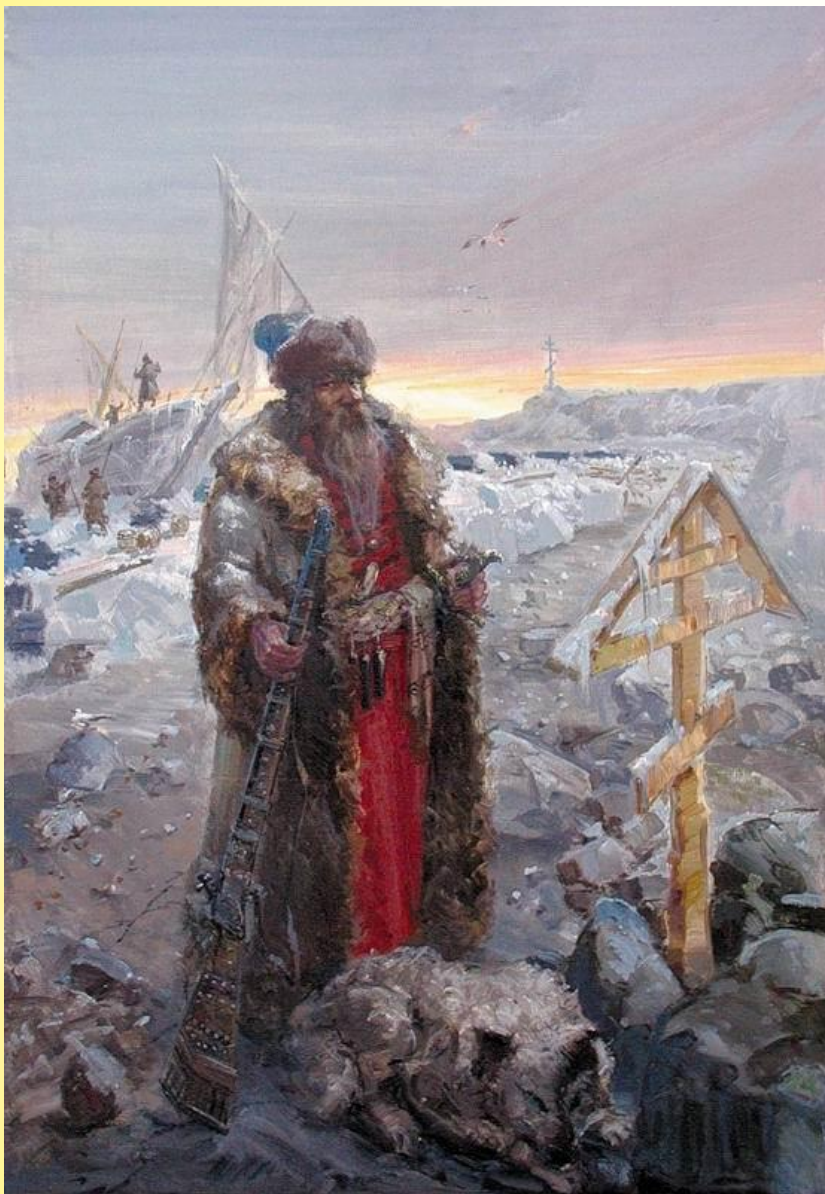


Карта маршрута С.Дежнева



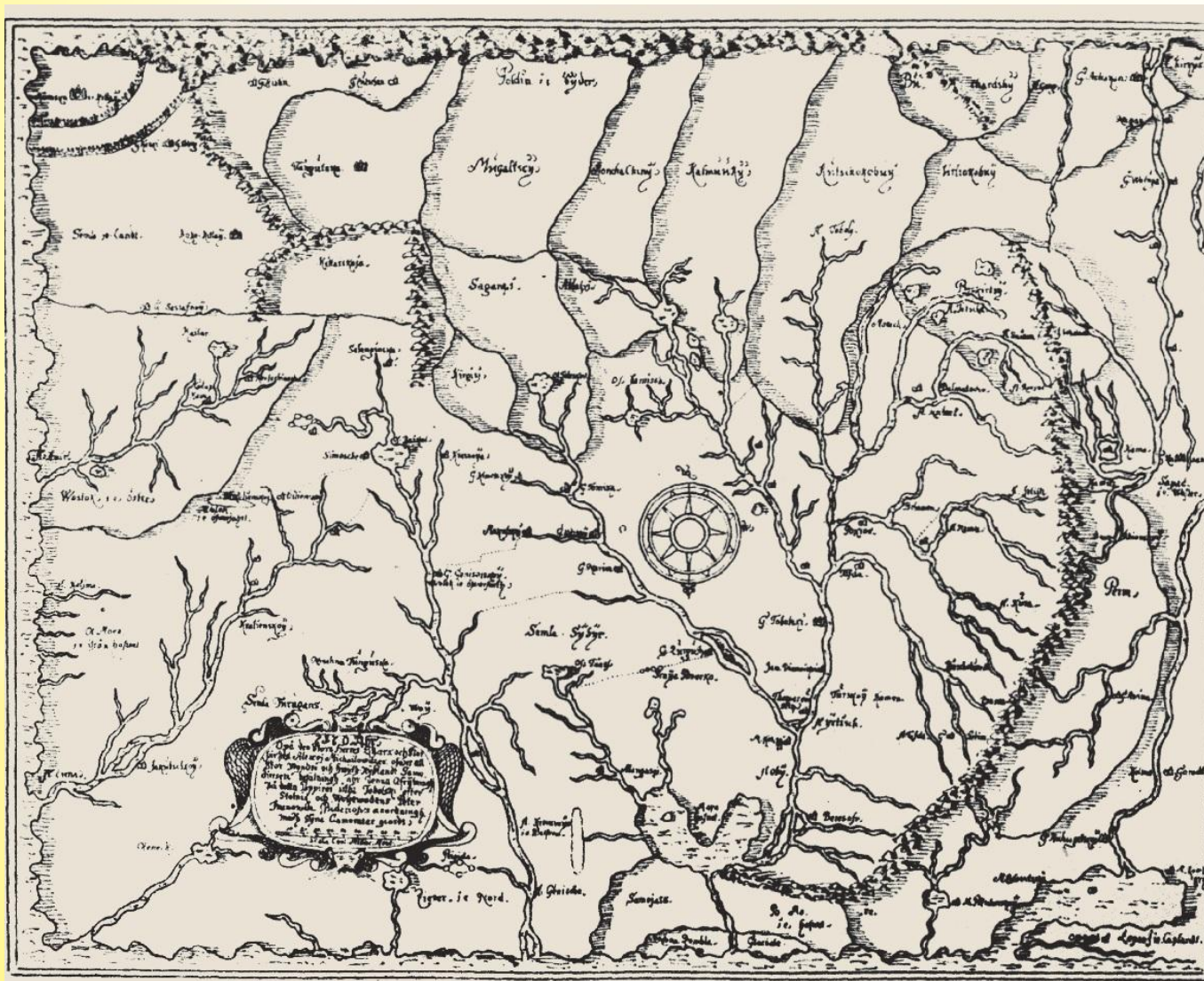
Коч Дежнёва выбросило на пустынный берег южнее реки Анадырь, там первопроходец и его спутники провели тяжёлую зимовку. Оставшиеся в живых весной 1649 г. поднялись вверх по реке и основали Анадырский острог.

Памятник С.Дежневу в Анадыре



После этой экспедиции Дежнёв ещё десять лет прослужил в Анадырском остроге. В **1664 г.** он доставил из Якутска моржовую кость и меха в Москву, где впервые за 19 лет получил жалованье и чин казачьего атамана. Вернувшись, он опять служил приказчиком в зимовьях и умер в **1673 г.** в Москве, сдав очередную «государеву казну».

Пройденный С. Дежневым пролив между Азией и Америкой был указан на русской карте Сибири— «Чертеже Сибирской земли» 1667 г.

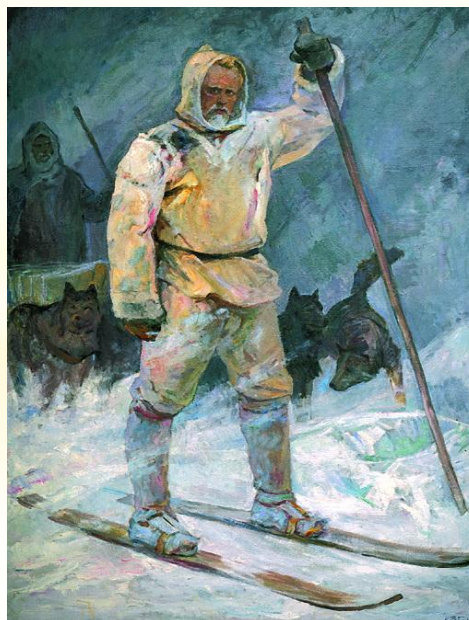
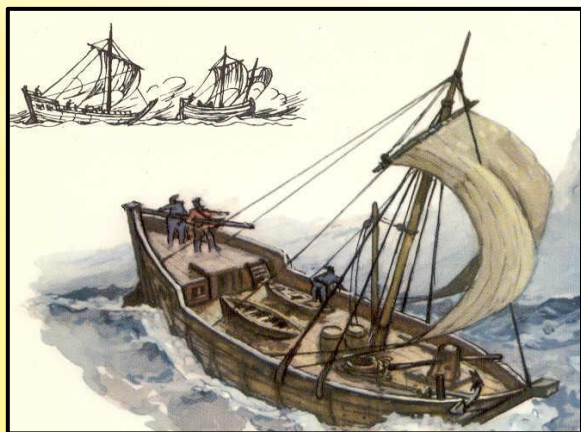


Изучаем документ **ИЗ ЧЕЛОБИТНОЙ**

С. ДЕЖНЁВА (1630) работа с текстом стр. 93

1. Кому из российских царей была направлена эта челобитная?

2. О каких способах передвижения путешественников говорится в отрывке?



Походы на Дальний Восток.



Курбат Иванов

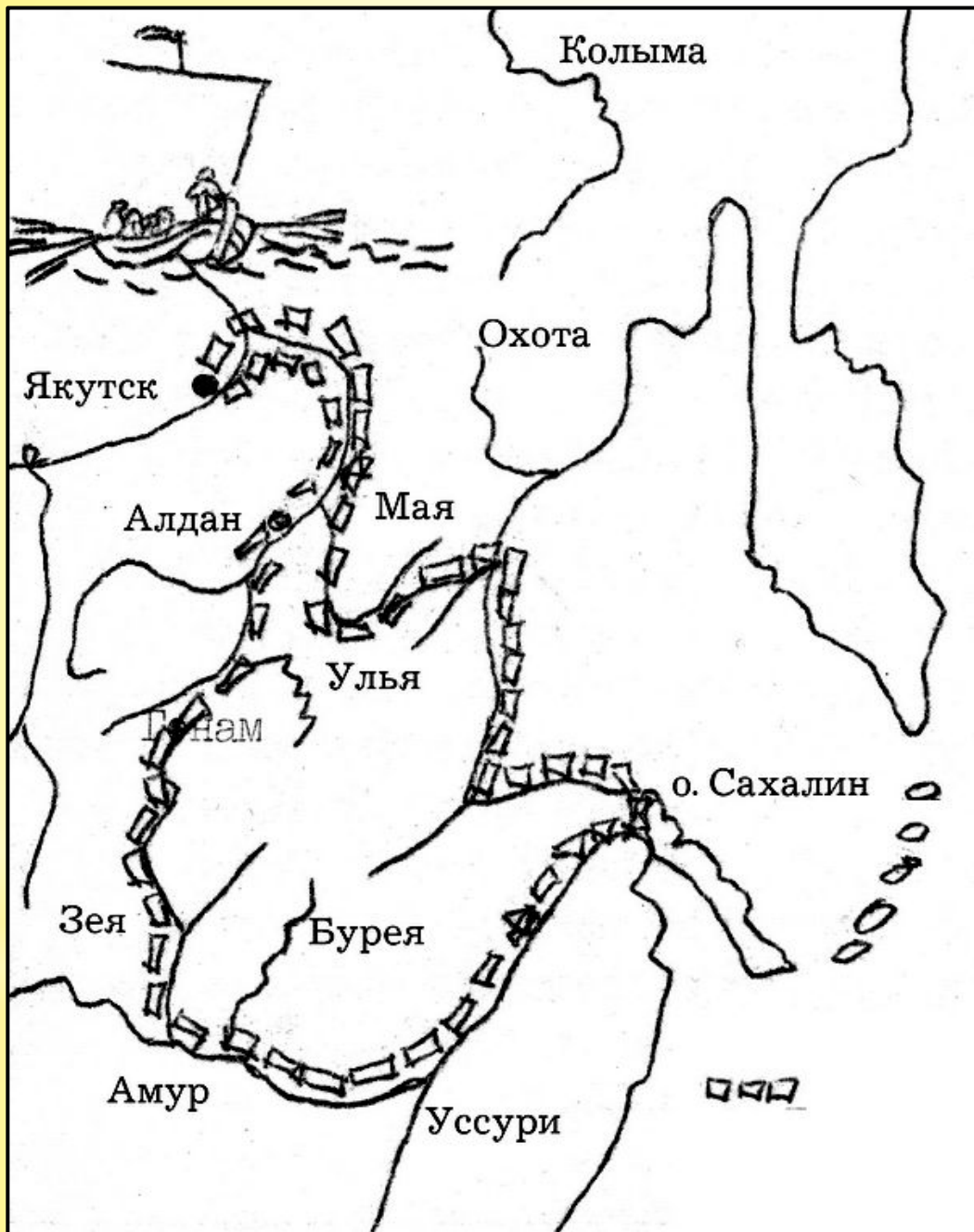
В 1643 г. казачий
пятидесятник Курбат
Иванов вышел к Байкалу.
В Забайкалье были
основаны Чита, Удинский
острог (нынешний Улан-
Удэ) и Нерчинск.

Василий Поярков



Василий Поярков

В 1643—1646 гг. возглавил первый поход якутских служилых и «охочих людей» на Амур. С отрядом в 132 человека он по реке Зее вышел в Амур, по нему спустился к морю, прошёл вдоль юго-западных берегов Охотского моря до устья Ульи, откуда по маршруту И. Москвитина вернулся в Якутск. Поярков собрал сведения о живущих по Амуру народах — даурах, дючерах, нанайцах и нивхах.



Маршрут В.Пояркова



Памятная монета

Ерофей Хабаров



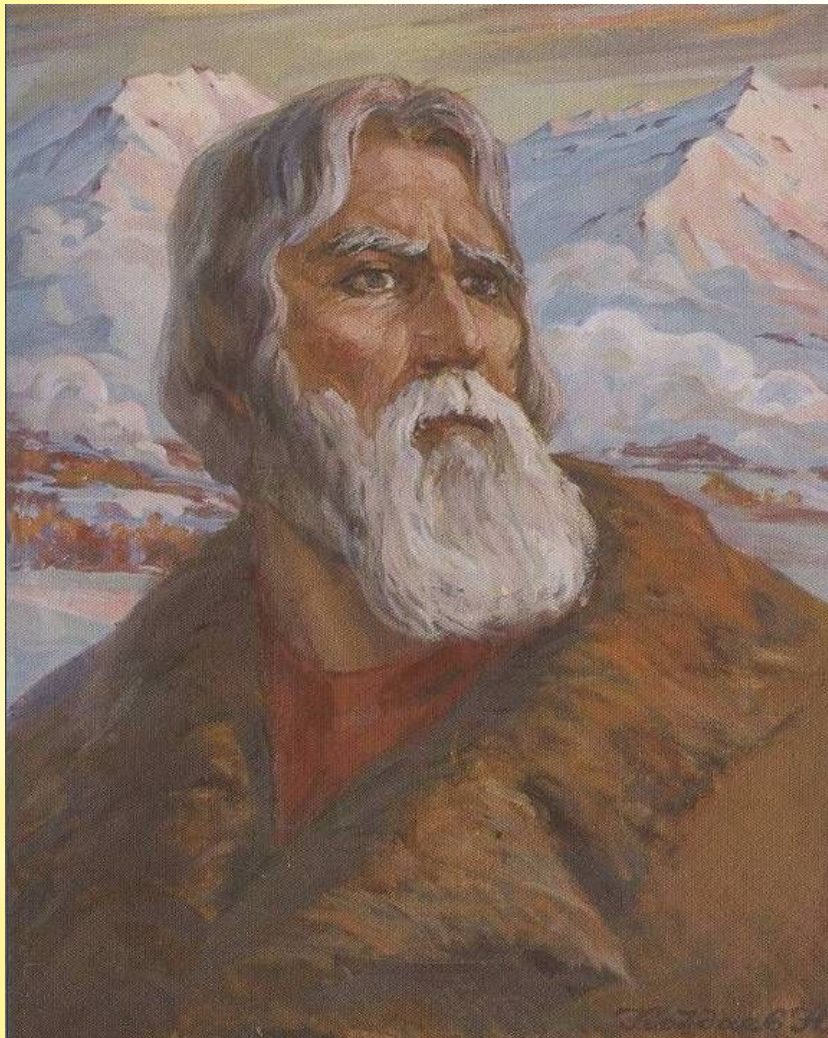
Ерофей Хабаров

В 1649—1653 гг. Ерофей Хабаров дважды побывал на Амуре: с боем брал укреплённые «городки» дауров и нанайцев, облагал их данью, жестоко подавляя попытки сопротивления. В 1652 г. Хабаров разгромил тысячный отряд напавших на него маньчжур.



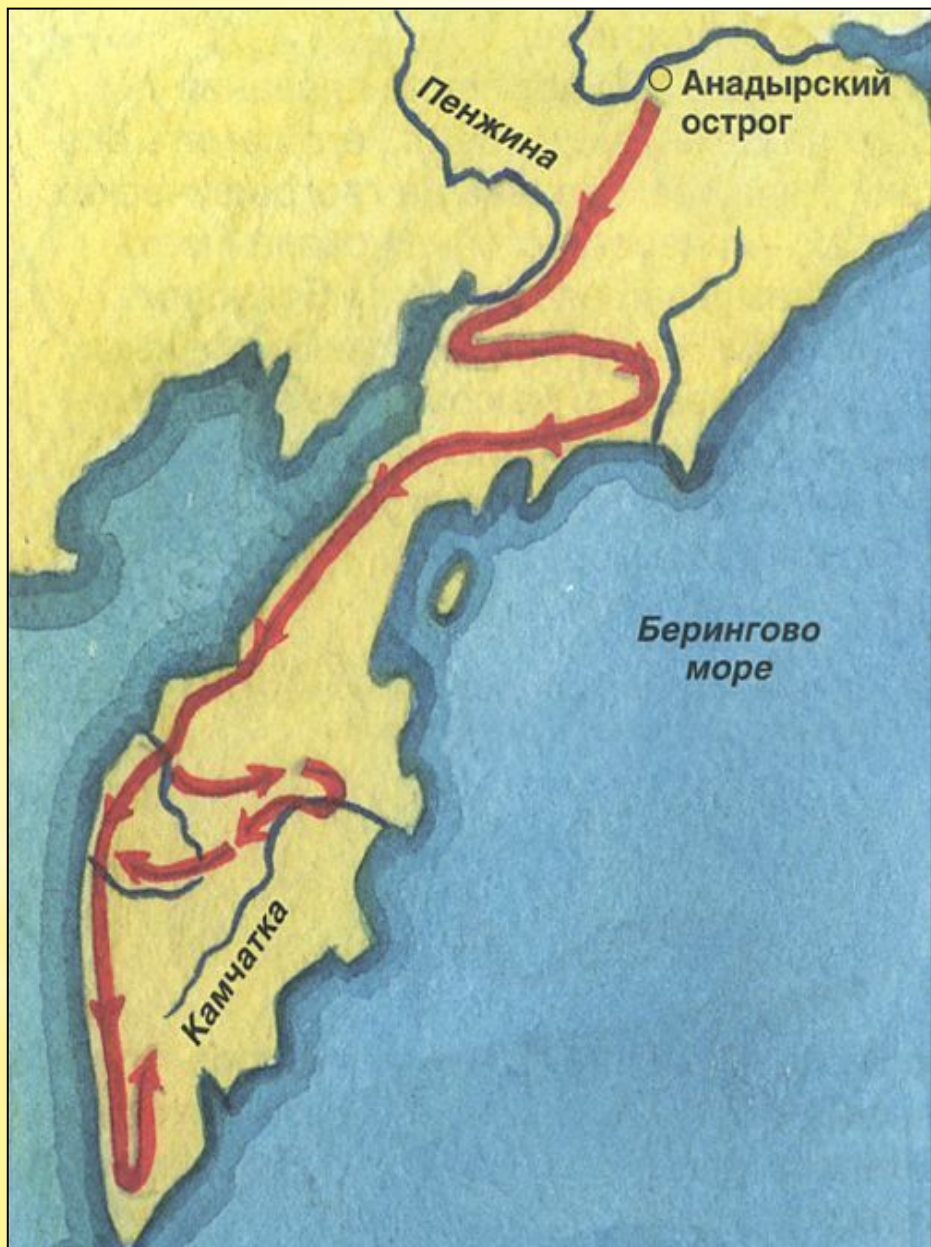
Хабаров составил «Чертёж реке Амуру» и положил начало заселению этой территории русскими людьми — вслед за казаками на Амур двинулись промышленники и крестьяне.

Владимир Атласов

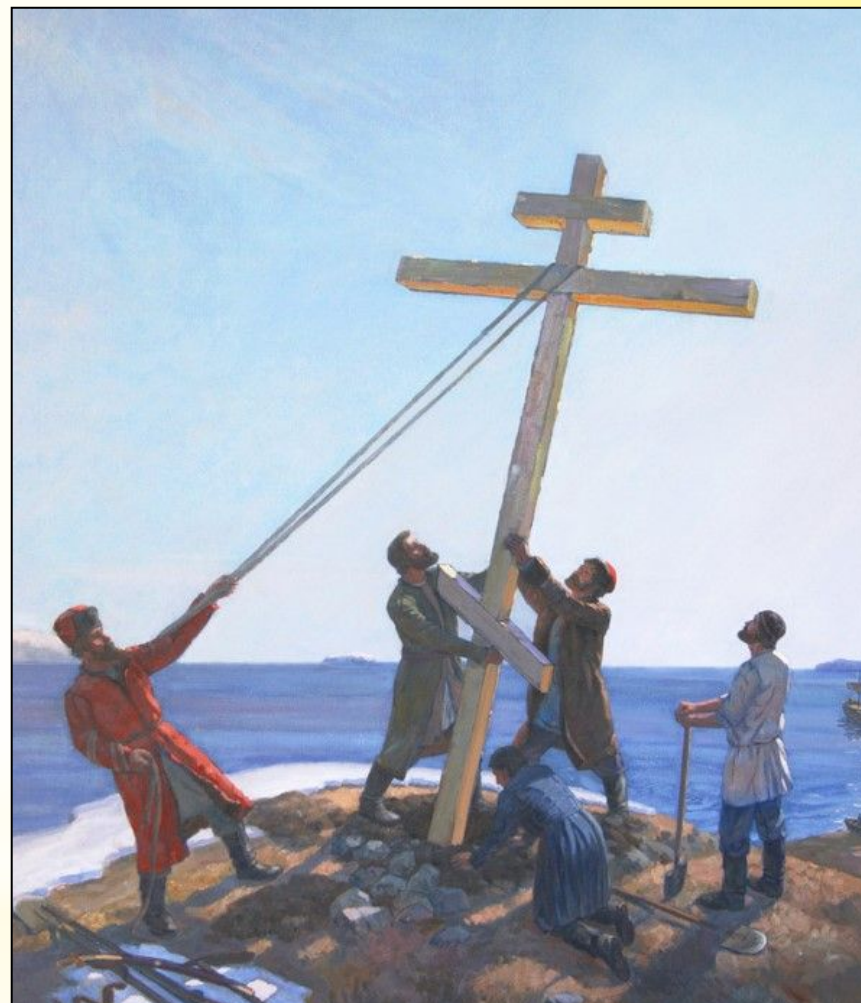


Владимир Атласов

Весной 1697 г. из Анадырского острога на оленях 120 человек (русские и юкагиры) во главе с казачьим пятидесятником Владимиром Атласовым отправились на Камчатку. За три года Атласов прошёл сотни километров, основал в центре полуострова Верхнекамчатский острог и вернулся в Якутск с ясаком и первыми сведениями о Японии.



Маршрут экспедиции В.Атласова



**Казачи-первопроходцы.
Воздвижение креста.**

Освоение Сибири

Работа с текстом стр. 91-92

*Прочитайте текст «Освоение Сибири»

*Составьте план к тексту.



Баркалов Д. «Землепроходцы на Ангаре».

* ОСВОЕНИЕ СИБИРИ

Казачи Ермака проложили дорогу на сибирские просторы энергичным и предприимчивым русским людям. Местные племена сохраняли зверовые и рыбные промыслы, пастбищные угодья и были поставщиками **ясака**. Ясачные люди должны были перевозить казённые грузы и обеспечивать гарнизоны рыбой, дровами, ягодами.



* ОСВОЕНИЕ СИБИРИ

Русские воеводы порой были жестокими и жадными, но они же прекращали кровавые распри между родами и племенами Сибири. Русские гарнизоны защищали местное население от набегов кочевников — казахов и енисейских киргизов.



* ОСВОЕНИЕ СИБИРИ

Русские основывали новые сёла на свободных и пригодных для пашни территориях. Отправляющимся в далёкий путь крестьянам предоставлялись льготы — освобождение от повинностей на несколько лет, ссуды деньгами, семенами, лошадьми.



* ОСВОЕНИЕ СИБИРИ

К концу XVII столетия за Уралом проживало уже около 200 тыс. переселенцев — почти столько же, сколько аборигенов.

Крестьяне обеспечили Сибирь хлебом. В XVII в. были составлены первые карты Сибири, начали находить месторождения руд цветных и драгоценных металлов



* ОСВОЕНИЕ СИБИРИ

Переселенцы одевались так же, как местные жители, ездили на собачьих и оленьих упряжках. А коренные жители стали ставить рубленые избы, использовать новые орудия труда и выращивать ранее неизвестные им земледельческие культуры. Но ...





РОССИЯ К КОНЦУ XVII ВЕКА

Вопрос урока

Какое значение для будущего России имели походы русских путешественников и землепроходцев, осуществлённые в XVII в.?

Подведем итоги

*** Уже в первой половине XVII в. походы русских землепроходцев очертили круг русских владений, которые ещё предстояло освоить.**

*** За Россией были закреплены богатые природными ресурсами земли; важнейшим ресурсом стала пушнина.**

*** Поставленные землепроходцами крепости-остроги превращались в города.**

*** В процессе колонизации формировались мирные добрососедские отношения между местными народами и пришлыми русскими людьми.**

Русские первопроходцы Сибири

Семён Дежнёв (1605—1673) — совершил крупное географическое открытие: в **1648 г.** осуществил плавание вдоль Чукотского полуострова и открыл пролив, отделяющий Азию от Северной Америки.

Василий Поярков — в 1643—1646 гг. во главе отряда казаков прошёл из Якутска по рекам Лене, Алдану, вышел по Амуру в Охотское море, а затем вернулся в Якутск.

Ерофей Хабаров (1610—1667) — в 1649—1650 гг. осуществил поход в Даурию, освоил земли по реке Амуру и составил их **карты (чертёж).**

Владимир Атласов — в 1696—1697 гг. организовал экспедицию на Камчатку, в результате чего она была присоединена к России.