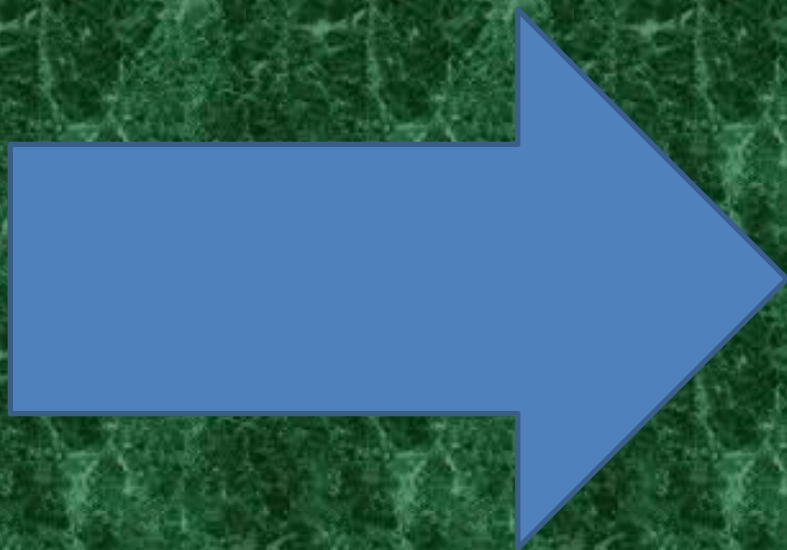


теория



- Голова бывает грубая , горбоносая ,а так же легкая с прямым профиле и широким лбом.
- Шея мускулистая с низким выходом.
- Холка невысокая.
- Грудь глубокая,широкая с округлыми рёбрами.
- Поясница короткая ,широкая.
- Конечности сухие ,прочные ,с отличными сухожильно-связочным аппаратом и крепкими копытами .

Масти : гнедая , серая , рыжая.

- Лошадь достигает в среднем 25-30 лет.
- Рост лошади зависит от породы , от питания и от особенности ухода.
- Самыми маленькими являются выведенные в Аргентине лошади породы Фалабелла , представители которой вырастают до 70-75 см.

Интересные факты о лошадях

У лошадей тончайший слух: они способны улавливать такие звуки, которых не слышит человек.

Лошади очень хорошо чувствуют и понимают опасность.



Способны видеть всё, что их окружает и впереди и сзади, так как угол зрения составляет почти 360 градусов.

Лошади до смерти боятся пчёл, несколько десятков таких укусов могут убить взрослую особь.

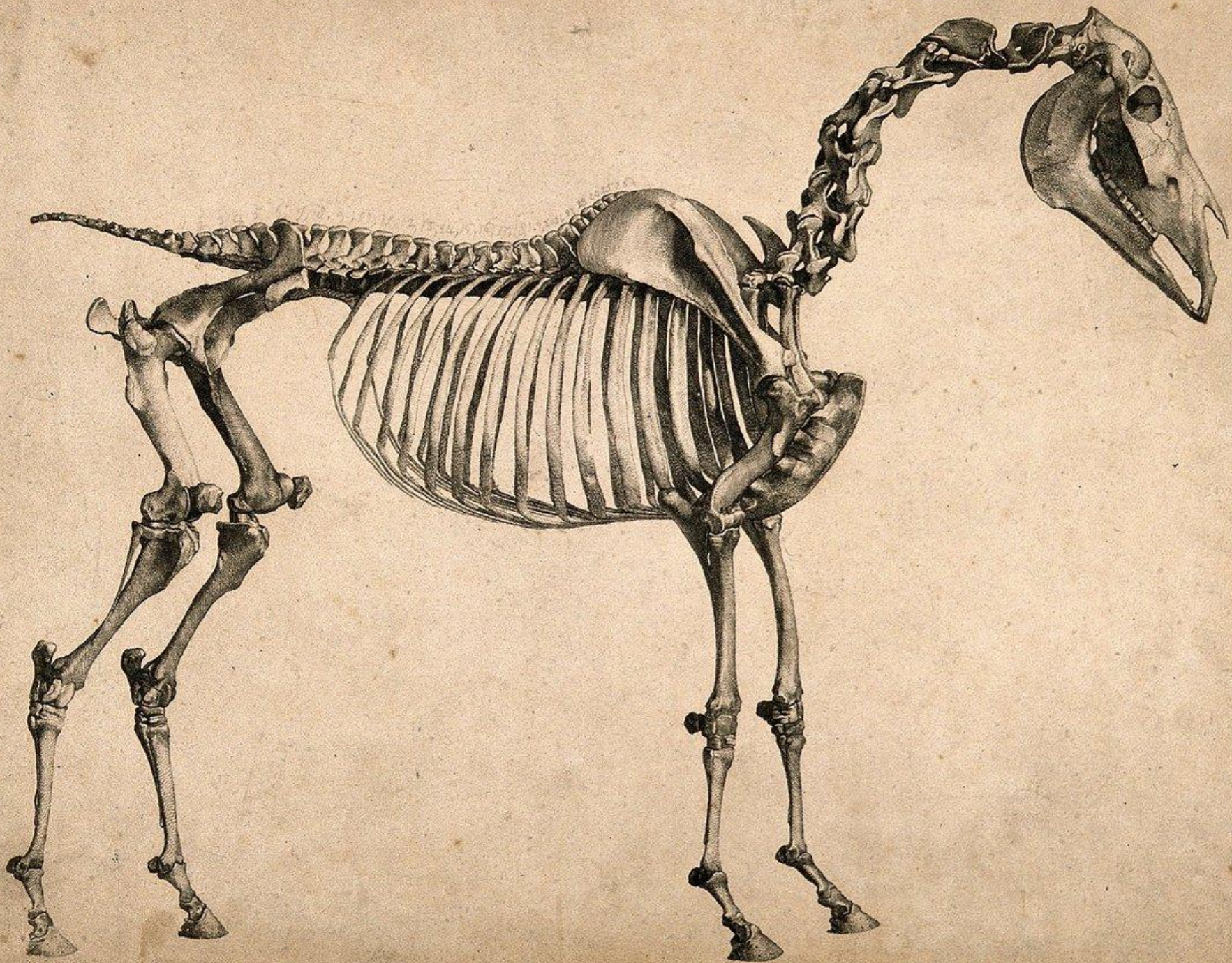
Предлагаю

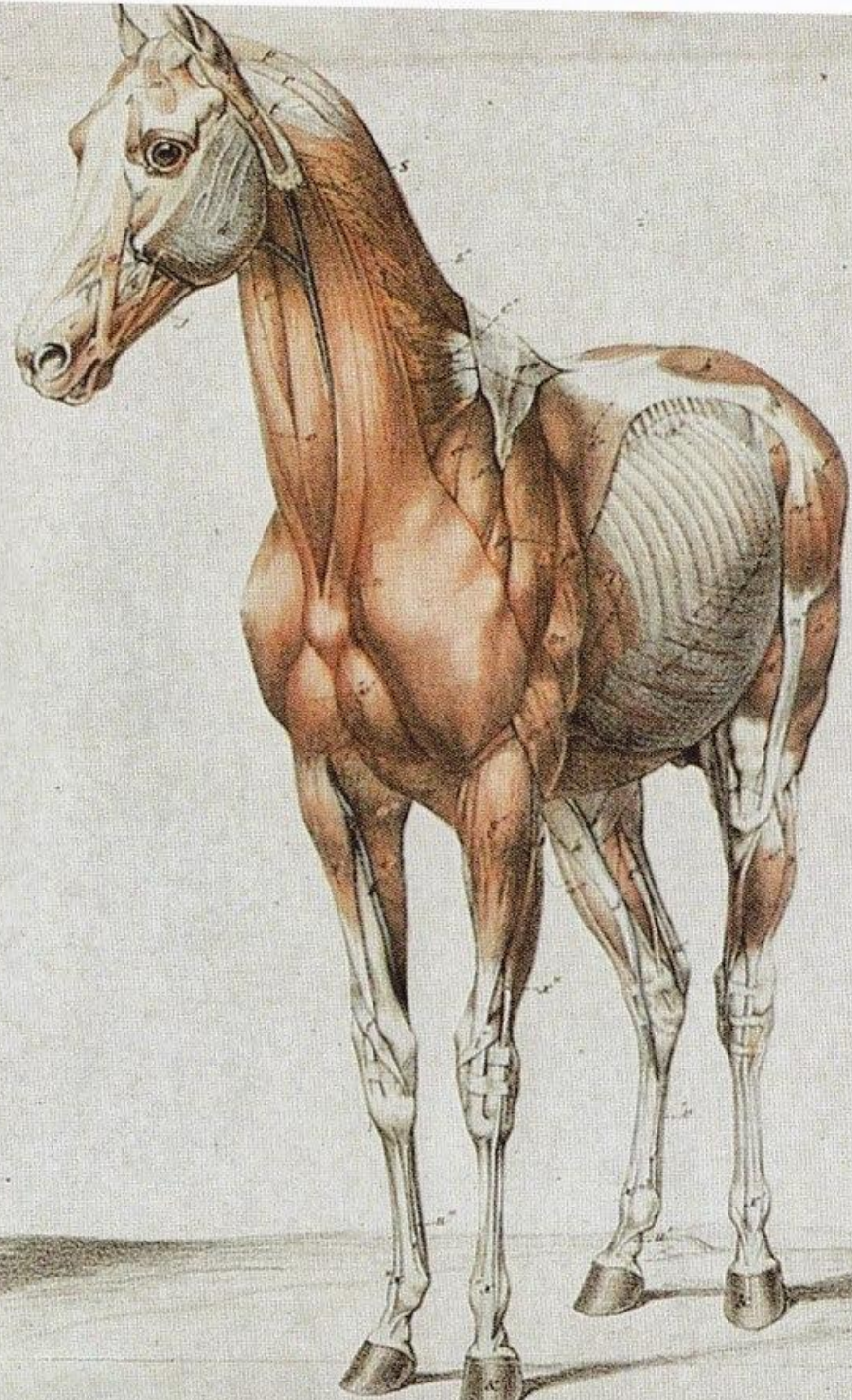
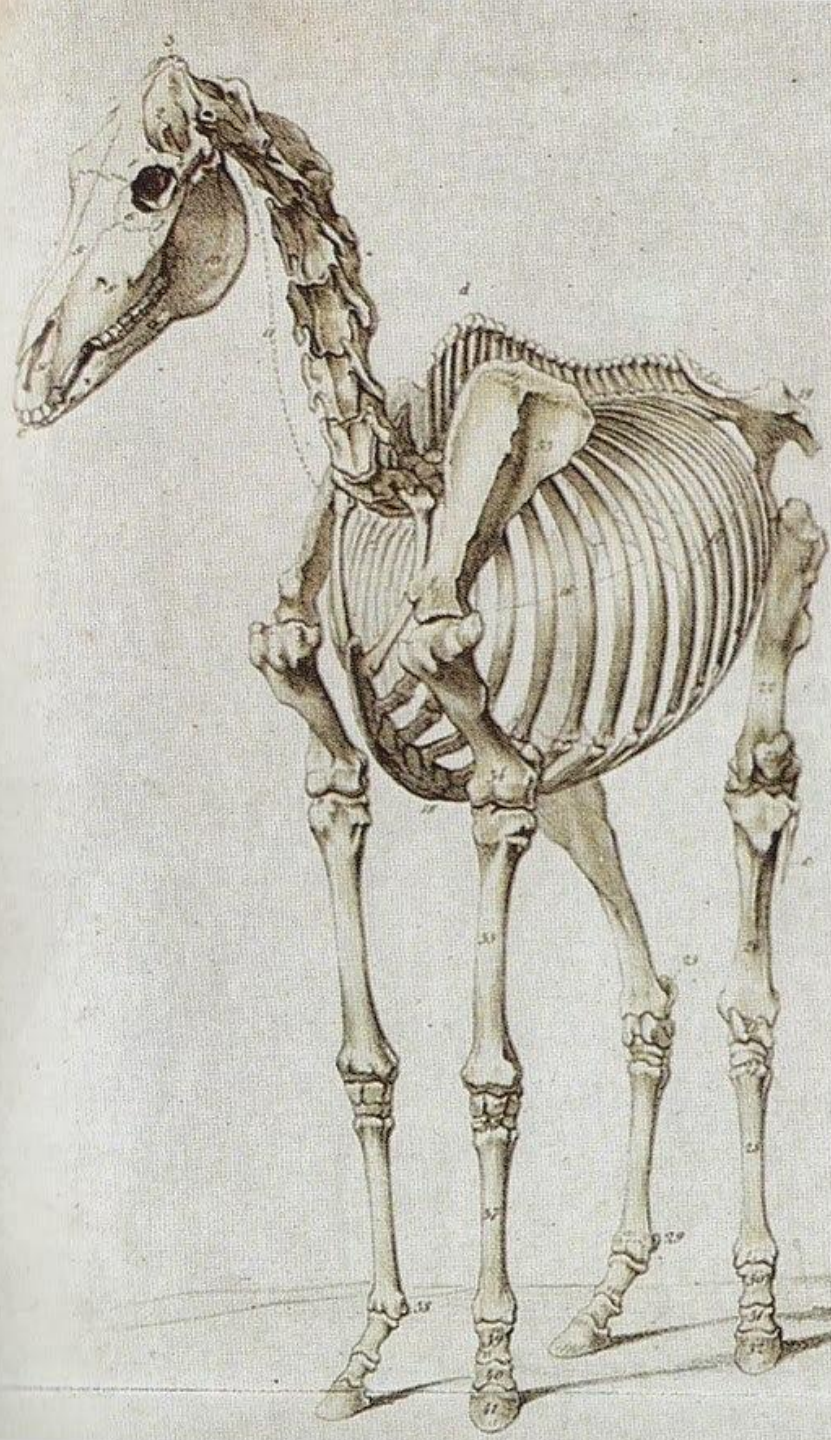
изучить

скелет лошади

и её строение

тогда





практика



Возьмём бесформенный кусок глины , будем вытягивать из него само тулово и примыкающую к нему шею .Этот способ лепки называется лепка из цельного глиняного пласта.

Несмотря на то, что данный способ успешно реализуется у керамистов как нашей страны, так и за рубежом, описание этого методики нет .



СОВЕТЫ:

Основная форма тела лошади напоминает удлинённый цилиндр, а шея усеченный и суженный конус .

Примазываем грудную клетку, которая есть у всех млекопитающих. Для этого можно обмазать по контуру одного края тонкими жгутами.



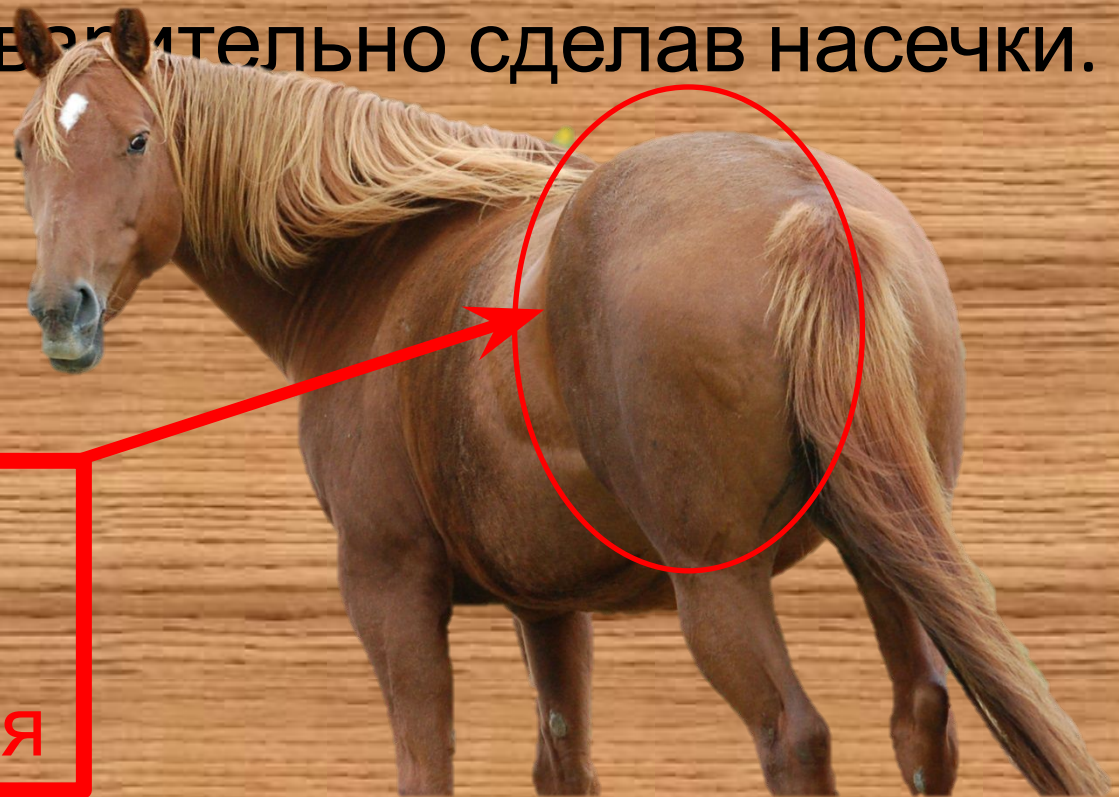
Грудная клетка чётко просматривается на рисунке.

СОВЕТЫ:

грудная клетка имеет форму овоида и вместо жгутов, его можно примазать к передней части будущего тела под наклоном около 140° . Грудная клетка находится слегка выше тела.

К месту где по предположению находится спина примазываем нетолстый жгут за счёт его объёма вдоль спины и до окончания шеи . Теперь мы точно не ошибёмся где находится спина , живот и бока нашей будущей пощадки

Лепим бёдра. Для этого можно слепить овоид и разрезать его пополам вертикально. Можно вынуть изнутри лишнюю глину для облегчения конструкции. Снаружи обеих полусфер нужно сделать две канавки. Примазываем полученные бёдра к задней части тела предварительно сделав насечки.



На картинке
чётко
просматривается

Лепим рёбра . Слепим эллипсоид (объёмный овал) и разрежем его пополам. Для облегчения конструкции можно вынуть лишнюю глину . И примазать обе части эллипсоида примерно по середине боков предварительно сделав насечки . Сверху примазываем за счёт рёбер а снизу можно жгутом или же дополнительными кусочками

Лепим голову . Для этого нужно слепить овоид и эллипсоид (немного уже овоида). Эллипсоид немного раскатать , а затем разрезать пополам вдоль и примазать к узкой части овоида предварительно сделав насечки и скос на половине эллипсоида на месте присоединения сверху вниз. Примазываем будущую голову к

Лепим передние ноги .Для этого нужно слепить усечённый конус , немного раскатать его и сжать -это верхняя часть ноги . Раскатать жгут и сжать его со всех сторон . Соединить эти две части , а на место соединения примазать дополнительный объём (колено).К нижней части ноги примазываем дополнительные кусочки глины(холку) после чего нужно примазать широкий кусочек глины вниз (позже из него сформируем копыто). Из толстой прочной проволоки сделать каркас ноги , обмотать его полиэтиленом , нитками и обмазать клеем ПВА . Вдоль ноги сделать разрез и вставить туда каркас . Длина проволоки должна быть больше длины ноги ,чтобы можно было её вставить в туловище (Для Прочности!!!).Примазать ногу к середине грудной клетки предварительно вставить туда конец проволоки .По приципу первой передней ноги слепить вторую и задние . Только

СОВЕТЫ:

Ноги лучше лепить из плотной глины , чтобы они не сломались под весом тела

*По окончании
лекции этой*

до скорой встречи!



*будет еще одна
презентация .*