

# Лекция 2

## Культура 19 в.

1 часть

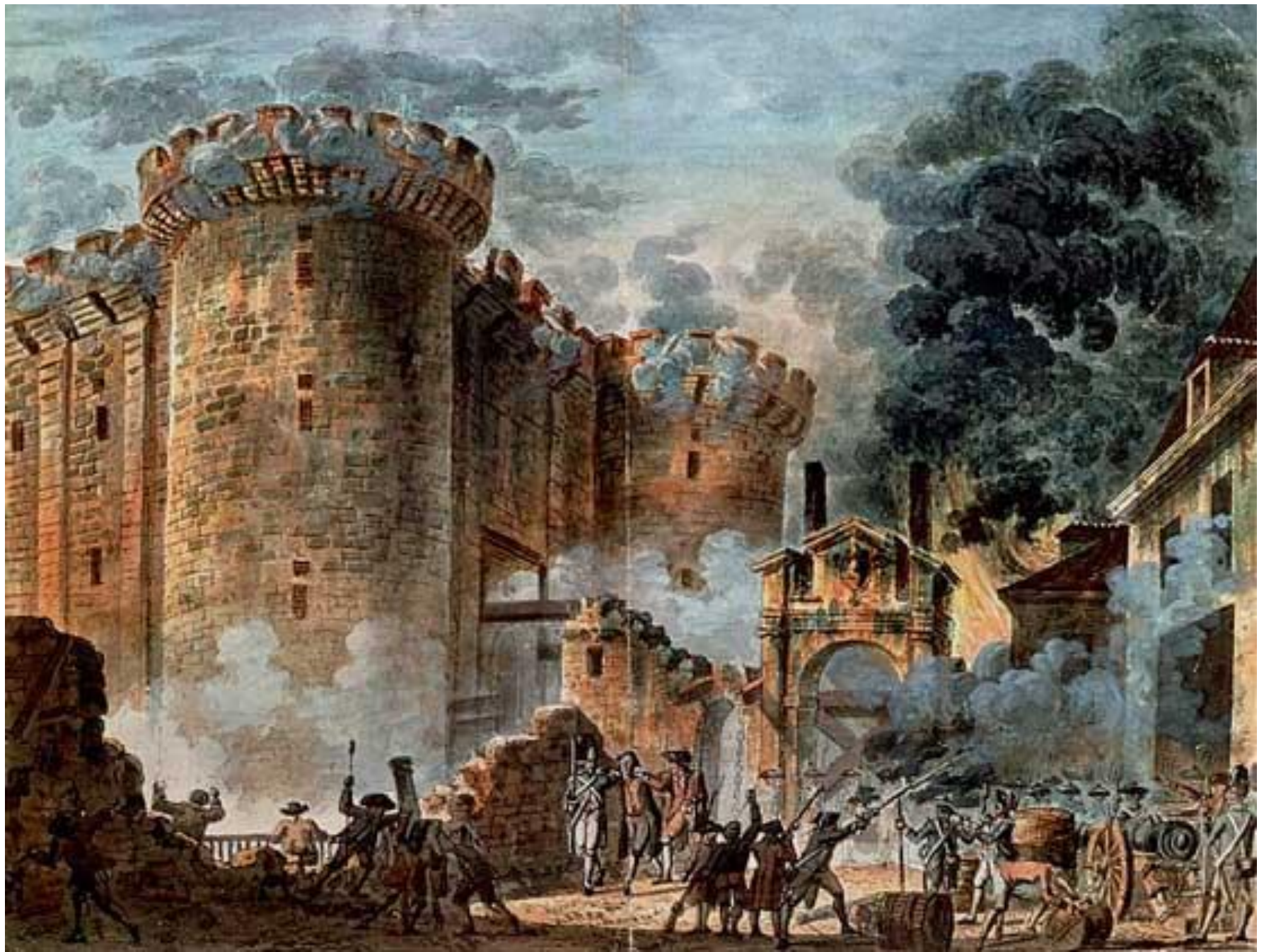
Владимирова  
Дария Александровна

# Что вы знаете о 19в.?





- 1801 – Последний Дворцовый переворот. Начало правления Александра 1
- 1812 – Война с Наполеоном
- 1813-1814 – «Заграничные походы» русской армии в Европу
- 1825 – Восстание декабристов (начало правления Николая 1)
- 1837 – Открытие первой железной дороги (между Петербургом и Царским селом)
- 1840е – Начало полемики между «западниками» и «славянофилами»



# Великая Французская революция

<b>5.05.1789</b>	Созыв Генеральных штатов во Франции
<b>17.06.1789</b>	Провозглашение Национального собрания
<b>14.07.1789</b>	Падение Бастилии
<b>26.08.1789</b>	Декларация прав человека и гражданина
<b>20.04.1792</b>	Начало иностранной интервенции (объявление войны революционной Франции)
<b>22.09.1792</b>	Провозглашение республики во Франции
<b>21.01.1793</b>	Казнь Людовика XVI
<b>27.07.1794</b>	Термидорианский переворот (падение якобинской диктатуры)
<b>1796-1797</b>	Итальянская кампания Наполеона Бонапарта
<b>1798-1799</b>	Египетский поход Наполеона Бонапарта
<b>9 ноября 1799 (18 брюмера)</b>	Государственный переворот и захват власти Наполеоном Бонапартом



*Ж-Л. Давид*

*Клятва в зале для игры в мяч*

*1790-1794*



Аббатство Сен-Дени

14 ДЕКАБРЯ 1825







Д.Кардовский  
Казнь декабристов

10 (22) июля 1826 Николай I смягчил приговор для декабристов, сохранив смертную казнь через повешение только для главных «зачинщиков»:

- П.И.Пестеля
- С.И.Муравьева-Апостола
- М.П.Бестужева-Рюмина
- Г.П.Каховского
- К.Ф.Рылеева.

Казнь состоялась в ночь на 13 (25) июля 1826 в Петропавловской крепости

# «Философские письма»



П.  
Чаадаев

# ЗАПАДНИКИ И СЛАВЯНОФИЛЫ: ИДЕЙНЫЕ ВОЗЗРЕНИЯ

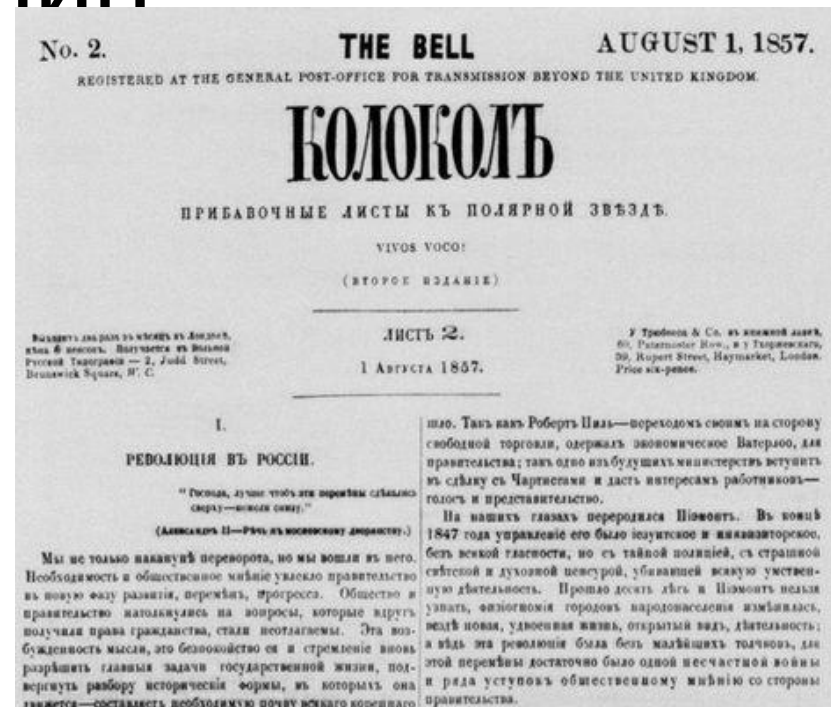
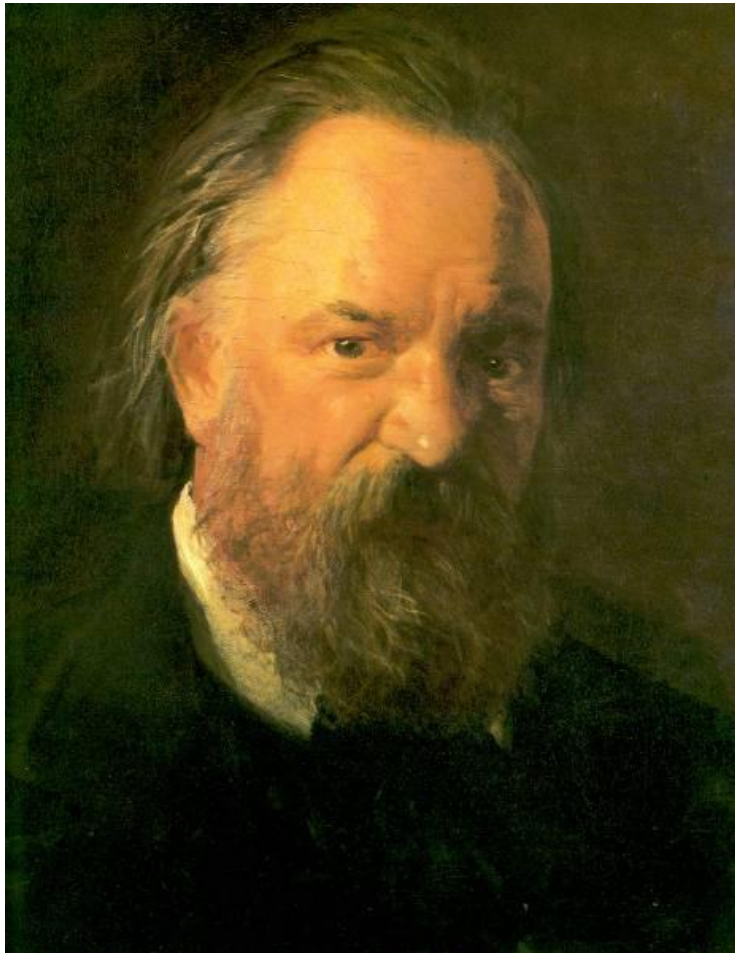
## Различия

Взгляды	Славянофилы	Западники
На историческое развитие России	Россия имеет свой особый путь развития, отличный от Запада. Но Петр I нарушил естественный ход развития России	Россия развивается по единому с Западной Европой историческому пути. Многие процессы и явления в истории России и Европы сходны. Петр I сблизил Россию с Европой
На государственный строй	Допускается сохранение самодержавия, но народ имеет право на выражение своего мнения, которое доводится до царя совещательным Земским собором, созданным по примеру допетровского сословно-представительного органа	В России должна сложиться конституционная монархия, сходная с монархиями Западной Европы

## Сходство

- Необходимость изменений в российской действительности
- Отмена крепостного права
- Надежда на мирный и эволюционный характер преобразований под руководством верховной власти
- Вера в возможность движения России к процветанию

# «Декабристы разбудили Герцена. Герцен развернул революционную агитацию» (с Ленин



А. И. Герцен  
(портрет Н.  
Ге)

3 марта 1861 года Александр II подписал манифест «О всемилостивейшем даровании крепостным людям прав состояния свободных сельских обывателей»



А. Муха  
1914

О. А.  
Кипренский  
1827

# *Литература*

В.А.  
Тропинин  
1827



- Важной особенностью развития литературы этого периода была быстрая смена художественных направлений и одновременное существование различных стилей (классицизм, сентиментализм, романтизм, реализм, критический реализм). В первой половине XIX века русская литература вступила в свой «Золотой век». Она поднимала важнейшие общественные проблемы. Одной из главных в их числе была проблема укрепления национального самосознания. Писатели и поэты обращались к историческому прошлому страны, пытались найти в нем ответы на современные вопросы.

# Начался 19 век с расцвета сентиментализма и становления романтизма.

- Создателем русского романтизма считают Василия Андреевича Жуковского (1783–1852), поэта, чьи полные меланхолии, народных мотивов и мистических образов произведения (баллады «Людмила» 1808 г., «Светлана» 1812 г.) стали образцами стиля новой литературы.



О.А.  
Кипренский



# *«Ты рожден быть великим поэтом; будь же этого достоин»*

*(с) из письма В. Жуковского А. Пушкину*

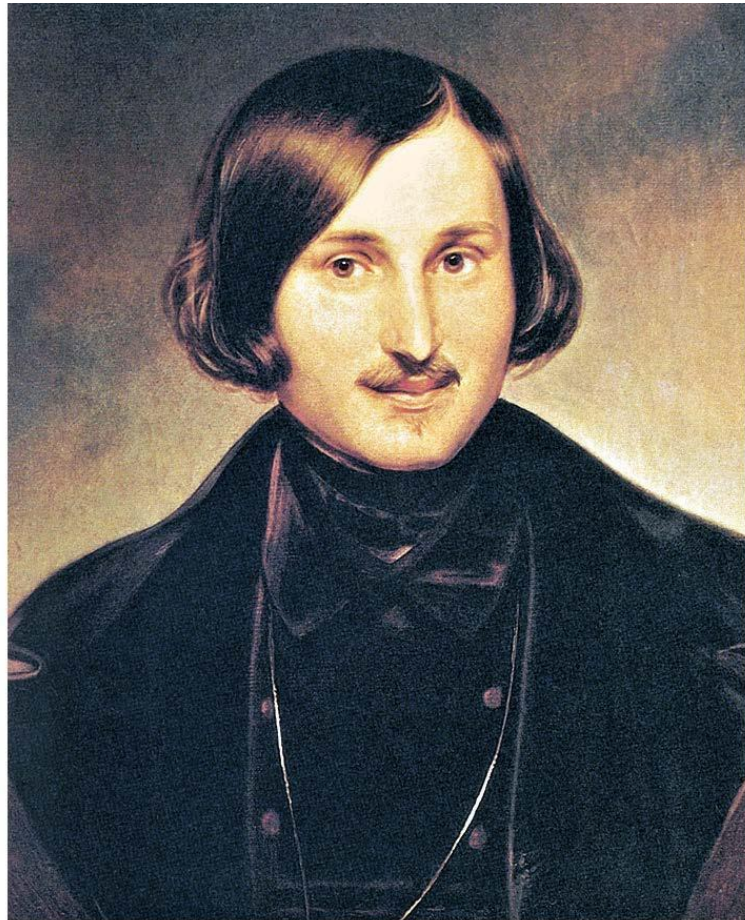
- Пушкин относится к числу тех писателей, чей творческий путь был отмечен обращением к различным художественным направлениям. Ранний Пушкин – романтик (Руслан и Людмила), в его произведениях можно даже обнаружить некоторое влияние сентиментализма. В то же время он считается родоначальником русского реализма. Помимо выдающимися образцами реализма в творчестве А. С. Пушкина являются роман «Евгений Онегин», историческая драма «Борис Годунов», повести «Капитанская дочка» и «Дубровский».

Традиции Пушкина в литературе  
продолжил его младший современник М.  
Ю. Пермонтов



П.Е.  
Забопотский

Н.В. Гоголя считают первым писателем так называемой «натуральной школы» в русской литературе (сейчас это течение принято называть «критическим реализмом»)



Портрет Н.В. Гоголя. Художник Ф. Моллер. 1841 г.



- Н.М. Карамзин
- В.А. Жуковский
- А.С. Пушкин
- М.Ю. Лермонтов
- Н.В. Гоголь
- А.Н. Островский
- А.А. Фет
- Л.Н. Толстой
- Н.А. Некрасов
- Ф.М. Достоевский

# Живопись

- Официальным направлением в русском *изобразительном искусстве* с начала XIX в. был академический классицизм.

Молодые талантливые художники настойчиво обращались к портретному жанру, уходя от традиций классицизма. В портретной живописи романтизм переплетался с реализмом. Большую известность получили портреты выдающихся русских художников *О.А. Кипренского* и *В.А. Тропинина*

# О.А. Кипренский

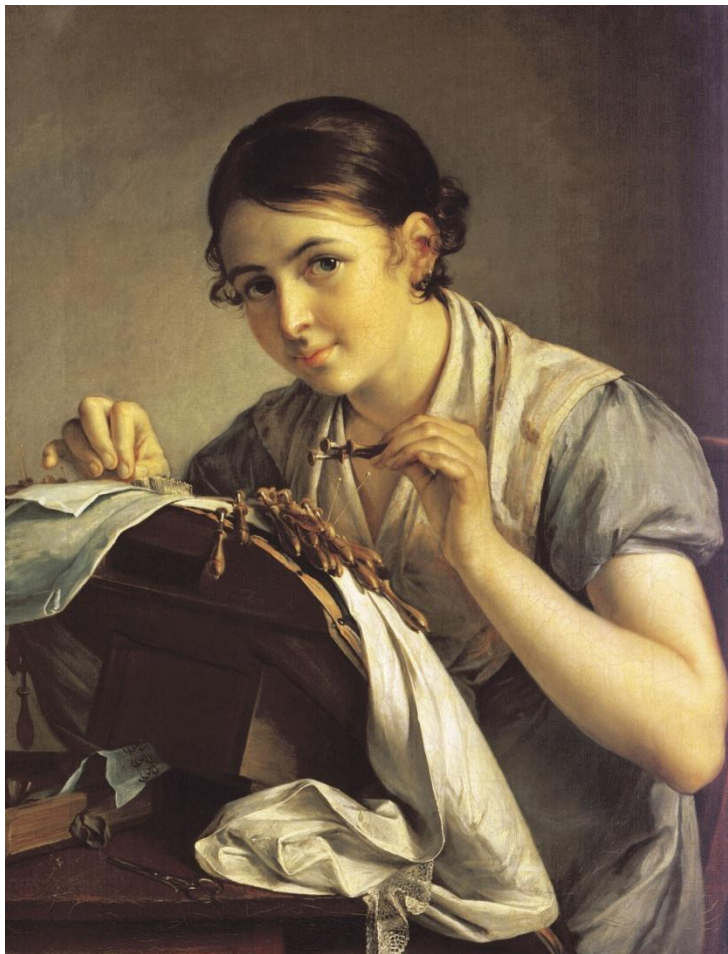


Девочка в маковом  
венке



Портрет Е. В.  
Давыдова

# В.А. Тропинин



Кружевниц  
а



Автопортре  
т

# А.Г. Венецианов



Жнец  
ы



На пашне.  
Весна



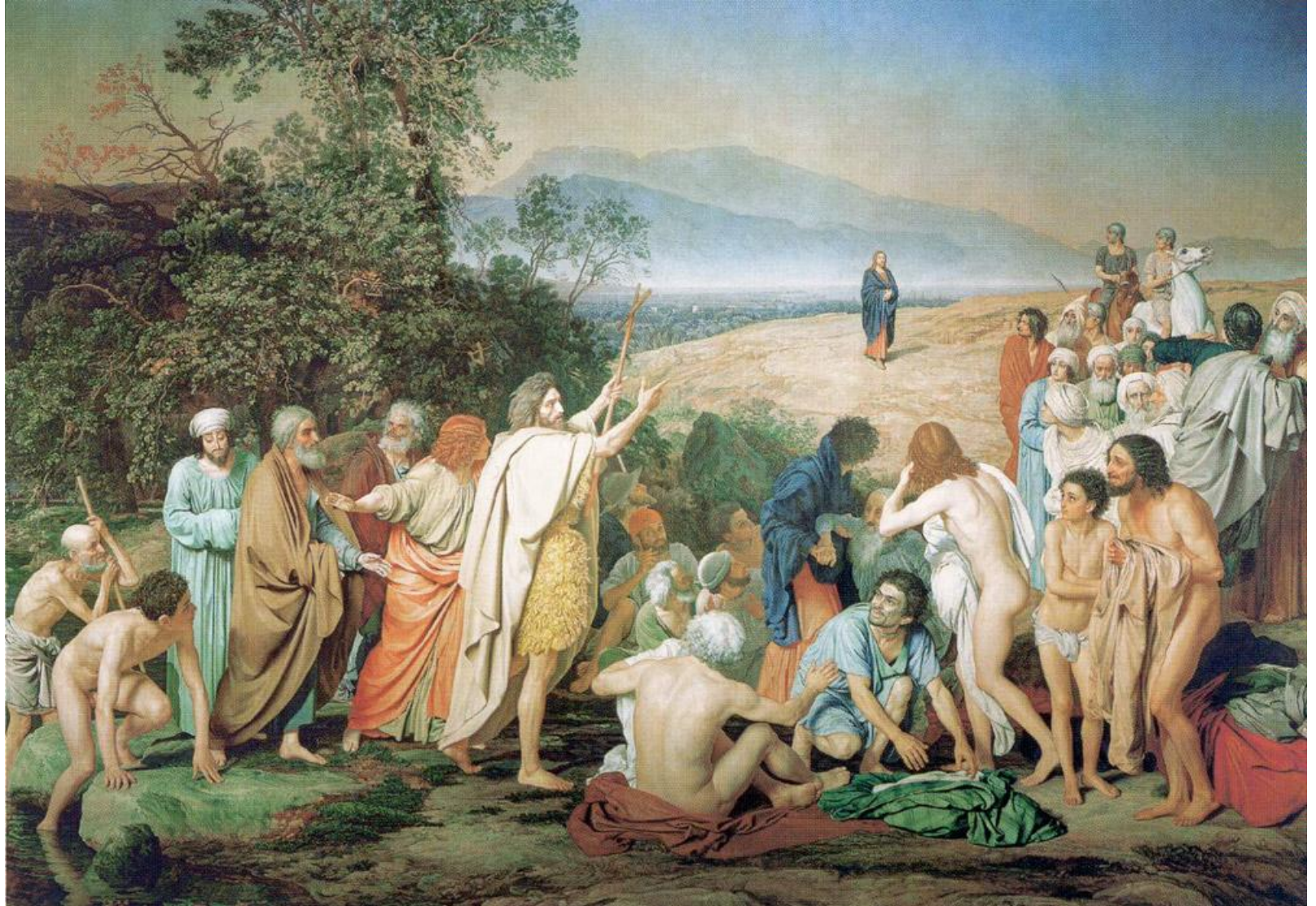
?



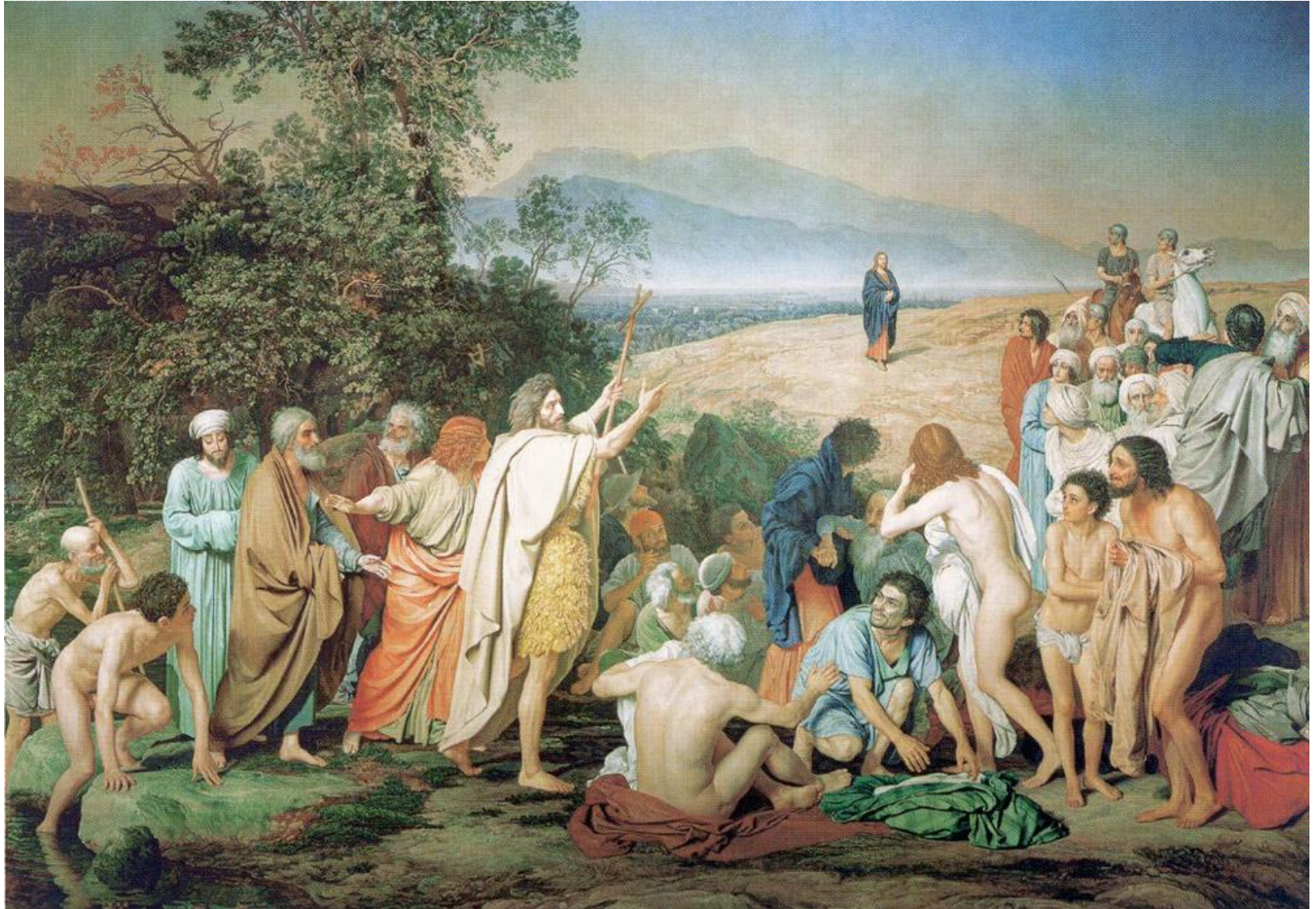
# *К.П. Брюллов*



?



# А.А. Иванов



# П.А. Федотов





Свежий  
кавадор

# Архитектура

- *Ампир – стиль архитектуры и декоративно-прикладного искусства, который является завершающим **этапом позднего классицизма.***
- Ампир по праву называется «королевским» или «имперским» стилем, так как он был призван передать всю могущественность и величественность государства.
- Главная цель применения ампира в архитектуре России 19 века – **отражение патриотизма страны, воинской славы и национального подъема.**





А. Воронихин  
1801-1811  
Казанский собор



# Казанский собор



**Дата основания:** 1801—1811

**Основатель:** Павел I (объявил конкурс в 1799)

**Правитель:** Александр I

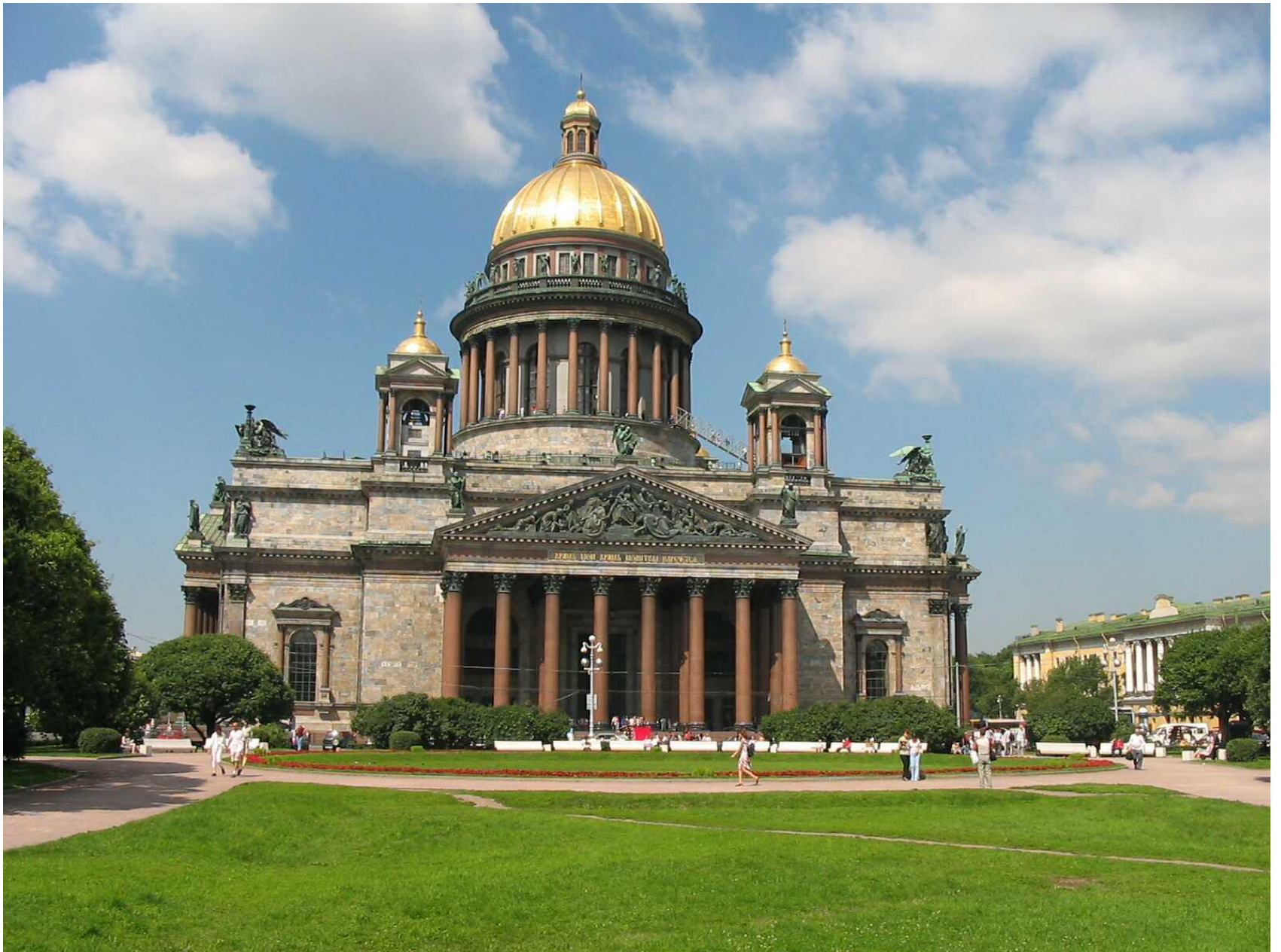
**Автор:** Андрей Никифорович Воронихин

**Местоположение:** Санкт-Петербург

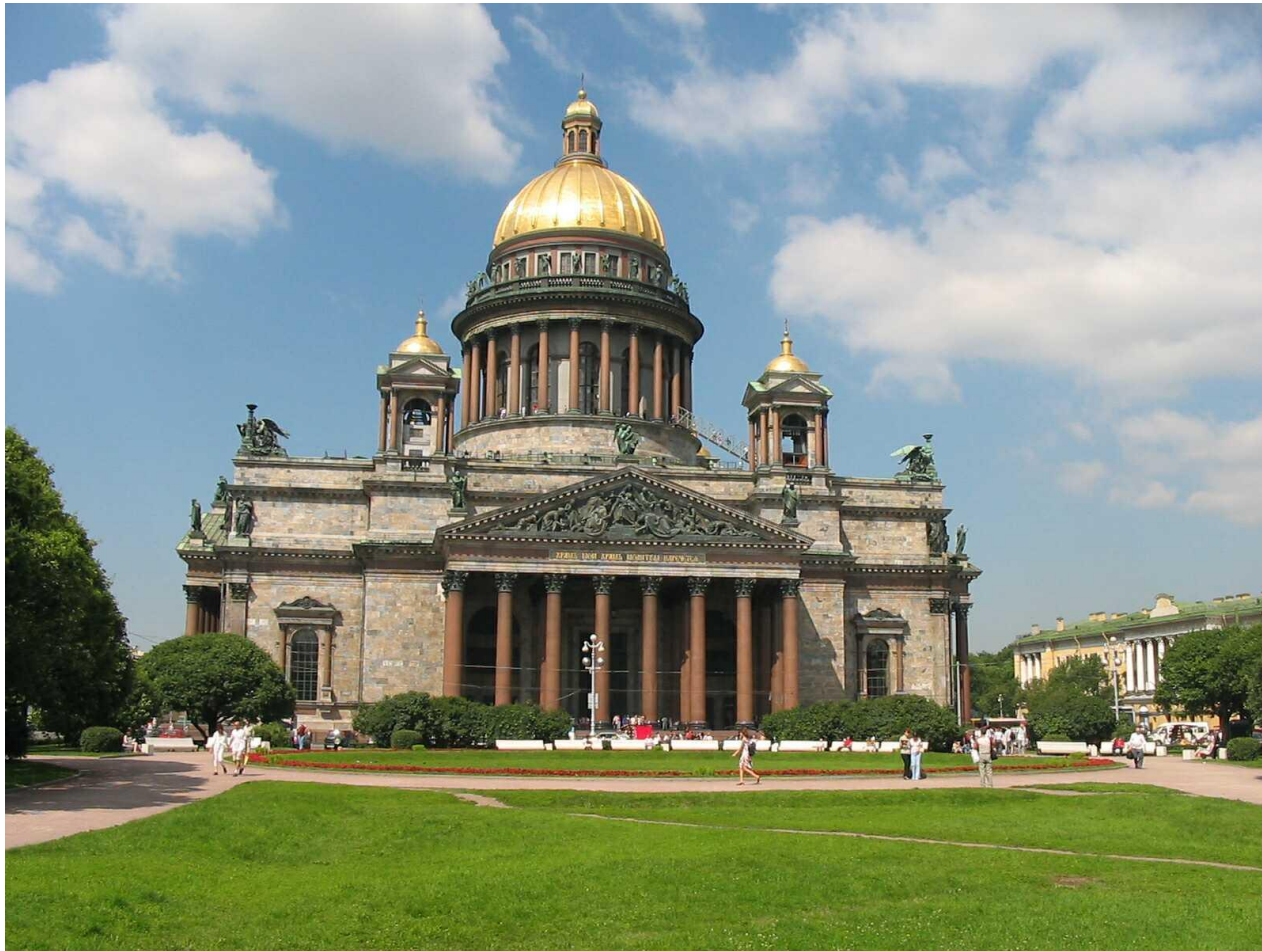
**Другие названия:** Казанский кафедральный собор (Собор Казанской иконы Божией Матери)

**Архитектурный стиль:** ампир

**Дополнительно:** После Отечественной войны 1812 года приобрел значение памятника русской воинской славы. В 1813 году здесь был похоронен полководец М. И. Кутузов и помещены ключи от взятых городов и другие военные трофеи. В 1932 году превращен в Музей истории религии и атеизма, с 1991 года действующий храм, несколько лет сосуществовавший с экспозицией музея. С 2000 года — кафедральный собор Санкт-Петербургской епархии Русской Православной Церкви.



# О. Монферран 1818-1858 Исаакиевский собор



# Исаакиевский собор



**Дата основания:** 1818

**Строительство:** 1819—1858

**Основатель:** Александр I

**Правитель:** Николай I

**Автор:** О. Монферран

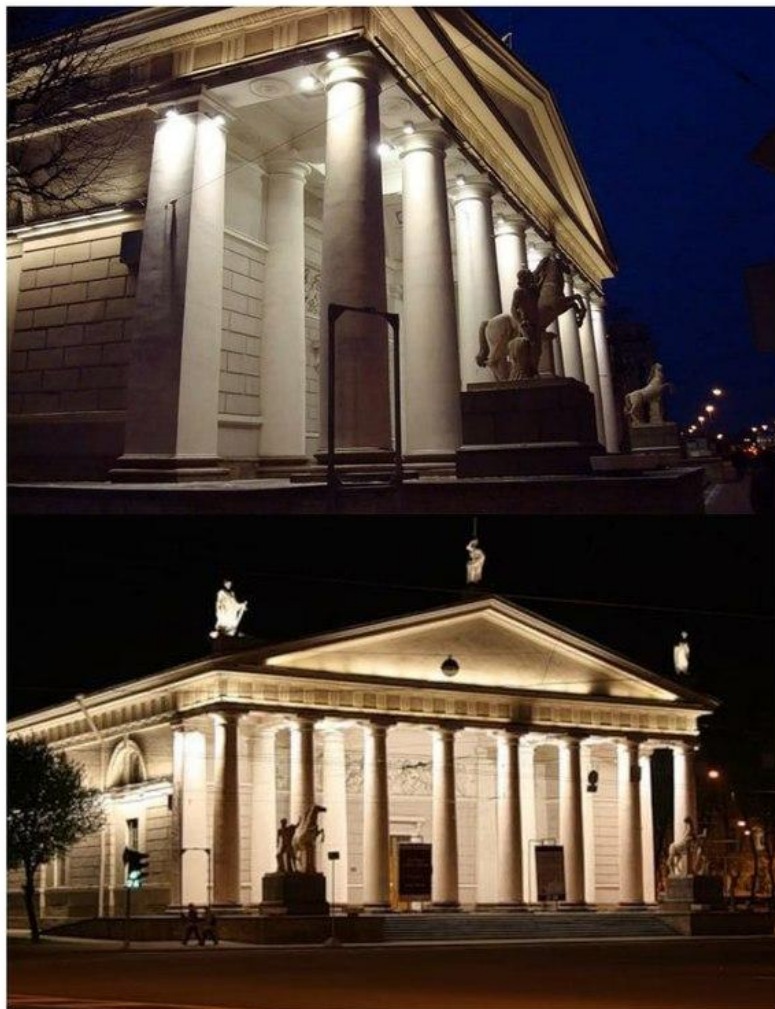
**Местоположение:** Санкт-Петербург

**Другие названия:** собор преподобного Исаакия Далматского

**Архитектурный стиль:** поздний классицизм

**Дополнительно:** После революции храм был разорён. В мае 1922 года в ходе изъятия церковных ценностей для нужд голодающих Поволжья из него было изъято 48 кг золотых изделий, более 2 тонн серебряных украшений. Во время Великой Отечественной войны пострадал от бомбёжек и артобстрела, на стенах и колоннах местами сохранены следы от снарядов. С 1948 года функционирует как музей «Исаакиевский собор». В 1990 году проведена первая церковная служба, в настоящее время они проходят регулярно по праздникам и воскресным дням.

# Манеж



**Дата основания:** 1804–1807

**Правитель:** Александр I

**Автор:** Джакомо Кваренги

**Местоположение:** Санкт-Петербург

**Другие названия:**  
Конногвардейский манеж

**Архитектурный стиль:**  
классицизм

**Дополнительно:** Манеж строился в эпоху Наполеоновских войн, причём очень быстро, чтобы успеть к возвращению конногвардейского полка из Европы. В советское время перестроено под гараж НКВД, с 1977 года используется как выставочный зал.

# Здание Главного штаба



**Дата основания:** 1819

**Строительство:** 1819—1828

**Правитель:** Александр I

**Автор:** К. И. Росси,

**Скульпторы:** С. С. Пименов, В. И. Демут-Малиновский.

**Местоположение:** Санкт-Петербург

**Архитектурный стиль:** классицизм

**Дополнительно:** В зданиях, помимо Главного Штаба, располагались Военное министерство, Министерство иностранных дел и Министерство финансов (в восточном корпусе). Ныне в нём находится командование Западного военного округа.

# Сенат и Синод



**Дата основания:** 1829–1834 годах

**Основатель:**

**Правитель:** Николай I Павлович

**Автор:** Карла Росси

**Строитель:** А. Е. Штауберт

**Местоположение:**

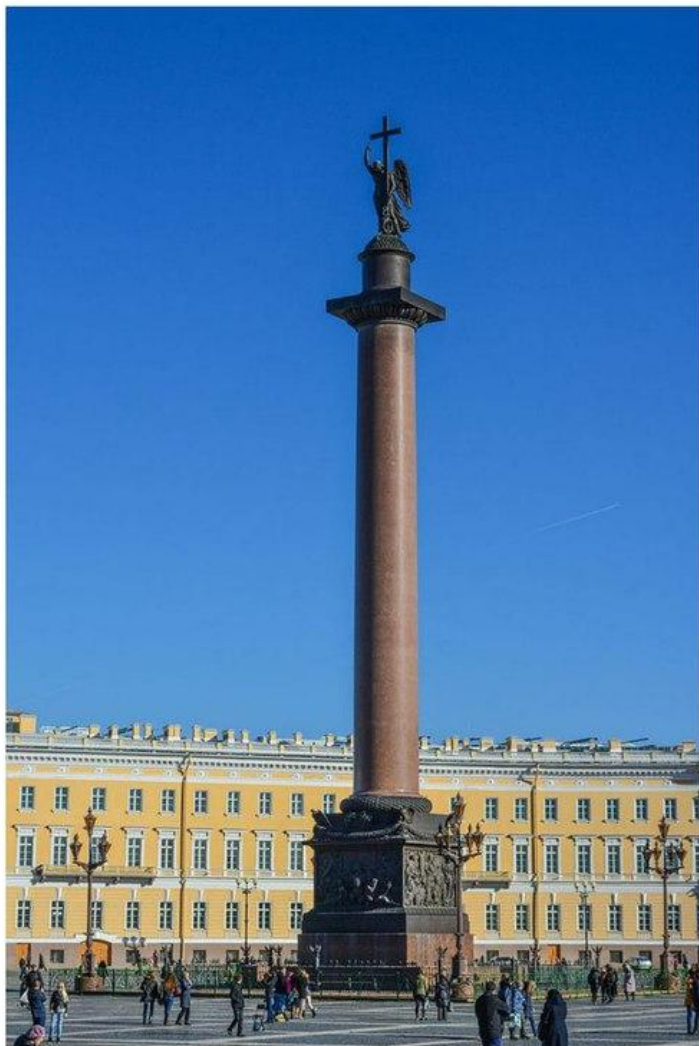
**Другие названия:** Сенат и Святейший  
Правительствующий Синод

**Архитектурный стиль:** поздний  
классицизм

**Дополнительно:** Соединены  
триумфальной аркой, перекинутой над  
Галерной улицей. С 1925 до 2006 года в  
помещениях находился Российский  
государственный исторический архив. В  
одном крыле здания с мая 2008 года  
размещаются основные подразделения  
Конституционного Суда Российской  
Федерации. В другом крыле здания с мая  
2009 размещается Президентская  
библиотека имени Б. Н. Ельцина



# Александровская колонна



**Дата основания:** 1834 году

**Строительство:** с 1829 по 1834

**Основатель:** по указу императора Николая I в память о победе его старшего брата Александра I над Наполеоном

**Правитель:** Николай I

**Автор:** архитектор Огюст Монферран

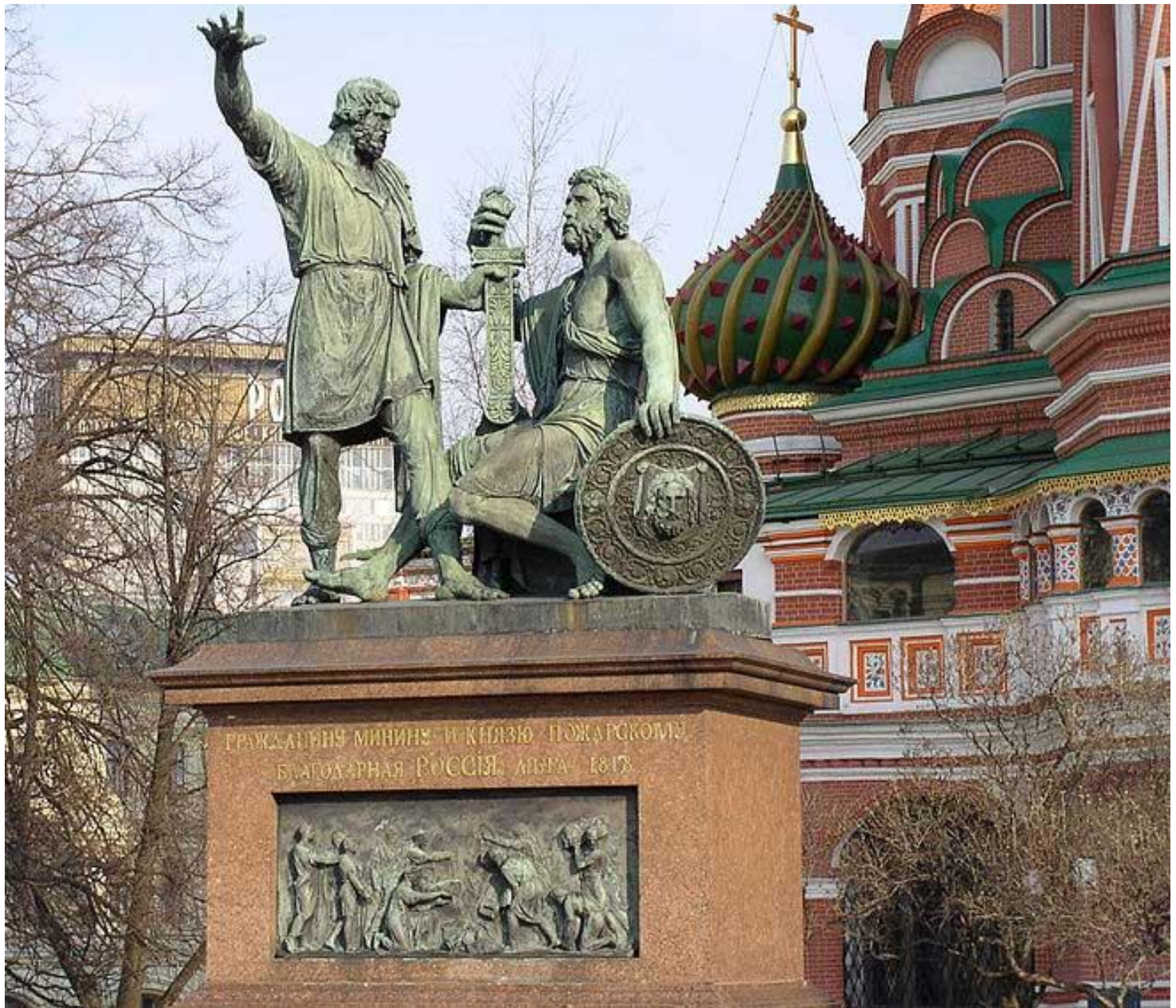
**Скульптор:** Борис Орловский

**Местоположение:** Санкт-Петербург

**Другие названия:**

Александровская колонна на Дворцовой площади

**Архитектурный стиль:** ампир



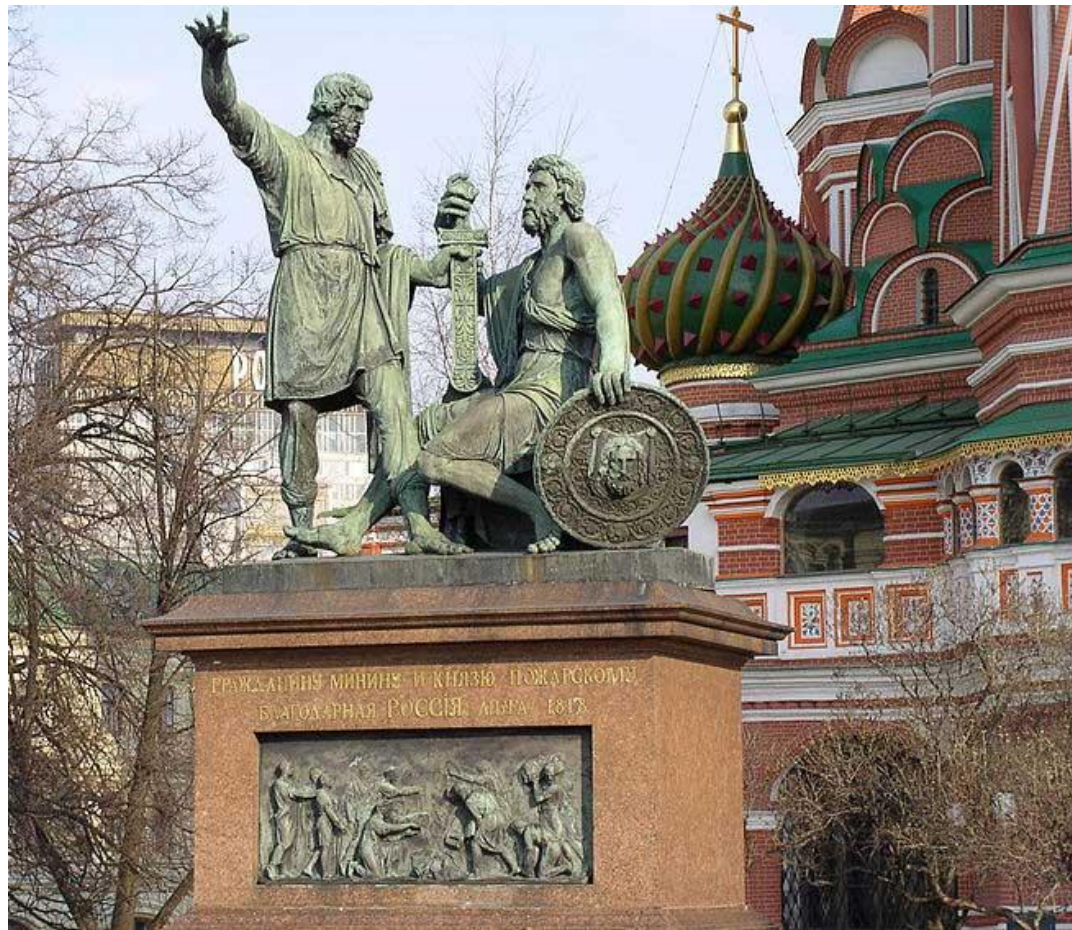
ГРАЖДАНУ МИНИНУ И КНЯЗЮ ПОЖАРСКОМУ  
БЛАГОДАРНАЯ РОССИЯ ЛЕВЫМ 1818



*И.П. Мартос*

*1804-1818*

*Памятник Минину и Пожарскому*





Манеж был построен в **1817** году по случаю 5-летней годовщины победы России в Отечественной войне 1812 года по проекту **А. А. Бетанкура**, а в 1824—1825 годах **фасады** были отделаны в стиле ампир **О. Бове**. *Здание сильно пострадало от пожара в 2004 году и было перестроено по проекту архитектора П. Ю. Андреева, с полным изменением интерьеров и некоторых деталей экстерьера.*





# Здание большого театра



**Дата основания:** 1821-1825

**Правитель:** Александр I, Николай I

**Автор:** проект строительства Андрея Михайлова, архитектор Бове

**Местоположение:** Москва

**Другие названия:** Государственный дважды ордена Лёнина академический Большо́й теа́тр Росси́йской Федера́ции

**Архитектурный стиль:** неоклассицизм

**Дополнительно:** После пожара архитектор Кавос заменил четырехскатное покрытие двускатным, с фронтонами, повторив по главному фасаду форму фронтона портика и уничтожив при этом арочную нишу. Он заменил ионический ордер портика сложным и изменил все детали наружной отделки. Переделки Кавоса намного снизили художественные достоинства замечательного произведения Бове - Михайлова, создавших в московском Большом театре один из лучших образцов русской, классической архитектуры





Строительство здания Малого театра было начато в 1821 году купцом В.В.Варгиным. **В 1824 году**, формируя ансамбль Петровской площади (сейчас Театральная площадь), **О. Бове перестроил здание** для театра.



На сцене Малого театра  
выступали выдающиеся актеры *П.  
С. Мочалов и М.С. Щепкин.*





# Александровский сад



Грот «Руины» или Итальянский грот построен Осипом Бове в память об Отечественной войне 1812 года. Крупные камни, использовавшиеся для грота – это обломки зданий, разрушенных французской армией.

**Дата основания:** 1820-1823

**Основатель:** Александр I

**Правитель:** Александр I

**Автор:** О. Бове

**Местоположение:** Москва

**Дополнительно:**

Александровский сад условно делится на три части: Верхний сад – от угловой Арсенальной башни до Троицкого моста, Средний – от Троицкого моста до Боровицкой башни и Нижний, расположенный за Боровицкой башней на Кремлевской набережной и закрытый для посетителей.

# Триумфальные ворота



**Дата основания:** 1829-1834

**Основатель:**

**Правитель:** Николай I

**Автор:** О. И. Бове, скульпторы И. П. Витали, И. Т. Тимофеев; восстановлены по проекту В. Я. Либсона

**Местоположение:** Москва

**Другие названия:** Московские Триумфальные ворота (Триумфальная арка)

**Архитектурный стиль:** классицизм

**Дополнительно:** В 1936 году, согласно концепции Генплана 1935 года, под руководством А. В. Щусева был разработан проект реконструкции площади. В июле-августе 1936 года арка была разобрана, причём бригада архитекторов провела тщательные обмеры, чертежи, зарисовки и фотографирование памятника. Детали ворот и часть скульптур была передана в Музей архитектуры на территории бывшего Донского монастыря. В 1966—1968 годах по проекту коллектива архитекторов (И. П. Рубен, Г. Ф. Васильева, Д. Н. Кульчинский) под руководством архитектора-реставратора В. Я. Либсона копия Триумфальной арки была сооружена на новом месте — на Кутузовском проспекте рядом с музеем-панорамой «Бородинская битва»

# Московские триумфальные ворота



**Дата основания:** 1834—1838

**Правитель:** Николай I

**Автор:** В. П. Стасов

**Местоположение:** Санкт-Петербург

**Архитектурный стиль:** ампир

**Дополнительно:** В 1936 году Московские ворота были разобраны с целью реализации идеи переноса центра города на юг с главной площадью у Дома Советов на Московской площади. Московскими воротами в рамках этого проекта собирались украсить планируемый парк. В 1959—1960 гг. ворота были восстановлены на прежнем месте в варианте 1936 года как исторический и архитектурный памятник (архитекторы Е. Н. Петрова и И. Г. Капцюг). В мае 1965 года площадь у Московских ворот была переименована в Московскую. В октябре 1968 года было восстановлено историческое название — площадь вновь стала называться Московские Ворота.



# МГУ (на Моховой)

1879

Д. Жиллярди

*В 1812 году во время пожара Москвы, здание, построенное М.Ф. Казаковым, по приказу Екатерины II, почти полностью сгорело.*







# Храм Христа Спасителя



**Дата основания:** заложен 23 сентября 1839 года, освящён — 26 мая 1883 года.

**Основатель:** Николай I

**Правитель:** Александр II

**Автор:** архитектора К. А. Тон

**Местоположение:** Москва

**Архитектурный стиль:** Русско-византийский

**Дополнительно:** Оригинал храма был воздвигнут в память о наполеоновском нашествии. Здание храма было разрушено в разгар сталинской реконструкции города 5 декабря 1931 года. Заново отстроен в 1994—1997 годах.



# Большой кремлёвский дворец



По решению Президента России в 1994—98 гг. Андреевский и Александровский залы были восстановлены в изначальных формах. По состоянию на 2014 год Большой Кремлёвский дворец выполняет роль парадной резиденции президента России.

**Дата основания:** 1838—1849

**Основатель:** Николай I

**Правитель:** Николай I

**Автор:** К. А. Тон и группа русских архитекторов под руководством К. А. Тона (Н. И. Чичагов, Ф. Ф. Рихтер, П. А. Герасимов, В. А. Бакарёв, Н. А. Шохин)

**Местоположение:** Москва, Кремль

**Архитектурный стиль:** русско-византийский стиль, московский историзм

**Дополнительно:** Изначально дворец служил московской резиденцией российских императоров и их семей. После прихода к власти большевиков многие помещения дворца использовались под жильё. С 1934 года в нём проходили сессии Верховного Совета СССР, для чего Андреевский и Александровский залы были сломаны и по проекту архитектора И. А. Иванова-Шица в 1933—1934 годах перестроены в один большой зал заседаний.

# Мода



Московская мода начала XIX века.











