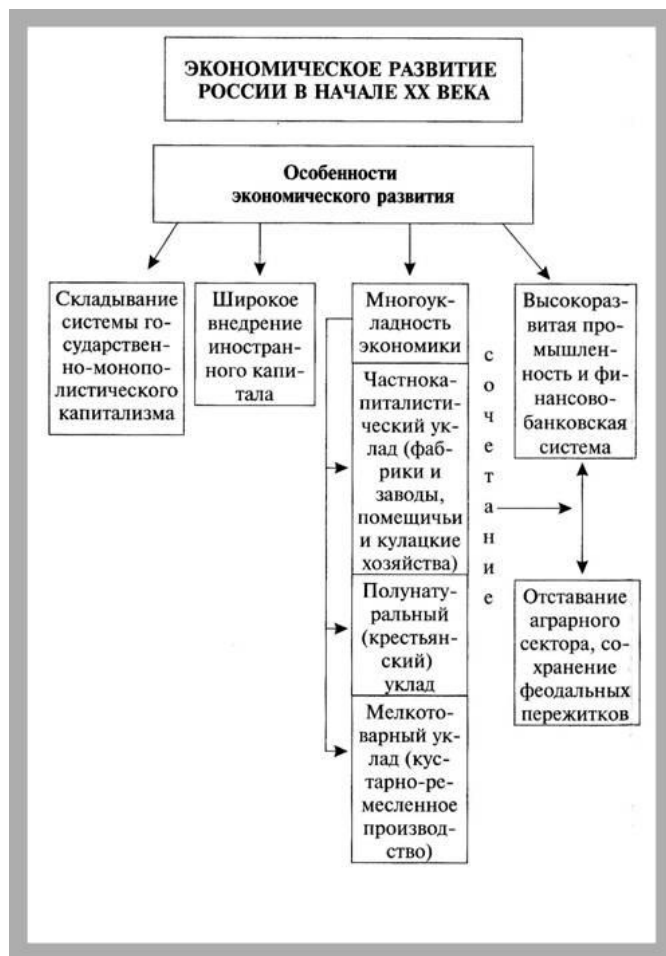


ПРЕДПОСЫЛКИ РУССКОЙ РЕВОЛЮЦИИ

Особенности российского капитализма

- Многоукладность
- Неравномерное распределение
- Большая роль иностранного капитала
- Преобладание тяжелой промышленности
- Слабое развитие частного капитала

Особенности российского капитализма



Тип районов	Название	Основная характеристика
Основные промышленные районы	Центральный	Район многоотраслевой обрабатывающей промышленности
	Петербургско-Прибалтийский	Район многоотраслевой обрабатывающей промышленности
	Польский	Обрабатывающая, угольная промышленность, передельная металлургия
	Уральский	Горнозаводская промышленность
	Донецко-Криворожский	Горнозаводская и угольная промышленность
	Бакинский	Нефтяная промышленность
Сельскохозяйственные районы	Украинский	Выращивание сахарной свеклы
	Поволжский	Выращивание злаковых культур
	Северо-Кавказский	Выращивание злаковых культур

Социальная структура

(по А.К. Соколову)

- I. Высший государственно-бюрократический аппарат, генералитет, крупные и средние предприниматели, акционеры, помещики-землевладельцы, высшие архиереи православной церкви, академики, профессора, врачи и т.д. (вместе с членами семей) - 3%
- II. Мелкие предприниматели, городские обыватели, кустари, ремесленники, учителя школ, гимназий, офицерский корпус, священнослужители, мелкие чиновники, служащие государственных и частных учреждений и др. - 8%
- III. Крестьянство (крестьяне-земледельцы, казаки, дехкане и т. п.) - 69% в том числе: зажиточное- 19%; среднее -25%; бедное (малоземельное) - 25%.
- IV. Пролетарское (неимущее) население (промышленные, транспортные, строительные, сельскохозяйственные рабочие, батраки, рыбаки, охотники, прислуга, люмпенские элементы: нищие, бродяги и т. п.) - 20%

Социальная структура по переписи 1897 г.

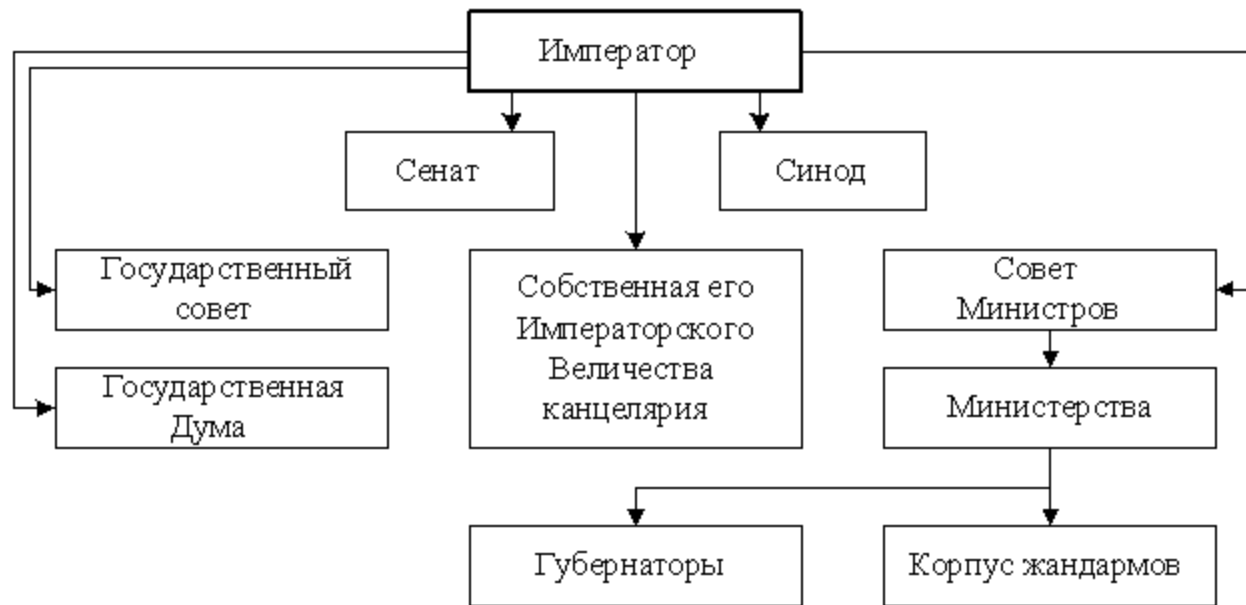
СОСЛОВИЯ	всего :
Дворяне потомственные и их семьи	1.120.169
Дворяне личные, чиновники не из дворян и их семьи	630.119
Лица духовного звания всех христианских вероисповеданий и их семей	588.947
Потомственные и личные почетные граждане и их семьи	342.927
Купцы и их семьи	281.179
Городские обыватели	13.386.392
Крестьяне	96.896.648
Войсковые казаки	2.928.842
Иностранцы	8.297.965
Лица, не принадлежавшие к этим сословиям	3.539.131
Итого :	125034521

Профессии	Процент
Сельское хозяйство, лесоводство, рыболовство и охота	74,6%
Обрабатывающая промышленность, горное дело, ремесла	9,6%
Частные служащие, прислуга и поденщики	4,6%
Торговля	3,8%
Рантье	1,8%
Транспорт, почта, телеграф	1,6%
Правительственная и общественная службы, свободные профессии	1,4%
Вооруженные силы	1,0%
Богослужение	0,6%
Прочие занятия	1%

Манифест 17 октября



Управление





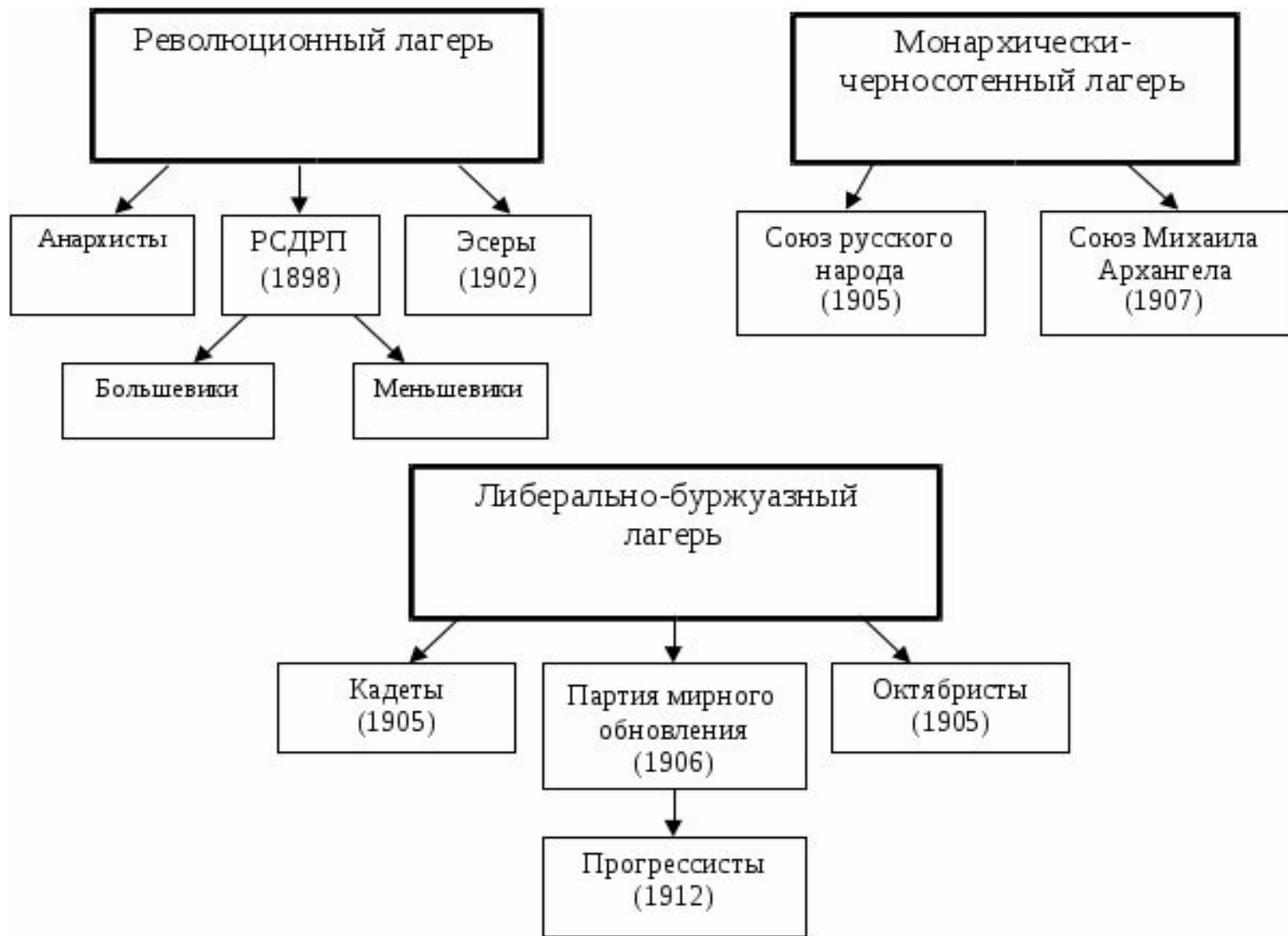
ТРЕТЬЕЙЮНЬСКАЯ ПОЛИТИЧЕСКАЯ СИСТЕМА (1907—1914)

3 июня 1907 г. — роспуск II Государственной думы и введение нового избирательного закона без одобрения его парламентом, что явилось нарушением Манифеста 17 октября 1905 г.



Партийный состав Государственных Дум

Фракции	I Дума	II Дума	III Дума	IV Дума
	численность депутатов			
Правые	—	22	51	65
Националисты и умеренно-правые	—	—	90	88
Октябристы	—	32	136	98
Прогрессисты	12	—	39	48
Кадеты	161	98	53	59
Трудовики	97	104	13	10
Социал-демократы	17	65	19	14
Социалисты-революционеры	—	37	—	—
Национальные группы	70	76	26	21
Беспартийные и мелкие фракции	142	84	15	39
Общее число депутатов	499	518	442	442



Суть различий	Большевики	Меньшевики
1.Опора на разные стороны учения Карла Маркса	Опора на революционную сторону марксизма	Упор на реформистскую, эволюционную сторону учения К. Маркса
2.Разные оценки ситуации в России	Россия достигла среднего уровня капитализма, в ней есть всё необходимое и возможное для борьбы за социализм	Россия ещё не достигла стадии зрелого капиталистического общества, здесь пока нет материальных и политических предпосылок для борьбы за социализм
3.Разногласия по стратегическим и тактическим вопросам революции	Пролетариат вначале должен осуществить демократический переворот в союзе со всем крестьянством, а затем в союзе с беднейшим крестьянством вести борьбу за социализм	Пролетариат должен поддерживать буржуазию на буржуазно-демократическом этапе революции, а затем ждать, когда капитализм в России доделает созидательную работу по созданию материальных и духовных предпосылок для борьбы за социализм
4.Различные подходы к организации партии	Партия построена на строгой дисциплине, способна сочетать легальные и нелегальные формы борьбы; полное подчинение низших органов партии высшим	Партия построена на основе широкой демократии, с равными правами для всех организаций и членов партии

АГРАРНЫЙ ВОПРОС

- В 1905 г. 395 млн десятин в европейской части России:
- общинные наделы 138
- земли казны – 154 млн
- частные – 101 млн (примерно 25,8 %), из них половина принадлежала крестьянам, а другая – помещикам.
- 28 тыс. владельцев владели тремя четвертями всей владельческой земли.

Столыпинская аграрная реформа



Итоги и значение аграрной реформы

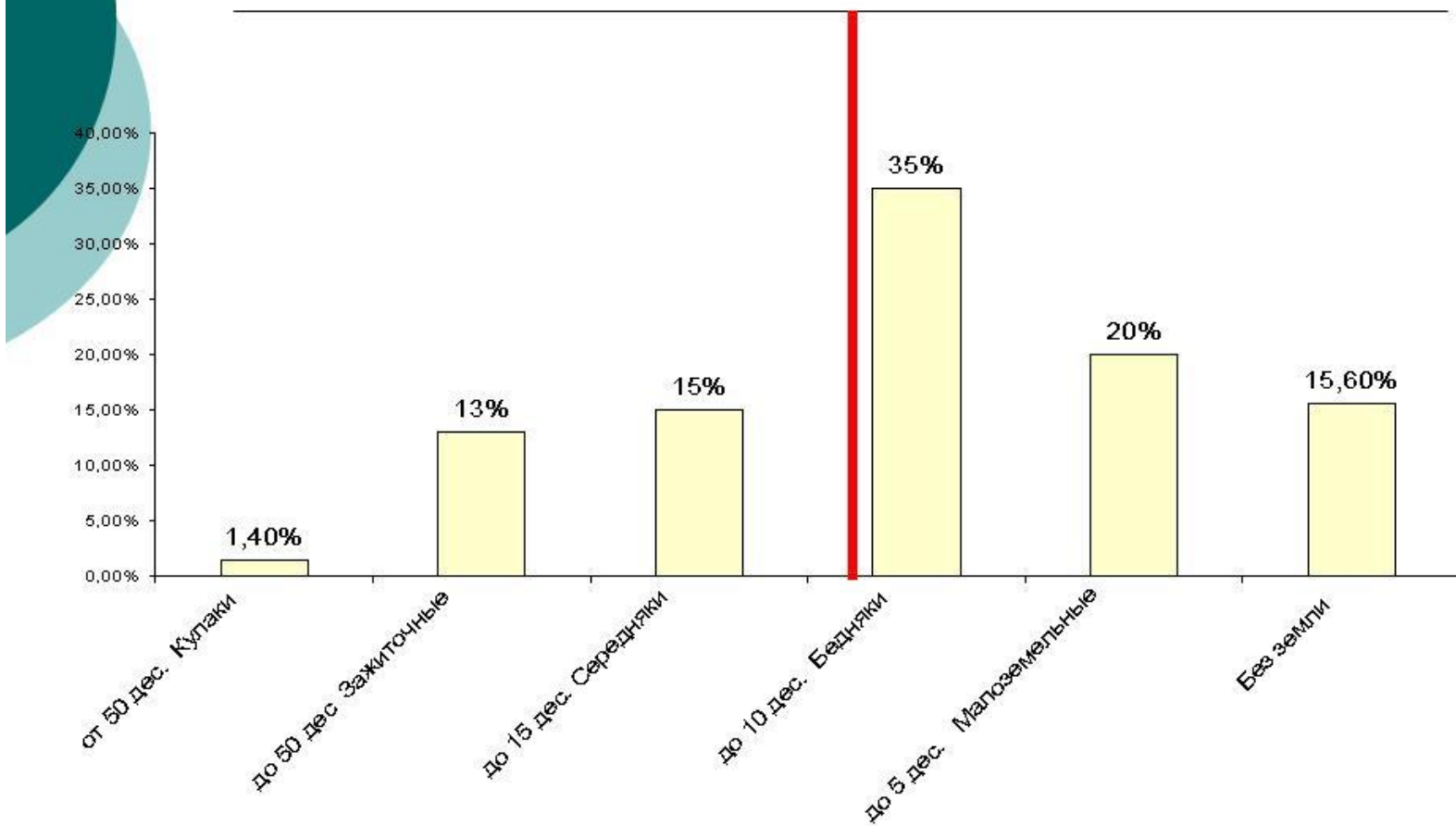
+

1. Рост сельскохозяйственного производства и улучшения культуры землепользования (в 1,7 раза увеличился сбор зерна).
2. Рост свободной рабочей силы за счет выхода крестьян бедняков из общины.
3. Развитие предпринимательства сельской буржуазии.
4. Начало формирования фермерских хозяйств (к 1915 г. 10% от крестьянского хозяйства).

-

1. Община не была разрушена (25% крестьян).
2. Имущественное расслоение крестьян.
3. Отрицательное отношение большинства крестьян к частной собственности.
4. Противоречие не только между крестьянами и помещиками, но и внутри крестьянства.
5. Не удалось создать широкий слой крестьян – фермеров.
6. Проблема малоземелья не была решена.
7. Переселенческая политика не принесла желаемых результатов (0,5 – 1 млн. человек вернулись).

Расслоение крестьянства в России в начале 20 века.



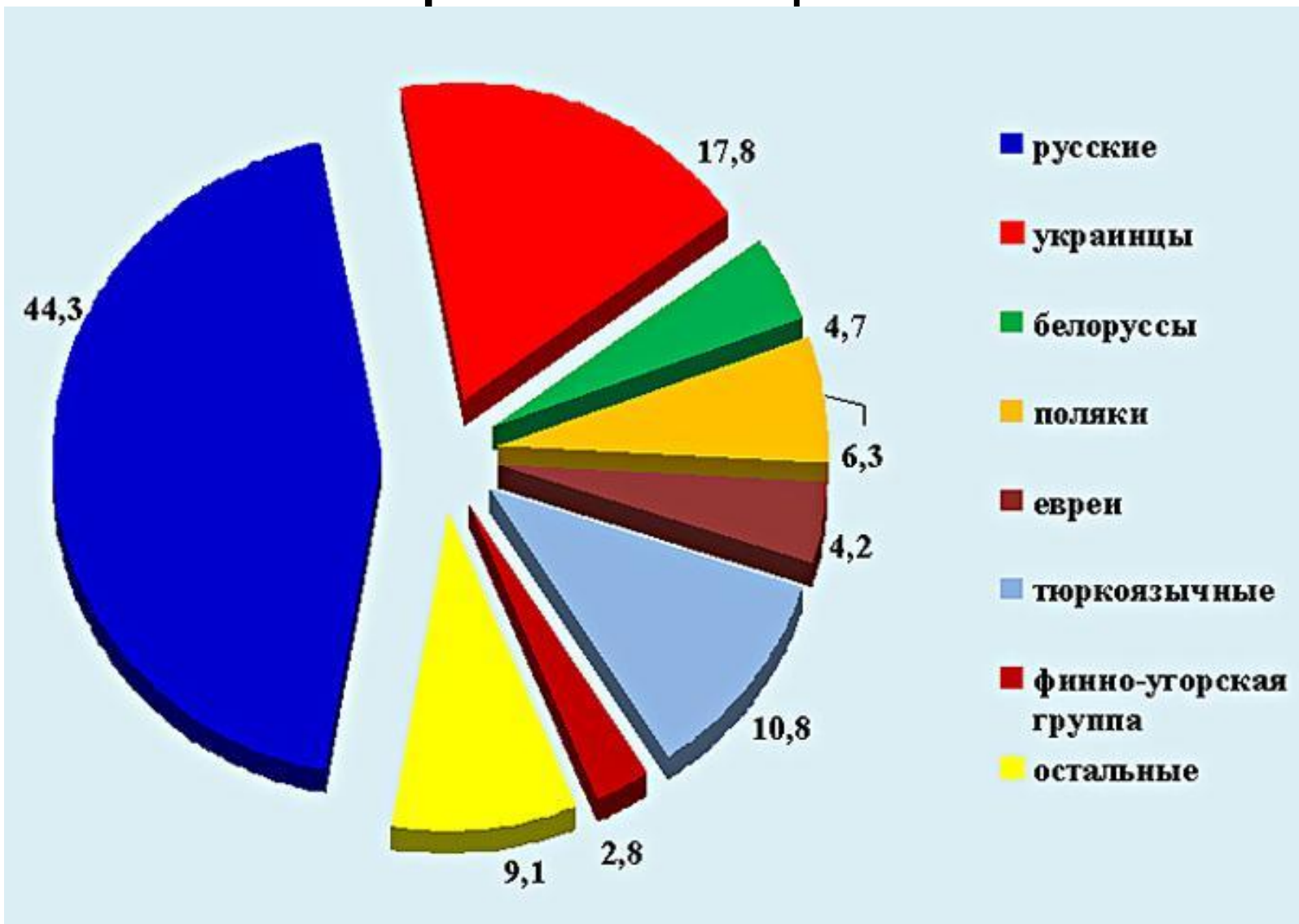
РАБОЧИЙ ВОПРОС

- За последнее десятилетие XIX в. численность промышленных рабочих в стране увеличилась почти на миллион человек (с 1424,7 тыс. до 2373,4 тыс.).
- К началу нового века в Российской империи насчитывалось около 10 млн наемных рабочих, в том числе 5,8 млн человек сельскохозяйственных рабочих.

РАБОЧИЙ ВОПРОС

- Сокращение рабочего дня.
- Повышение зарплаты.
- Улучшение условий труда.
- Трудовое законодательство.
- Введение 8-часового рабочего дня.
- Государственное страхование.
- Примириательные комиссии выборными от рабочих.

Национальный состав Российской империи в конце XIX в.



Россия в Первой мировой войне

Ход военных действий на Восточном фронте (Россия против Германии, Австро-Венгрии, Турции)

Год	Фронты		
	Северо-Западный	Юго-Западный	Кавказский
1914	Август – сентябрь. <i>Восточно-Прусская операция</i> против германск. войск: наступление русских закончилось разгромом 1-й и 2-й русских армий	Август – сентябрь. <i>Галицийская операция</i> против австро-венгерских войск: занята вся Галиция; подкрепления из Германии спасли Австро-Венгрию	Декабрь 1914 – январь 1915. <i>Сарыкамышская операция</i> против турецких войск: занята большая часть Закавказья
Итоги: 1) сорван стратегический план Германии – молниеносный и поочерёдный разгром Франции и России; 2) ни одна из сторон не обилась решающих успехов			
1915	Январь – октябрь. Наступление Германии: Россия потеряла Польшу, часть Прибалтики, Западной Белоруссии и Украины. Русские перешли к обороне	Январь – март. <i>Карпатская операция</i> против австро-венгерских войск: русские перешли к обороне утратив Галицию.	Июнь – июль. <i>Алашкертская операция</i> против турецких войск; декабрь – начало <i>Эрзурумской операции</i>
Итоги: 1) сорван стратегический план Германии – вывести Россию из войны; 2) борьба приобрела позиционный характер на всех фронтах			
1916	Весна – осень. Оборонительные бои на западной границе.	Май – июль. Наступление русских (<i>Брусиловский прорыв</i>): заняты Буковина и Южная Галиция – разгром войск Австро-Венгрии	Январь – апрель. Завершение <i>Эрзурумской операции</i> и начало <i>Трапезундской операции</i> : взяты Эрзурум и Трапезунд
Итоги: 1) наступление русских войск спасло французскую крепость Верден; 2) Германия утратила стратегическую инициативу 3) Румыния выступила на стороне Антанты (Тройственного согласия)			
1917	Июль – в Белоруссии - неудачные действия русских войск: Германия захватила Ригу и Моонзундский архипелаг на Балтике	Июнь – в Галиции	
Итоги: 1) Русская армия полностью деморализована, народ требует мира; 2) 20 ноября (3 декабря) принявшие власть большевики начали переговоры о мире: подписан 3 марта 1918 года – Брестский мир			

Кризис в годы Первой мировой войны

- Внутренние водные пути и сеть железных дорог не в состоянии обеспечить одновременно и хозяйственные перевозки, и снабжение фронта.
- В связи с отсутствием на рынке промышленных товаров крестьяне, производившие хлеб, отказывались принимать за зерно быстро обесценивавшиеся бумажные деньги.
- С обострением товарного дефицита увеличивался разрыв между заработной платой и возросшей стоимостью жизни.
- Инфляция ударила по рабочим Петрограда, которых насчитывалось около 390 тыс.
- К началу 1917 года, — реальная заработная плата снизилась по сравнению с довоенным уровнем примерно на треть вследствие огромного роста цен на предметы первой необходимости.

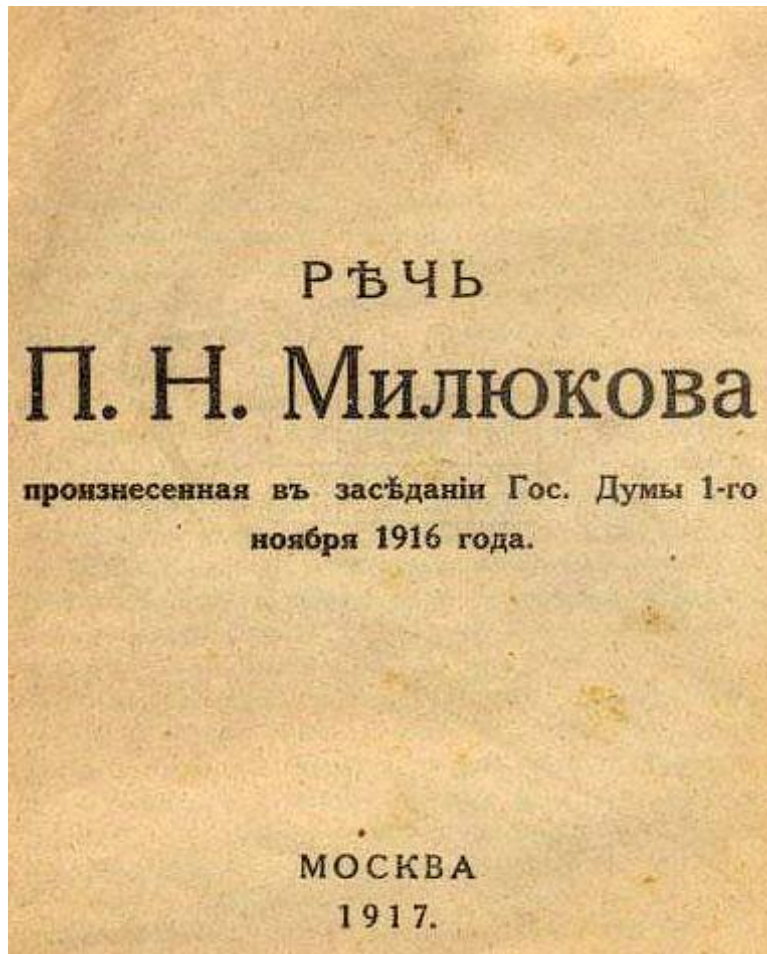
Кризис в годы Первой мировой войны

- С конца 1914 многие подразделения уже не имели ни пуль, ни снарядов.
- Закрытие Османской империей, воевавшей против России, черноморских проливов и экономическая блокада, связанная с оккупацией Центральными державами обширных областей в Европе, полностью выявили экономическую зависимость Российской империи от экспорта.
- Россия потеряла западные провинции, занятые с 1915 немецкими и австро-венгерскими армиями, и в первую очередь лишилась доступа к продукции польской промышленности - одной из самых развитых в империи.
- Спустя шесть месяцев после начала войны вся система железных дорог была дезорганизована, треть парка локомотивов вышла из строя.
- Из-за блокады ощущалась нехватка оборудования и запасных деталей.
- Конверсия заводов на нужды войны пошатнула внутренний рынок, и вскоре в тылу начала ощущаться нехватка промышленных товаров.
- В стране началась инфляция.
- Крестьяне терпели убытки, поскольку не могли регулярно доставлять товар на рынки.

Кризис в годы Первой мировой войны

- Русская армия понесла наиболее тяжелые потери, война вызвала чрезвычайное напряжение во всех сферах жизни российского общества.
- Моральный дух армии был низким; цели войны для большинства оставались неясными, а жертвы не выглядели оправданными.
- Большие тяготы общество несло в тылу: в деревне (уход в армию, реквизиция лошадей, сокращение поступлений промтоваров из города), в городах (напряжение на фабриках, рост дороговизны, перебои со снабжением).
- К этому добавлялась ненависть к тем, кто наживался на военных поставках.

Речь П.Н. Милюкова: глупость или измена?



Распутинщина



Февральская революция 1917 г.



Характер революции

буржуазно-демократическая



Краткий хронограф революционных событий

23 февраля 1917	Начало революции. Забастовки в голодном Петрограде ("Хлеба!", "Мира!", "Долой самодержавие!").
26 февраля 1917	Всеобщая стачка в столице (80% рабочих города). Расстрел демонстрации войсками.
27 февраля 1917	Переход военного гарнизона столицы на сторону рабочих. Арест царского правительства. Победа революционных сил.
2,3 марта 1917	Отречение Николая II от престола. Падение самодержавия в России. Победа революции.

Новые органы власти (с 27.02.1917.)

Петроградский Совет рабочих депутатов (эсеро-меньшевицкий состав. Во главе Н.Чхеидзе).

Временный Комитет Государственной Думы (во главе М.Родзянко).

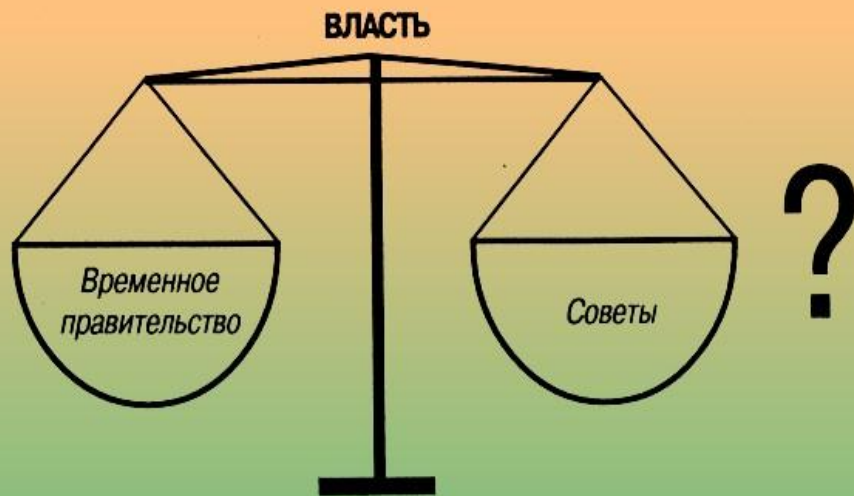
1-2 марта 1917 — Формирование Временного правительства во главе с князем Г. Львовым до созыва Учредительного собрания

“Партия власти”

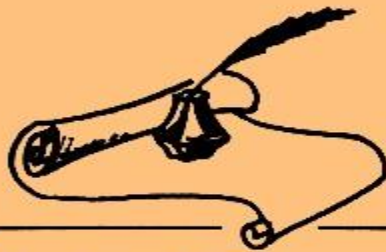
Партия народной свободы (кадеты)

Своеобразие революции

Двоевластие – система управления, сложившаяся в ходе Февральской революции 1917 г., когда важнейшие государственные вопросы решались соперничавшими органами власти – Временным правительством и Советами.



**Краткий хронограф
внутриполитической жизни России
(апрель-октябрь 1917)**



Апрель 1917

I-й кризис Временного правительства. Изменение его состава, включение в правительство умеренных социалистов (эсер В.Чернов, меньшевик И.Церетели).

Июль 1917

II-й кризис Временного правительства. Конец двоевластия. Новый состав коалиционного правительства. (эсеро-меньшевистский во главе с А.Ф.Керенским)

Август 1917

Попытка контрреволюционных сил во главе с генералом Корниловым Л.Г. установления военной диктатуры. Окончательное падение авторитета правительства.

Причины кризисов
Временного
правительства

Бессилие Временного правительства в решении главных социально-экономических и политических вопросов (о войне, о земле, о продовольственном снабжении и др.).

Усиление радикальных настроений масс (захват помещичьих земель крестьянами, братание солдат на фронтах и пр.).

Усиление экономического кризиса, ухудшение положения масс, неудачи России в войне.

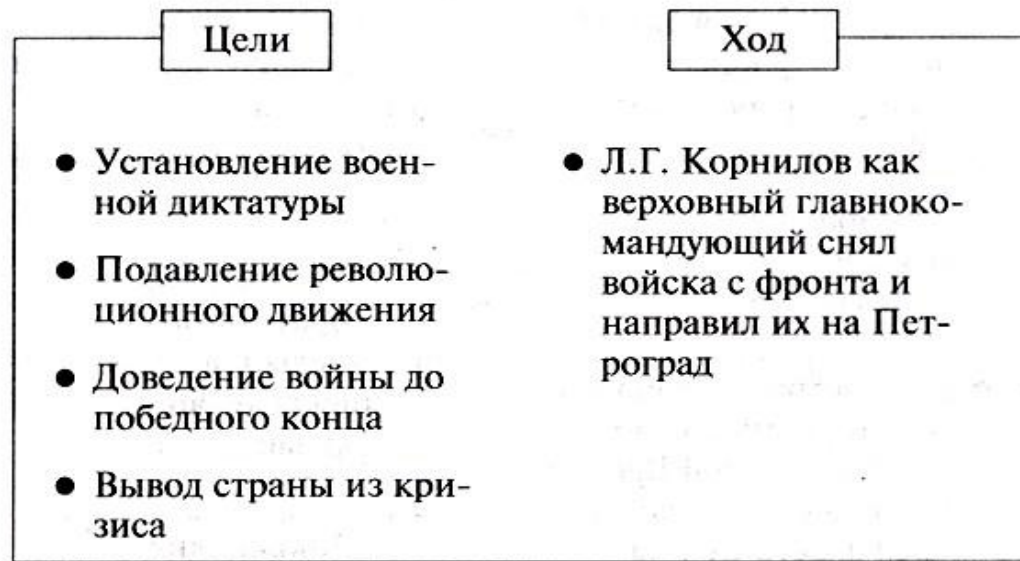
Падение авторитета власти.



Октябрь 1917

Взятие большевиками власти в условиях общенационального кризиса в стране





↓

Временное правительство и Советы, все революционные силы объединились и ликвидировали мятеж при помощи:

- агитационных мер
- революционного саботажа железнодорожников
- частичных военных действий



Временное правительство и его кризисы

Имя кризиса	Председатель правительства	Партийно-политический состав	Причины кризиса
Апрельский кризис	Г.Е. Львов	Кадеты, прогрессисты, октябристы, беспартийные	Нота Милюкова союзникам по поводу продолжения участия России в войне
Июньский кризис	Г.Е. Львов	Кадеты, эсеры, меньшевики	Неудачное наступление на фронте. Разногласия в правительстве
Июльский кризис	А.Ф. Керенский	Кадеты, эсеры, меньшевики	Массированная большевистская агитация. Временное правительство окончательно лишилось поддержки народных масс
Корниловщина	А.Ф. Керенский	Кадеты, эсеры, меньшевики	«Корниловский мятеж» в августе 1917 г.

Причины радикализации масс в феврале—октябре 1917 г.

- Крушение традиционных структур власти и управления сверху донизу
- Реальное многовластие в центре и на местах
- Усиление амбиций лидеров политических и национальных движений
- Продолжение войны и связанные с ней социальные лишения
- Падение дисциплины в армии
- Военные поражения в июне
- Ухудшение жизненного уровня населения (с лета)
- Распад относительной социально-политической консолидации российского общества
- Популизм политических лидеров радикального толка
- Оттягивание социально-экономических реформ до созыва Учредительного собрания

Предпосылки революционного кризиса 1917 г.

ПРОТИВОРЕЧИЯ ОБЪЕКТИВНОГО ХАРАКТЕРА

- Между городом и деревней
- Между центром и окраинами
- Между русскими и инородцами
- Между государством и личностью

ПРОТИВОРЕЧИЯ, СВЯЗАННЫЕ С НЕРЕШЕННОСТЬЮ МОДЕРНИЗАЦИОННЫХ ЗАДАЧ

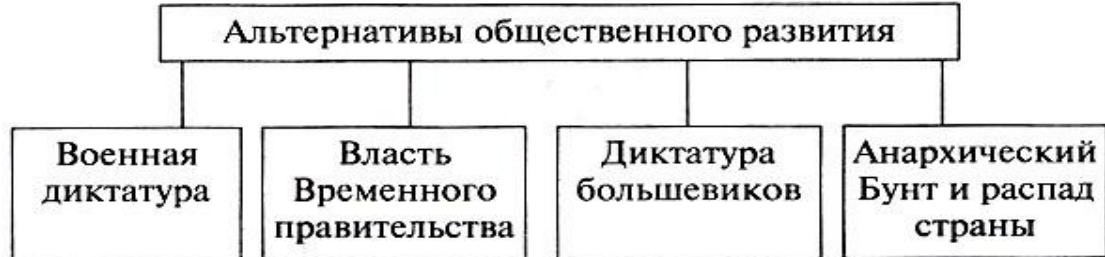
- Сохранение помещичьего землевладения
- Незавершенность индустриализации
- Формирование национальной элиты
- Отсутствие у буржуазии политической власти
- Отсутствие мер по социальной адаптации населения к новым реалиям
- Отсутствие развитых либеральных и парламентских традиций

ПРОТИВОРЕЧИЯ ВРЕМЕННОГО, «КОНЪЮНКТУРНОГО» ХАРАКТЕРА (СВЯЗАНЫ С ПЕРВОЙ МИРОВОЙ ВОЙНОЙ)

- Неудачи на фронте
- Огромные военные расходы
- Социальные лишения (разруха, голод, гибель многих солдат)
- Усиление диспропорций в развитии экономики
- Резкое усиление враждебной пропаганды со стороны Германии
- Нарушение работы транспорта
- Усиление критики либералами царского правительства
- Прогрессирующий паралич власти
- Активизация революционных сил в армии и обществе

59. Альтернативы 1917 г.

Важнейшие характеристики	Милюков (либералы)	Керенский (демократы)	Корнилов (консерваторы)	Ленин (революционеры-радикалы)
Отношение к власти в России	Конституционная монархия или республика	Парламентская республика	Военная диктатура	Диктатура пролетариата в форме Республики Советов
Позиция по вопросу о мире и войне	Война до победного конца	«Революционная, оборонительная» война	Война до победы	Мир без аннексий и контрибуций
Отношение к земельному вопросу	Отчуждение земель у помещиков за справедливую компенсацию	Отчуждение за выкуп	В компетенции УС после окончания войны	Конфискация частновладельческих земель, национализация земли
Позиция по национальному вопросу	Россия единая и неделимая	Россия единая и неделимая, допускается культурно-национальная автономия	Россия единая и неделимая	Право наций на самоопределение и образование самостоятельных государств, культурно-национальная автономия
Ресурсы, социальная опора	Либеральная буржуазия, часть помещиков, чиновников, интеллигенции. Партии кадетов, октябристов и др. Газеты «Речь» и др.	Средние городские слои, часть крестьян, рабочих, интеллигенции. Партии эсеров, меньшевиков и др. Газеты «Луч» и др.	Консервативный генералитет, высшие чиновники, часть офицеров	Часть солдат, матросов, рабочих, беднейших крестьян, рядовой интеллигенции. Партии большевиков, левое крыло эсеров, анархисты и др. Газеты «Правда» и др.
Деятельность, результаты	В марте–июне 1917 г. обладали реальной властью, но не удержали ее	В июне–октябре 1917 г. у власти, побеждены большевиками	27–30 августа 1917 г. «корниловщина» потерпела поражение	В марте–октябре 1917 г. критиковали власть, 24–27 октября 1917 г. захватили власть в Петрограде



ПРИХОД БОЛЬШЕВИКОВ К ВЛАСТИ В ПЕТРОГРАДЕ

