



**РАНХиГС**

РОССИЙСКАЯ АКАДЕМИЯ НАРОДНОГО ХОЗЯЙСТВА  
И ГОСУДАРСТВЕННОЙ СЛУЖБЫ  
ПРИ ПРЕЗИДЕНТЕ РОССИЙСКОЙ ФЕДЕРАЦИИ



**ИГСУ**

РОССИЙСКАЯ АКАДЕМИЯ НАРОДНОГО ХОЗЯЙСТВА  
И ГОСУДАРСТВЕННОЙ СЛУЖБЫ  
ПРИ ПРЕЗИДЕНТЕ РОССИЙСКОЙ ФЕДЕРАЦИИ



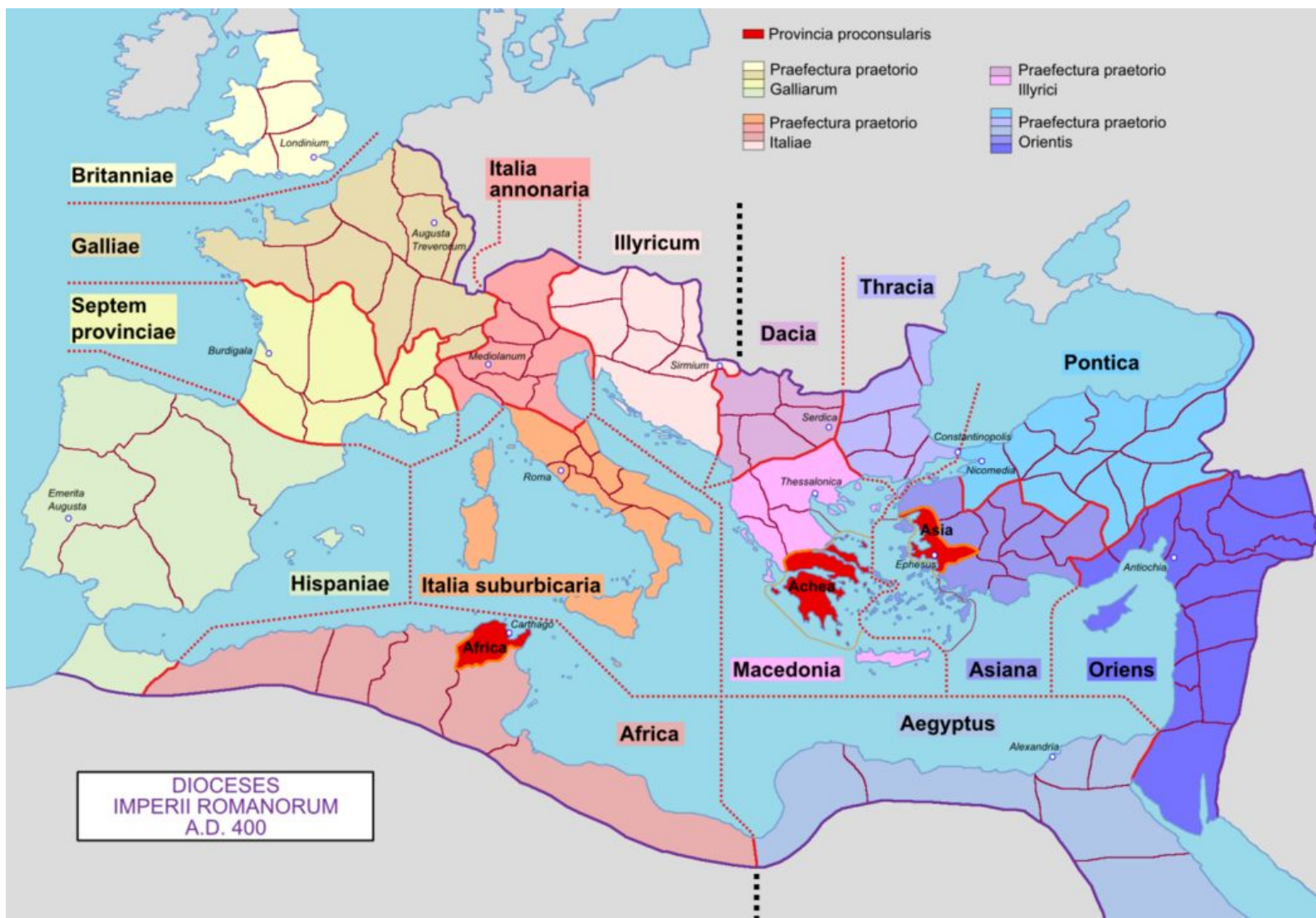
# РегионоВведение (Regional science, practice, art)

**Заседание №1 от 23 сентября 2017 года**

Голубченко И.В., канд.геогр.наук, доцент кафедры  
зарубежного регионоведения и международного  
сотрудничества ИГСУ РАНХиГС

# Административно-территориальное устройство

## Римской империи



## Кейс 1. Проект «Бассейн Теннесси» (TVA)

---

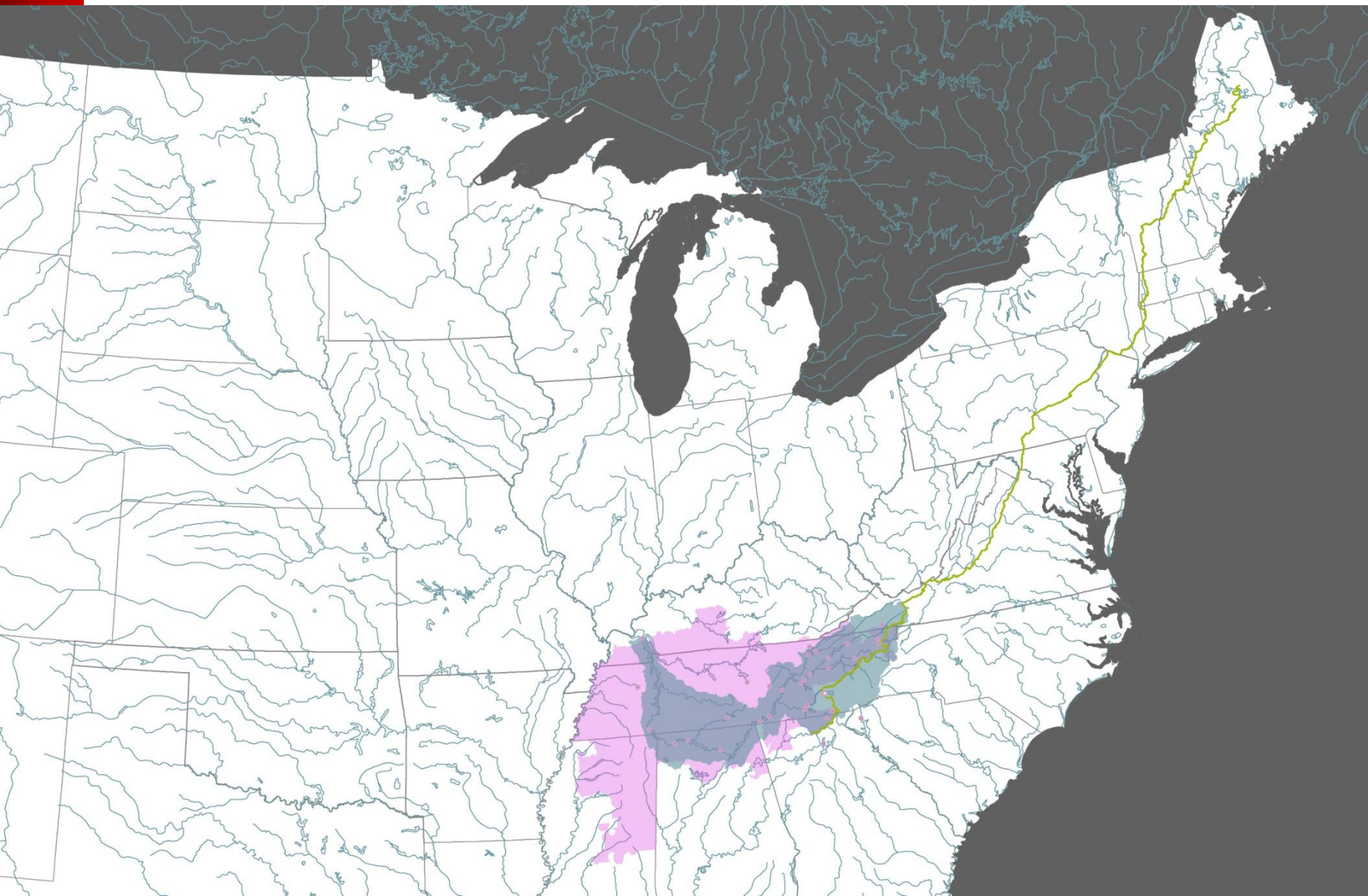
Долина реки Теннесси в начале XX в. была одним из наиболее отсталых районов США. В целях освоения природных ресурсов правительством страны было начато гидротехническое строительство на реке Теннесси.

Строительство плотины Уилсон на реке велось в годы Первой мировой войны и было вызвано необходимостью в азотных соединениях для производства взрывчатых веществ, для чего нужно было много электроэнергии.

После окончания Первой мировой войны эта необходимость отпала, и строительство было заморожено.

Противниками продолжения строительства были частные энергетические компании, опасавшиеся конкуренции со стороны будущих государственных ГЭС, и химические компании, боявшиеся конкуренции государственных заводов минеральных удобрений.

## Бассейн Теннесси



## Кейс 1. Проект «Бассейн Теннесси» (TVA)

---

Наводнения, отсутствие надежных источников электроэнергии, слабое развитие инфраструктуры, высокая безработица были основными проблемами территории бассейна, охватывавшей штат Теннесси и части еще шести соседних штатов. В 1929 году разразилась Великая депрессия, еще больше усугубившая ситуацию в и без того проблемном регионе.

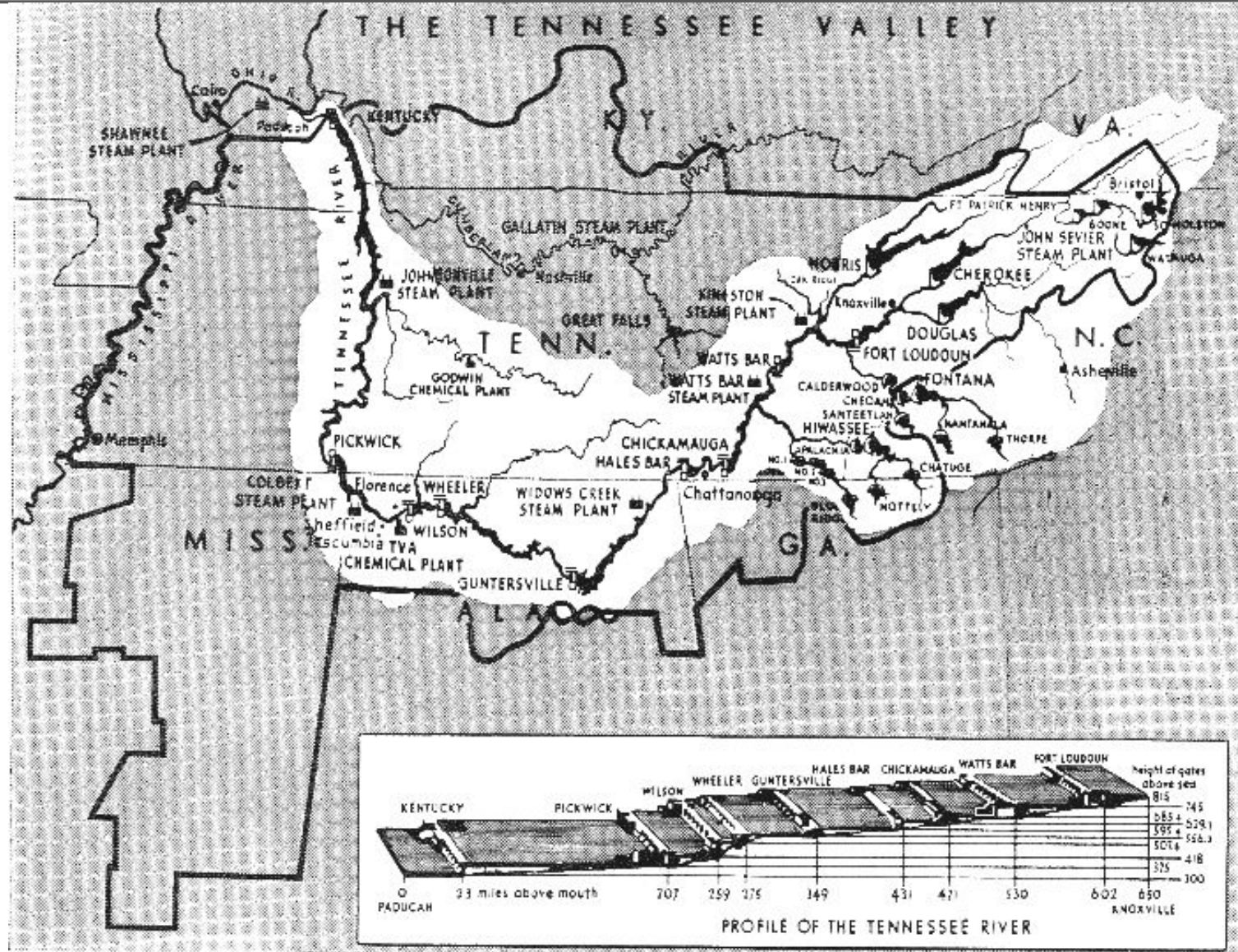
В 1932 году состоялись очередные выборы президента США, на которых победил Франклин Рузвельт, в предвыборной программе которого было в том числе решение проблем бассейна Теннесси, впоследствии реализованное и вошедшее в историю как проект Tennessee Valley Authority (TVA).

## Кейс 1. Экспресс-вопросы

---

- 1. Создание управляющей компании проекта: частная или государственная?*
- 2. Главные объемы строительства: плотины или новые предприятия?*
- 3. Рабочая сила: местная или привезенная?*
- 4. Основное финансирование частное или государственное?*
- 5. Компания TVA была впоследствии ликвидирована или существует до сих пор?*

## Плотины бассейна Теннесси



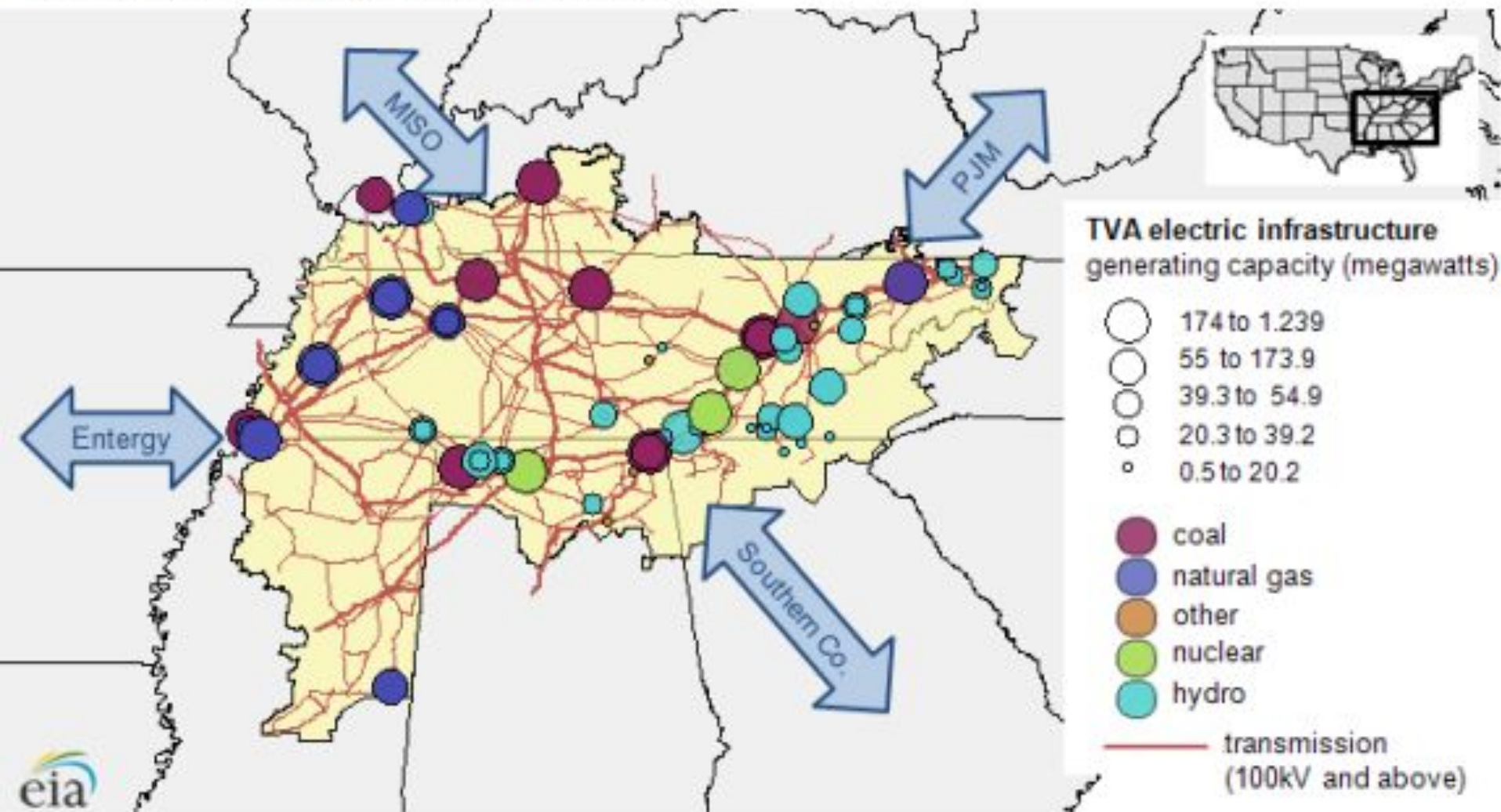
## Экономическая карта бассейна Теннесси (1959 год)



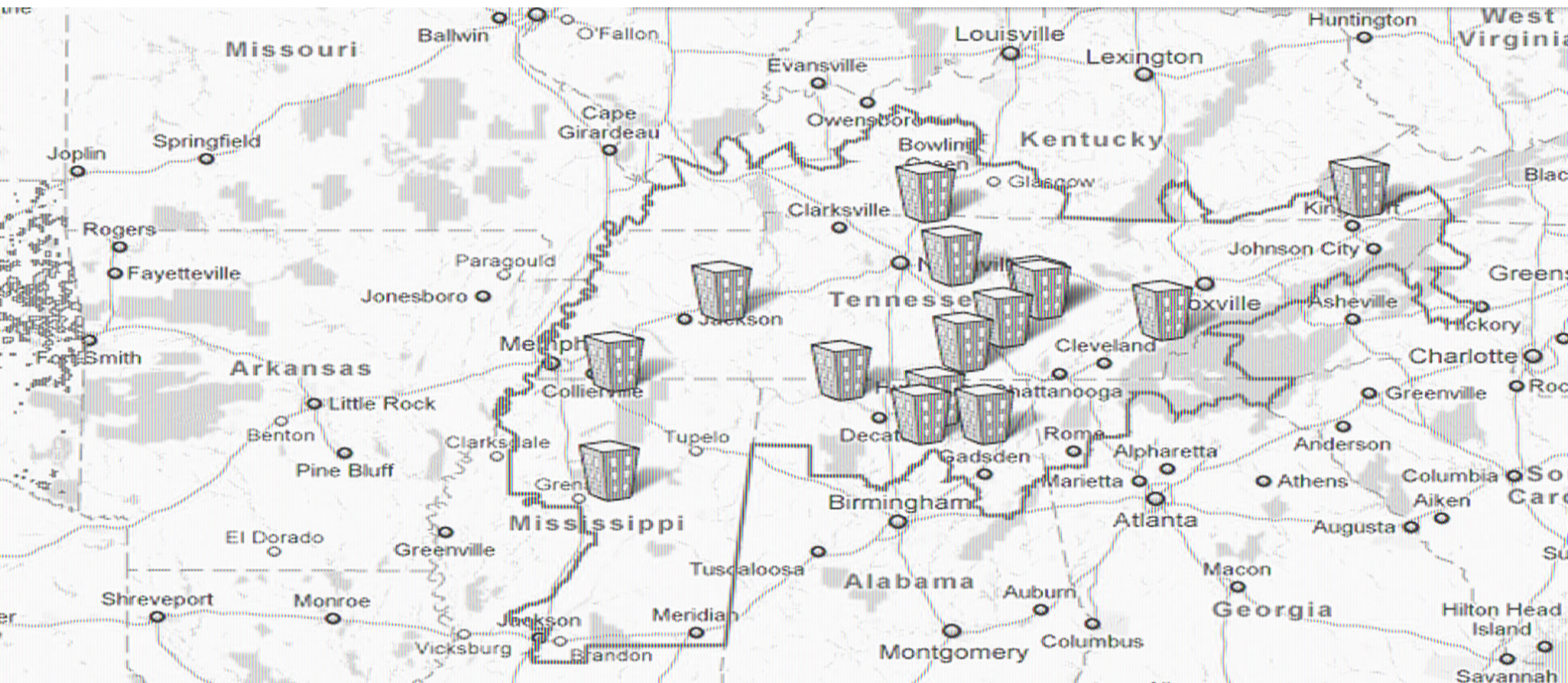


## Электростанции бассейна Теннесси (2011 год)

Tennessee Valley Authority electric infrastructure



## Дата-центры в районе бассейна Теннесси



## Кейс 1: Резюме

---

Ныне TVA, созданная 1933 г., продолжает успешно действовать, зона ее деятельности охватывает 7 штатов. TVA занимается, в основном, выработкой электроэнергии (1 место в США), ему принадлежат 29 ГЭС, 511 ТЭС и 3 АЭС. Эксперты считают, что объединенная региональная администрация выполнила свое назначение. Проект TVA достиг пределов роста, оставаясь государственной корпорацией. В то же время, пример TVA наглядно показал преимущества централизованного руководства

## Методы регионального анализа

---

- статистические (балансовый, корреляция, кластерный и др.);
- картографические (динамические карты, наложение карт и др.);
- полевые;
- моделирование;
- социологические;
- логические и др.

## Упорядочивание данных

---

- ранжирование, хронология, картирование;
- группировка;
- типология;
- классификация;
- систематика;
- периодизация;
- районирование.



## Кейс 2: Осудить преступника. Последствия резни в Руанде

В 1994 году в Руанде произошло одно из самых страшных событий мировой послевоенной истории. В ходе беспорядков, длившихся три месяца, была открыта самая настоящая охота одного народа на другой.

В стране 80% населения составляет народ хуту. Второй по численности – тутси, около 15%. Они говорят на одном языке, но различны по происхождению.

Отношения между двумя народами давно были натянутыми, иногда перерастая в открытые сражения. Самые кровавые события апреля-июля 1994 года унесли по меньшей мере 500 тыс жизней, а по некоторым оценкам более 1 млн. В основном погибли тутси, но около 10% жертв относились к хуту

## Кейс 2: Осудить преступника. Последствия резни в Руанде

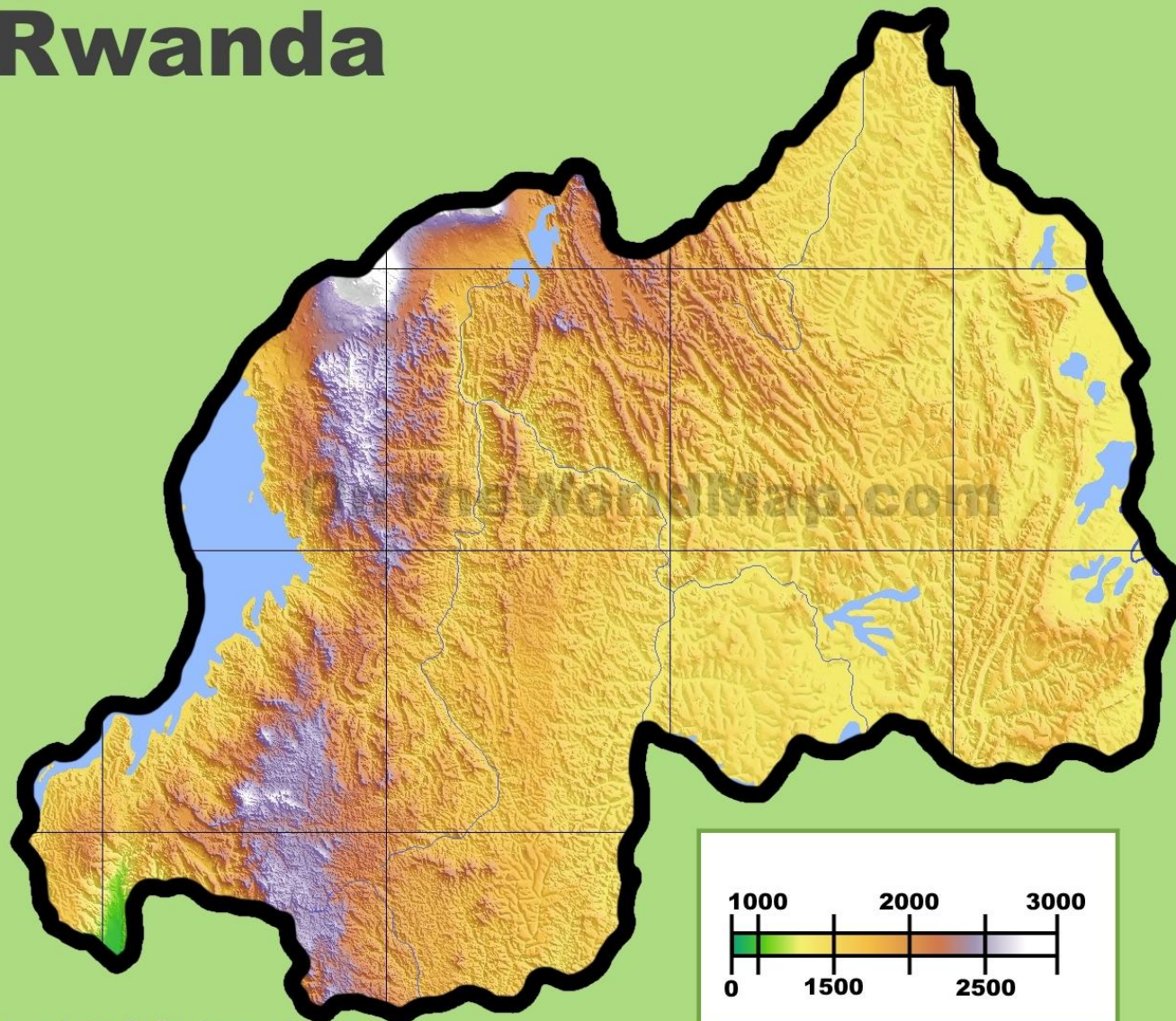
После окончания резни начались судебные процессы, в т.ч. международные. В числе обвиняемых оказались и некоторые радиожурналисты – считалось, что в ходе радиопередач они нагнетали атмосферу ненависти к тутси, и под этим влиянием число преступников оказалось гораздо больше, чем было бы без этих трансляций. Адвокаты журналистов упирали на отсутствие доказательств – их в самом деле не было. Пока не применили методы регионального анализа.

*Попробуйте определить возможные пути установления зависимости количества преступников от влияния радиопередач.*



## Физическая карта Руанды

# Rwanda



## Кейс 2: Осудить преступника. Последствия резни в Руанде

Доцент-экономист Гарвардского университета Д.Янагизава-Дротт на основании закономерностей распространения радиоволн вывел формулу.

Поскольку в распоряжении радиостанции было два передатчика – один в Кигали, а другой на горном пике Муэ, а Руанда сплошь покрыта горами, то горы перекрывают путь радиосигналам. Поэтому в некоторых селениях нет приёма или же частичное покрытие.

С помощью карты рельефа учёный рассчитал уровень сигнала в каждой точке страны. Исходя из данных, сколько именно человек в каждом селении было осуждено за геноцид, он выявил, что в зоне уверенного приёма радио их число было гораздо больше, чем в местах, где сигнала не было.

## Регионоведение как наука

---

комплексная область знания на стыке региональных отраслей многих наук (экономики, социологии, географии, политологии, культурологии, этнологии, психологии, экологии и т.д.), призванная выявлять общие закономерности устройства и жизни региона, помогать анализировать его проблемы, разрабатывать основы государственной региональной политики

## Регионоведение как практика

---

территориальный аспект деятельности ведомств, компаний, предприятий, общественных организаций и других акторов региона с целью управления, преобразования, решения проблем. Проявлениями такого практического регионоведения можно считать, например, реализацию региональной программы развития, проведение активной избирательной кампании, отстаивание жителями своего парка от вырубки под жилые массивы

## Регионоведение как искусство

---

высший уровень владения знанием о регионе, когда специалисту достаточно одного взгляда на карту, чтобы руководствуясь интуицией определить, например, где можно, а где нельзя создавать новые туристские объекты, прокладывать или расширять дороги и т.п.

С другой стороны, сюда можно отнести аспект образа региона, формирующегося в произведениях искусства – в живописи, литературе, театре, даже музыке

## Регионоведение как ...

---

Регионоведение – ведать регион, знать его.

Регионоведение – вести регион, управлять им.

Регионовидение и даже Регионовидение – видеть регион под тем или иным углом, воспринимать его образ.











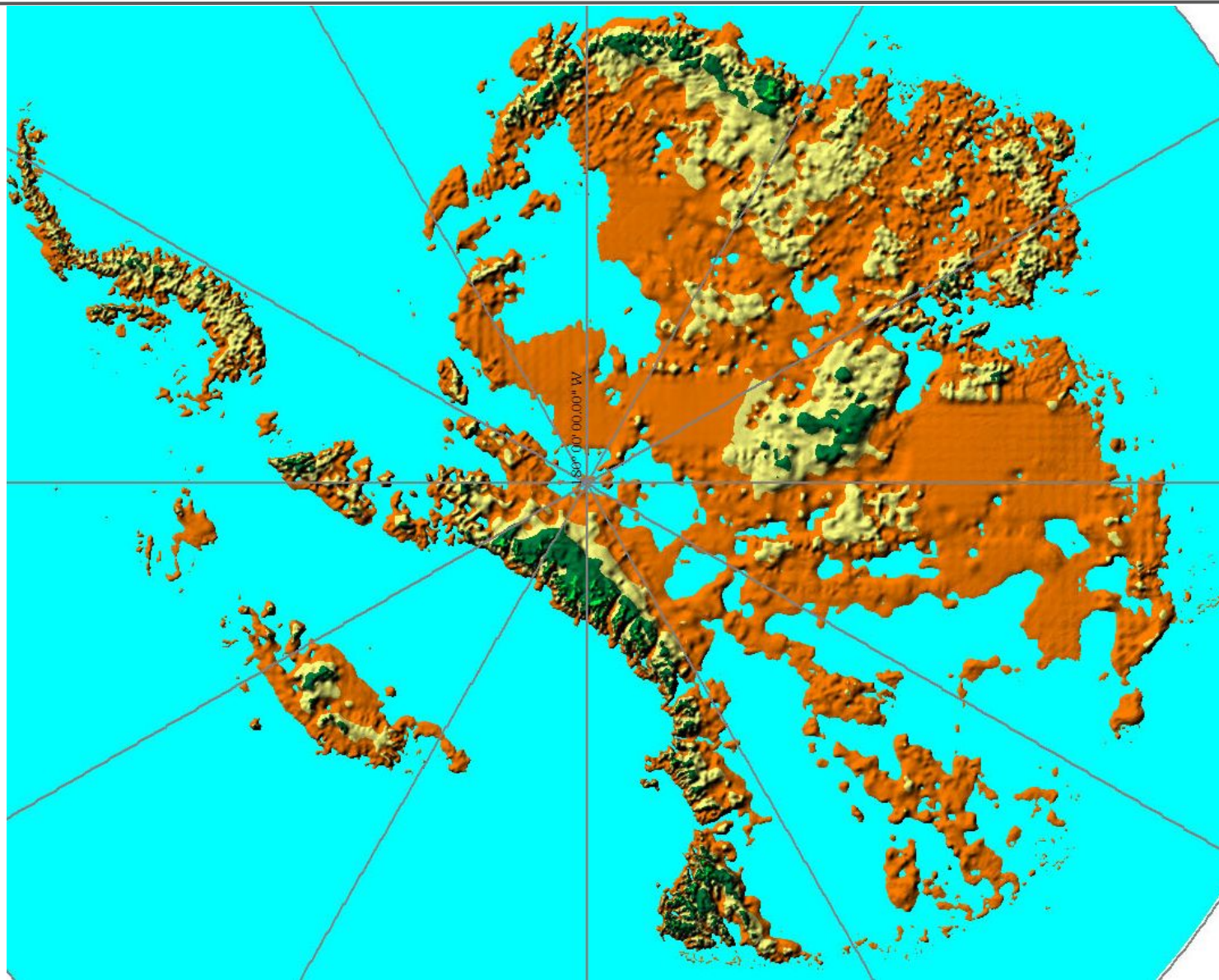




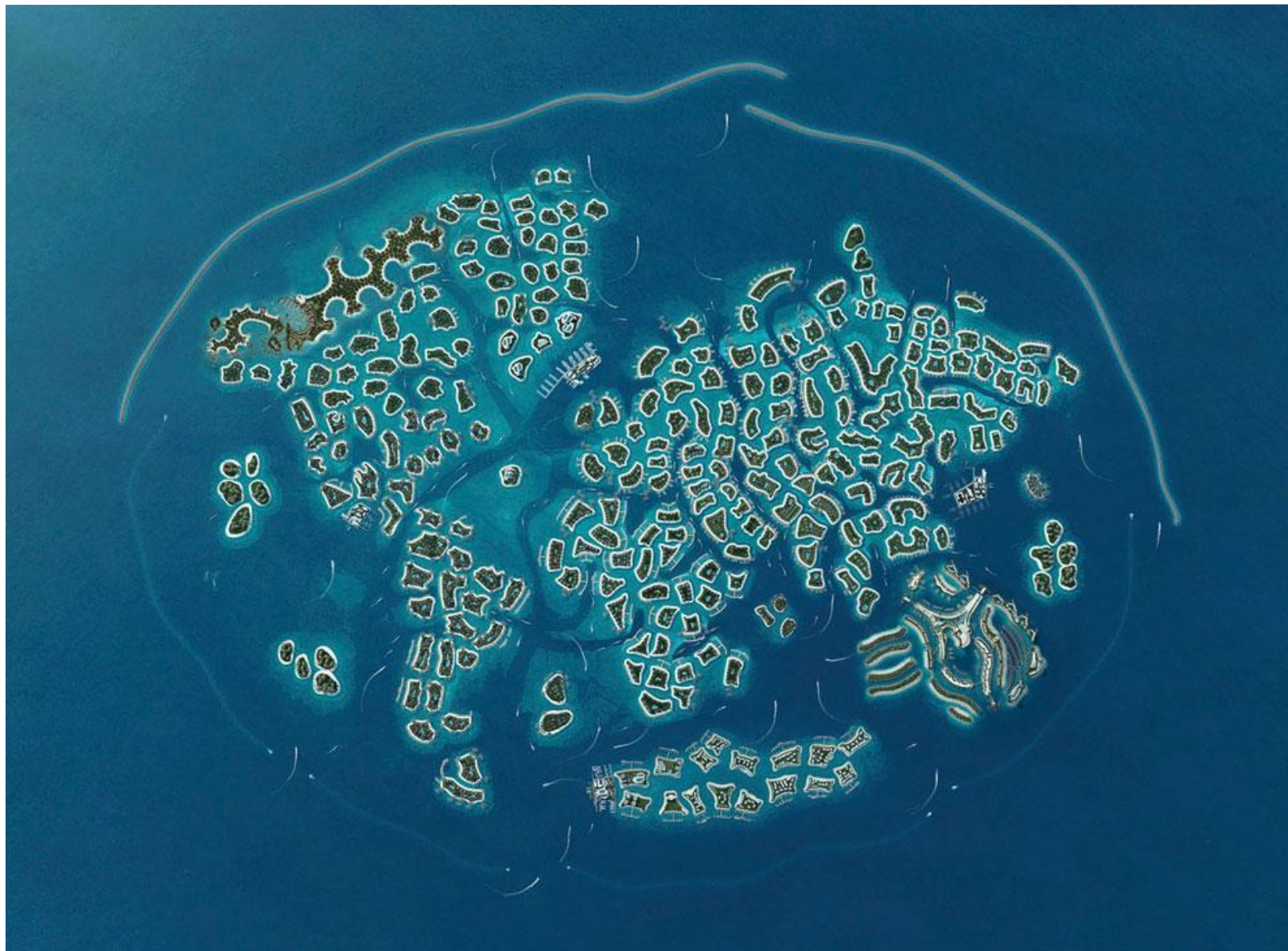












## Кейс 3. Что делать в кризис?

---

Аркалык – небольшой город на севере Казахстана, образованный в 1960-е годы на базе разработки бокситов. После распада СССР он стал приходить в упадок, терять население. В 1997 году он перестал быть центром региона – Тургайскую область упразднили, передав территорию соседним областям. Население города сократилось с 65 до 40 тысяч человек (в 1991-2010 гг.). Многие дома и даже целые кварталы опустели. Городской бюджет, и без того небольшой, задыхался от расходов на содержание нежилых помещений и улиц.

Вопросы:

1. Какие можно было принять меры для уменьшения нагрузки на бюджет города?
2. Что могло стать основой экономики города в условиях падения промышленного производства?

## Что такое регион

---

- Область, площадь – regio
- Король – **REX**
- Королева – **REGina**
- Правило – **REGula**
- Изолировать – seg**REGare**
- Власть – imperium
- Управлять – manage
- Направлять – guide
- Смотритель – curator
- Организует – ordinat
- Часть – pars

## Что такое регион

---

- регион как административная единица, часть страны;
- регион как объединение схожих государств (Европа как мегарегион; Центральная Америка как макрорегион и т.п.);
- регион как любая территория, выделенная по какому-либо признаку.

## Иерархия регионов

---

Мегарегион (Евразия, АТР и т.д.)

Макрорегион (Бразилия, Европейская Россия)

Мезорегион (Нидерланды, Архангельская область)

Микрорегион (Люксембург, Мытищинский район)

## Кейс 4. Город или нет?

---

В ноябре 2016 года в России появился новый город, 1113-й по счету. Он получил название Сунжа (до того – станица Орджоникидзевская, Ингушетия). Его население – почти 65 тысяч человек (был крупнейшим в России сельским населенным пунктом).

В нашей стране еще немало сёл и станиц с необычно большим населением: в 11 из них живет более чем по 25 тысяч человек, в том числе в 4 – более чем по 30 тысяч.

Вопрос:

1. Почему эти сверхбольшие сельские поселения не стали до сих пор не только городами, но даже поселками городского типа?
2. Почему практически все крупнейшие сёла находятся в южной части России?



**РАНХиГС**  
РОССИЙСКАЯ АКАДЕМИЯ НАРОДНОГО ХОЗЯЙСТВА  
И ГОСУДАРСТВЕННОЙ СЛУЖБЫ  
ПРИ ПРЕЗИДЕНТЕ РОССИЙСКОЙ ФЕДЕРАЦИИ



**ИГСУ**  
РОССИЙСКАЯ АКАДЕМИЯ НАРОДНОГО ХОЗЯЙСТВА  
И ГОСУДАРСТВЕННОЙ СЛУЖБЫ  
ПРИ ПРЕЗИДЕНТЕ РОССИЙСКОЙ ФЕДЕРАЦИИ

Спасибо за внимание!