

**ПРЕЗЕНТАЦИЯ НА ТЕМУ:
«ДРЕВНИЙ РИМ – СИСТЕМА
ПЛАНИРОВКИ И
ГОРОДСКОГО ХОЗЯЙСТВА»**

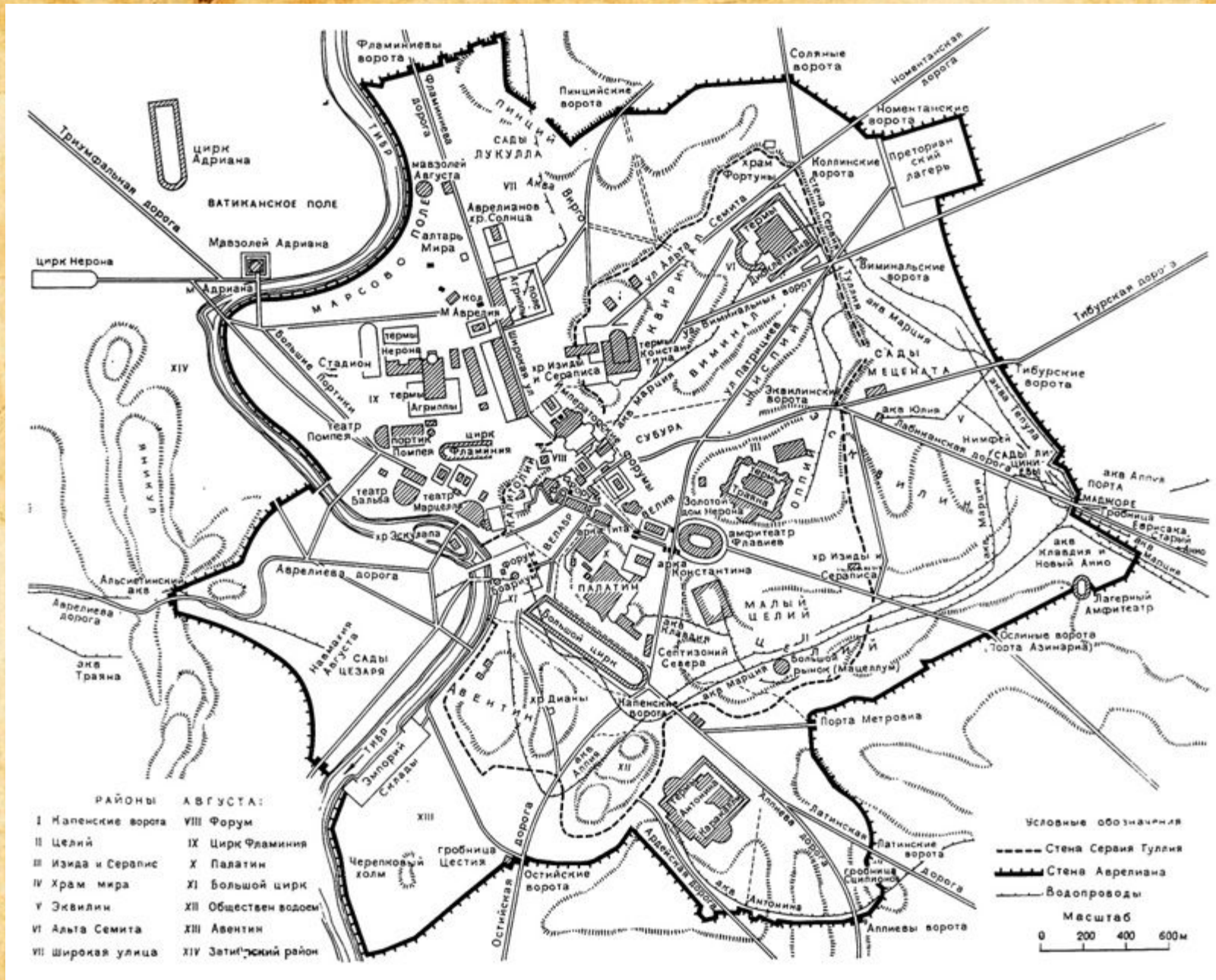
Выполнили ст. группы ВВ/б-20-1-о
Павлюченко, Демченко, Павликов,
Мироненко, Белухин, Чумакова



В течение ряда столетий после возникновения Римского государства его города не знали регулярной планировки. Они складывались стихийно, следуя естественному рельефу местности. В эту эпоху для жителей городов главной заботой было устройство защитных укреплений и осуществление самых необходимых мер по благоустройству (водоснабжение и канализация), а вопрос о рациональной организации городской территории отходил на второй план.

Поэтому градостроительные мероприятия долгое время сводились к сооружению городских стен, которые охватывали постепенно расширяющуюся площадь города, к постройке акведуков и созданию клоак. В наибольших масштабах это происходило в столице государства — Риме





РАЙОНЫ	АВГУСТА:
I Напеские ворота	VIII Форум
II Целий	IX Цирк Фламиния
III Изиды и Серапис	X Палатин
IV Храм мира	XI Большой цирк
V Эквилик	XII Обществен водосм
VI Адыта Семита	XIII Авентин
VII Широкая улица	XIV Затинский район

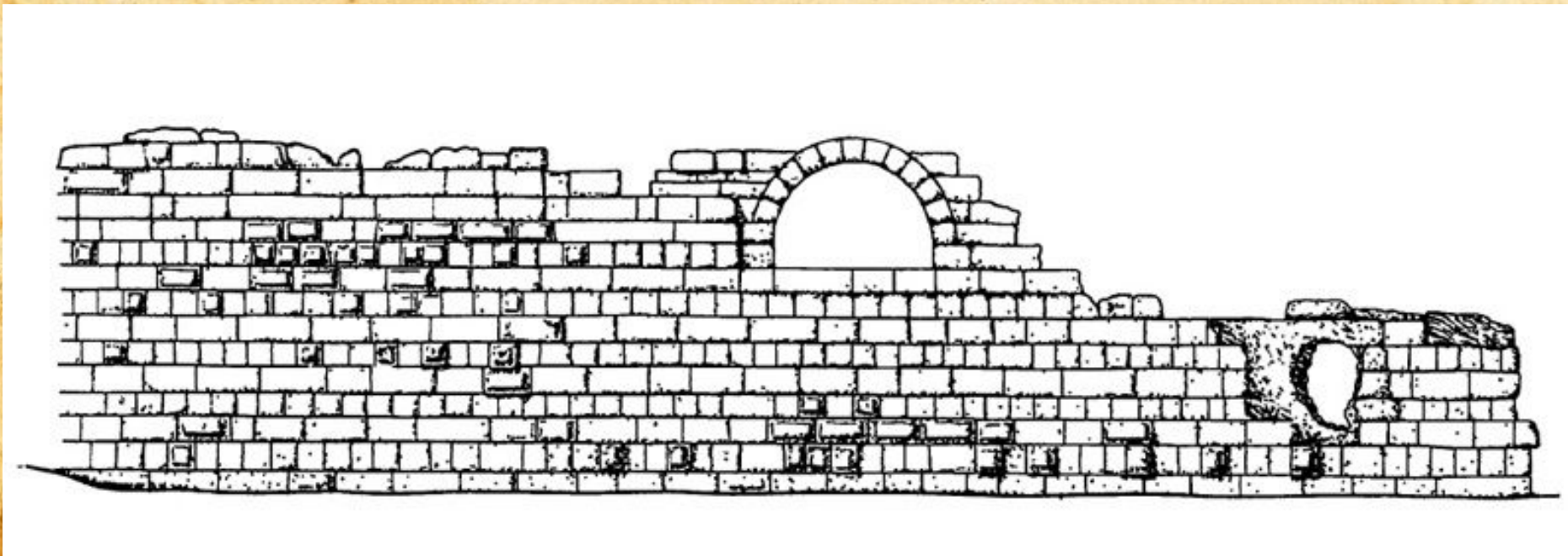
Условные обозначения

- Стена Сервия Туллия
- Стена Аврелиана
- Водопроводы

Масштаб
0 200 400 600м

ПЛАН ГОРОДА РИМ

В древнейшую пору (VIII—VII вв. до н.э.) Рим был небольшим поселением, возникшим на Палатинском холме и окруженным валом и рвом (так называемый Квадратный Рим). Жилищами служили хижины, обычно эллиптические в плане, размером около 4,8Х3,65 м, которые состояли из деревянного каркаса и тростниковых стен, обмазанных глиной. К концу VII в. до н.э. разросшееся поселение обратилось в город площадью около 285 га, разделенный на четыре района. Крепость была перенесена с Палатина на крутой скалистый Капитолий, ставший акрополем города. К VI в. до н.э. восходит древнейшая каменная стена Рима, сложенная из туфа и имевшая в периметре около 7 км. Она частично сохранилась на Палатине, Капитолии, Квиринале и Эсквiline.



Сервиева стена



Сервиева стена в наст. время

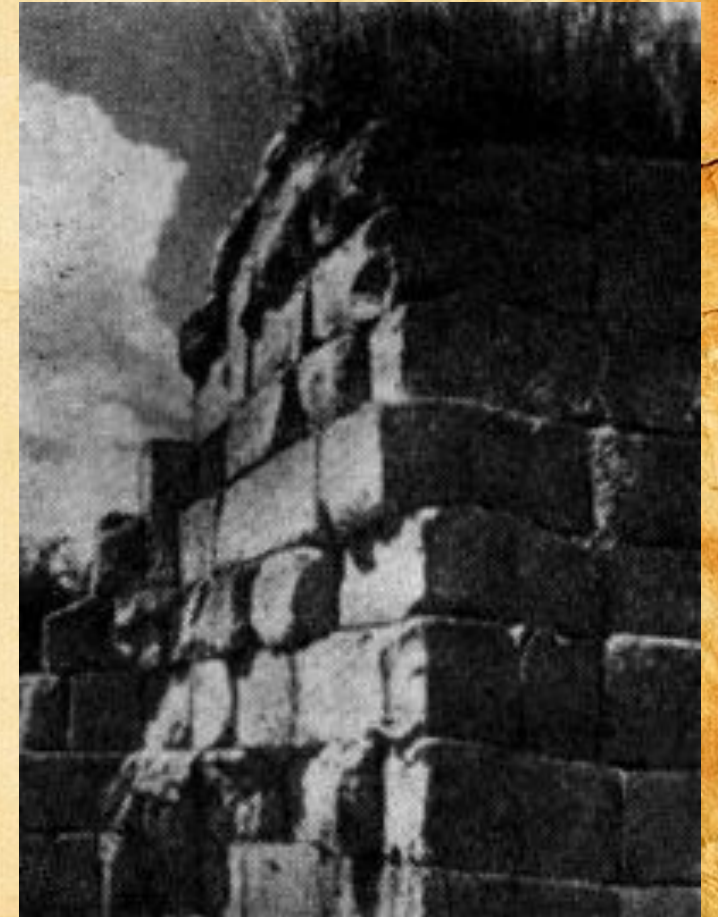
В V—III вв. Рим представлял собой город с постепенно сложившейся неправильной планировкой узких кривых улиц, лишь к 296 г. до н.э. замощенных булыжником. Основу застройки составляли дома из дерева и сырца. Хотя законодательство V в. до н.э. предусматривало обязательные интервалы между домами, город периодически страдал от пожаров. Большой ущерб приносили также постоянные паводки Тибра. Благоустройство ограничивалось канализацией, которая, по преданию, существовала уже в царский период, вероятно, в виде сточных канав, к III в. до н.э. покрытых сводами. У подножия Капитолия сохранилась круглая каменная цистерна для воды — Туллианум, имевшая ранее ульеобразный купол.





Инсула (многоэтажный жилой дом с комнатами и квартирами)

Взятие и разорение галлами Рима в начале IV в. до н.э. со всей остротой показало необходимость постройки мощных оборонительных укреплений. В 378—352 гг. была возведена так называемая Сервиева стена, долго ошибочно относимая к эпохе царя Сервия Туллия (рис. 8). Стена периметром в 11 км охватывала территорию в 426 га. Уцелели ее остатки на Капитолии, Квиринале, Виминале, Эсквiline и Авентине. Строители Сервиевой стены сочетали италийские и греческие приемы фортификации: италийский земляной вал и каменный пояс стен греческих полисов. Вал, доведенный здесь до 30—40 м толщины, был расположен между высокой передней и более низкой задней стенами. Высота и объем вала уменьшались на некоторых участках, соответствуя повышению рельефа местности, и сходили на нет в самых крутых точках. Так, у Капитолия стена прерывалась, поскольку могучие площадки храма Юпитера вместе с его подиумом над ними завершали крутой скалистый склон, делая его недоступным. Глубокий ров перед стеной увеличивал ее неприступность. Стена была выполнена в «нормальной» кладке насухо из чередующихся ложковых и тычковых рядов туфовых блоков. Величина блоков, различная в разных местах, в среднем колеблется от 30 X 30 X 60 до 60 X 60 X 120 см.



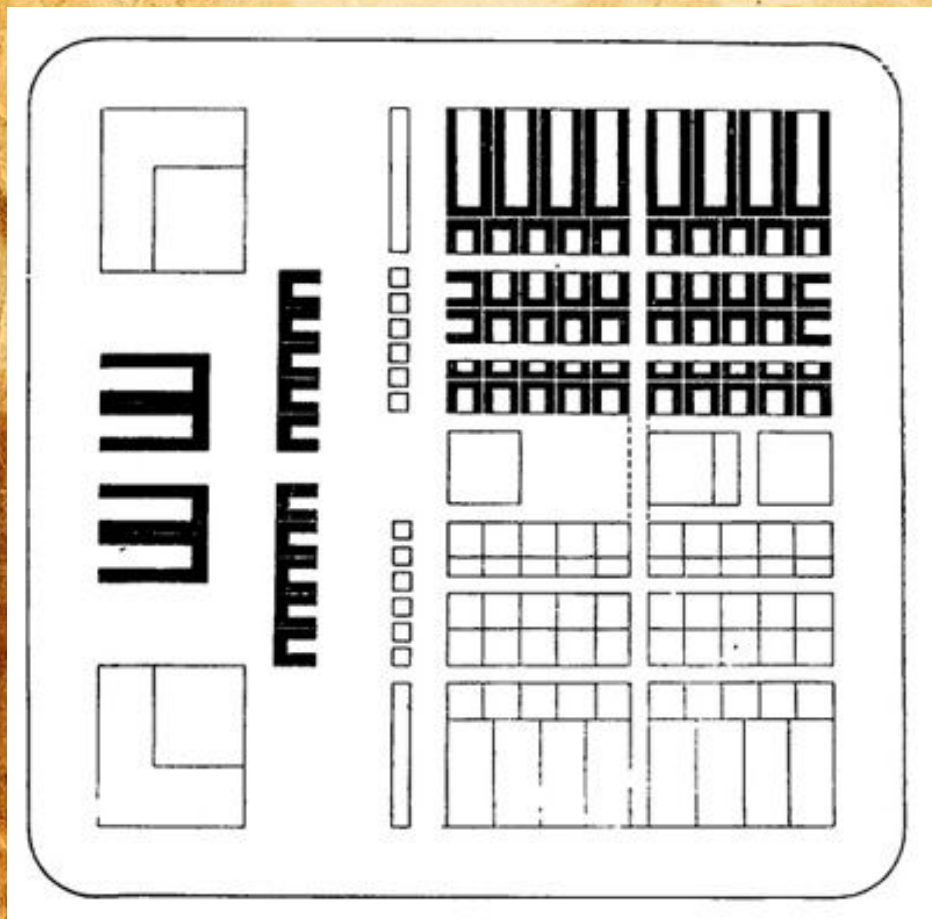
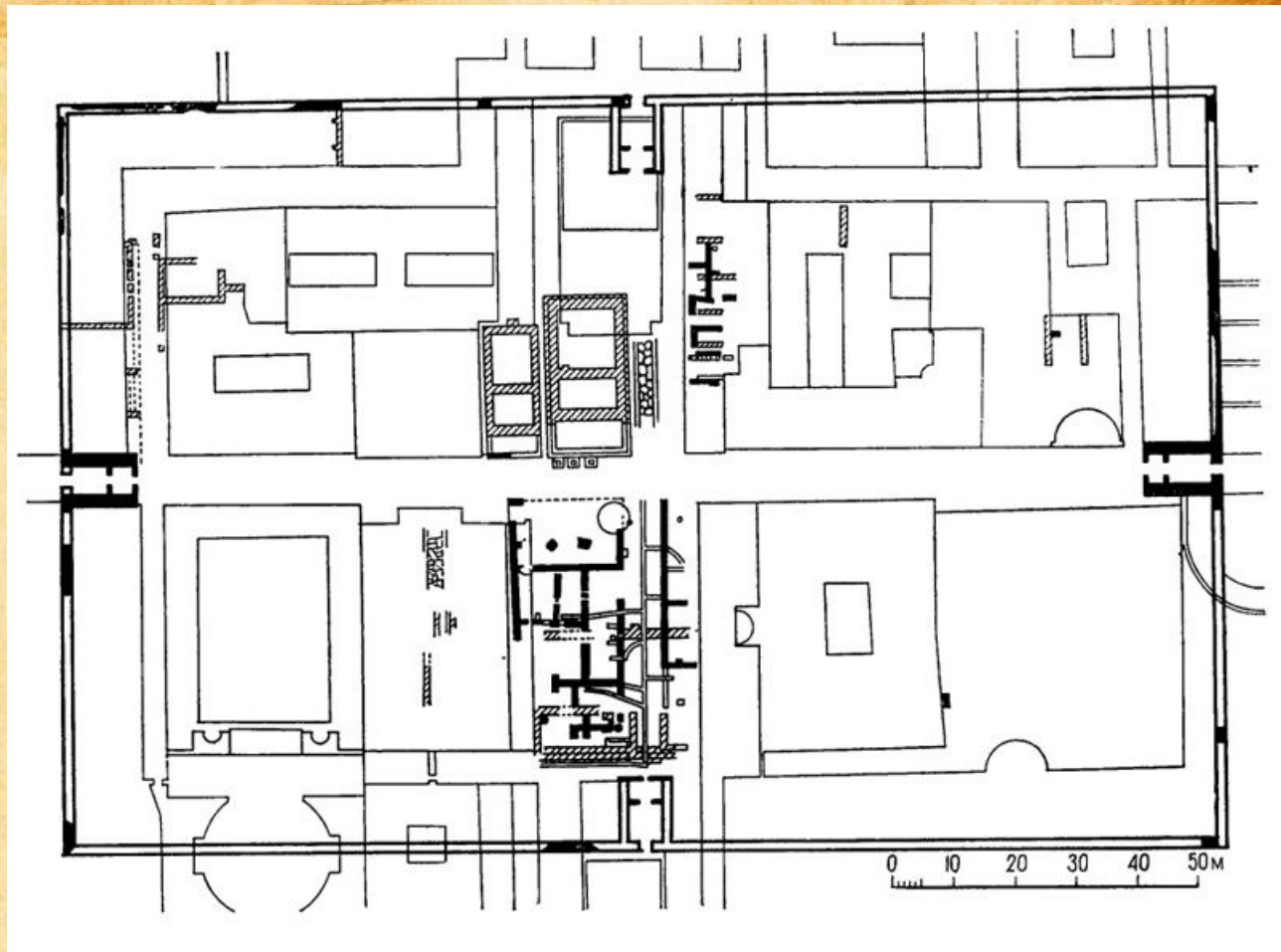


Схема римского лагеря

В V в. до н.э. на юге Италии в Великой Греции и на севере в Этрурии уже существовали города с регулярной планировкой. Гипподамова система широко распространилась в греческих полисах Италии — от распланированной самим Гипподамом афинской колонии Фурий до Посейдонии и Неаполя. Прямоугольная планировка некоторых этрусских городов, возможно, также была заимствована у греков. Но ни у греков, ни у этрусков равномерная разбивка городских территорий на кварталы еще не сопровождалась четким выделением двух главных взаимно перпендикулярных магистралей. Такое выделение впервые появилось у римлян как результат формирования их военного лагеря. Народ-завоеватель придавал большое значение правильной организации лагеря, поэтому постепенно был выработан наиболее целесообразный план, ставший типовым и применявшийся римскими легионерами на протяжении всей истории Рима. В планировке лагеря органически присущее римлянам тяготение к строгой рациональности и регулярности, сказавшееся в четкой организации их государственного и военного уклада, нашло классическое по своему лаконизму выражение. Устройство типового римского лагеря подробно описано античным историком Полибием (II в. до н.э.).

В важнейших опорных пунктах завоеванных территорий вместо временных сооружались постоянные лагеря, которые являлись оплотами римского господства. Они укреплялись каменными стенами и имели казармы вместо палаток и каменные здания для военно-административного аппарата и общественных учреждений. Со временем эти лагеря, связанные прекрасными дорогами с метрополией, становились так же центрами притяжения торговли и ремесел, обрастали снаружи жилой застройкой (дома семей воинов, жилища ремесленников и торговцев) и превращались в ядро вновь возникших городов. Многие города Европы и стран Средиземноморья ведут свое происхождение от римских лагерей. Военный лагерь римлян внес значительный вклад в античное градостроительство.

Первым известным городом нового типа является римская крепость в Остии, построенная в 340—335 гг. до н.э. Она возникла в устье Тибра, у морских ворот Рима, для защиты этой важной стратегической позиции. Первоначально крепость на левом берегу Тибра была сравнительно- невелика. Она имела прямоугольную сетку кварталов — декуманус шириной в 7,35 м и кардо шириной в 6,9 м; в месте их пересечения находилась городская площадь — форум. Такой характер город сохранял до конца Пунических войн. После разрушения Карфагена и благодаря бурному росту морской торговли Рима начался экономический подъем Остии. Городские стены перестали служить границей застройки, и началось бурное строительство вне их пределов, а сами стены постепенно разрушались. Строительство велось бессистемно, благодаря чему город, возрастая в размерах, одновременно утратил строгую геометричность своего плана. Значительно изменилось и направление основных городских магистралей, которые, выходя за пределы границ старой крепости, следовали так же, как и раньше, в направлении к морскому берегу, но теперь кардо, которая от старых городских ворот круто поворачивала в направлении на юго-восток. Подобная нерегулярность повторялась и в остальных улицах, благодаря чему городские кварталы приобретали самую разнообразную форму. Эти улицы в большинстве случаев были довольно узкими, преобладающим типом здания были одноэтажные, редко двухэтажные здания.



Остия. План города

Также в плане видны направления к морскому берегу, но теперь кардо, которая от старых городских ворот круто поворачивала в направлении на юго-восток. Подобная нерегулярность повторялась и в остальных улицах, благодаря чему городские кварталы приобретали самую разнообразную форму. Эти улицы в большинстве случаев были довольно узкими, преобладающим типом здания были одноэтажные, редко двухэтажные здания.

**СПАСИБО ЗА
ВНИМАНИЕ**