

Тема русского эпоса и сказки
в творчестве М. А. Врубеля.

Связь художественных
образов с природой.

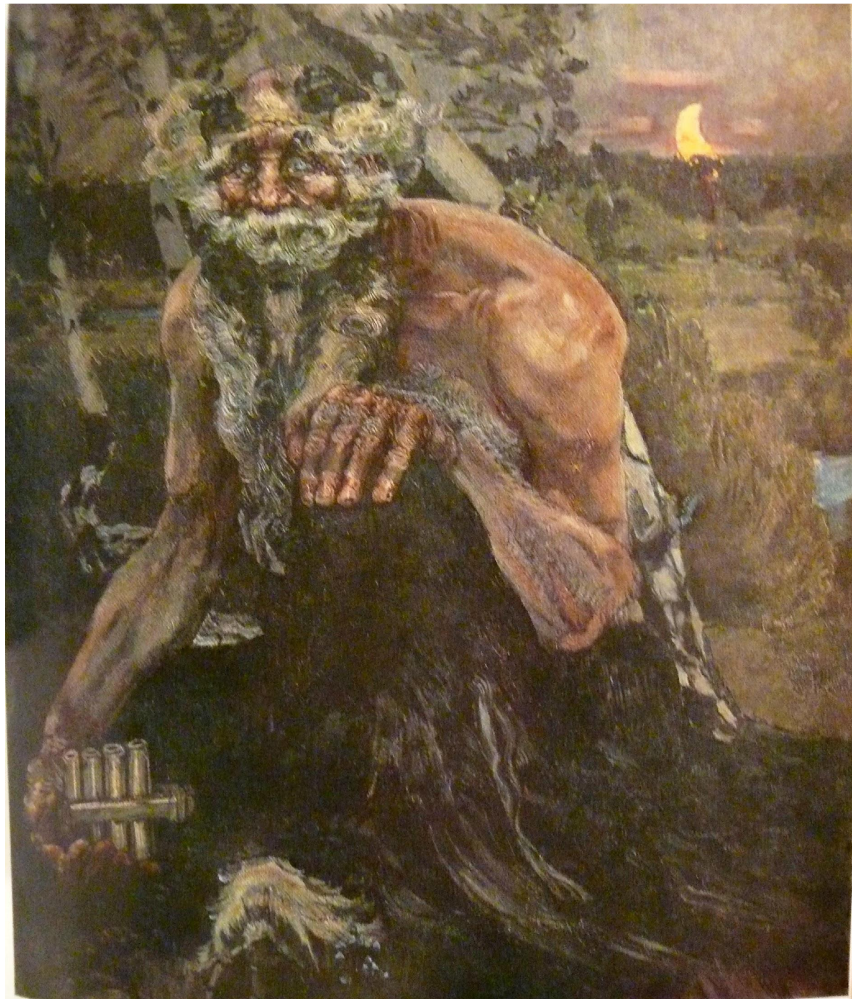
Михаил Александрович Врубель (1856 – 1910)



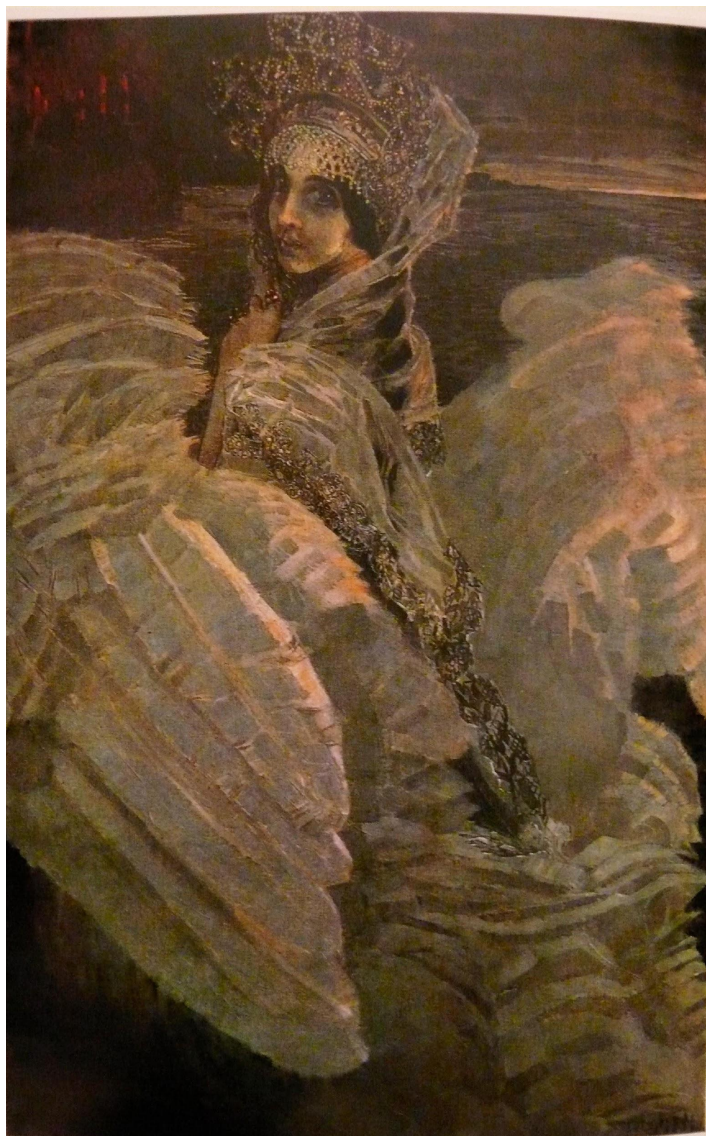
- Абрамцево – обращение к фольклору : к сказке, к былинам.
- Его талант синтезировал фантастическое и реальное в один зримый, волшебный образ, даже незначительные детали в произведениях никогда не были призваны создать иллюзию, но убеждали в правдивости и гармоничности изображения.



Богатырь. 1898, х., м.



Пан. 1899, х., м.

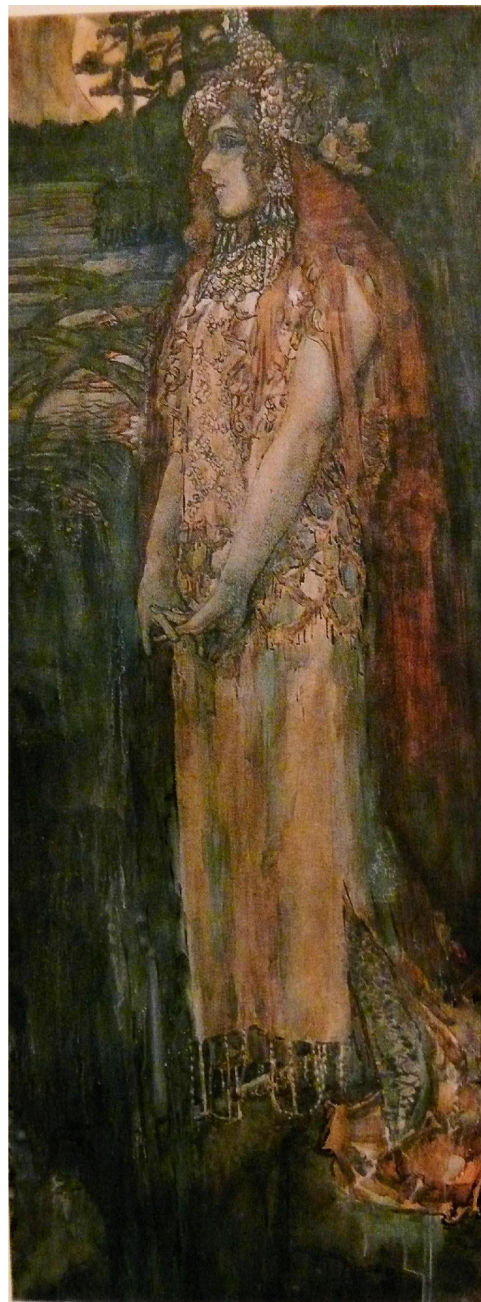


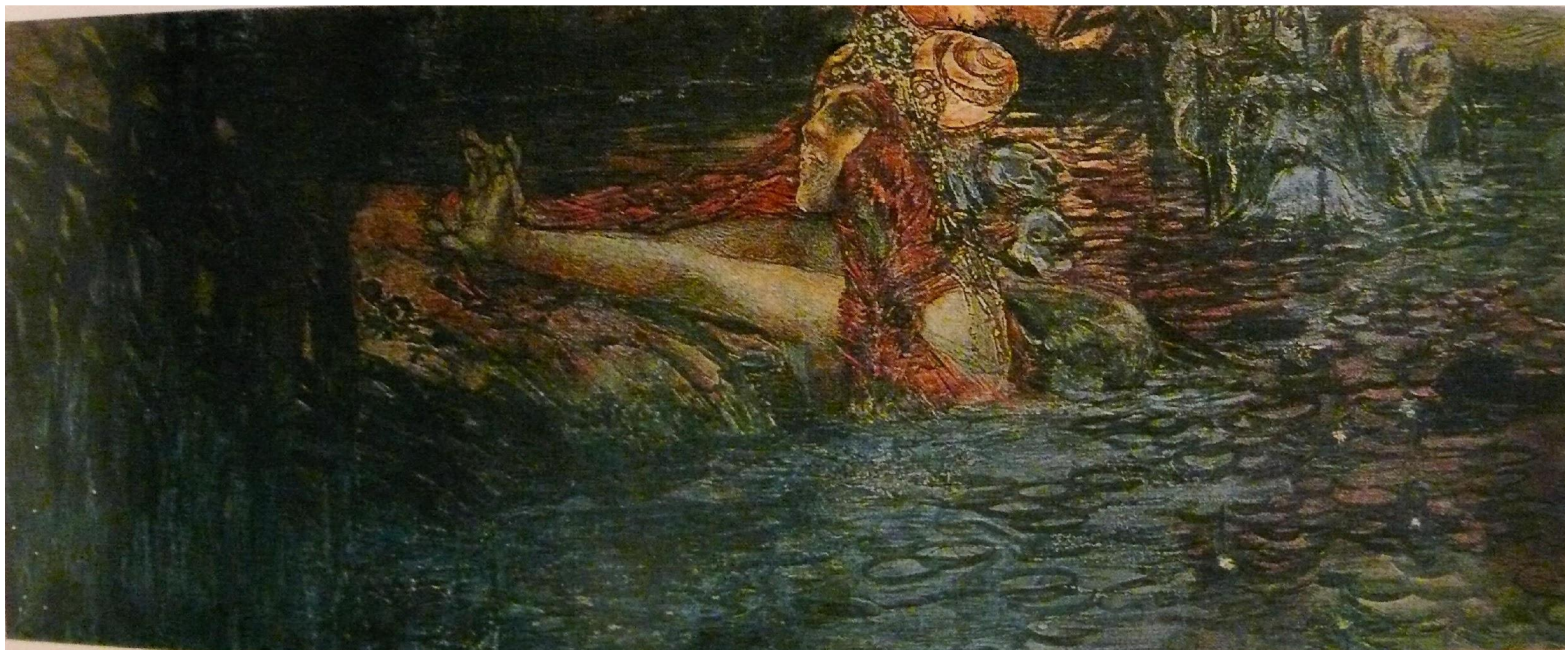
Царевна-Лебедь. 1900, х., м.



Лебедь. 1901, х., м.

Царевна Волхова.
Н. И. Забела-Врубель в
роли Волховы в опере
Н. А. Римского-Корсакова
«Садко»
1897 – 1898, б., акв.





Прощание царя морского с царевной Волховой.



К ночи. 1900, х., м.



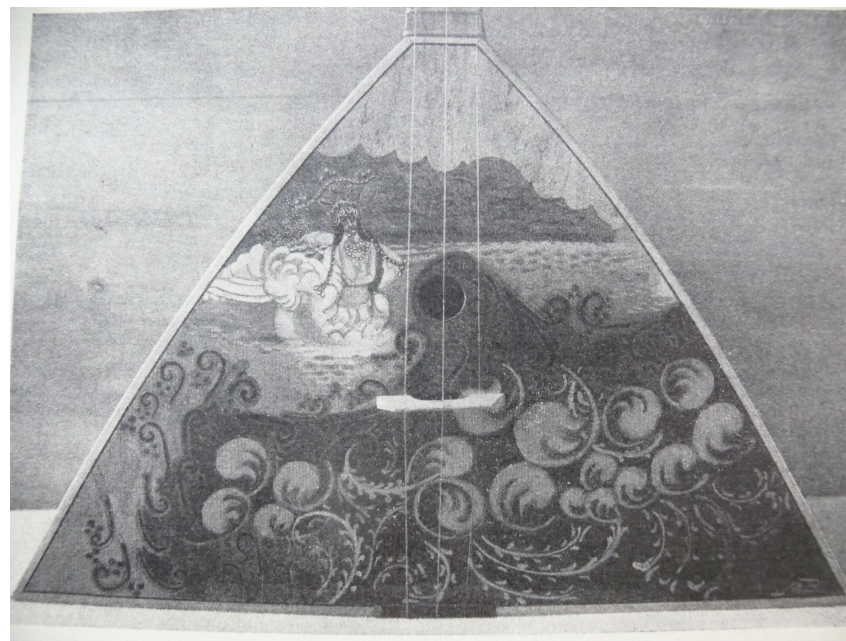
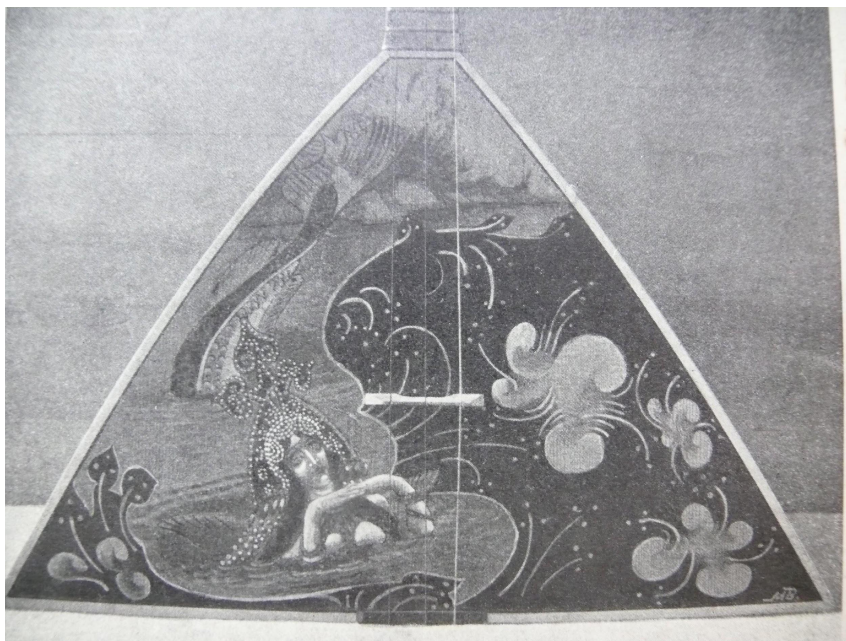
Жемчужина. 1904, картон, пастель, уголь, гуашь



Микула Селянинович и Вольга. Камин. 1898 – 1899, майолика



Волхова. 1899 – 1900, майолика



Балалайки. 1899, роспись