



# От Сибири до Сахалина

Путеводитель по маршруту  
следования А. П. Чехова на остров  
Сахалин

«Последний ссыльный  
дышит на Амуре легче, чем  
самый первый генерал в  
России»

А. П. Чехов





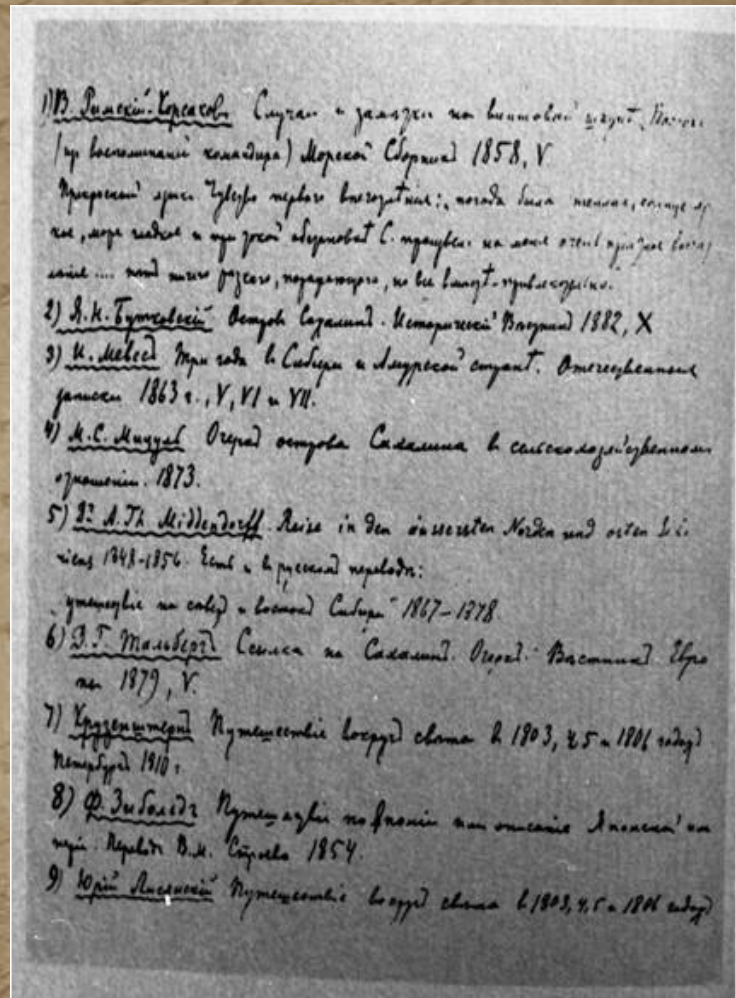


Решение А. П. Чехова (1860 – 1904) ехать на Сахалин не было случайным, оно явилось итогом многолетних раздумий и творческих поисков. Еще во время подготовки путешествия на Сахалин Чехов начал составление библиографии и даже написал отдельные куски будущей книги, которые не требовали личных сахалинских наблюдений.

Современные исследователи биографии и творчества А. П. Чехова выделяют комплекс целей, послуживших причиной и толчком к поездке на Сахалин:

- гражданская цель, личная ответственность писателя за всё происходящее,
- стремление возбудить к Сахалину внимание в обществе;
- творческий поиск этого времени, недовольство своими последними работами в 1889 г.;
- смерть горячо любимого брата Николая Чехова, талантливого художника, в июне 1889 года.

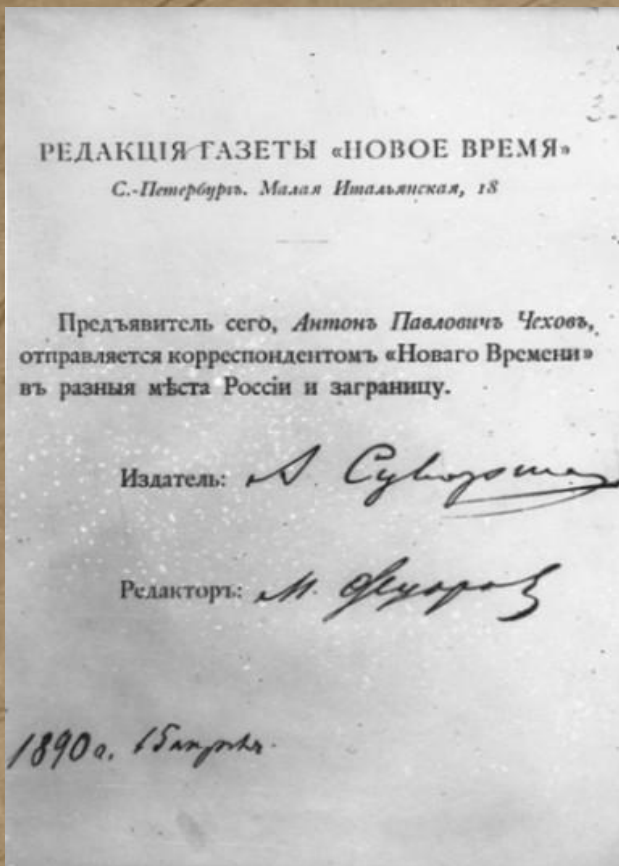
Писатель прочитал множество трудов по самым разным проблемам истории и этнографии, геологии и метеорологии, тюрьмоведению и уголовному праву. В тетради, в которую Чехов заносил перечень прочитанных книг перед поездкой насчитывалось 65 наименований. В процессе работы над книгой список увеличился в два раза.







Маршрут путешествия на Сахалин сформировался у Чехова к концу января 1890 г. Он пролегал по Каме до Перми, по железной дороге до Тюмени, оттуда на пароходе до Томска, далее на лошадях через Красноярск, Иркутск, в Сретенск, далее на пароходе до Николаевска-на-Амуре, порта, в который заходили морские суда, идущие на Сахалин: два месяца на Сахалине, оттуда на корабле через Нагасаки, Шанхай, Ханькоу, Манилу, Сингапур, Мадрас, Коломбо, Аден, Порт-Саид, Константинополь в Одессу и далее в Москву.



Из Москвы с Ярославского вокзала 21 апреля 1890 года А. П. Чехов отправился в путь, который занял почти три месяца. В Екатеринбурге Чехов узнал, что первый пароход от Тюмени до Томска пойдет только через 20 дней, поэтому было принято рискованное решение ехать, несмотря на разлив всех сибирских рек, на лошадях до Томска и далее таким же способом до Байкала.

Антон Павлович Чехов ехал, имея при себе только удостоверение корреспондента газеты «Новое время», получить какие-либо официальные бумаги к приамурскому и сахалинскому начальству ему не удалось.



Уехал из  
Екатеринбурга в  
Тюмень - "...прожив в  
Екатеринбурге 2-3  
дня, которые  
употребил на починку  
своей кашляющей и  
геморойствующей  
особы"  
(Собр. соч., т. 15, п. 784  
- М. П. Чеховой).



Перед отъездом на Сахалин. Весна 1890 года  
Стоят: А.И. Иваненко, И.П. Чехов, П.Е. Чехов, Алеша Корнеев  
Сидят: Маша Корнеева, М.П. Чехов, Л.С. Мизинова,  
М.П. Чехова, А.П. Чехов, Е.Я. Чехова  
Москва



Екатеринбург

**Чехов в Тюмени. Письмо таганрогскому городскому голове К. Г. Фоти. Сообщает о посланных на его имя книгах для Таганрогской библиотеки.- "...я прошу городскую библиотеку принять от меня этот небольшой подарок, как со временем буду просить принять от меня все те книги с авторскими факсимиле, какие у меня теперь имеются и какие я собираю и сохраняю специально для библиотеки моего родного города"** (Собр. соч., т. 15, п. 780).

**Выехал из Тюмени в Томск на лошадях (1 1/2 тысячи верст)**





Томск

В 45-50 верстах от Томска Чехова задержал разлив реки Томи. Вечером с почтальоном поехал к Томи. К берегу добрались на лодке. Ночлег на постоялом дворе

Утром на лошадях Чехов уехал в Томск. Прибыл вечером (Собр. соч., т. 15, п.

**Отъезд Чехова из Томска в Иркутск на лошадях - 1500 верст. С Чеховым едут три попутчика.**

**"Со мною от Томска до Иркутска едут два поручика и военный доктор"**

**(Собр. соч., т. 15, п. 785; т. 10 - "Из Сибири").**

**Чехов в Красноярске.**

**"Еле-еле дополз до Красноярска и два раза починял свою повозку... Никогда в жизни не видывал... такого колоссального распутья и такой ужасной, запущенной дороги. Буду писать о ее безобразиях в "Нов. вр."..."**

**(Собр. соч., т. 15, п. 790 - М. П. Чеховой).**

**Приехал в Иркутск. Остановился в гостинице**

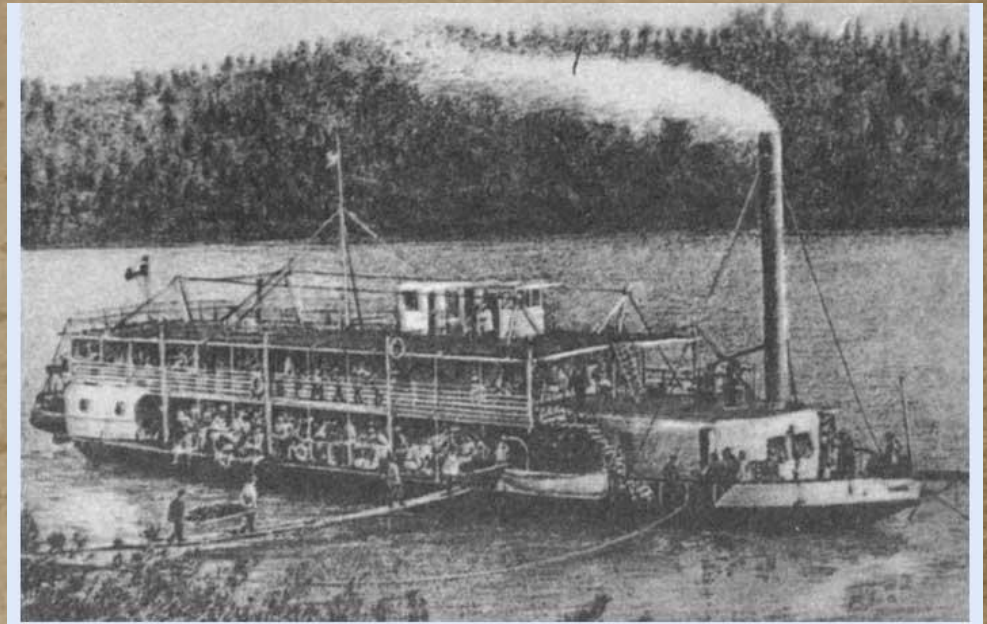


**Вечером выехал из Иркутска, предполагая попасть к Байкальскому пароходу - к 4 часам утра. Задержался и ночевал на первой станции. Выехал и к полудню прибыл к берегу Байкала - на ст. Лиственичная. Выяснил, что пароход пойдет не раньше 15 июня.**



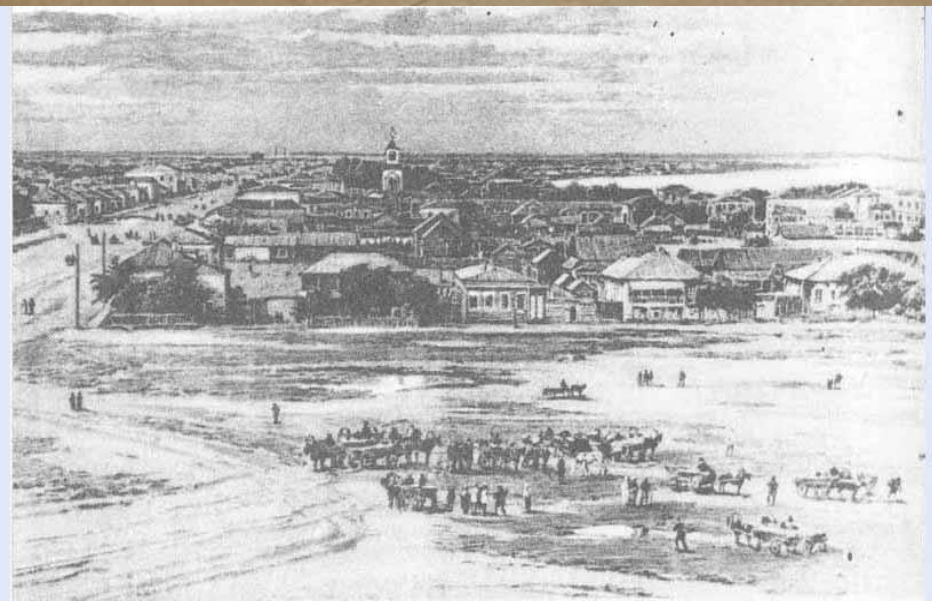
Лиственичная

**До Сретенска  
на лошадях  
более четырех  
тысяч верст,  
выехал из  
Сретенска на  
пароходе Ермак  
по реке Шилке и  
далее по Амуру.**



Пароход "Ермак"





Благовещенск

## Прибыл в Благовещенск



Хабаровка

**Выехал из  
Благовещенска  
на пароходе  
"Муравьев" в  
Николаевск.  
Остановка в  
китайском  
городе Айгун,  
затем – в  
Хабаровске.**



Прибыл в г.  
Николаевск



Николаевск -на Амуре

- На пароходе "Байкал" едет дальше по Амуру к морю. Вечером "Байкал" бросил якорь у мыса Джаоре. Чехов отъезжает на берег и посещает семью морского офицера Б., живущего на горном мысу в избушке, за которой тянется тайга.
- Рано утром едет на "Байкале" от мыса Джаоре - в Татарский пролив.  
В 6 час. утра проезжает самое узкое место Татарского пролива - между мысами Погоби и Лазарева. Видны оба берега - материковый и сахалинский.  
В 8 час. утра "Байкал" проходит мимо шапки Невельского.  
В 2 часа дня входит в бухту Де-Кастри у Сахалинского берега. Ночевка в Де-Кастри.
- Едет на "Байкале" из бухты Де-Кастри поперек Татарского пролива- к устью Дуйки, где находится Александровский пост. В этот момент в пяти местах горела сахалинская тайга.  
- "Страшная картина, грубо скроенная из потемок, силуэтов гор, дыма, пламени и огненных искр, казалась фантастическою".  
Ночует на пароходе.





Сахалин. Александровская тюрьма

В 5 час. утра переходит на катер, отходящий к берегу. На катере познакомился с сахалинским почтовым чиновником Дучинским - поэтом, автором обличительного стихотворения "Сахалино".

От пристани до Александровского поста две версты на линейке. Возница привез Чехова в Александровскую слободку.



Александровск. Дом, в котором останавливался А.П. Чехов. (рис. С.С. Чехова)



*Александровская пристань.*

11 июля 1890 г.  
А. П. Чехов ступил на  
сахалинскую землю  
и прислал своим  
родным телеграмму  
«Приехал. Здоров.  
Телеграфируйте  
Сахалин. Чехов».



Bibl.ngonb.ru

[www.klassik-book.ru](http://www.klassik-book.ru)

sakhalinmuseum.ru

**Автор презентации – учащаяся 9 класса**

**МБОУ Лермонтовская СОШ Королева**

**Ирина Олеговна**

**с. Лермонтовка**

**lermon.lib@yandex.ru**