


ҚАЗАҚ ҰЛТТЫҚ АГРАРЛЫҚ УНИВЕРСИТЕТІ



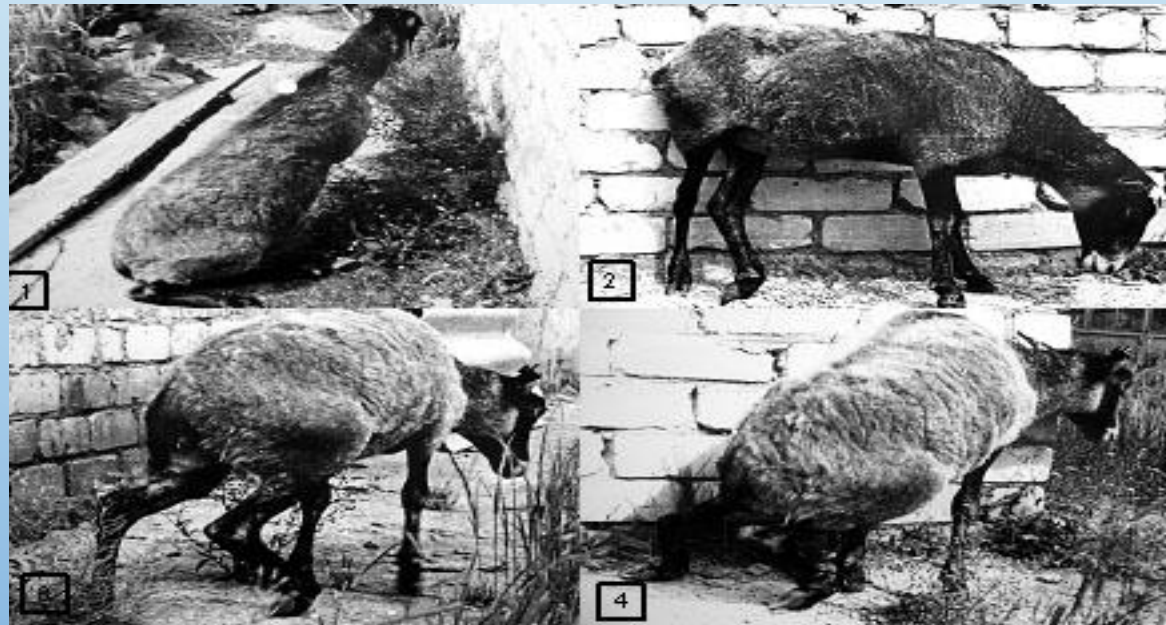
Қойдың өкпе аденоматозы



Орындаған: Сәдуақас Мадина
Тексерген: Мусоев Асылбек



Қойдың өкпе аденоматозы (лат. – *Adenomatosis ovins*, ағ. - *Ovine pulmonory adenomatosis*, ор. – Аденоматоз легких овец) – бронхалар мен альвеолалардың эпителийінің өзгеріске ұшырап, үстемеленіп өсінің нәтижесінде өкпеде безденген ісік пайда болуымен сипатталатын баяу дамиды ауру.



Тарихи деректер. Алғаш рет 1825 ж ауру Оңтүстік Африкада байқалды , өкпе аденоматозы деген атпен 1894 жылдан белгілі. Бұл аурудың ең көп тараған жері Исландия, онда 1944-1952 жылдары 300 мың қой лажсыз сойылды. Дүниежүзінде Австралиядан басқа барлық құрлықта тіркелген. Ауру қоздырушысы туралы әртүрлі болжамдар болып келеді, оның вирустық экологиясы туралы 1915 ж. D. Mitnell хабарлағанымен, вирусты бөліп алып , оның патологиялық маңызын дәлелдеу ұзақ уақытқа созылды. Бұл ауруға қатысты екі вирусты бөліп алынды, оның бірі герпесвирустарға , ал екіншісі онковирустардың С типіне жатқызылды.



Қоздырушысы. Қойдың өкпе аденоматозының этиологиясында онковирустарға басты орын беріледі және ол РНК геномды вирус деп қарастырылды. Қазіргі кездегі ғылыми көзқарас бойынша бұл ауру приондар қоздыратын инфекциялар қатарына жатады.



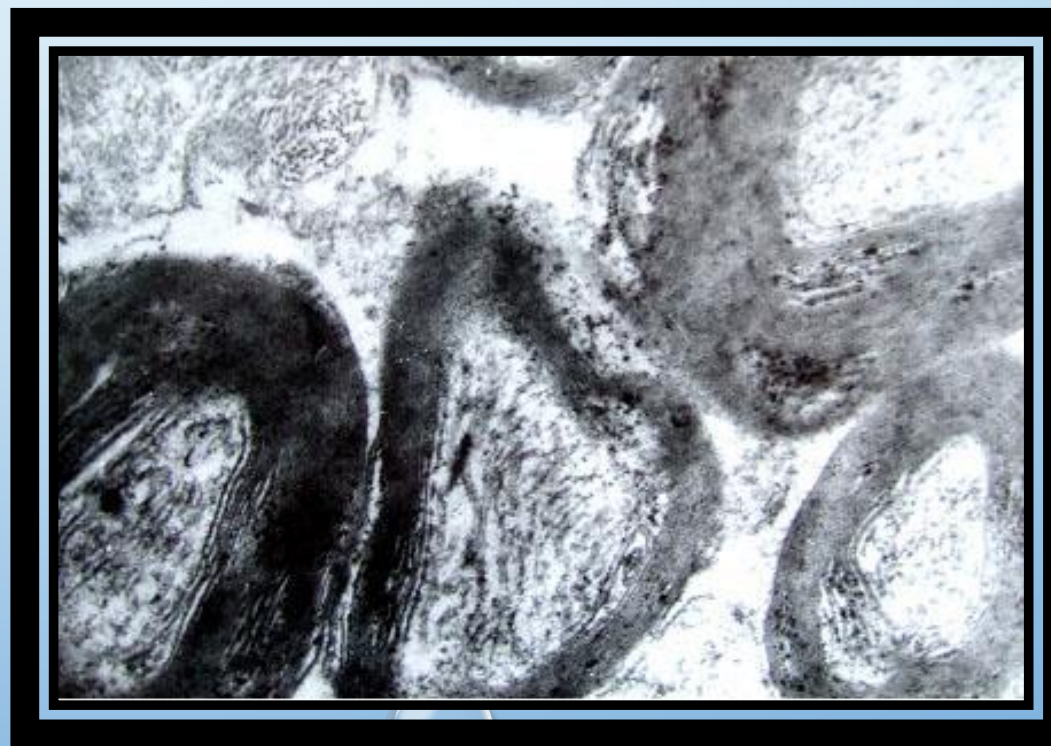
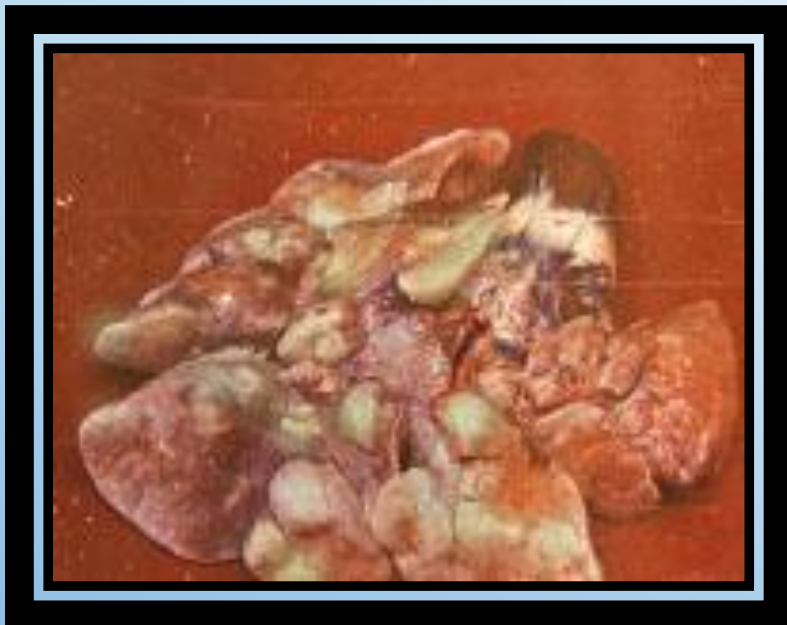
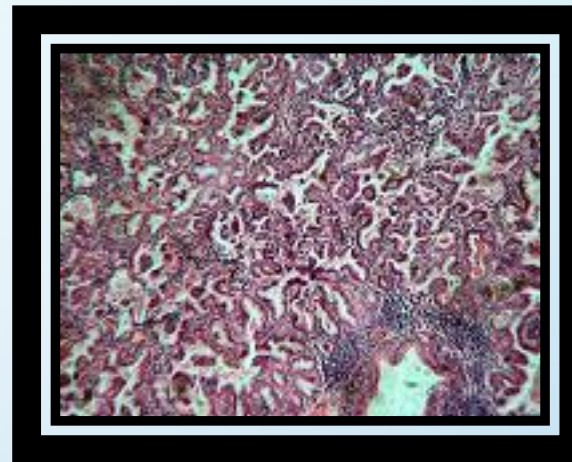
Дерттенуі. Аденоматоздық дерттің өрбуі толық зерттелмеген. Дерттенудің негізгі көрінісі аденоматозды ісік болғандықтан, бұл ісік өкпедегі инфекция нәтижесінен болған альвеолярлық қабынудан туындайтын қосалқы көрініс пе немесе этиологиялық фактордың эпителийге тікелей әсерінен трансформациялық және пролиферациялық өзгерістер туындай ма деген екі бағытта тіркеледі.

Індеттік ерекшеліктері. Өкпе аденоматозымен қойдан басқа ешкі ауырады. Қойдың барлық тұқымдары ауырады, сойтсе де биязы жүнді қойлар жиі ауырады. Қошқарлардың ауруға төзімділігі төменірек. 2-4 жастағы малдарда ауру жиірек байқалады. 3-4 айға дейінгі қозылар ауырмайды. Аденоматоз энзоотия ретінде өтеді. Кейбір елдерде ауруға 30% жануарлар шалдығып, өлім корсеткіші 50-60%-ға жетеді. Сау малға жанасу арқылы жұғады, қоздырушы тек қана респираторлық жолмен тыныс жолдары арқылы беріледі.

Өтуі мен симптомдары. Аурудың жасырын кезеңі ұзақ ,көбінесе 5-10 ай,кейд бірнеше жылға дейін ,клиникасы білінген кезеңі 2-8 ай мөлшерінде.Клиникалық белгілері өкпеде ауа алмасуының бұзылуынан бастау алады да, оның белгілері зақымданған ошақтардың қалыптасуымен,орналасуымен,мөлшерімен және аурудың ұзақтығымен байланысты. Алғашқы белгілері:тыныс алудың жиілеуі, ентігу жүргізіп көргенде тез ентігу.Кейде қысқа ылғалды жөтел байқалып,мұрыннан қоймалжың сора ағады.Бұл ауруға тән белгі ретінде диагноз қойғанда ескерілуі керек. Тәбеті сақталғанына қарамастан ауырған қой күрт арықтайды,күйзеліп,отардани ілесе алмай қалыпқояды.Дененің ыстығы қалыпты, тек қана соңғы кезінде қосалқы микробтардың әсерінен көтерілуі мүмкін.

Патологоанатомиялық өзгерістер.Ауруға тән тұрақты кездесетін өзгерістер өкпеде гана болады.Бұл ағзاداتығызданған көлемі әртүрлі ақшыл қызғылт піскен етке ұқсас ошақтар болады.Олар өкпе паренхимасында шашырай орналасады да,айналасындағы ұлпалардан ерекшеленіп өкпе пердесінің астынан айқын көрініп тұрады.Бұл ошақтар тез ұматылады,сіріленіп немесе шеміршектенеді.Кейде олар бір –ірімен қосылып,өкпенің тұтас бір бөлігін алып тұрады.Тіліп қарағанда зақымданған телімдер тегіс немесе ірімтікті,сыққанда ақшыл-сарығыш созылмалы сұйық шығады.Кеңірдек пен бронхларда көп мөлшерде көпіршіктенген сұйықтық байқалады.Бронхлардың кілегейлі қабықтары бозарып,қансызданып,аздап ісінеді.Өкпе аденоматозы кезінде фибринді , катарлы –десквамалы ,іріңді пневмония, абсцестер,кейбір ұлпершек ағзалардың өлі еттенуі байқалады.

*Патанатомиялық
көріністері*



- *Клиникалық белгілер: жасырын кезеңі ұзақ болып, өкпенің зақымдану синдромы байқалып, танауынан көбікті қоймалжың сора ағуы.*

- *Індеттанулық еркішеліктері: індеттің баяу өрбіп, негізінен қойларда, сирек жағдайда ешкіде байқалып, көбінесе ересек жануарлар шалдығып, шеттен індет ошағы бар аймақтан қой әкелінуіне байланысты.*

Балау .

Диагноз қою үшін:

- *Анамнездік мәліметтер*
- *Клиникалық белгілер*
- *Патанатомиялық өзгерістер*
- *Індеттанулық деректер*
- *Зертханалық зерттеулер жүргізіледі.*

- *Патанатомиялық белгілерінен ескеретіні өкпе паренхимасында жекелеген немесе көптеген бозғылт-сұрғылт тығызданған әртүрлі түйіндер гистологиялық тұрғыдан пролиферациялық эпителийдің өсіні болып келеді.*

- *Лабораториялық балау әдістері практикада қолданыс тапқан жоқ. Ауруды висна-маэди, пневмониядан, өкпе гельминтоздарынан ажырату керек.*



Дауалау және күресу шаралары. Аденоматоз кезінде емдік шаралар қолданбайды. Бұлауруға қарсы ешбір емдік – дауалық дәрмектер жоқ. Кезінде Оңтүстік Африка мен Перуде аденоматозбен ауырған қойдың өкпе ұлпасынан даярланған формолвақина нәтиже берген жоқ. Ауруды болдырмаудың бірден бір сенімді жолы шеттен қой алғанда аденоматоз болмаған аймақтан дені сау малдарды ғана таңдау. Күрес шаралардың басты буыны ауру байқалғанда күдікті малды тез анықтап, сою. Мұндай жағдайда қойларды түгелдей тексеріп, оларды 20-30 мин қуалап, өкпе тыныс синдромын анықтайды. Бұл ауру тараған аймақтарда жинақталған тәжірибелер бойынша қойд аденоматозға тексергенде жануарлардың артқы аяқтарын көтеріп, танауын аз уақытқа басып, ентіктіріп ауруды анықтайды. Егер отарда клиникалық, патанатомиялық белгілермен 10-20% қой ауруға шалдықса барлық малды сою қажет.



Назарларыңызға рахмет!