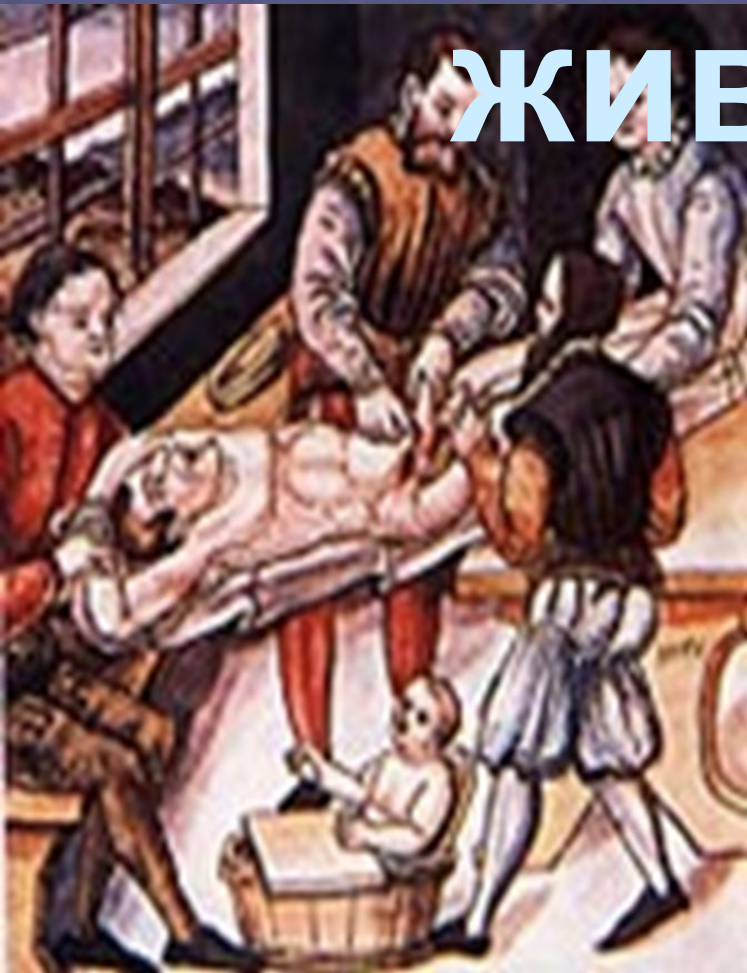


# Ошибки и опасности в лечении грыж живота

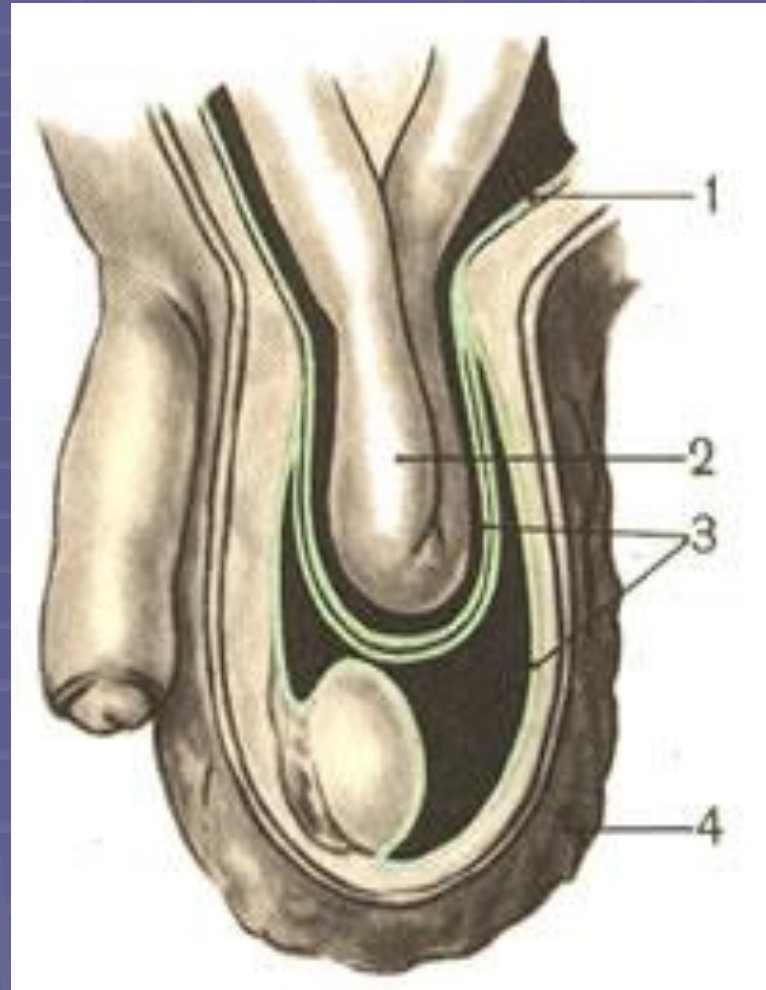
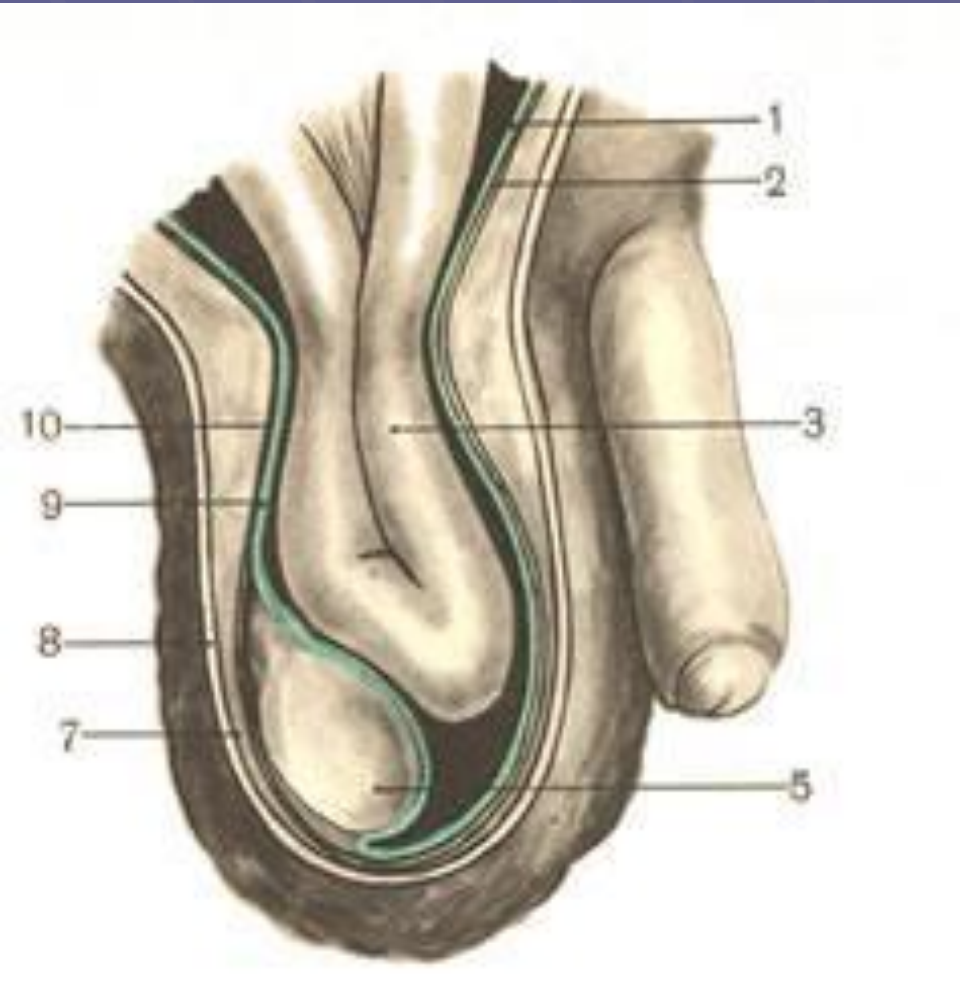


профессор  
Юрий Владимирович  
Плотников

# Классификация грыж

- **1) по происхождению** – врожденные и приобретенные (травматические, послеоперационные, невропатические)
- **2) по локализации** – паховые, бедренные, пупочные, белой линии (чаще), поясничные, промежностные, спигеллиевой линии и др.
- **3) по течению** – неосложненные и осложненные

# вопрос



**Врожденная грыжа  
слева или справа?**

# вопрос

■ В чем заключается

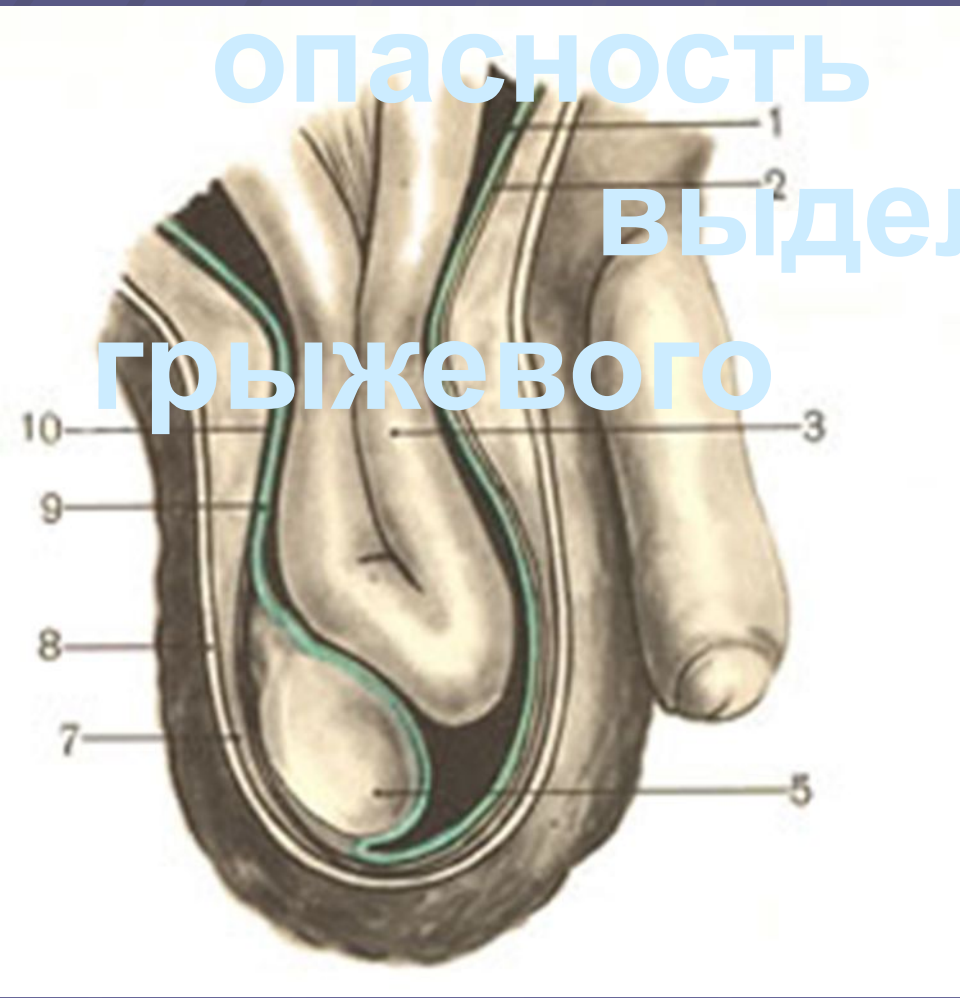
опасность

выделения

грыжевого

при

мешка?



# ОСЛОЖНЕНИЯ ГРЫЖ ЖИВОТА

■ опущение

■ невосприимчивость

■ непроходимость

■ воспаление

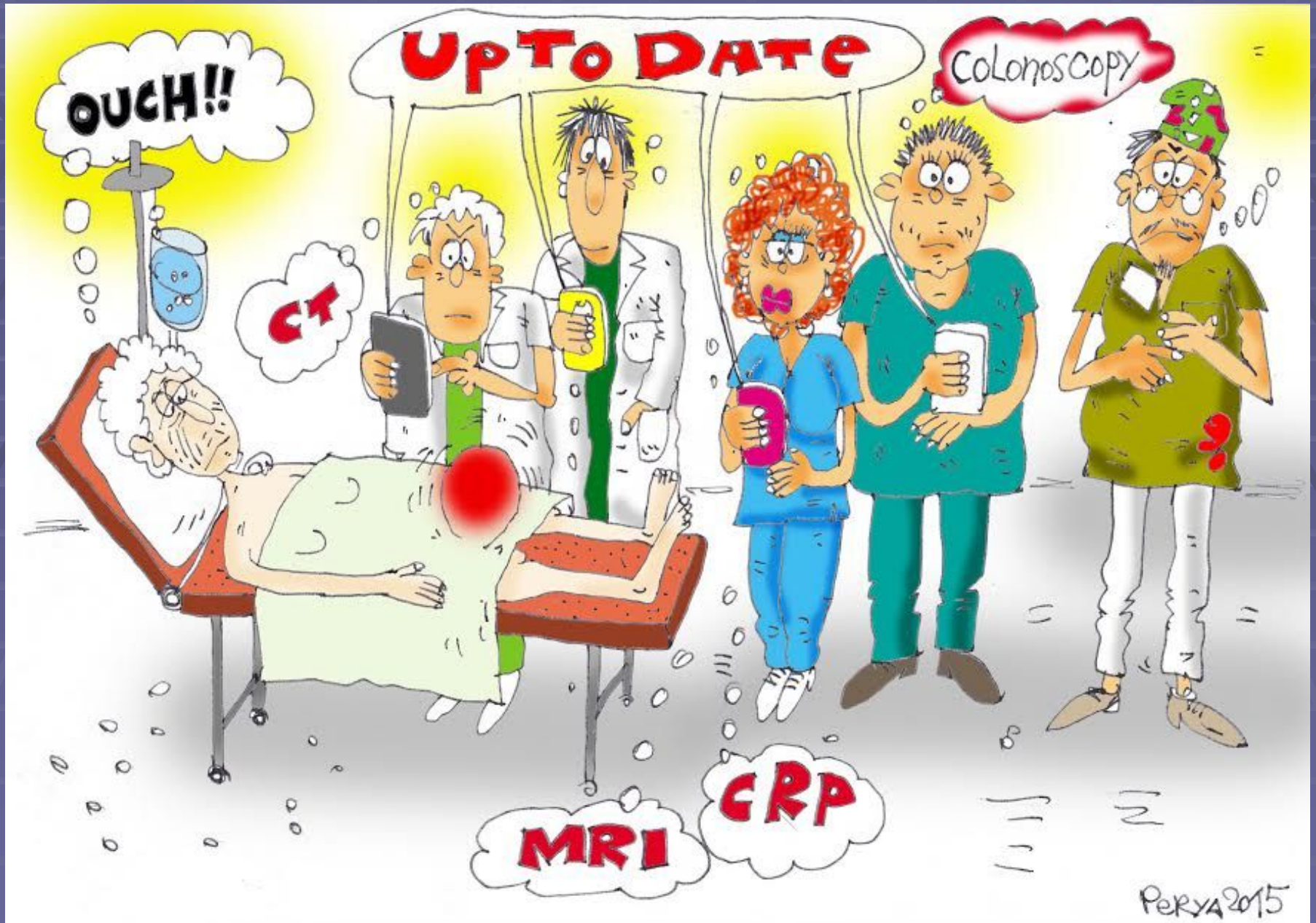
## Вопрос

■ Что является показанием к операции?

## Вопрос

- **Что является показанием к экстренной операции?**

# Диагностика





# Вопрос

■ Можно ли не оперировать больного с грыжей и сколько лет проходит, пока оперируется большая часть больных?

## Статистика

**25% больных с острой кишечной непроходимостью – больные с ущемленной грыжей**

# Статистика

Ущемление после диагноза  
грыжи через  
3 мес 2 года

Паховая

грыжа

2,8%

45%

Бедренная

22%

45%

## Ответ

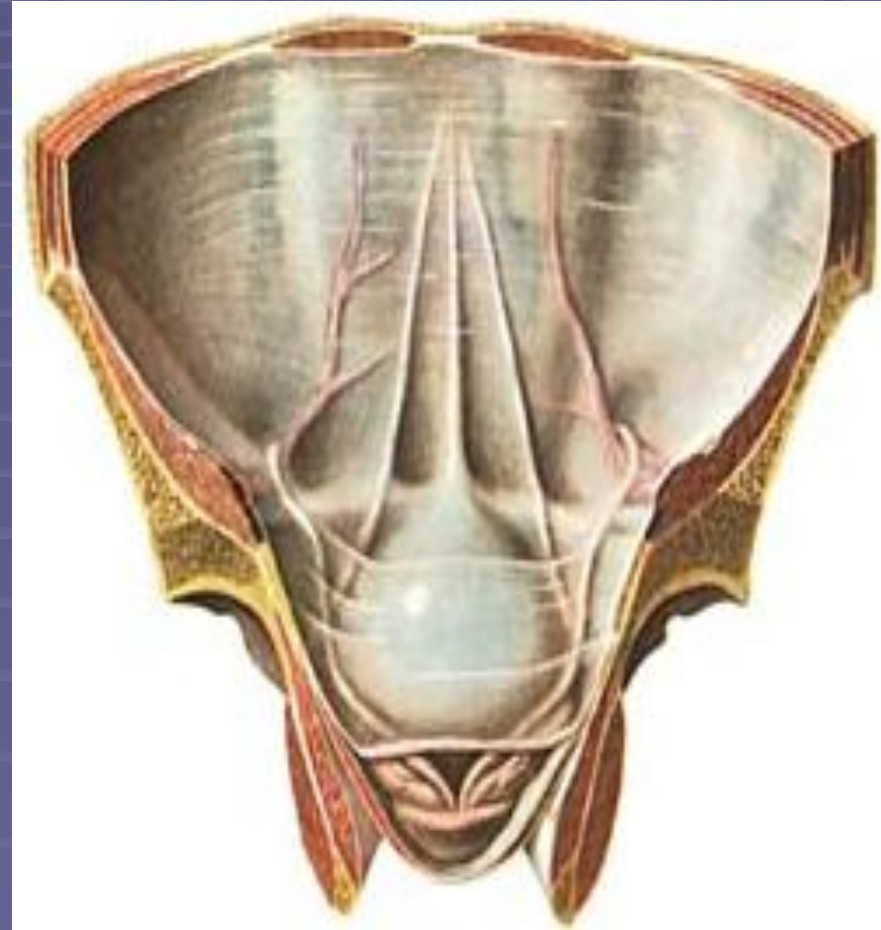
- Можно не оперировать больного с бессимптомной грыжей.
- Большинство больных оперируется в течение 10 лет с момента появления грыжи

**Если грыжа –  
болезнь слабости  
соединительной  
ткани, что из этого  
следует?**

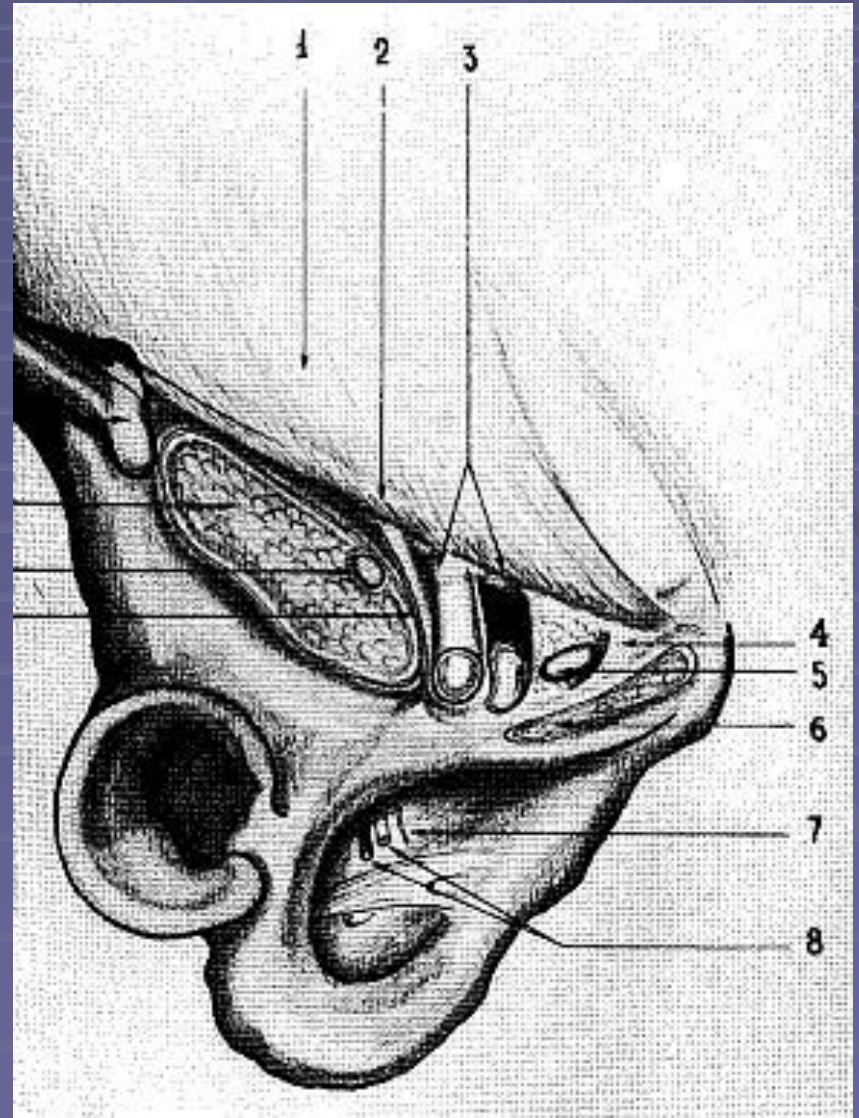
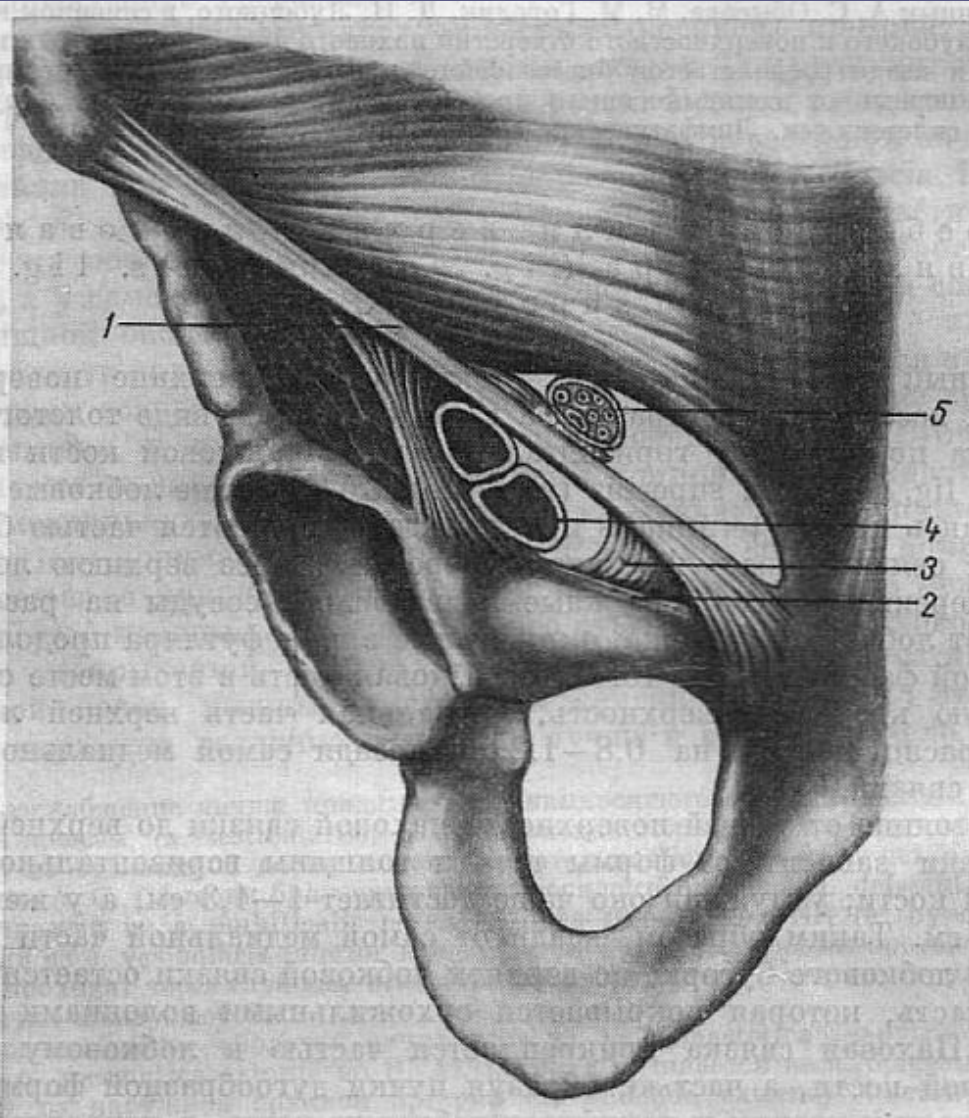
**Слабость – не только анатомическое понятие. Появление грыжи может быть признаком быстрого похудения, злокачественных новообразований, туберкулеза и других заболеваний**

# Слабые места

ВХОД И ВЫХОД се-  
менного канатика  
(паховая грыжа),  
пупочного канатика,  
сосудов, нервов  
(пупочная и белой  
линии); при  
приобретенных –  
образованные в  
результате травм и  
операций

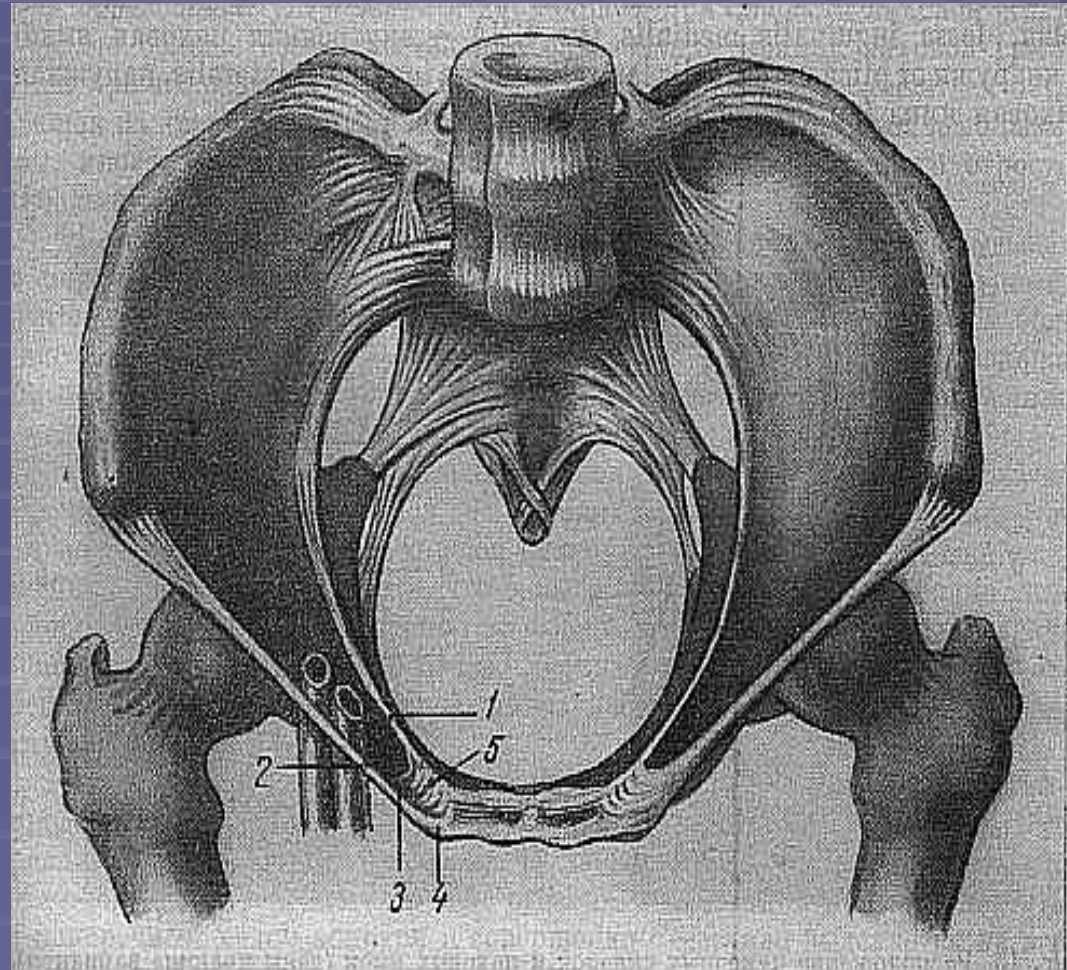


# Название грыжи ниже паховой связки?



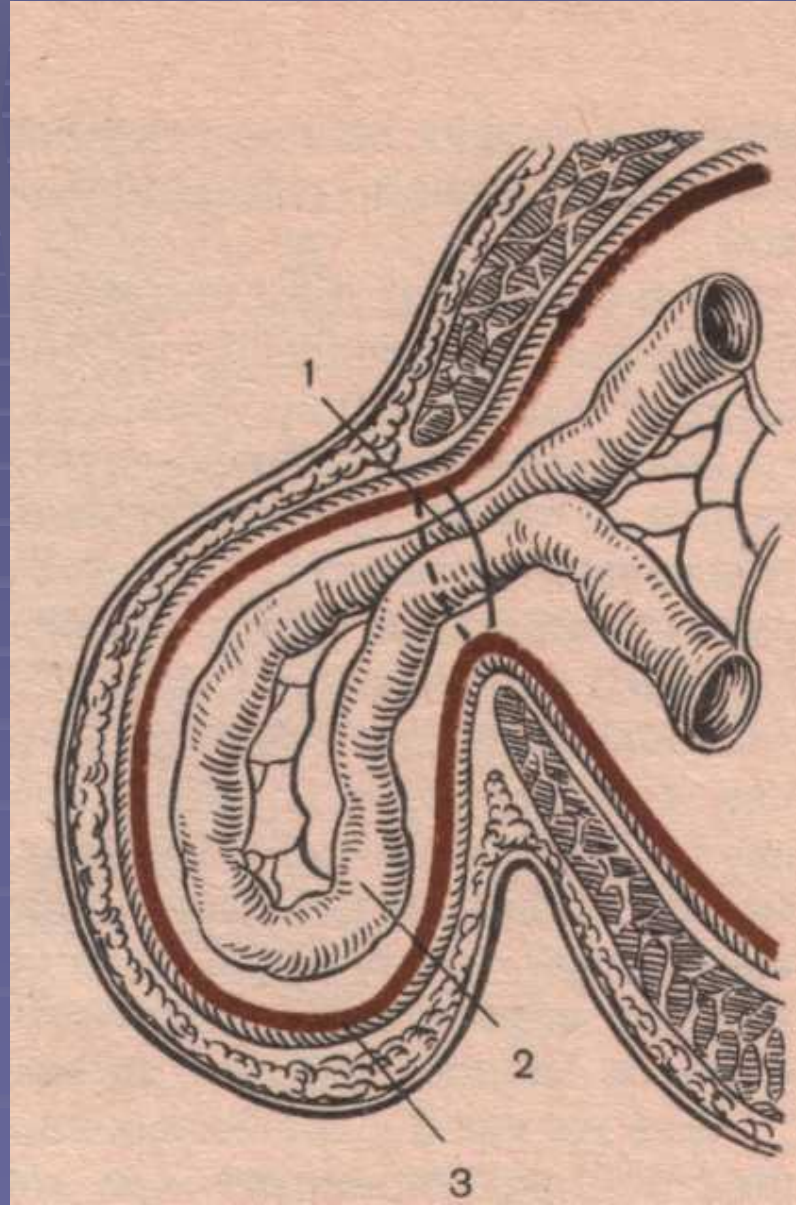


**Бедренные сосуды –  
стенка  
бедренной  
грыжи.  
В чем  
заключает-  
ся опас-  
ность?**



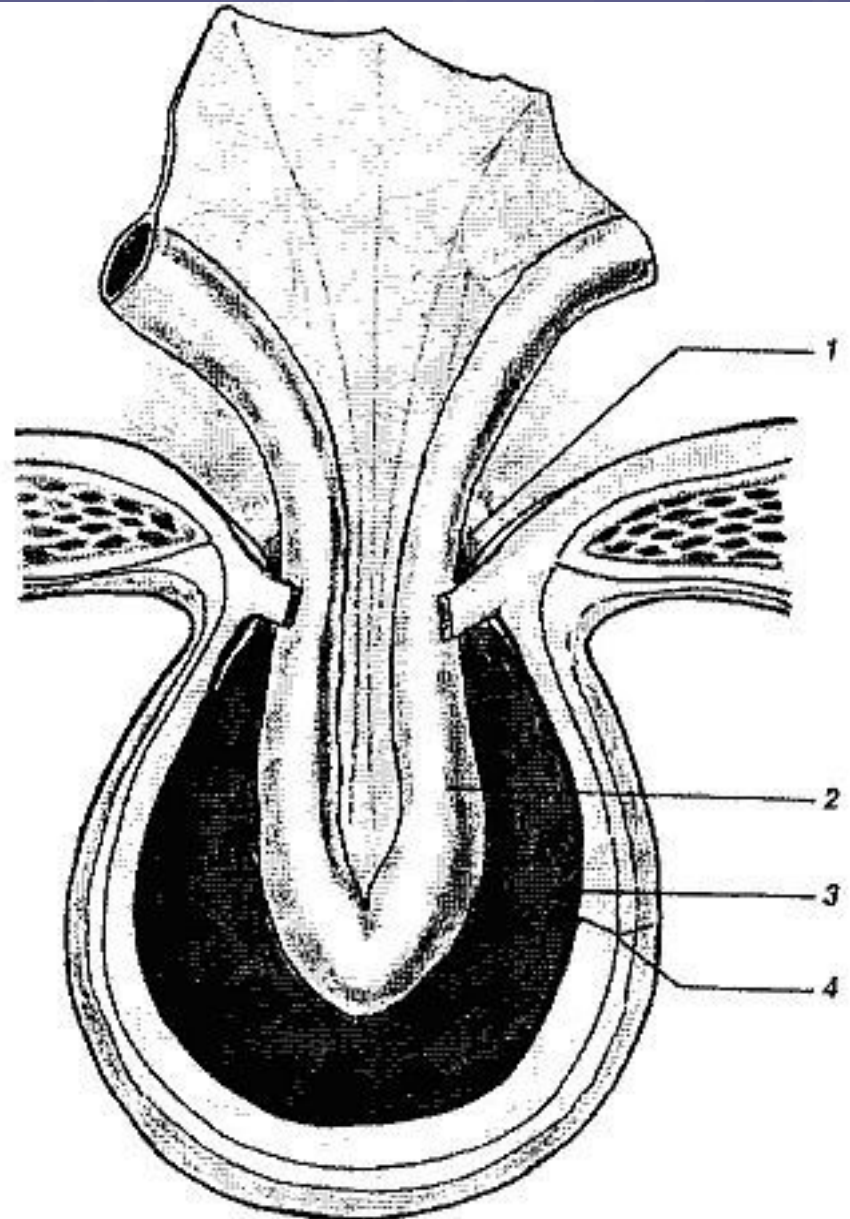
# Составные части грыжи

- 1. Ворота грыжи – дефекты
- 2. Грыжевое содержимое – органы
- 3. Грыжевой мешок – брюшина



# Составные части грыжи

Что означает цифра 3, если она показывает “воду”, серозный или гнойный выпот с плавающими макаронами?

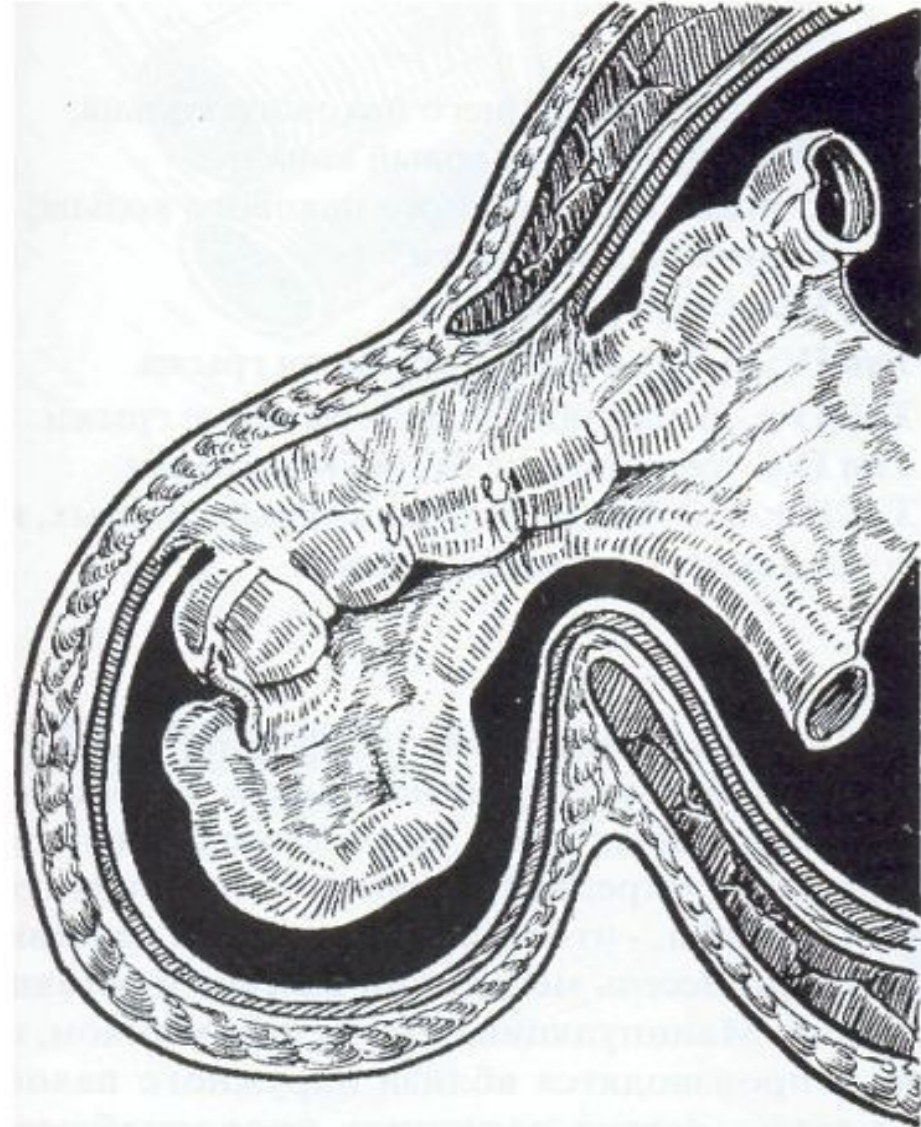


## «Грыжевая вода»

**вначале стерильна,  
затем принимает  
геморрагический  
характер, затем  
инфицируется.**

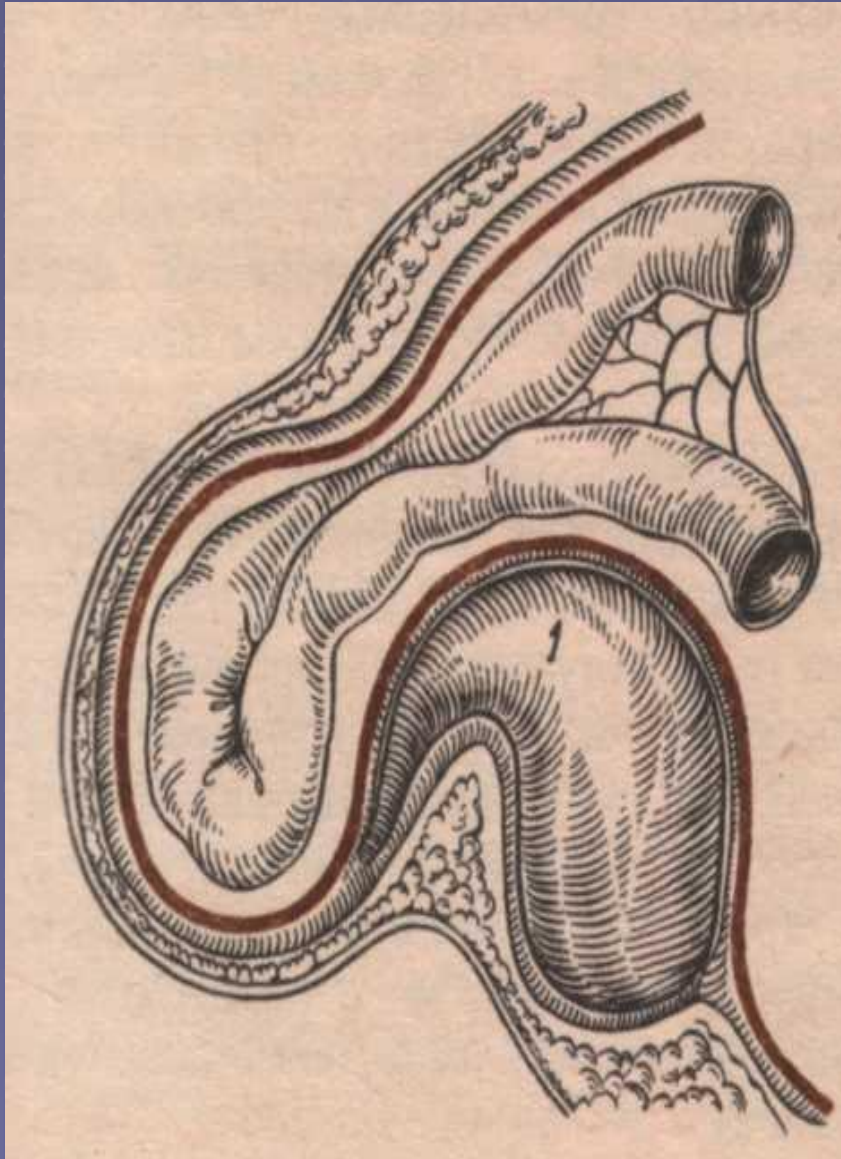
# Скользящая грыжа

Рядом с грыжевым мешком в грыжевые ворота выходит орган, частично покрытый брюшиной (слепая кишка, мочевой пузырь). Он может составлять одну из стенок грыжевого мешка – скользящая грыжа.



# Если...

Орган частично покрыт брюшиной –  
скользящая грыжа. В чем опасность?



**Скользкая грыжа – опасность!**

**Во время операции  
вместо грыжевого  
мешка можно рас-  
сечь полый орган  
(кишка, мочевой  
пузырь) !!!**

Если нет...

Грыжевого  
мешка –  
эвентрация





**Грыжевое содержимое  
любой орган брюшной по-  
лости, чаще всего сальник  
и тонкая, реже толстая,  
кишки, червеобразный от-  
росток, меккелев диверти-  
кул, жировые подвески,  
трубы матки и яичник**

# Грыжевые ворота

Врожденные и приобретенные дефекты в апоневротических, мышечных, костных, рубцовых тканях

# Паховая грыжа



## Вопрос

- У кого чаще бывает паховая грыжа?

# Бедренная грыжа



- **Бедренная грыжа у женщин встречается чаще, чем у мужчин. Её труднее распознать. Она чаще ущемляется. На-блюдение неосложнен-ной грыжи не рекомен-дуется.**

# Промежностная грыжа

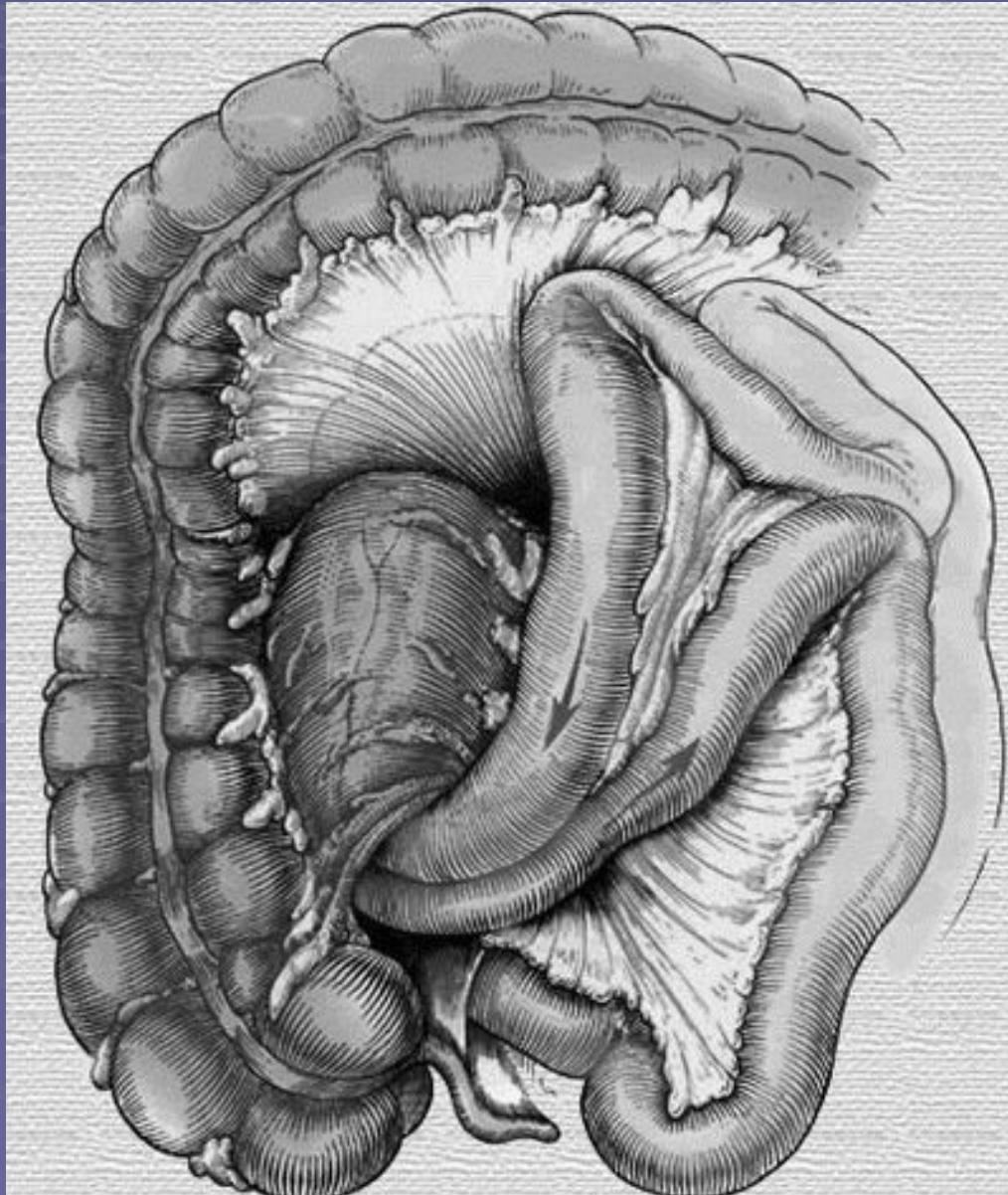


# Промежностная грыжа



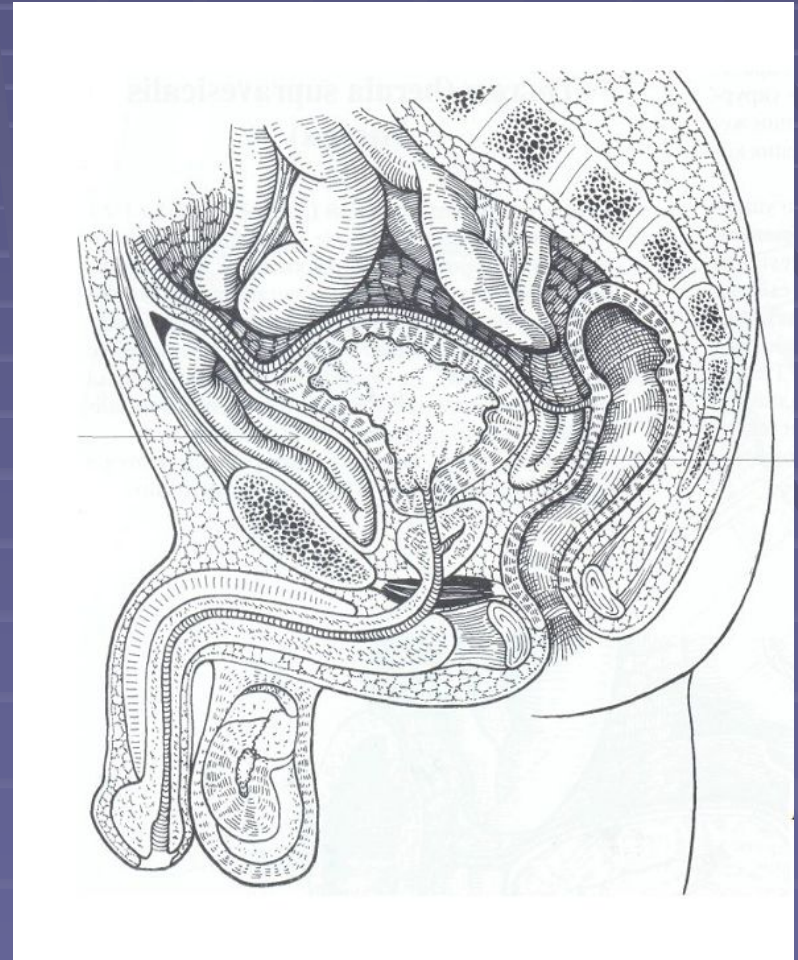


# Внутренняя грыжа

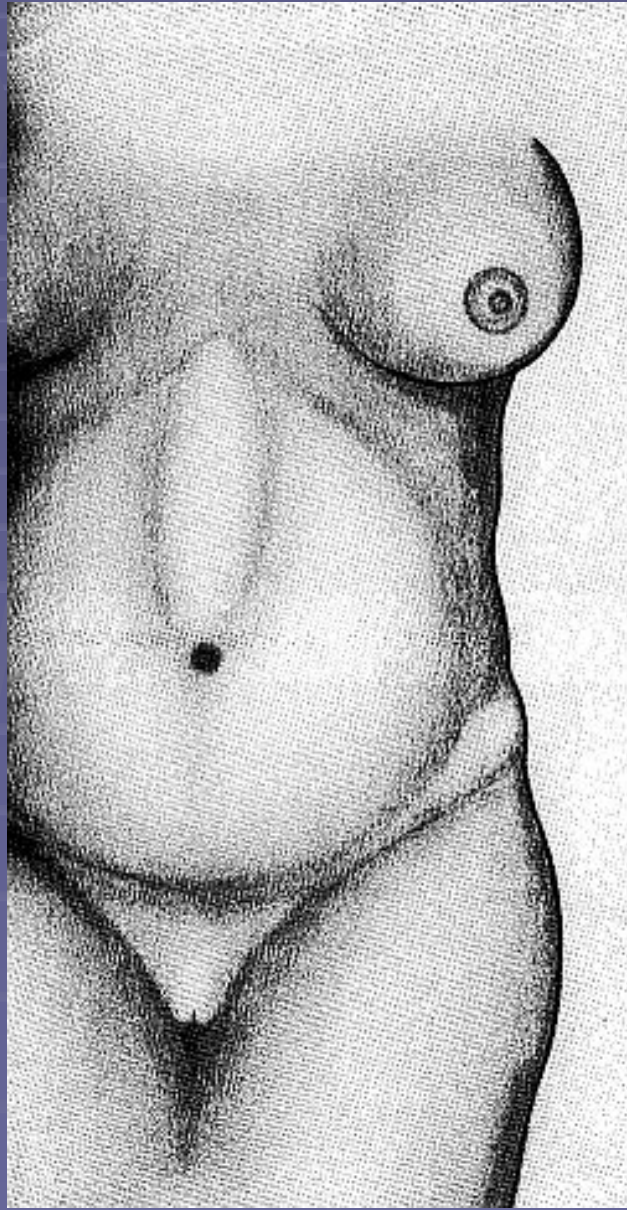


# Надпузырная грыжа

Грыжа срединной паховой (надпузырной) ямки



# Грыжа белой линии живота



# Поясничная грыжа



Если нет...

Грыже-  
вых во-  
рот —  
пролапс



# Диагностика

- **Общеклиническое исследование**
- **Жалобы**
  - общие: похудение, лихорадка
  - местные: локальная боль (“грызение”), видимые выпячивания и деформации, нарушения мочеиспускания и дефекации

# Объективное исследование

## ■ Осмотр

■ припухлость, выпячивание, изменяющееся или нет при повышении внутрибрюшного давления, в вертикальном или горизонтальном положении

■ цвет кожных покровов

## вопросы

- Что означает, если:
- выпячивание не  
изменяет своих  
размеров?
- цвет кожи красный?
- цвет кожи черный?



# осмотр



# ОСМОТР



# ОСМОТР



03-ОКТ-07 13:17

**Пальпация выпячивания**

**Болезненность**

**Плотность**

**Вправимость**

**Пальпация грыжевых ворот**

**Определение**

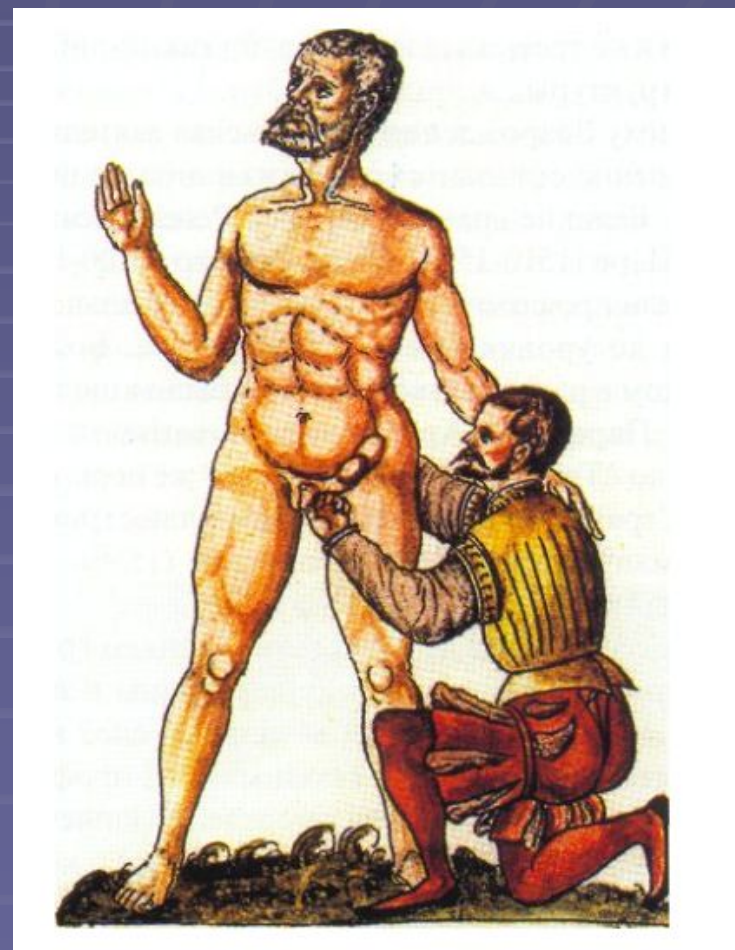
**грыжевых ворот**

**Феномен кашле-**

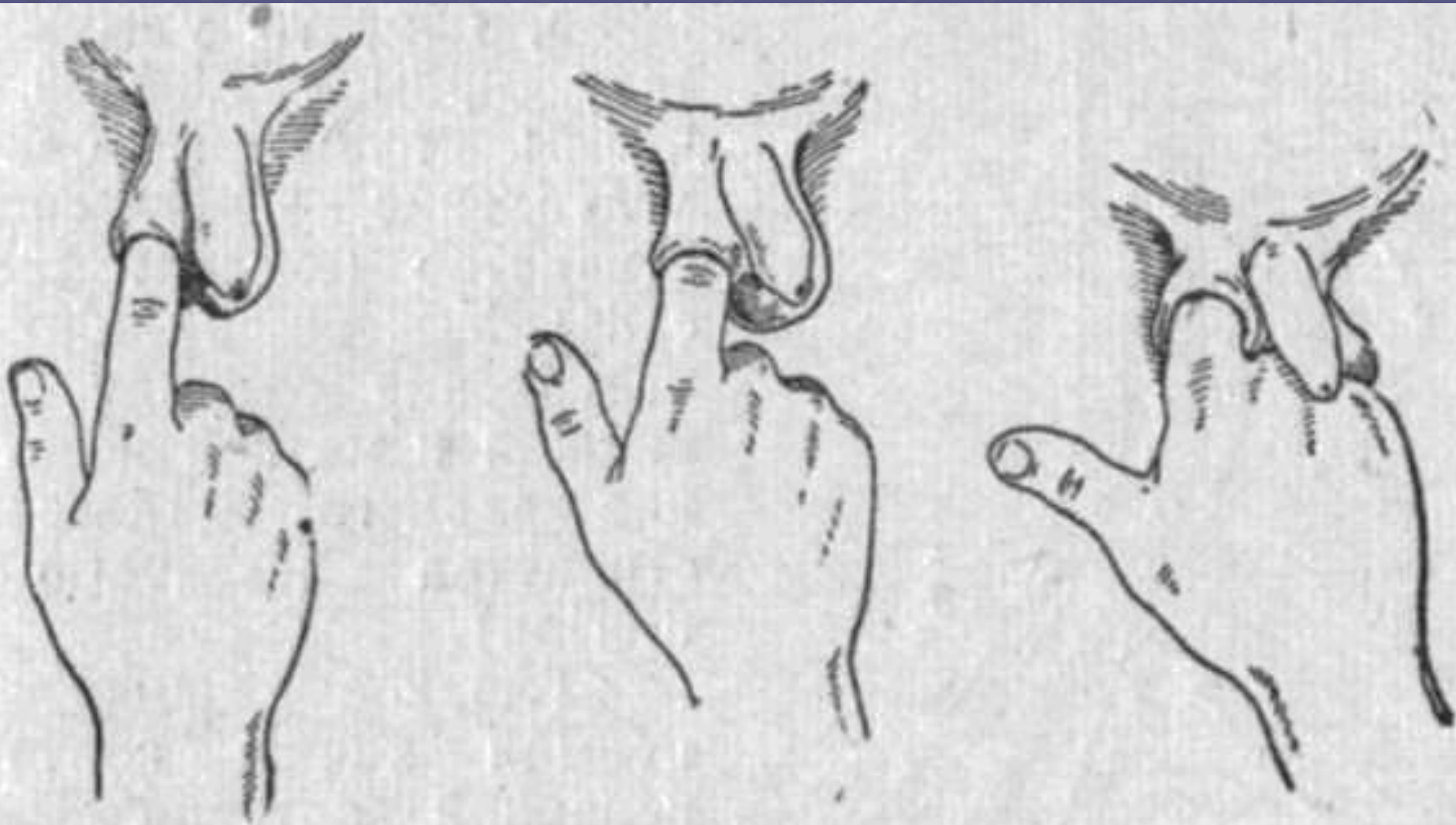
**вого толчка**

# Исследование при паховой грыже

■ Указательный палец или мизинец врача скользит вдоль яичка и семенного канатика, попадает в наружное паховое кольцо. Признак грыжи – симптом кашлевого толчка



# Исследование пахового канала



# Исследование при паховой грыже

Определяется каш-  
левой толчок и гры-  
жевое выпячивание



При закрытии  
кольца пальцем вы-  
пячивание не опре-  
деляется





# перкуссия

- тимпанит, если в  
грыжевом мешке  
кишка

- тупость, если  
сальник или выпот

аускультация

урчание, особенно

в момент

вправления кишки

шум плеска

Специальные методы исследования

диафаноскопия

УЗИ

КТ

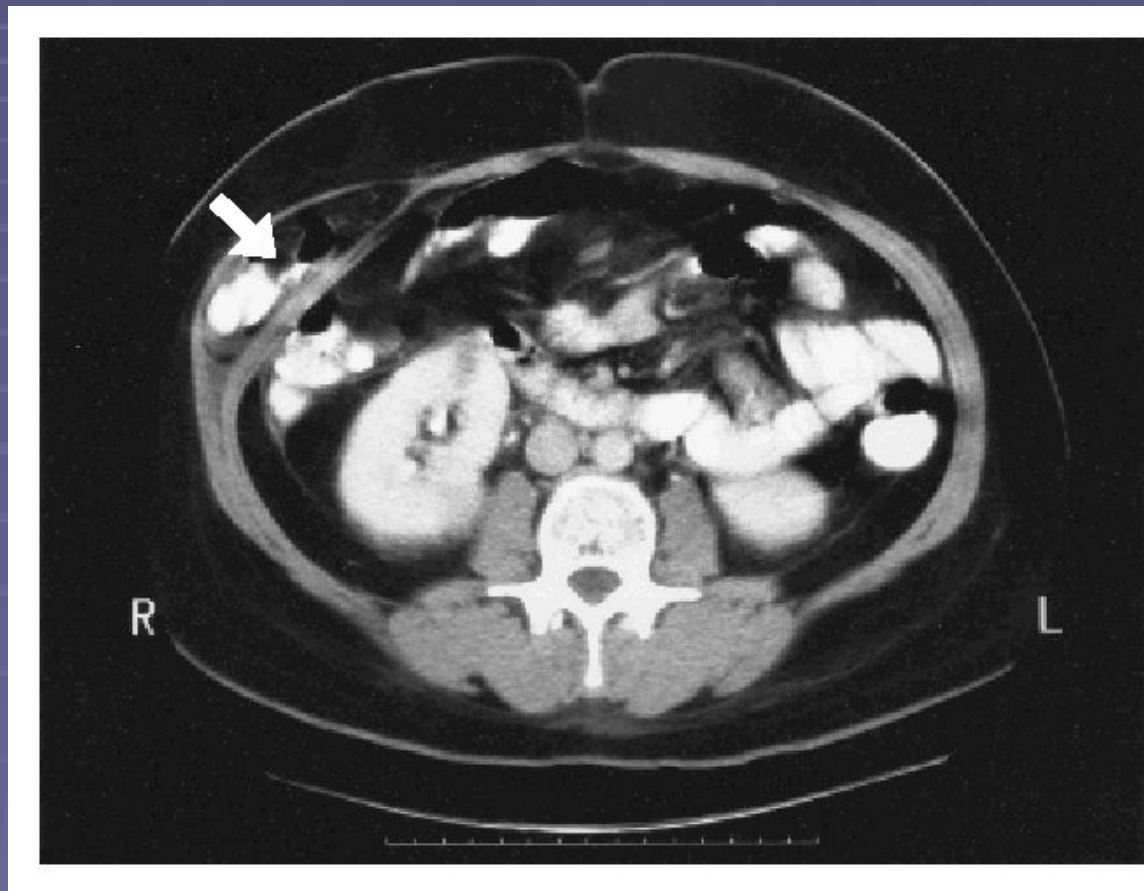
рентгенография

герниография

лапароскопия

# Специальные методы исследования

КТ



# Рентгеновское исследование



# Лечение грыжи



Консервативное лечение – бандажи -  
применяются крайне редко. Из книги  
Амбруаза Паре

# Противопоказания к операции

**Абсолютные** – острая инфекция, тяжелые заболевания: туберкулез, злокачественные опухоли, выраженная дыхательная и сердечная недостаточность и пр

**Относительные** – ранний возраст (до полугода), состояние одряхления, последние 2-3 месяца беременности, стриктуры уретры, аденома предстательной железы (операция производится после их устранения)

Лечение грыжи

Исключение составляют пупочные грыжи у детей первых лет жизни



# Оперативное лечение

- Традиционные операции с использованием эндопротезов (сеток) и без них
- Внебрюшинные операции
- Лапароскопические вмешательства

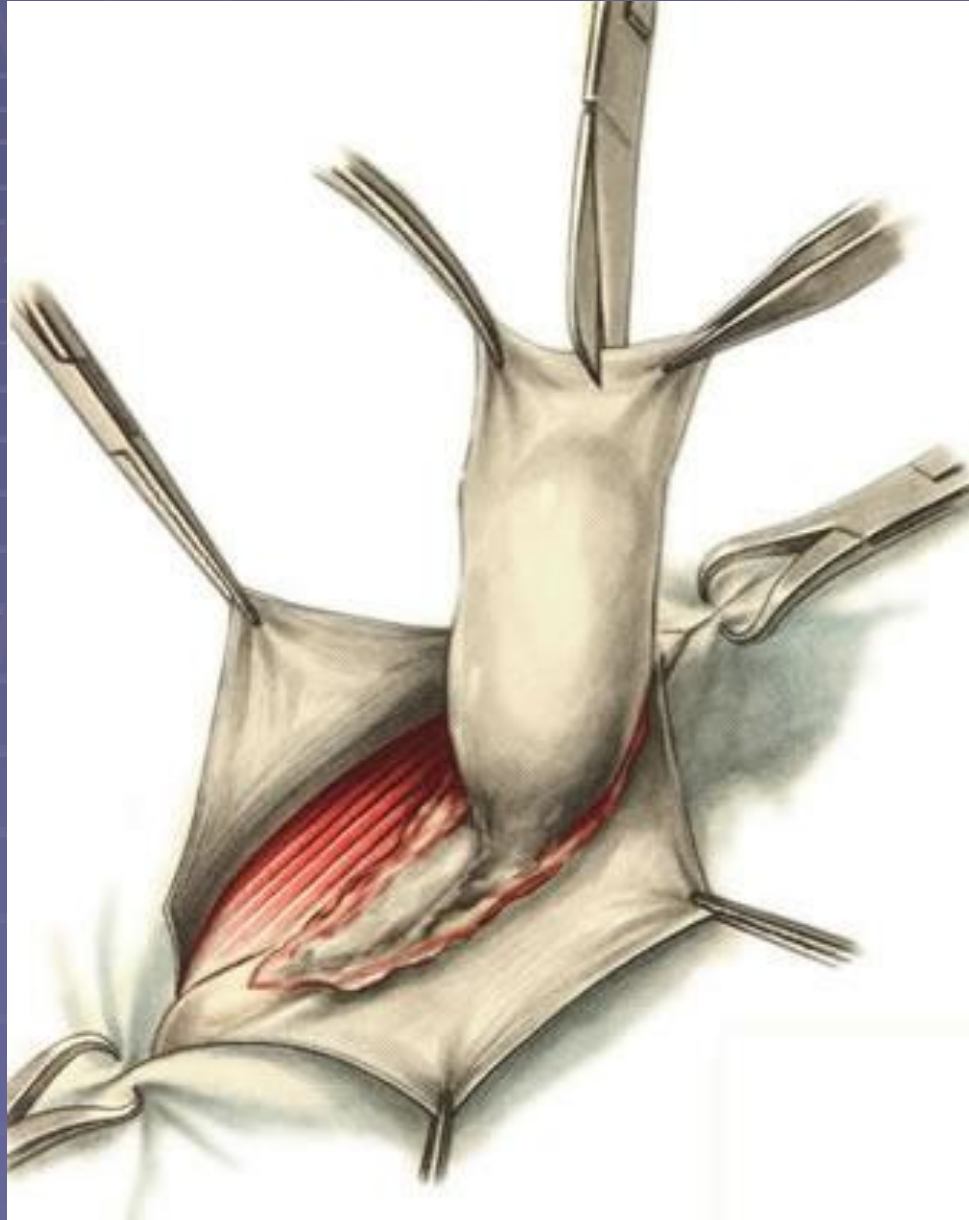
# Лапароскопическая или традиционная операция?

- При неосложненной паховой грыже обычный доступ имеет преимущества: можно оперировать под местной анестезией, стоимость операции меньше. Лапароскопическая операция сопровождается меньшей болью в послеоперационном периоде и более ранним возвращением к труду, но требует общей анестезии и сопровождается риском внутрибрюшинных вмешательств. Стоимость выше.

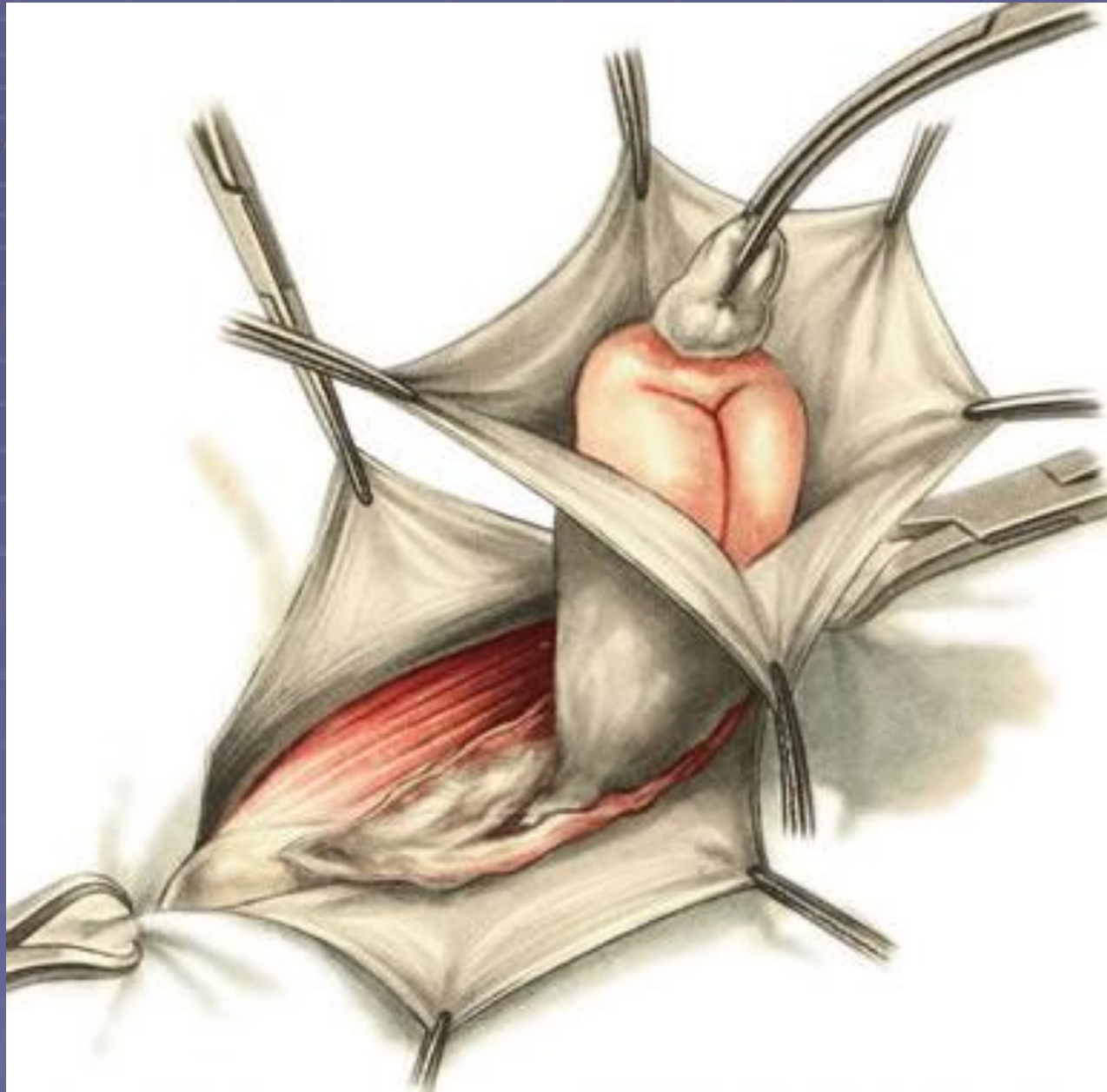
# Операция складывается из двух этапов

- 1) выделение грыжевого мешка, вскрытие его, вправление внутренностей, прошивание и перевязка мешка в области шейки и отсечение его – герниотомия (грыжесечение)
- 2) закрытие грыжевых ворот – пластика (герниопластика, герниография)

# Выделение грыжевого мешка



# Вскрытие мешка



# Операция начинается со вскрытия грыжевого мешка при грыже

- **ущемленной**
- **невправимой**
- **неосложненной**

# Операция начинается с рассечения грыжевых ворот при грыже

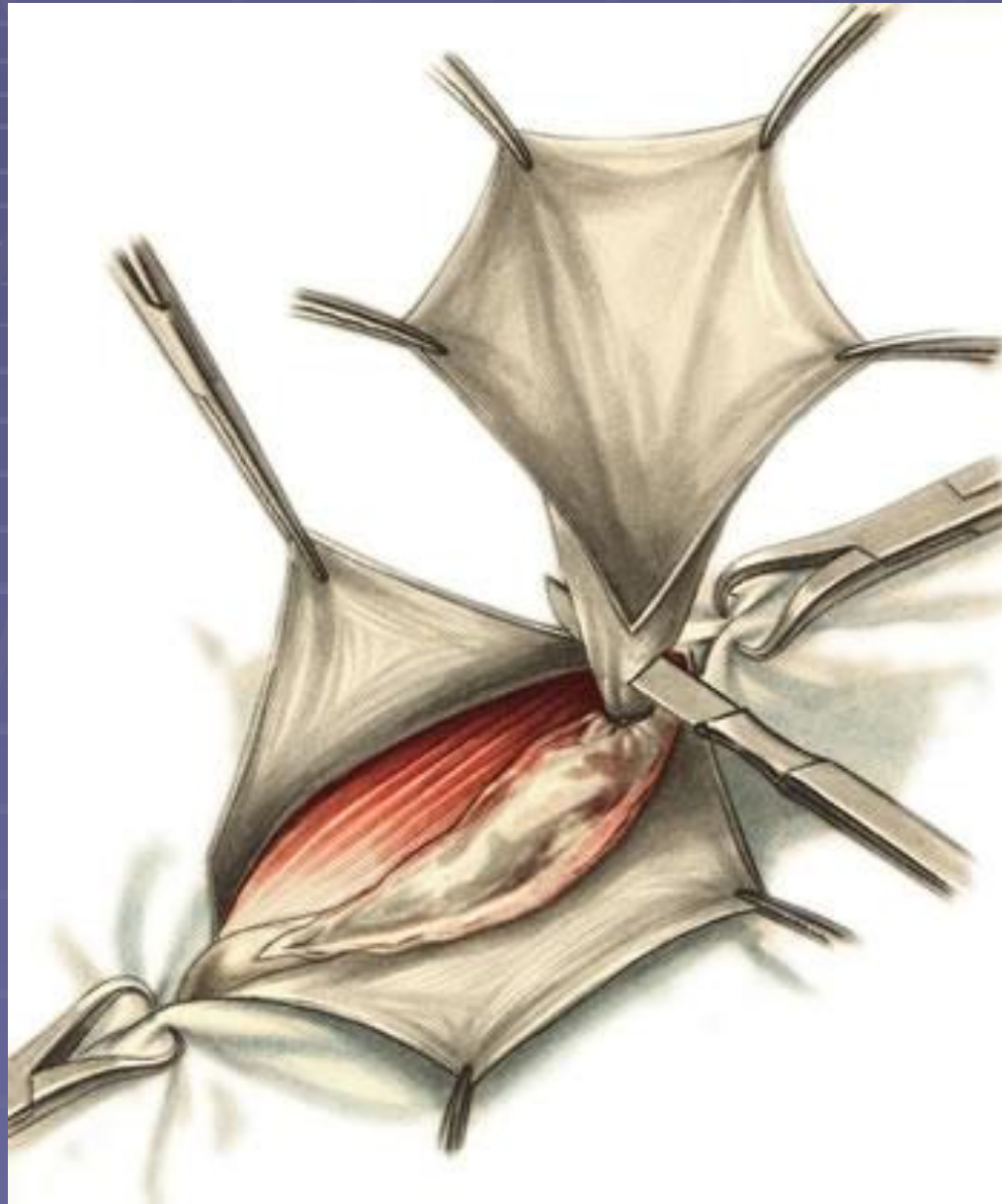
- **ущемленной**
- **невправимой**
- **неосложненной**

# Вправление содержимого мешка

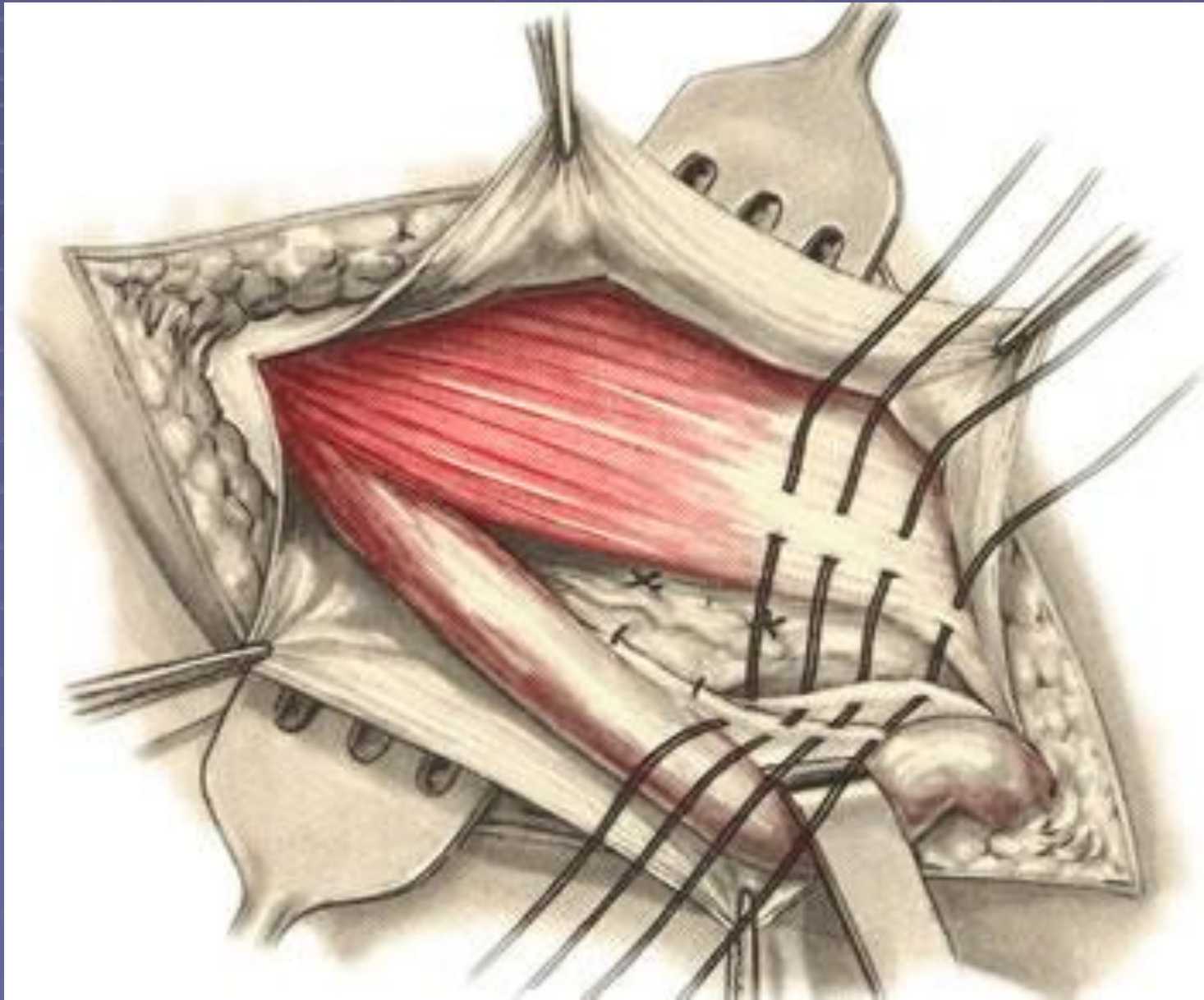




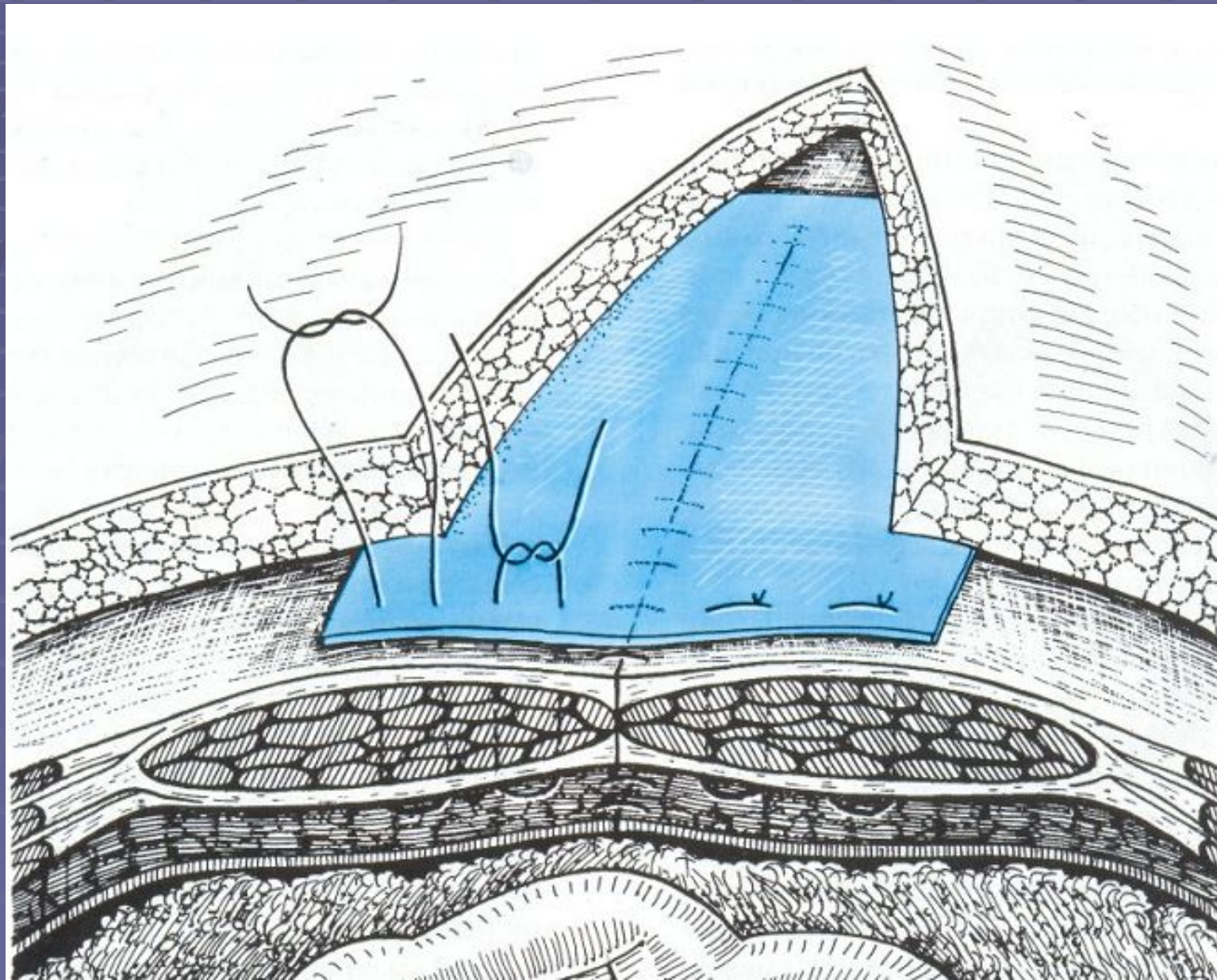
# прошивание и перевязка мешка в области шейки с отсечением его



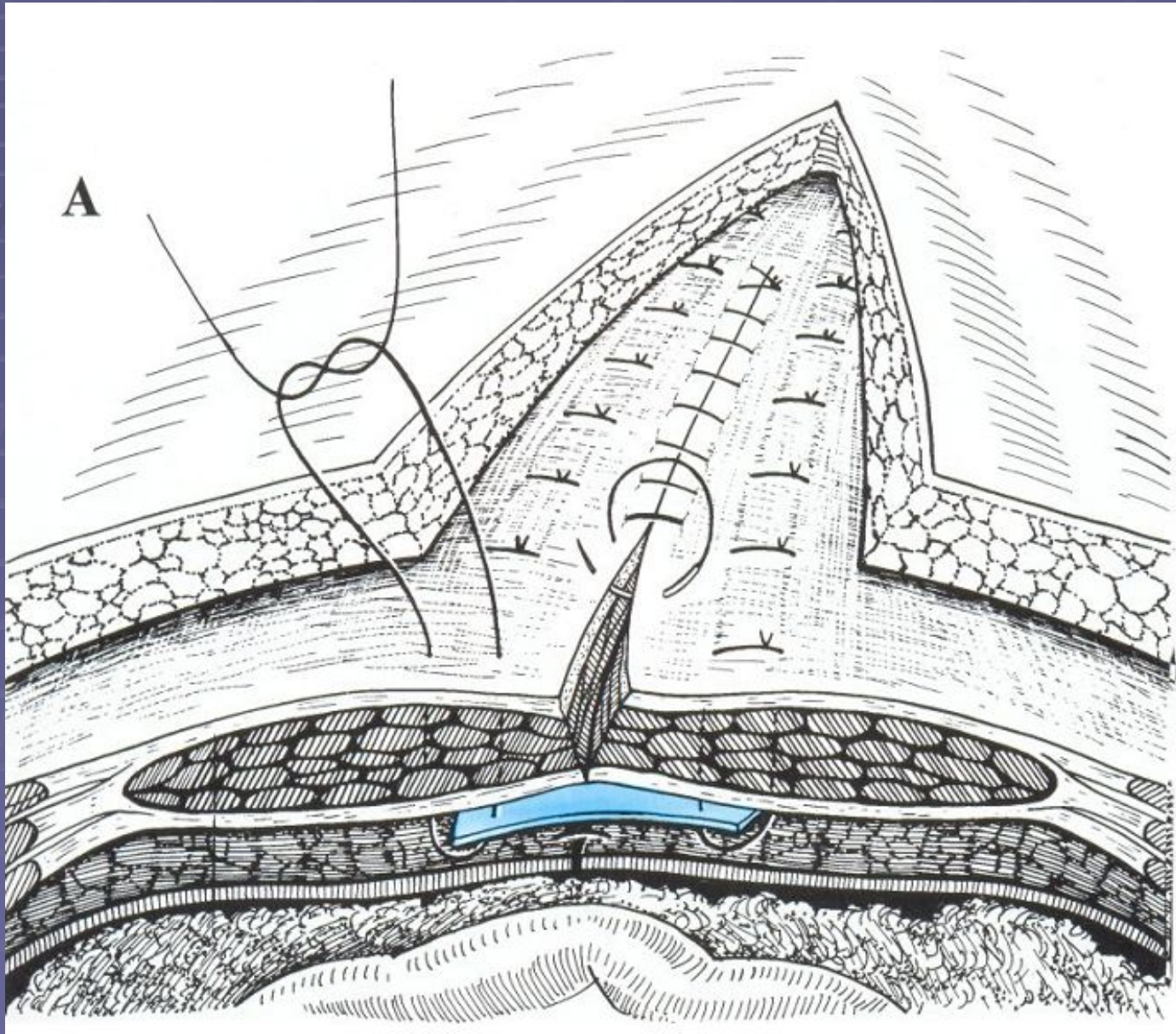
# Пластика грыжевых ворот



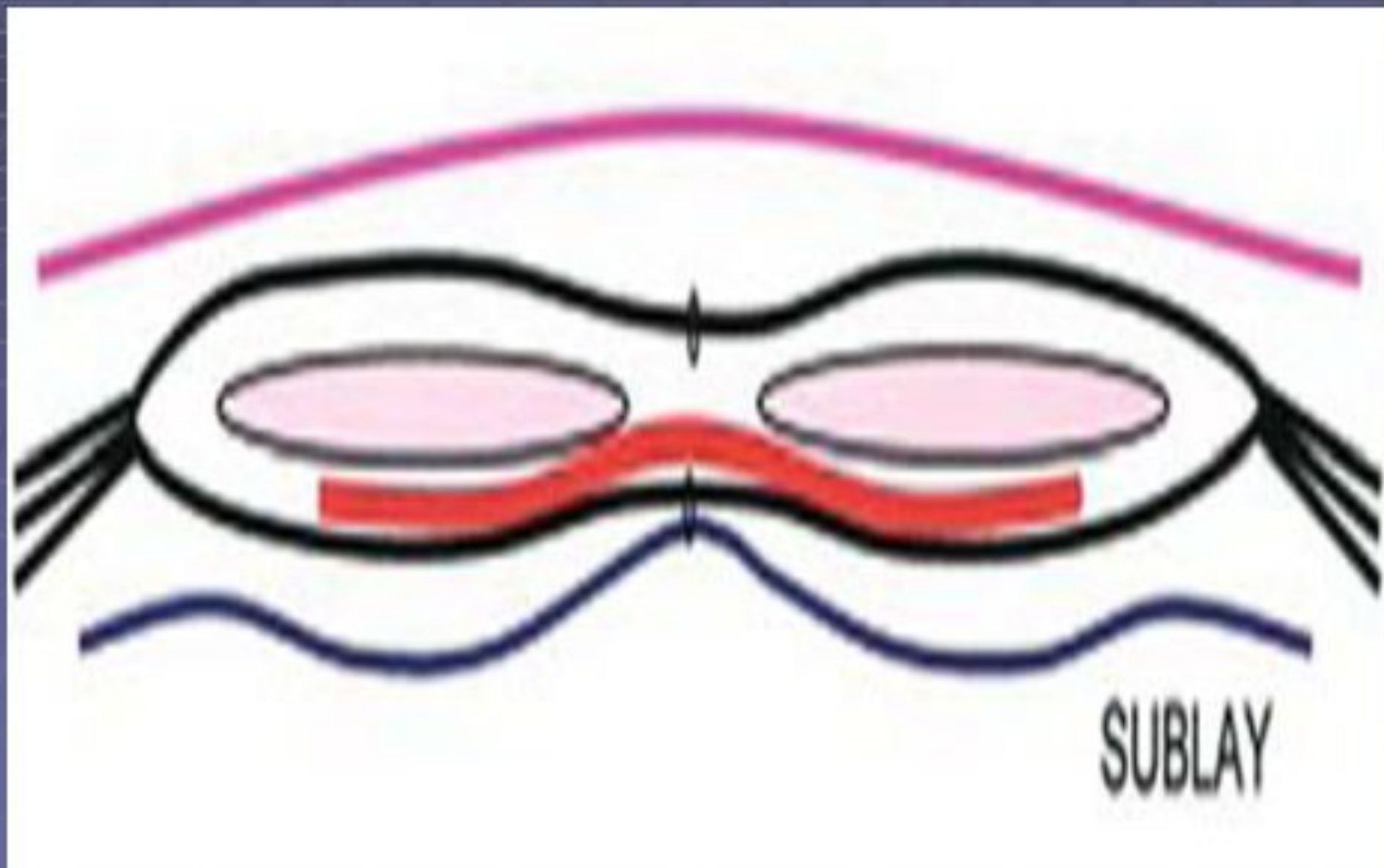
# Пластика без натяжения onlay



# Пластика без натяжения inlay



# Free-tension plastic sublay



# ОСЛОЖНЕНИЯ ГРЫЖ ЖИВОТА

- ущемление, в т.ч. ложное
- невправимость
- копростаз
- воспаление, изъязвление
- травма

# Ущемление грыжи

Ущемление – внезапное сдавление грыжевого содержимого в грыжевых воротах или рубцово измененной шейке грыжевого мешка с последующим нарушением питания ущемленного органа



# Местные признаки ущемления

1. Сильная **боль** в области грыжевого выпячивания, вплоть до шока; редко боли незначительные
2. **Невправимость**, наступившая внезапно
3. **Увеличение** в размерах грыжевого выпячивания и резкая **напряженность** его за счет грыжевой воды (незначительно при Рихтеровском ущемлении)
4. **Исчезновение** симптома "кашлевого толчка"

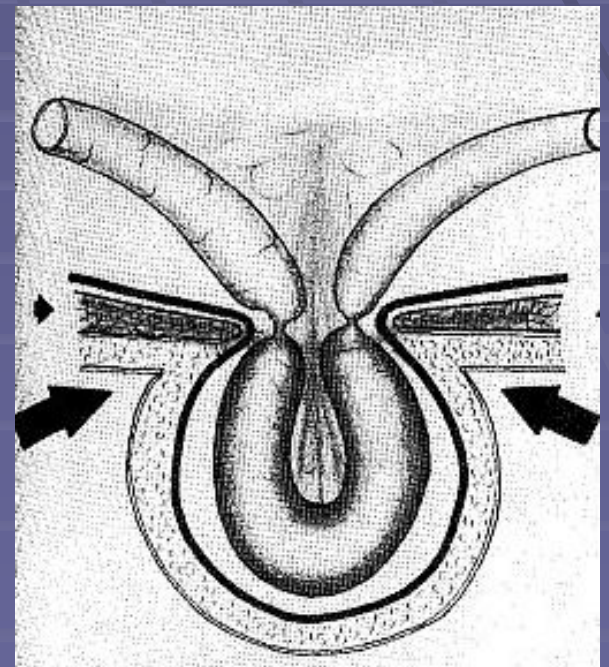
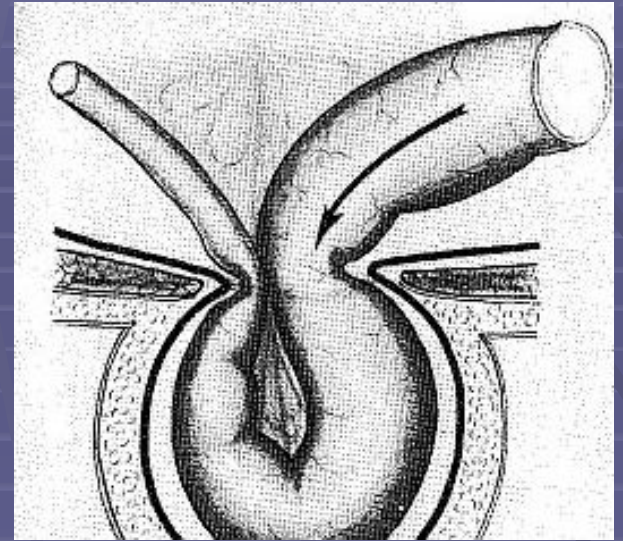


# Признаки ущемления

- Любая грыжа, которая болит, становится болезненной, воспаленной и невправимой, должна служить поводом к госпитализации

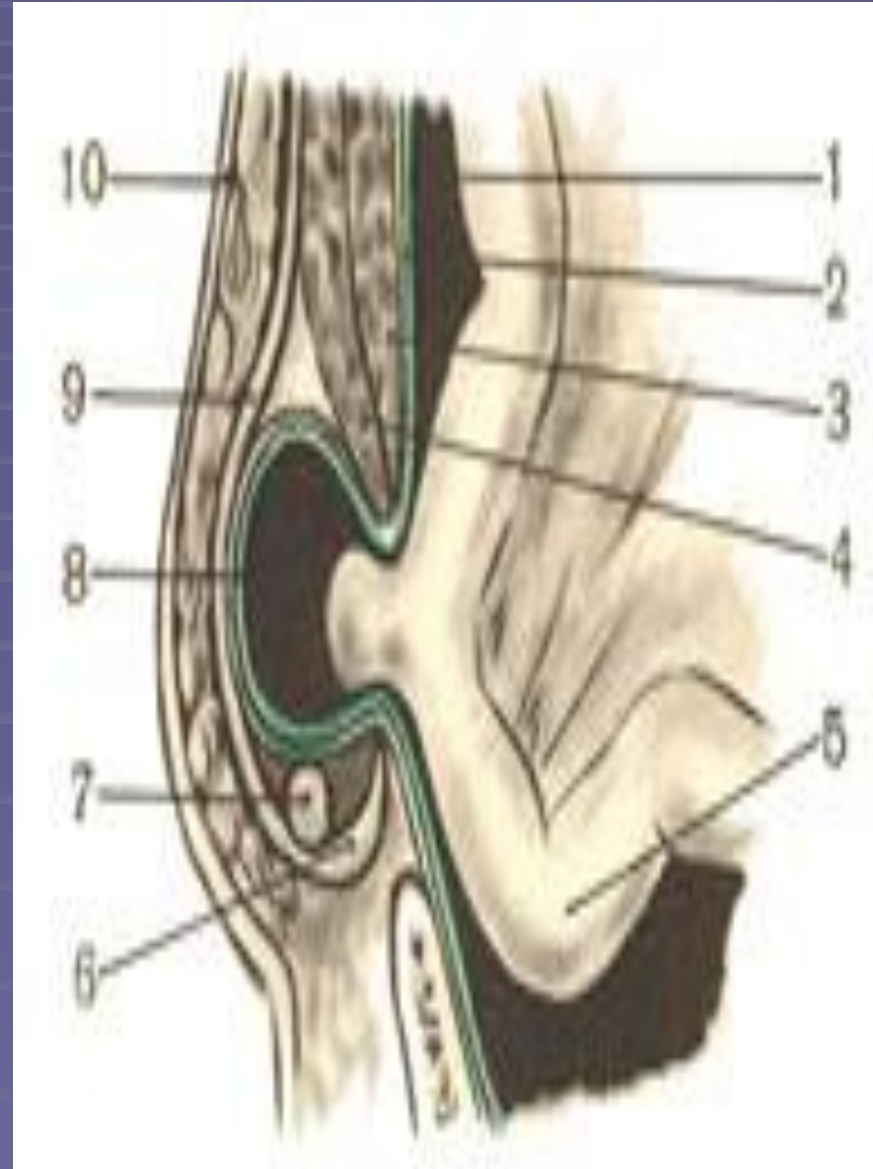
# Механизмы ущемления

- Каловое – при обильном поступлении кишечного содержимого в петлю, лежащую в грыжевом мешке
- Эластическое – вследствие внезапного сокращения брюшных мышц



# Пристеночное (рихтеровское) ущемление

1) малый размер выпячивания; 2) нет признаков непроходимости кишечника; 3) вначале может быть стул



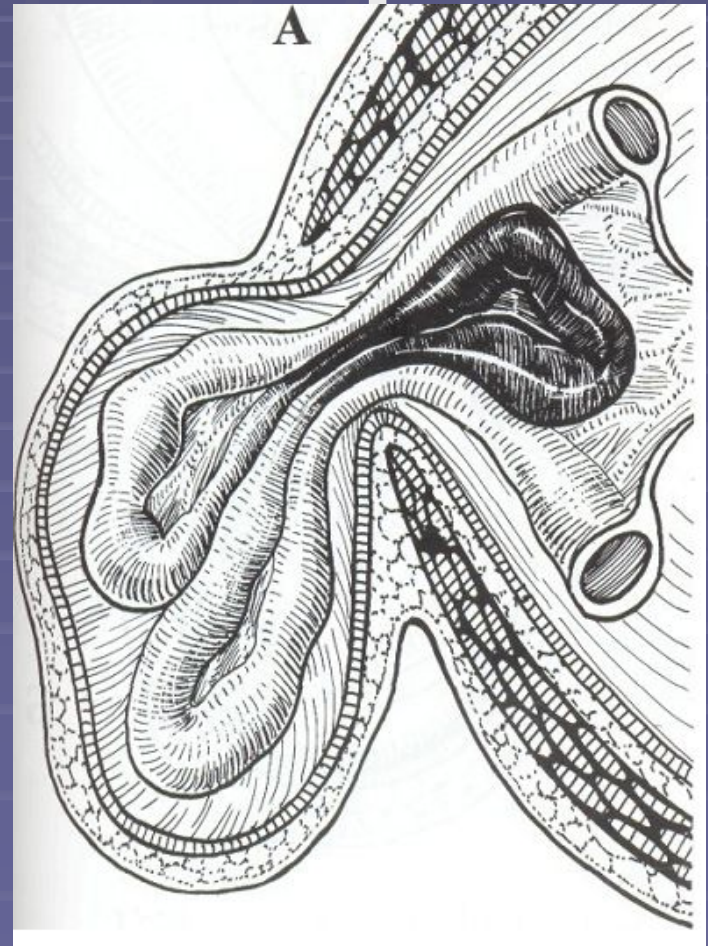
- **Остерегайтесь рвоты у пожилой женщины!**
- **Грыжевое выпячивание можно не увидеть и даже не прощупать!**

# Пристеночное («рихтеровское») ущемление



# Ретроградное ущемление

Ошибка во время операции:  
некротизиро-  
вана петля киш-  
ки в брюшной  
полости



# Дополнительные признаки

- 1. Симптомы непроходимости кишечника** – рвота, переходящая в каловую, неотхождение газов и кала, вздутие живота (отсутствуют при Рихтеровском ущемлении, а также при ущемлении сальника).
- 2. Общие симптомы** – бледность, цианоз, похолодание конечностей, сухой язык, малый частый пульс

# Дифференциальный диагноз

- невправимая грыжа
- воспаление грыжи
- копростаз
- аппендицит в грыже
- паховый лимфаденит
- острый орхоэпидидимит
- непроходимость кишечника другого генеза
- перитонит



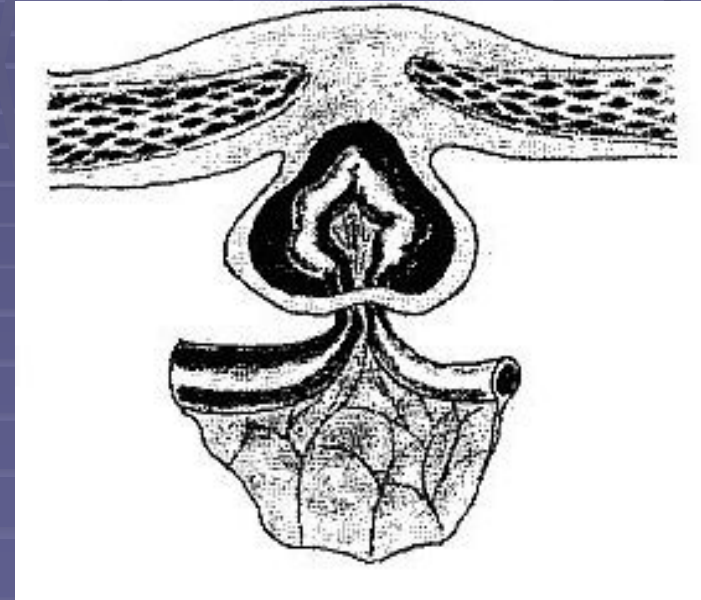
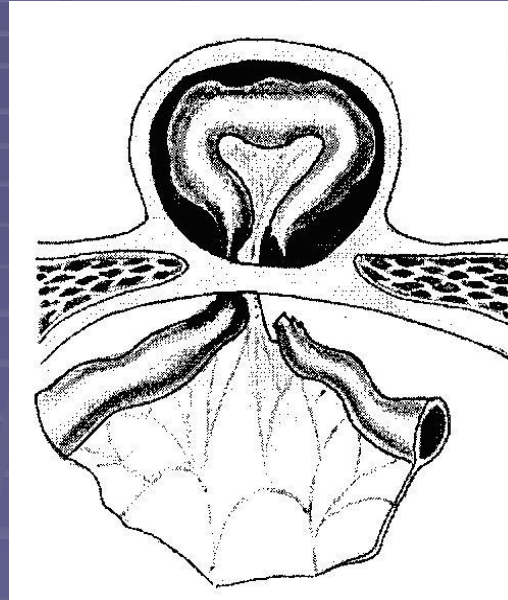
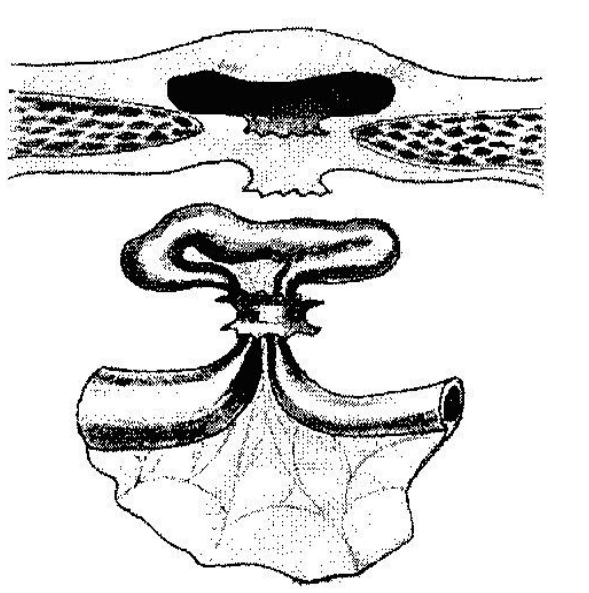
# Лечение

Экстренная операция (противопоказаний нет)

# Грыжа вправилась самостоятельно

- При самопроизвольном вправлении грыжи и полном выздоровлении – наблюдение в стационаре с последующей плановой операцией
- При малейшем ухудшении состояния, болезненности около грыжевых ворот, тем более – признаках перитонита и непроходимости кишечника - срочная операция в течение 2 часов.

# Осложнения при насильственном вправлении грыжи



а-вправле- б-разрыв в-отрыв ние  
ущем- ущемлен- грыжевого  
ленного лленного мешка  
органа органа

# Особенности операции

Вскрытие

грыжевого

мешка. В

ЭТОТ

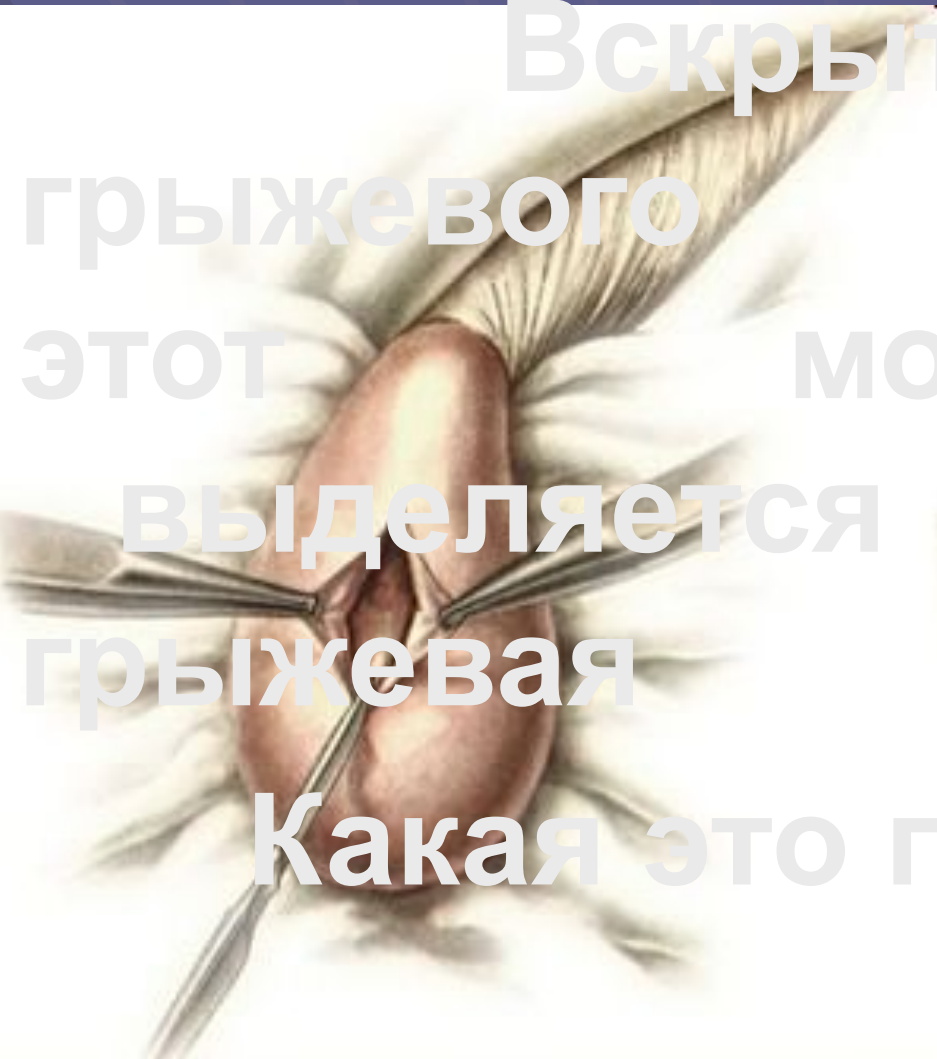
МОМЕНТ

выделяется

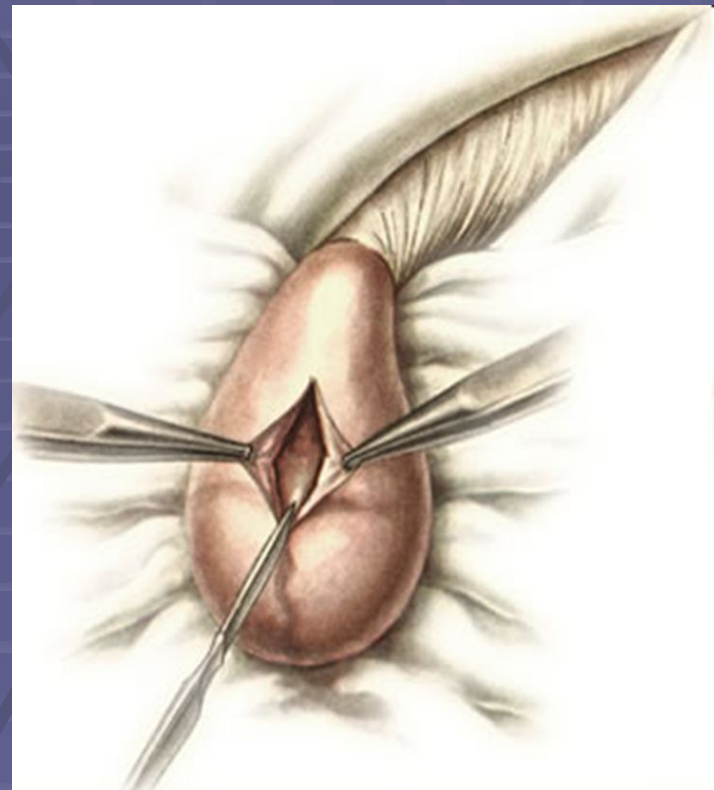
грыжевая

вода

Какая это грыжа?



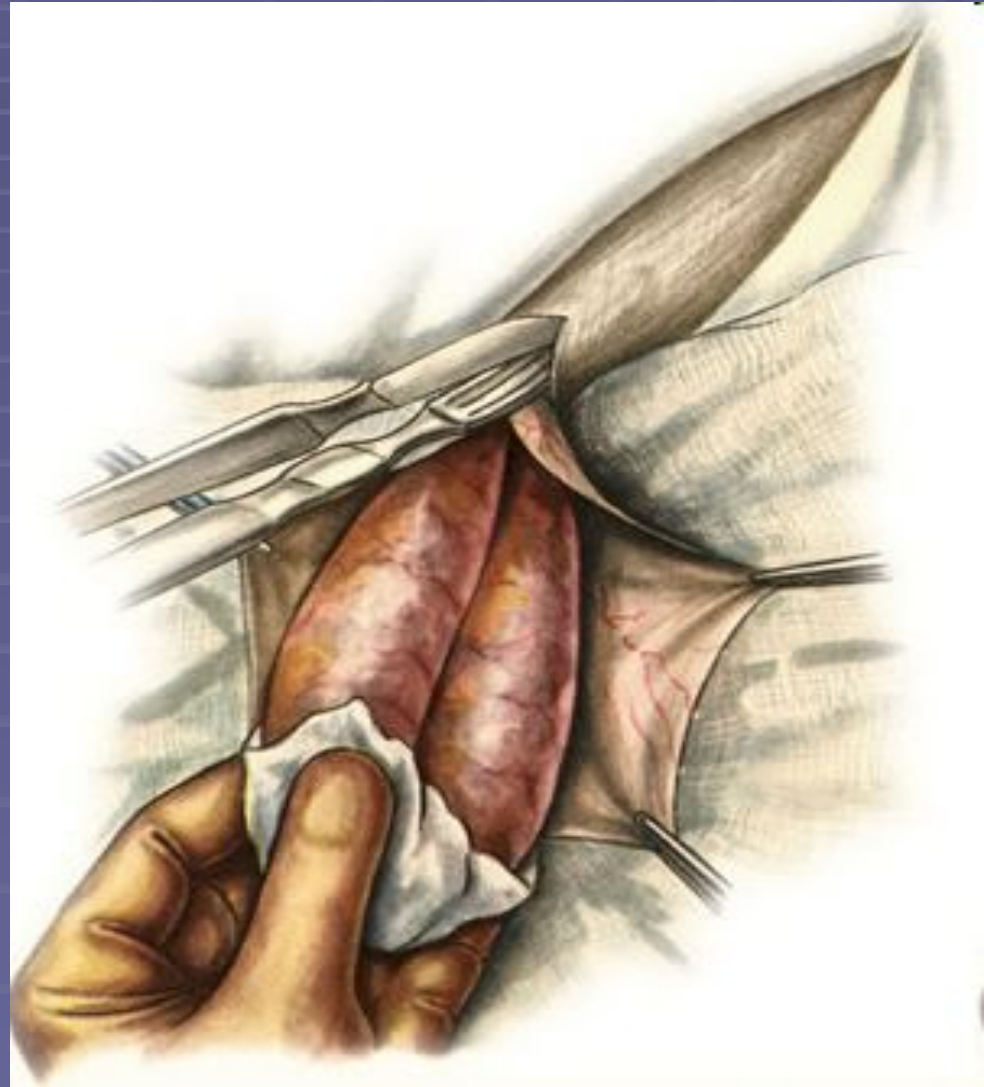
# Особенности операции



- Что это за жидкость, если она:
  - Серозная
  - Геморрагическая
  - Кишечное содержимое
  - В ней плавают макароны
- Что делать, если в грыжевом мешке
- Одна петля кишки
- Две жизнеспособные петли кишки

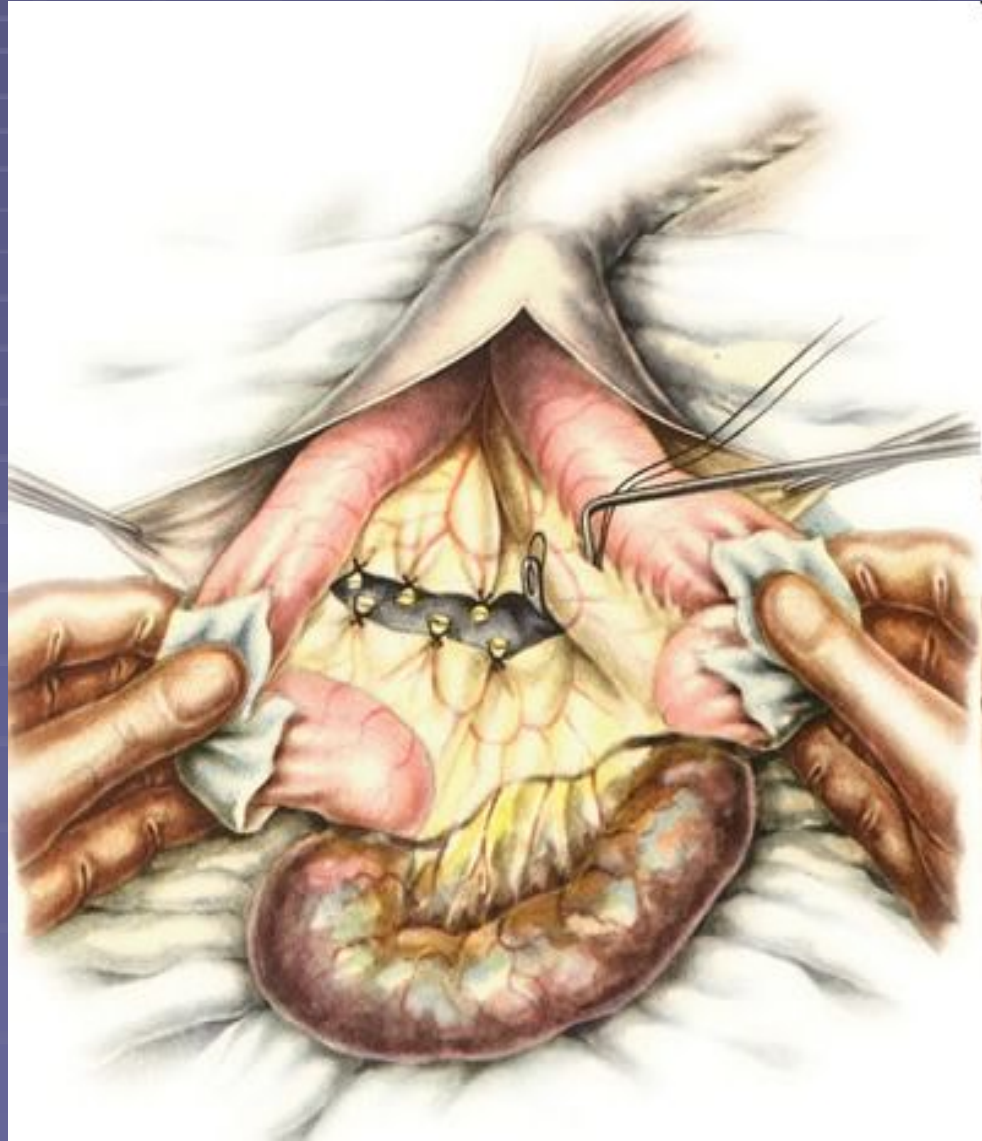
# Особенности операции

Грыжевой мешок вскрыт, ущемленная петля кишки выведена в рану и фиксирована салфеткой. После этого можно рассекать ущемляющее кольцо и оценить жизнеспособность кишки.



# Признаки жизнеспособности кишки

- Розовый цвет
- Отчетливая перистальтика
- Отчетливая пульсация мелких сосудов



# Особенности операции

При нежизнеспособной кишке выполняют ее резекцию

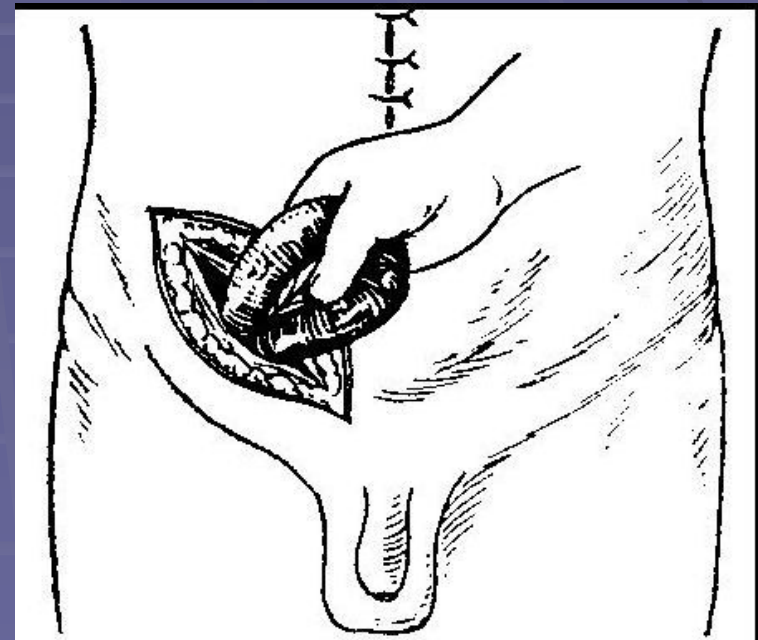
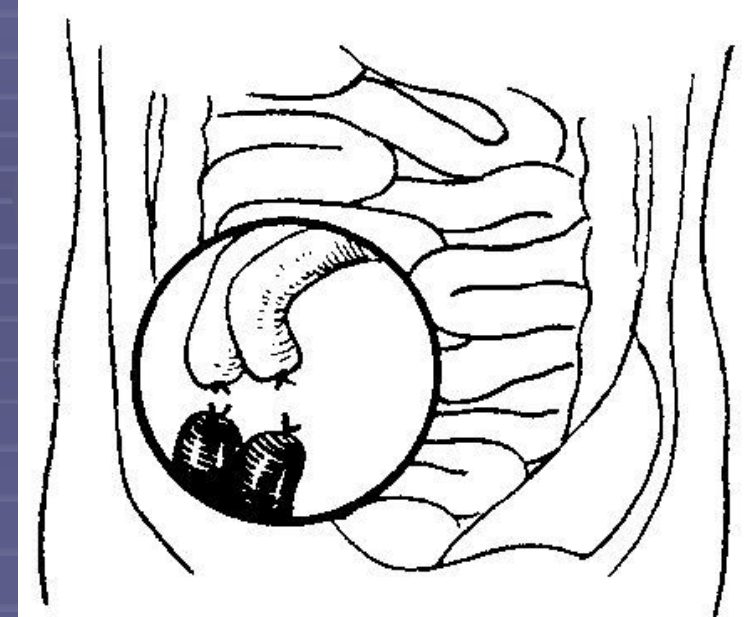
(размер удаляемой кишки?)





# Флегмона грыжевого мешка

- Производится срединная лапаротомия с резекцией кишки со стороны брюшной полости, затем возвращаются к грыже и производят иссечение ущемленной петли одним блоком.



# Сколько удалять кишки?

От странгуляционных борозд 40 см приводящей петли, некротизированный участок и 20 см отводящей петли

# Копростаз

- Копростаз – каловый застой в грыжевом мешке, наблюдается у лиц с атонией кишечника, чаще при больших невправимых грыжах, в старческом возрасте. Желательно консервативное лечение, но возможны пролежни кишки

# Воспаление

■ Воспаление начинается чаще всего вторично, с грыжевого содержимого – «грыжевой аппендицит», воспаление придатков матки и т.д., реже – со стороны грыжевого мешка или кожи (при экземе, при пользовании бандажом).



# Невправимые грыжи

Невправимая грыжа – хронически протекающее осложнение – результат образования сращений грыжевого содержимого с грыжевым мешком, особенно в области шейки, при постоянной травме в момент выхождения внутренностей, при пользовании бандажом. Показана плановая операция

**Благодарю за внимание!!!**  
**Теперь видео!!!**

