

Характерные черты культуры Древней Греции

Греческая культура породила искусство, проникнутое верой в красоту, уважением к достоинству человека.

Любое дошедшее до нас орудие труда и предмет быта той эпохи свидетельствуют о единстве стиля формирования предметной среды периода античной классики, форма изделия полностью отвечает его назначению, функции и конструкции, форма связана с человеком и средой.

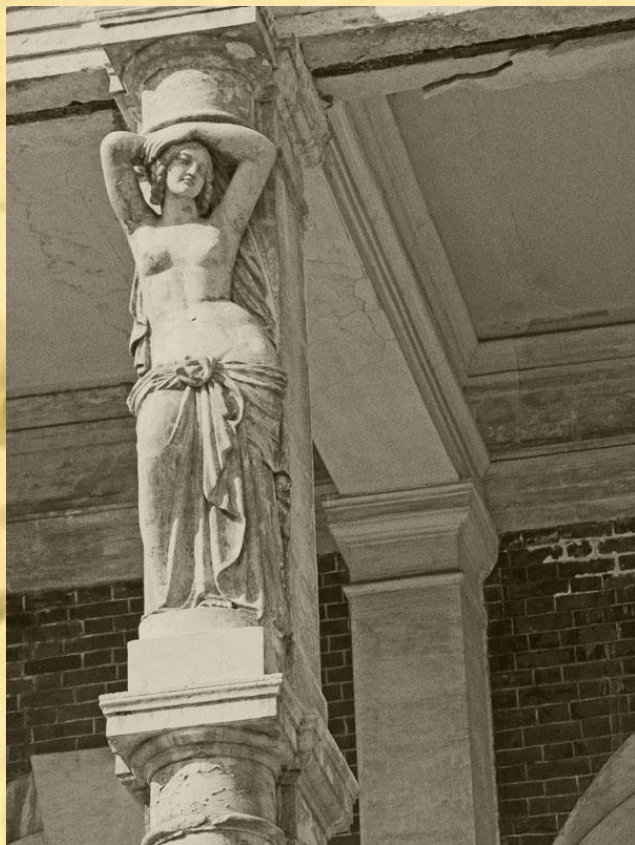
КАРТА ДРЕВНЕЙ ГРЕЦИИ



Древнегреческая архитектура

- простота, правдивость, ясность композиций, гармоничность и пропорциональность общих форм и всех частей
- пластичность органичной связи архитектуры и скульптуры, тесное единство архитектурно-эстетических и конструктивно-тектонических элементов сооружений

Древнегреческие храмы



Кариатида



Храм Парфенон посвящен Афине

Храм Парфенон посвящен Афине

О храме богини Афины Парфенос (Девы), построенном в V в. до н. э. зодчими Иктином и Калликратом в Афинах, самом богатом и знаменитом из греческих городов, говорили: «Если ты не был в Афинах — ты верблюд, если был и не восхитился — осел». Здание Парфенона поставлено, как и большинство греческих храмов, на возвышенной и укрепленной части города — Акрополе. На первый взгляд Парфенон очень прост — мраморный четырехугольник, окруженный невысокими дорическими колоннами, которые почти вдвое ниже колонн Большого театра в Москве. И все-таки здание бесконечно величественно. Его секрет в исключительной ритмичности и гениальной соразмерности частей. Пропорции Парфенона рассчитаны так, что человек, приближаясь к нему, чувствует себя выше, шире в плечах: греки стремились к тому, чтобы архитектура вселяла в человека бодрость и внушала уверенность в себе.

Древнегреческие храмы



Эрехтейон. Храм, посвященный Афине и Посейдону (421-407 до н.э.)

Эрехтейон - своеобразный и сложный по плану храм. Его отличительная черта - выступающий сбоку портик, где перекрытия поддерживали не колонны, а мраморные изваяния в виде женской фигуры - **кариатиды**.

Древнегреческие архитектурные стили



Дорический ордер



Ионический ордер



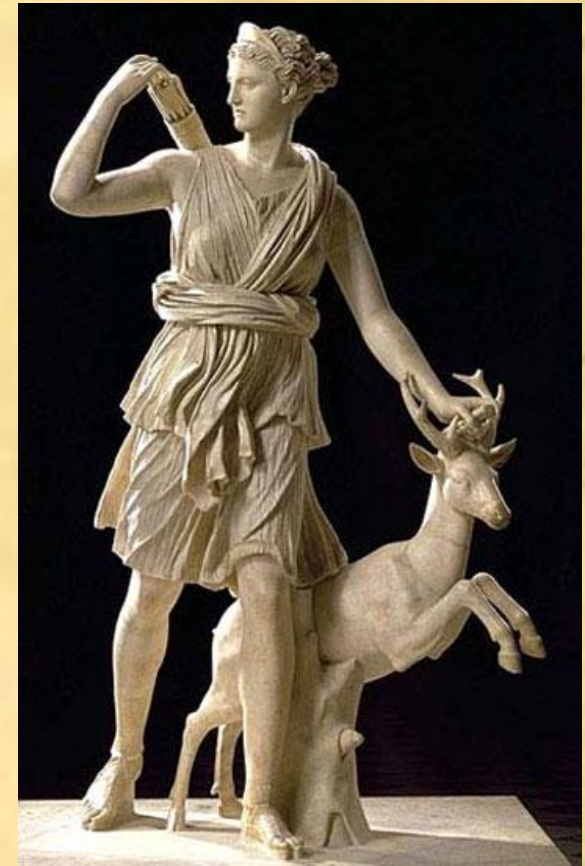
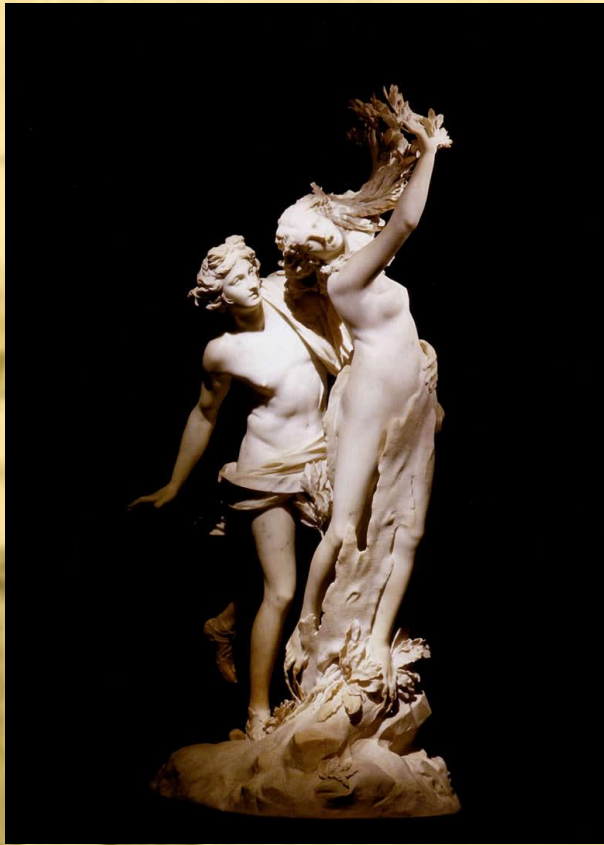
Коринфский ордер

Постепенно растущая популярность театральных постановок привела к тому, что они стали самостоятельным видом искусства и одним из самых страстных увлечений древних греков. По своему устройству, как и любой другой античный театр, он напоминает открытый стадион – зрительские ряды полукругами поднимаются вверх по склонам от орхестры — площадки, где происходило действие. Театр был рассчитаны практически на все население города и вмещал до 17 тысяч зрителей.



Древнегреческая скульптура

образ свободного человека воплотился в каменных изваяниях, как одиночных, так и объединенных в пластические группы



Устройство жилых домов отражает формы общественной жизни и существующие обычаи. Жилища знатных афинян были сложены из тесаного камня, стены снаружи белились известкой. Внутренние помещения греческого дома были украшены настенной живописью и облицовкой. На оштукатуренных стенах развешивалось оружие, глиняные сосуды, иногда ковры и циновки. Расписной кессонный потолок был известен уже в VI в. до н. э. Полы чаще всего были мозаичными, позднее, под влиянием Востока, их стали покрывать коврами.





Греческий (древнегреческий) стиль интерьера характеризуется отсутствием роскоши в интерьере. В интерьере проявляется мощь и сила древнего государства, которая отражается как в мебели, так и отделке и предметах декора. Пастельная гамма в сочетании с мрамором – узнаваемый элемент стиля. На окнах искусные драпировки с узорами. В греческом стиле интерьера предпочтение отдается холодным цветам. Это белый, лимонно-желтый, солнечно-желтый, все оттенки синего (от светло-голубого до самого насыщенного), сине-зеленый, зелёно-голубой, изумрудный цвета.

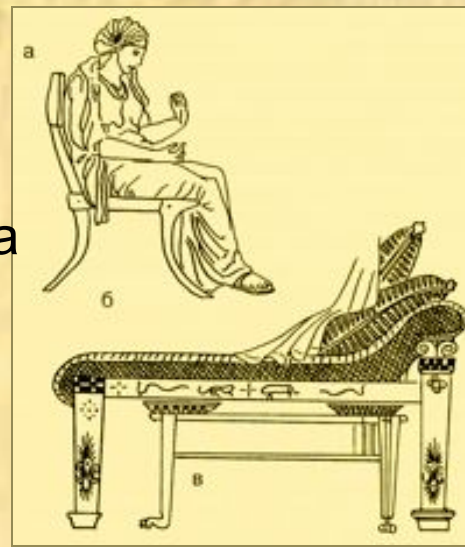
Не только для греческого жилища, но и для всего греческого искусства было характерно гармоничное сочетание жизнеподобия и меры, живой чувственной непосредственности и рациональной конструктивности



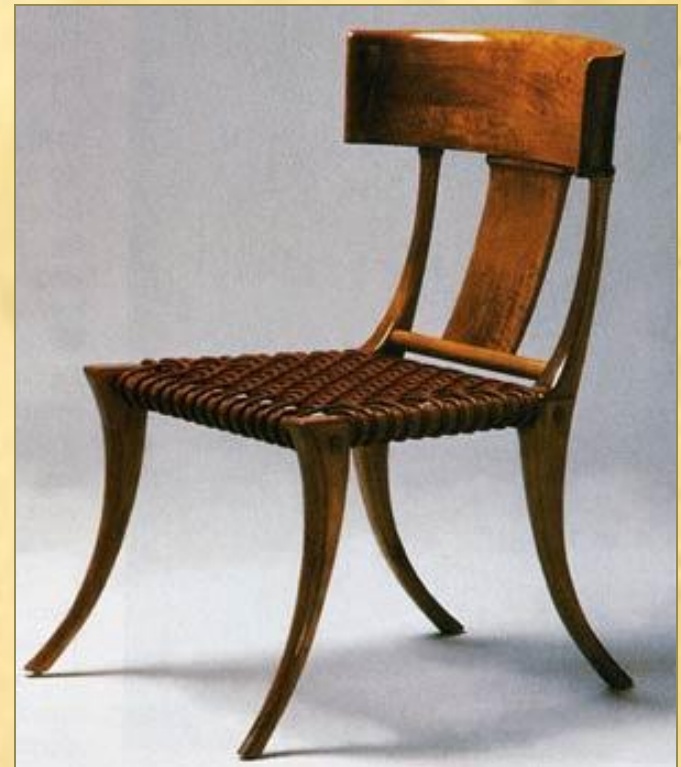
Клисмос – род стула, предназначенного для повседневного употребления. Его форма удивительно точно выражала всю статическую работу материала. В месте наибольшего внутреннего напряжения (на стыке с сидением) ножки были утолщены, их место подчеркнуто головкой *нагеля* - большого гвоздя.

Он был важен для образа вещи, который, в отличие от египетского, содержал в себе разумное техническое начало, выявляя конструктивный смысл.

В клисмосе ощущалась его полная причастность к человеку – изображения сидящих на клисмосе женщин – живой пример того, как предмет и фигура человека органически дополняют одна другую.



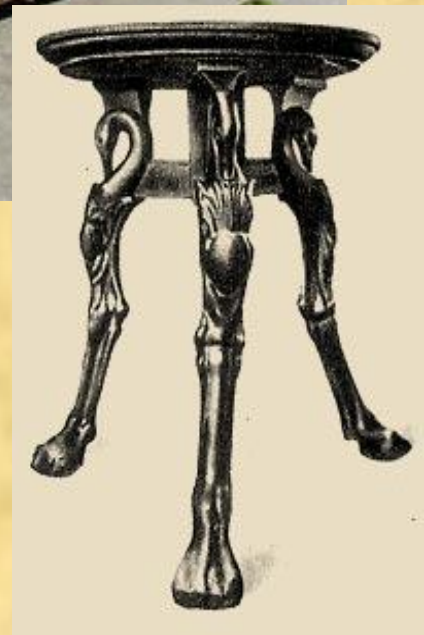
а — стул - клисмос (Афины, IV в. до н. э.);
б — ложе с мягкой обивкой и подушками;
в — стол обеденный



Мебель Древней Греции



КЛИНЭ



трапедза

Греческая керамика



гидрия



кратер

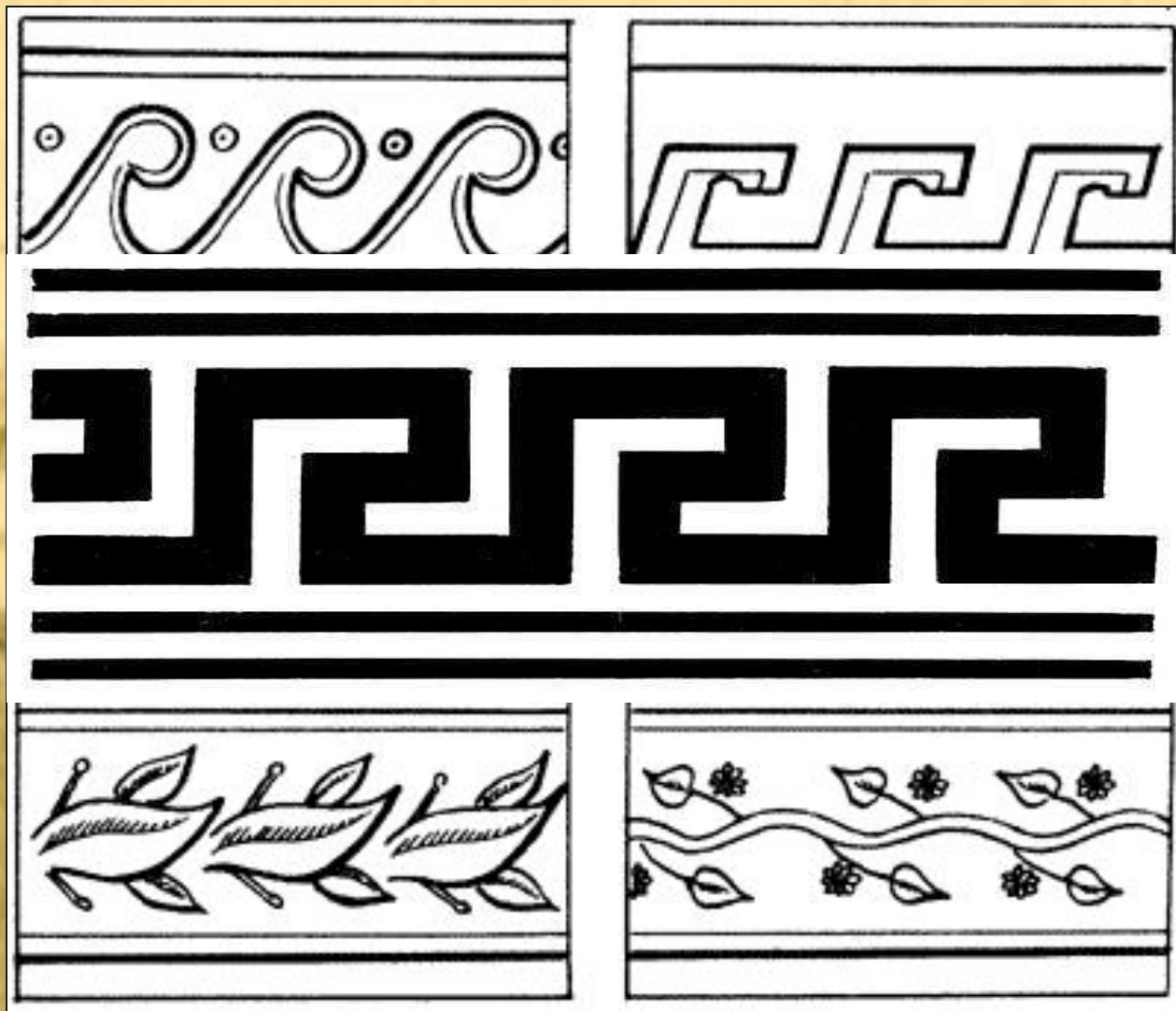


киаф



амфора

Орнамент

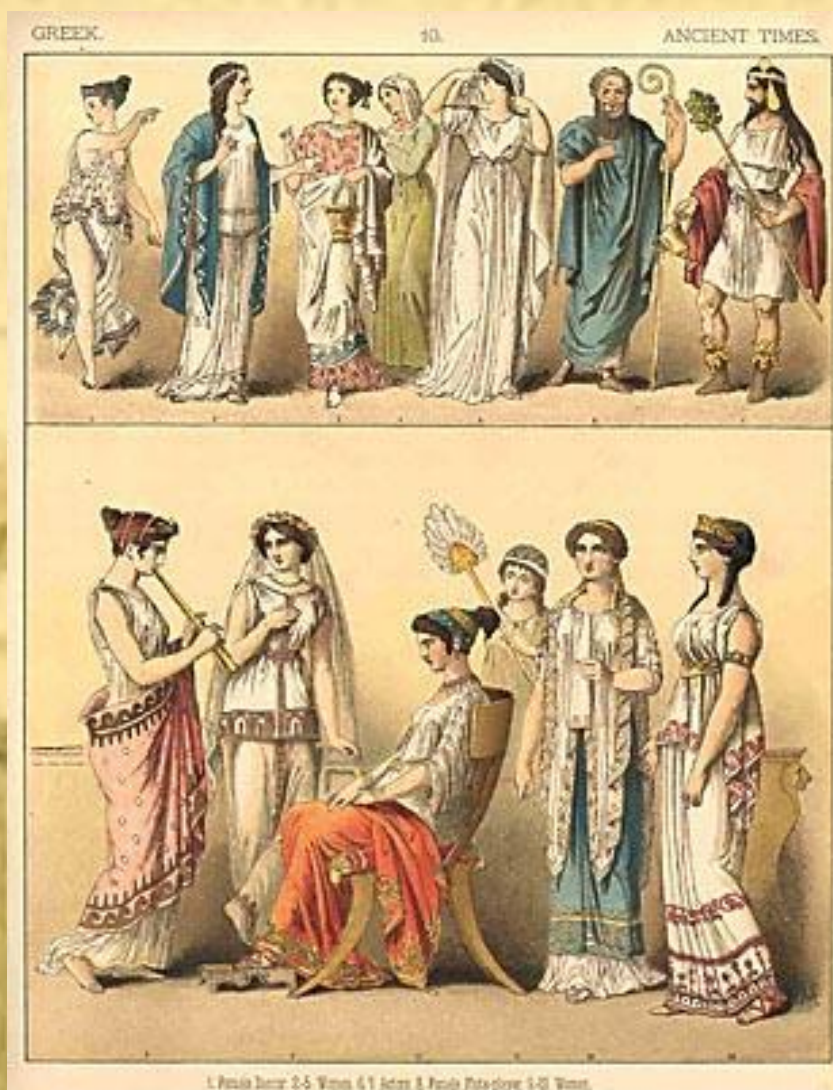


Узоры орнамента
связаны с
природой, носят
стилизованный
геометрический
или
растительный
характер.
Это — меандр,
критская волна,
пальметта.
Орнамент
ритмичен,
раппорт
строится по
горизонтали.

Орнамент в отделочных материалах



Одежда



Одежда древних греков давала простор для художественного творчества; искусству драпировки был обучен каждый гражданин.

Два её основных вида – *хитон* и *гиматий* не было необходимости сшивать.

Головные уборы надевались изредка: во время военных походов и путешествий на голове носили шляпу с полями, называемую *петас*, а на плечи накидывалась *хламида* – род плаща из плотной ткани.



Основные характеристики древнегреческого искусства: гармония, уравновешенность, упорядоченность, успокоенность, красота форм, пропорциональность. Оно глубоко гуманистично, так как рассматривает человека как "центр Вселенной и меру всех вещей". Искусство носит идеалистический характер, так как представляет человека в его физическом и моральном совершенстве. Главная цель древнегреческого искусства — ***эстетическое наслаждение***.