A photograph of two young women and a white fluffy dog in an outdoor urban setting. One woman stands holding the dog's leash, while the other crouches petting it. The background shows a multi-story building and trees.

Организация площадок для выгула собак в Санкт-Петербурге

В настоящее время в Санкт-Петербурге жителями города содержится около **300 тыс.** домашних собак, владельцами которых являются порядка **1 000 000 человек**



Текущая

Я

27 сентября 2012 года

протоколом

№ 7 Городского

благоустрой-

ства

Правительства Санкт-

Петербурга была утверждена

Адресная программа

размещения площадок для

выгула собак в Санкт-Петербурге

на 2012–2013 годы,

штаба

ства

Санкт-

Петербурга

была утверждена

Адресная программа

размещения площадок для

выгула собак в Санкт-Петербурге

на 2012–2013 годы,

штаба

ства

Санкт-

Петербурга

была утверждена

Адресная программа

размещения площадок для

выгула собак в Санкт-Петербурге

на 2012–2013 годы,

штаба

ства

Санкт-

Петербурга

была утверждена

Адресная программа

размещения площадок для

выгула собак в Санкт-Петербурге

на 2012–2013 годы,

штаба

ства

В результате мониторинга выявлено, что вышеуказанная

**Программа
выполнена лишь
на**

14%

(площадки организованы по 14 обозначенным адресам из 99).

Вместе с тем, на территории районов в настоящее время

функционируют 25

площадок, организованных в местах, не обозначенных в

Программе. Таким образом,

в городе существует 34 площадки для выгула собак. При

этом, ни одной площадки для выгула собак нет в 6

районах.

ВСЕГО **34** ПЛОЩАДКИ



Программа выполнена на **14 %**

**В настоящий момент
нет площадок в 6 районах:**



Нет площадок:

1. Невский
2. Пушкинский
3. Петродворцовый

Нет площадок

и не планируется:

4. Колпинский
5. Красногвардейский
6. Центральный

Основные сложности с организацией площадок

Адресная программа размещения площадок для выгула собак в Санкт-Петербурге на 2012–2013 годы практически **не реализована** в связи с **отсутствием надлежащего законодательного регулирования вопроса размещения и содержания площадок для выгула собак в Санкт-Петербурге.**

В феврале 2019 года Правительство Санкт-Петербурга внесло изменения в **Правила благоустройства территории Санкт-Петербурга** в соответствии с которым **площадки для выгула животных могут быть отнесены к малым архитектурным формам**, могут оборудоваться и содержаться **за бюджетные средства администрациями районов и органами МСУ**. Решению данной проблемы будет также способствовать внесение изменений в Закон Санкт-Петербурга от 23 сентября 2009 года № 420-79 «Об организации местного самоуправления в Санкт-Петербурге» - дополнение полномочий органов МСУ функцией **определения на территории муниципального образования мест, разрешенных для выгула домашних животных** (20 июня 2019 года документ принят во 2-м чтении).

Вместе с тем на региональном уровне в настоящее время **отсутствует нормативно-правовой акт**, содержащий требования по организации специализированных площадок для выгула животных. Данные НПА имеются в других регионах, например в Москве.

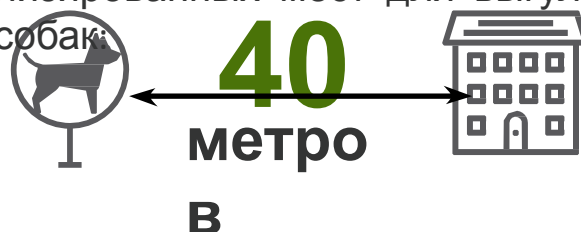
Отсутствие свободных удобных площадок для оборудования мест для выгула собак, особенно в плотно застроенных центральных районах города.

Негативное отношение жителей, не имеющих собак, к оборудованию площадок для выгула собак за счет сокращения

Норматив НО- правовые требовани Я

НА
ФЕДЕРАЛЬНОМ
УРОВНЕ

На федеральном уровне в настоящее время действуют следующие рекомендации по оборудованию специализированных мест для выгула



1. Согласно СНиП размещение площадок для выгула собак необходимо предусматривать **на расстоянии от окон жилых и общественных зданий не менее 40 метров** (п. 7.5. СП 42.13330.2016 Гра-

2. Приказом Минстроя России от 13.04.2017 N 711/пр «Об утверждении методических рекомендаций для подготовки правил благоустройства территорий населений, городских округов, муниципальных районов» (Актуализированная редакция СНиП 2.07.01-89*) утверждены Общие рекомендации к процессу инвентаризации территории поселений, городских округов в целях формирования муниципальных программ формирования современной городской среды на 2018-2022 гг. Пункт 6.12.6 содержит **рекомендации по организации площадки для выгула собак:**
 - Площадки для выгула собак рекомендуются размещать на территориях общего пользования, **за пределами санитарной зоны источников водоснабжения первого и второго поясов.**

- Для покрытия поверхности части площадки, предназначенной для выгула собак, рекомендуется предусматривать выровненную поверхность, обеспечивающую **хороший дренаж**, не травмирующую конечности животных (газонное, песчаное, песчано-земляное), а также удобство для регулярной уборки и обновления. Поверхность части площадки, предназначенной для владельцев собак, рекомендуется проектировать с твердым или комбинированным видом покрытия (плитка, утопленная в газон, и др.). Подход к площадке рекомендуется оборудовать твердым видом покрытия.

- На территории площадки рекомендуется предусматривать

Нормативн о- правовые требования к площадкам

НА РЕГИОНАЛЬНОМ
УРОВНЕ

На региональном уровне отсутствует нормативно-правовой акт, содержащий требования по организации специализированных площадок для выгула животных.

В соответствии с постановлением Правительства Санкт-Петербурга от 21 февраля 2019 года №83 «О внесении изменений в постановление Правительства Санкт-Петербурга от 09.11.2016 №961» в Правила благоустройства территории Санкт-Петербурга добавлено **положение об оборудовании для выгула и дрессировки животных, урнах для экскрементов животных как элементах благоустройства**. Также такое оборудование может быть отнесено к малым архитектурным формам.

Таким образом, в настоящее время у органов местного самоуправления и администраций районов появились полномочия по организации и содержанию площадок для выгула домашних животных.

В настоящее время в Законодательном собрании Санкт-Петербурга рассматривается проект Закона Санкт-Петербурга «О разграничении полномочий Законодательного собрания Санкт-Петербурга и Правительства Санкт-Петербурга в области обращения с животными». Предполагается внести в Закон Санкт-Петербурга от 23 сентября 2009 года №420–79 «Об организации местного самоуправления в Санкт-Петербурге» изменение, **дополнив полномочия органов МСУ функцией определения на территории муниципального образования мест, разрешенных для выгула домашних животных**. 20 июня 2019 года документ принят во 2-м чтении

Расположение площадки



↑ общественные здания

>40 м



↑ жилые здания

>40 м



↑ районы с плотной застройкой

< 400 м

прочие

< 600 м

приказ Минстроя России от
13.04.2017 N 711
пункт 6.12.6

Инфраструктура



Зеленные насаждения

за территорией площадки и
ограживают ее

Размеры площадок для выгула животных

400-600 м²
на территориях
жилого назначения

400-800 м²
на прочих территориях

Территория должна
находиться за пределами
1 и 2 пояса зон охраны
источников питьевого
водоснабжения



Рекомендации

РЕКОМЕНДАЦИИ

1 Правительству Санкт-Петербурга утвердить **Регламент по созданию и содержанию площадок для выгула и дрессировки собак.**

2 Обеспечить выделение Администрациям районов **средств из бюджета на создание площадок для выгула собак.**

3 В местах, традиционно используемых для выгула собак, где по объективным причинам невозможно оборудовать площадки для выгула, разместить **специальные контейнеры с бумажными пакетами для сбора экскрементов животных и информацию о необходимости владельцам собак убирать за своими питомцами.**

4 Организовать активную кампанию по информированию жителей города о местах расположения **площадок для выгула собак, местах размещения специальных контейнеров для сбора экскрементов животных.**

5 Информирование целесообразно организовать посредством создания **специального мобильного приложения и / или включения информации в геоинформационные системы** (2ГИС, Гугл-карты, Яндекс-карты и т. д.), а также посредством размещения информации на сайтах органов власти и в непосредственной близости от самих площадок для выгула и мест, традиционно используемых для выгула собак.

Бюджетные площадки для выгула

В ходе проведения уличных опросов и экспертных интервью среди собаководов, было установлено, что определяющим фактором посещения специальной площадки является возможность спуска собак с поводка. Хозяева отмечают, что в рамках городской среды, на территории существующих парков и скверов, выгул собак возможен лишь на привязи и с намордником (в случае с крупными животными), в свою очередь, домашним питомцам необходимы ежедневные физические нагрузки, включающие в себя свободный бег на безопасной территории.

Для удовлетворения минимальных жизненно-необходимых для собак потребностей, предлагается организация упрощённых социализированных площадок, включающих в себя лишь установленное по периметру ограждение и запирающуюся калитку.

Ограждение специальной площадки для выгула животных должно быть высотой не менее 2,0м. Расстояние между элементами и секциями ограждения, его нижнем краем и землёй не должно позволять животному покинуть площадку или получить травму.

Бюджетная площадка



400 кв.м.

240 000 рублей



800 кв.м.

360 000 рублей

Исходя из средней стоимости забора:
за 1 метр 1500 рублей

Монтаж с бетонированием - 1500 за 1 метр

1



2 463 236, 22 ₺



50 чел

6



360 000 ₺



300 чел

10



240 000 ₺



600 чел

6 000 площадок



Для дрессуры

12 млрд



Прогулочная 800 м

2,2 млрд



Прогулочная 400 м

1,5 млрд

Диспенсеры с пакетами

В рамках реализации проекта «Бюджетных площадок» предполагается сотрудничество с представленными поблизости от предполагаемой площадки для выгула собак зоомагазинами. Заключается проект в партнёрском сотрудничестве с представителями профильного коммерческого сектора.

Установленный диспенсер брендируется под «Спонсора» и выступает в качестве рекламного места, на условиях бартера (пополнение его пакетами).

Таким образом, контакт с рекламой осуществляется напрямую целевым потребителем.

Диспенсеры



Диспенсер-держатель
Стоимость 3 000 руб



Диспенсер
Стоимость 376 руб



Диспенсер штыревой
Стоимость 750 руб



Диспенсер-держатель
Стоимость 2 290 руб

Пакеты



Фасовочные пакеты
28x14 см.

1000 шт. 5 000 руб.
1 шт 5 руб.



Фасовочные пакеты
30x17 см.

1000 шт. 1259 руб. 60 коп
1 шт. 1 руб. 20 коп.



Фасовочные пакеты
24x37 см.

1000 шт. 190 руб.
1 шт 19 коп.

Имеющиеся в настоящее время площадки для выгула собак

АДМИРАЛТЕЙСКИЙ РАЙОН

Московский пр., 79
(1 410 кв. м.)

Орган,
ответственн
ый за
содержание

МО
Измайловское



Бумажная ул., 20–22
(650 кв. м.)

Орган,
ответственн
ый за
содержание

МО
Екатерингофский



ВАСИЛЕОСТРОВСКИЙ РАЙОН

Морская наб., 39
(563 кв. м.)

Орган,
ответственн
ый за
содержание

Оборудование
— МО
Декабристов.
Площадка
бесхозная



Морская наб., 17
(294 кв. м.)

Орган,
ответственн
ый за
содержание

Оборудование
— МО
Декабристов.
Площадка
бесхозная



ВАСИЛЕОСТРОВСКИЙ РАЙОН

**Мичманская ул., 4
(240 кв. м.)**

Орган,
ответственн
ый за
содержание

Площад
ка
бесхозн
ая



ВЫБОРГСКИЙ РАЙОН

**пос.
Парголово,
ул. 1-го мая,
83 (300 кв. м.)**

Орган,
ответственн
ый за
содержание

Отдел по
благоустройству
Администрации
МО п.
Парголово



**Придорожная аллея, 19
(350 кв. м.)**

Орган,
ответственн
ый за
содержание

Отдел по
благоустройс
тву
Администрац
ии МО №15



**Луначарского пр.,
68/2 (550 кв. м.)**

Орган,
ответственн
ый за
содержание

Отдел по
благоустройс
тву
Администрац
ии МО №15

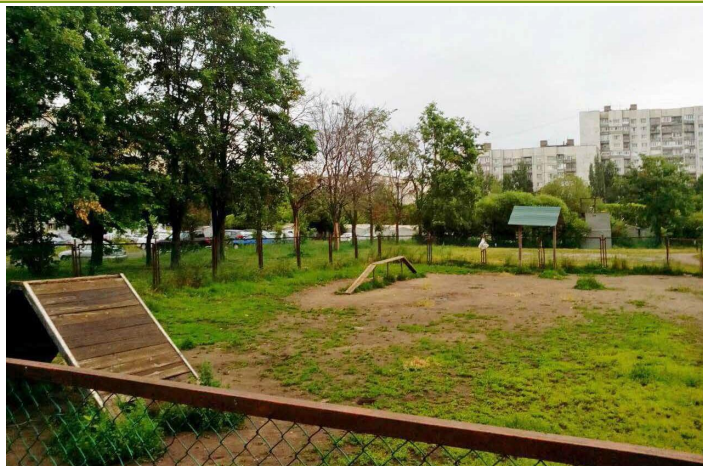


ВЫБОРГСКИЙ РАЙОН

Есенина ул.,
27А (250 кв. м.)

Орган,
ответственн
ый за
содержание

Отдел по
благоустройству
Администрации
МО
№16



КАЛИНИНСКИЙ РАЙОН

Верности ул., 44
(2 000 кв. м.)

Орган,
ответственн
ый за
содержание

Администра
ция района



КИРОВСКИЙ РАЙОН

Ветеранов пр., 91

Орган,
ответственн
ый за
содержание

Администра
ция района



М. Жукова ул., 54/6

Орган,
ответственн
ый за
содержание

Администра
ция района



КИРОВСКИЙ РАЙОН

Морской пехоты ул., 10/1

Орган,
ответственн
ый за
содержание

МО
Красненькая
речка



Канонерский остров, 8А

Орган,
ответственн
ый за
содержание

МО Морские
ворота



КРАСНОСЕЛЬСКИЙ РАЙОН

Десантников ул., 12/1

Орган,
ответственн
ый за
содержание

МО Южно-
Приморский.
Администра
ция района



Адмирала Черокова ул., 20А

Орган,
ответственн
ый за
содержание

МО Южно-
Приморский.
Администра
ция района



КРОНШТАДТСКИЙ РАЙОН

Восстания ул., 5 (350 кв. м.)

Орган,
ответственн
ый за
содержание

Отдел
районного
хозяйства
и
благоустройства.



Мануильского ул., 45/3 (350 кв. м.)

Орган,
ответственн
ый за
содержание

Отдел
районного
хозяйства
и
благоустройства



Гидростроителей ул. (между КАД и кварталом 19-А) (590 кв. м.)

Орган,
ответственн
ый за
содержание

Отдел
районного
хозяйства
и
благоустройства



Рыбачий проезд, южнее дома №5 (800 кв. м.)

Орган,
ответственн
ый за
содержание

Местная
Администрация
города
Кронштадта



КРОНШТАДТСКИЙ РАЙОН

Адмирала Грейга
ул., южнее дома
№1

(1 200 кв. м.)

Орган,
ответственн
ый за
содержание

Отдел
районного
хозяйства
и
благоустройства



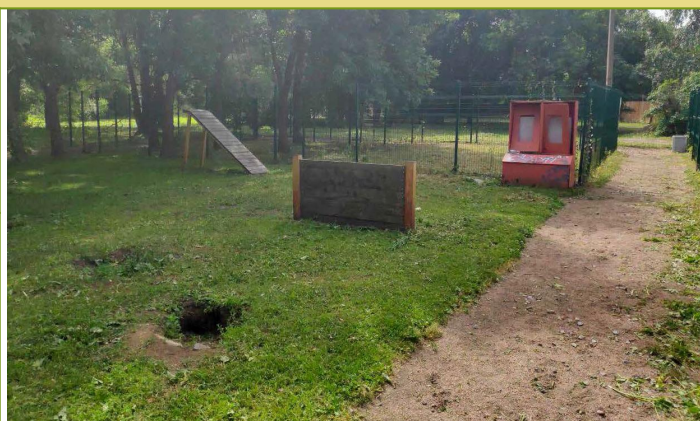
КУРОРТНЫЙ РАЙОН

г. Сестрорецк,
ул. Коммунаров, 24

(120 кв. м.)

Орган,
ответственн
ый за
содержание

МО г. Сестрорецк



МОСКОВСКИЙ РАЙОН

Среднерогатская ул.,
8/1 **(400 кв. м.)**

Орган,
ответственн
ый за
содержание

Администра
ция района



Пулковская ул.,
8/4 **(300 кв. м.)**

Орган,
ответственн
ый за
содержание

Администра
ция района



МОСКОВСКИЙ РАЙОН

Кубинская ул.,
газоны со стороны
ЗСД

(100 тыс. кв. м.)

Орган,
ответственн
ый за
содержание

Администра
ция района

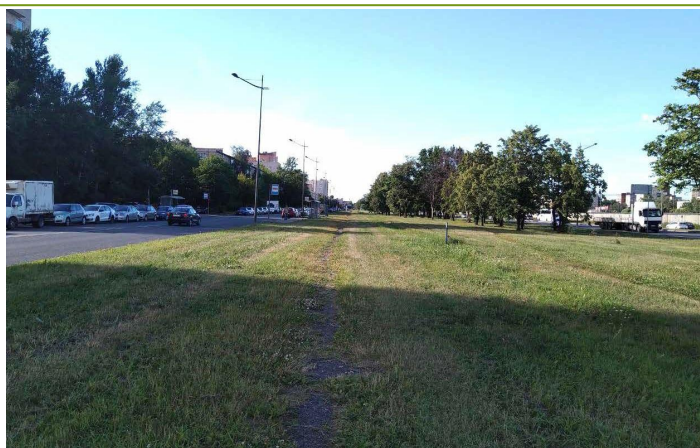


Витебский пр.,
разделительные
газоны от
Бассейной ул.
до Звездной ул.

(90 тыс. кв. м.)

Орган,
ответственн
ый за
содержание

Администра
ция района



ПЕТРОГРАДСКИЙ РАЙОН

Зверинская ул., 7–9

Орган,
ответственн
ый за
содержание

Администра
ция района



Большой проспект П. С.,
57

Орган,
ответственн
ый за
содержание

МО
Кронверкское



ПРИМОРСКИЙ РАЙОН

Долгоозерная ул., на пересечении с Ольховой ул.

Орган, ответственный за содержание

МО Озеро Долгое



Планерная ул., на пересечении с Камышовой ул.

Орган, ответственный за содержание

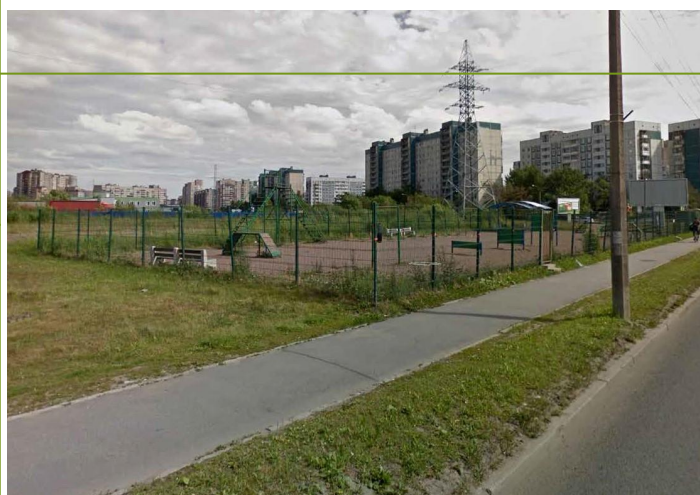
МО №65



Яхтенная ул., на пересечении с Оптиков ул.

Орган, ответственный за содержание

МО №65



Афонская ул., 16

Орган, ответственный за содержание

МО Коломяги



ПУШКИНСКИЙ РАЙОН

Промышленная ул., 9Б

Орган,
ответственн
ый за
содержание

Администра
ция района



Саперная ул., около пересечения с Тиньковым пер.

Орган,
ответственн
ый за
содержание

Администра
ция района

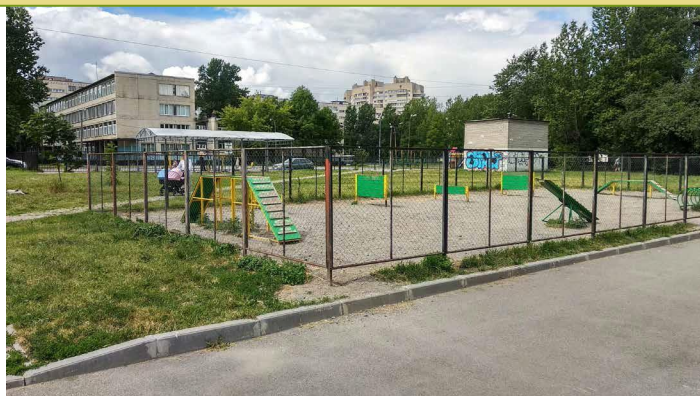


ФРУНЗЕНСКИЙ РАЙОН

Бухарестская ул., 57 (200 кв. м.)

Орган,
ответственн
ый за
содержание

Администрация
МО
Георгиевский



Белы Куна ул., 13/4 (700 кв. м.)

Орган,
ответственн
ый за
содержание

Администрация
МО
№72



Планируемые площадки для выгула собак

АДМИРАЛТЕЙСКИЙ РАЙОН	
Курляндская ул., 8	
Орган, ответственный за содержание	МО Екатеринбургский
	
Сад «Олимпия»	
Орган, ответственный за содержание	МО Семеновский
	
Курляндская ул., 35Г	
Орган, ответственный за содержание	МО Екатеринбургский
	
наб. р. Фонтанки, 90/5	
Орган, ответственный за содержание	МО Семеновский
	

ВАСИЛЕОСТРОВСКИЙ РАЙОН

Кораблестроителей ул.,
12

(700 кв. м.)

Орган,
ответственн
ый за
содержание

Администра
ция района



Нахимова ул., 11

(340 кв. м.)

Орган,
ответственн
ый за
содержание

Администра
ция района



ВЫБОРГСКИЙ РАЙОН

Луначарского пр.,
58/3 (250 кв. м.)

Орган,
ответственн
ый за
содержание

Отдел
районного
хозяйства и
благоустройст
ва
Выборгского
района



Ивана Фомина ул.,
5/1 (250 кв. м.)

Орган,
ответственн
ый за
содержание

Отдел
районного
хозяйства и
благоустройст
ва
Выборгского
района



КИРОВСКИЙ РАЙОН

В квартале,
ограниченном:
**Стойкости ул.,
Ветеранов пр.,
Генерала Симоняка
ул., Солдата Корзуна
ул.**

Орган,
ответственн
ый за
содержание

Администра
ция района



В квартале,
ограниченном: **Стачек
пр., 105, Маршала
Жукова пр., 30/2**

Орган,
ответственн
ый за
содержание

Администра
ция района



В квартале,
ограниченном: **Танкиста
Хрустицкого ул.,
Народного Ополчения
пр., Дачный пр.,
Новаторов б-р**

Орган,
ответственн
ый за
содержание

Администра
ция района

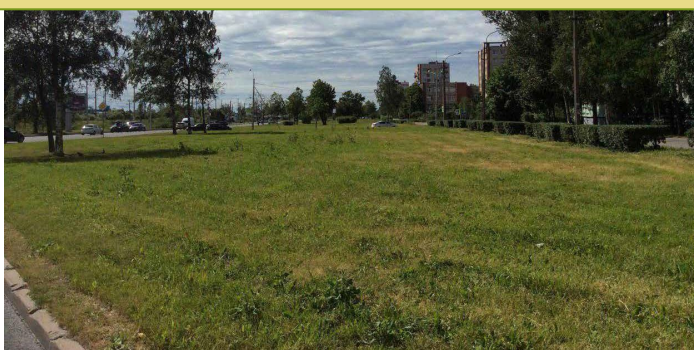


КРАСНОСЕЛЬСКИЙ РАЙОН

**Народного ополчения
пр., 221**

Орган,
ответственн
ый за
содержание

Администра
ция района



КРАСНОСЕЛЬСКИЙ РАЙОН

Казакова ул., 68/1

Орган,
ответственн
ый за
содержание

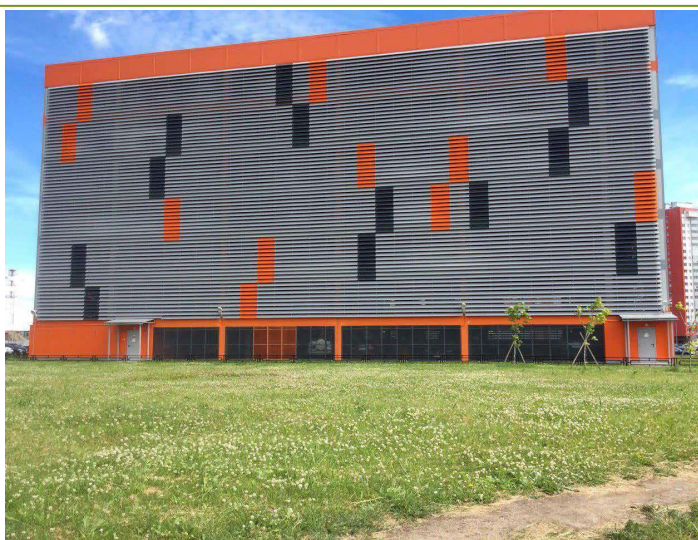
Администра
ция района



Казакова ул., 78/1

Орган,
ответственн
ый за
содержание

Администра
ция района

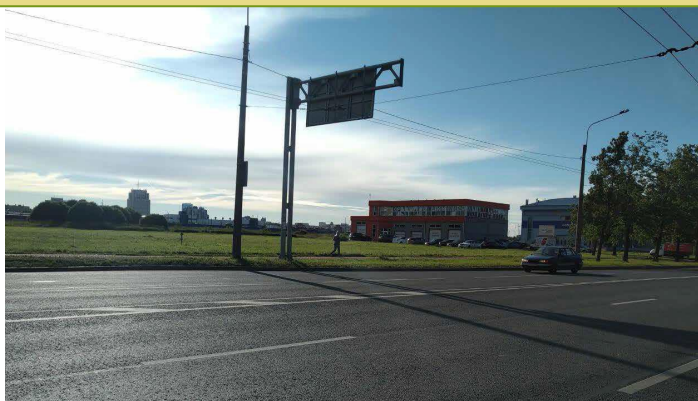


МОСКОВСКИЙ РАЙОН

Орджоникидзе ул., 50А

Орган,
ответственн
ый за
содержание

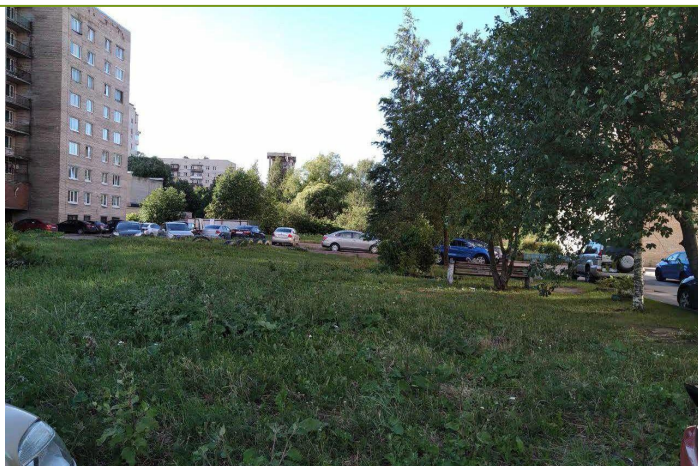
Администра
ция района



Звездная ул., 15/2А (Около 300 кв. м.)

Орган,
ответственн
ый за
содержание

Администра
ция района



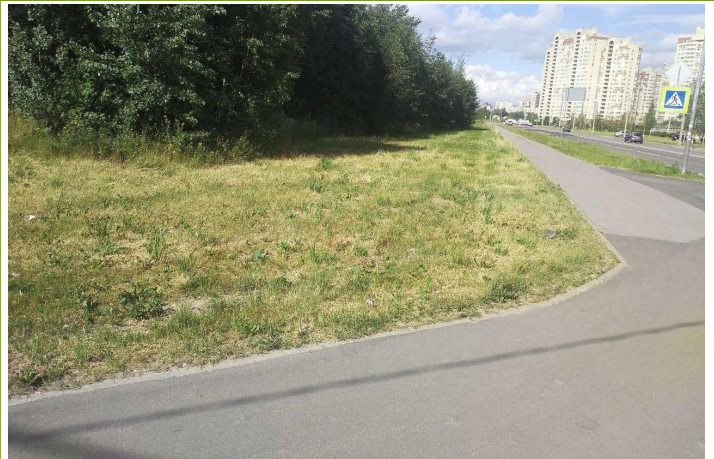
НЕВСКИЙ РАЙОН

**Пересечение
Ворошилова
ул. и Ванеева
ул.**

(3 500 кв. м.)

Орган,
ответственн
ый за
содержание

Отдел
благоустройст
ва Невского
района

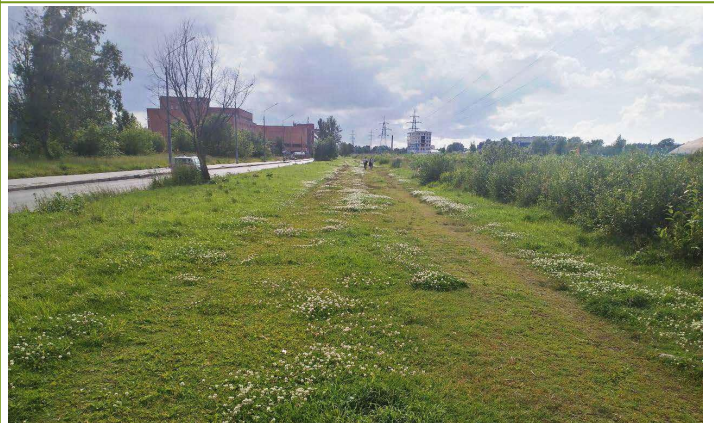


**Новоселов ул. —
между
Дальневосточным
пр. и пр.
Большевиков**

(около 8 800 кв. м.)

Орган,
ответственн
ый за
содержание

Отдел
благоустройст
ва Невского
района

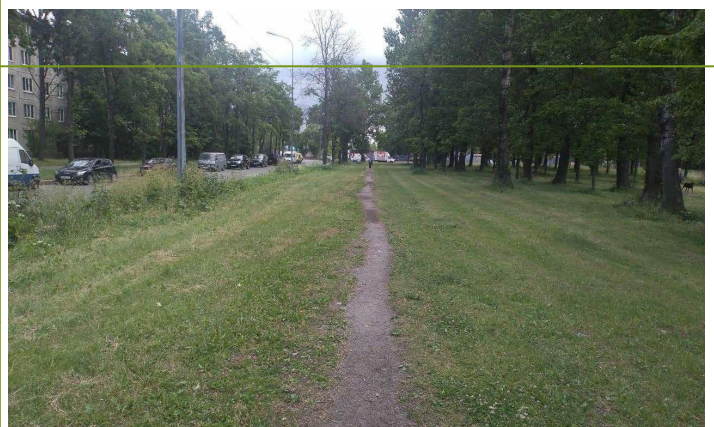


**Кибальчича ул. —
между Шелгунова
ул.
и Белевским переулком**

(около 6500 кв. м.)

Орган,
ответственн
ый за
содержание

Отдел
благоустройст
ва Невского
района



ПЕТРОГРАДСКИЙ РАЙОН

наб. р. Карповки

Орган,
ответственн
ый за
содержание

Администра
ция района



ПЕТРОДВОРЦОВЫЙ РАЙОН

г. Петергоф,
ул.
Халтурина
(пересечение с
Бобыльской дорогой у
ж/д полотна)

Орган,
ответственн
ый за
содержание

Администра
ция района



г. Ломоносов,
Швейцарская ул., 24,
(севернее
ветеринарной
клиники)

Орган,
ответственн
ый за
содержание

Администра
ция района



ПРИМОРСКИЙ РАЙОН

Яхтенная ул., 13

Орган,
ответственн
ый за
содержание

Администра
ция района



Ситцевая ул.,
восточнее д.
№1 по ул.
Оптиков

Орган,
ответственн
ый за
содержание

Администра
ция района



ПРИМОРСКИЙ РАЙОН

Туполевская ул., 6

Орган,
ответственн
ый за
содержание

Администра
ция района



ФРУНЗЕНСКИЙ РАЙОН

Малая Балканская ул.,
51/4

Орган,
ответственн
ый за
содержание

Отдел
благоустройс
тва
Администрац
ии
Фрунзенского
района

