



*Традиции оленеводства в моей семье*

*Автор: Рочева Валентина,  
учащаяся Гимназии № 3.  
8 «Б» класса*

г. Инта, 2017 г.

## Задачи моей работы:

- описать особенности работы и жизни пастуха-оленевода;
- узнать, кто из моих родственников занимался оленеводством;
- проследить, степень сохранности традиционного хозяйственного комплекса,
- выявить, что нового мои предки коми-ижемцы привнесли в оленеводство.





## Методы исследования:

- анкетирование;
- наблюдение;
- поиск информации в Интинском краеведческом музее;
- изучение исторической литературы, периодических изданий, материалов по этологии северного оленя;
- анализ опыта работы пастухов-оленоводо бригады № 4 ГУП «Петруньское»;
- обобщение полученной информации.

## Культура управления северным оленем – важнейшее достижение северных народов



Оленей нужно постоянно приручать к близости человека.

По сей день по степени прирученности «домашний» северный олень находится в полудиком состоянии и очень пуглив, его нельзя причислить к домашним животным. Домашними животными считаются те, которые живут в искусственной среде, созданной человеком, питаются кормами, приготовленными человеком.

## *Работа оленевода ответственна и трудна*



Пастух отлавливает ездовых оленей

В задачу пастуха на дежурстве входит:

- не допускать откол оленей;
- перегонять оленей на новое пастбище, не мешая им пастись;
- не собирать в плотную массу;
- летом - не позволять оленям долго крутиться на одном месте;
- зимой – не позволять долго лежать на одном месте;
- поить оленей;
- защищать от хищников.

# Наиболее благоприятное место для летнего выпаса - морское побережье или горные кряжи



Спасаясь от оводов, олени бегут против ветра

- значительный вред приносят личинки кожного овода, которые самки оводов откладывают на различные участки тела оленя.
- Средняя плодовитость самки кожного овода 600-700 яиц.
- Яйца откладываются на волосяной покров, но затем вышедшие из яйца личинки внедряются в кожу.

Олени круглый год содержатся на подножном корму. Пищей оленям зимой служит - мох - ягель, выкапываемый из-под снега; поздней весной, летом и осенью к этому добавлялась трава, листья кустарников и грибы.



Ягель

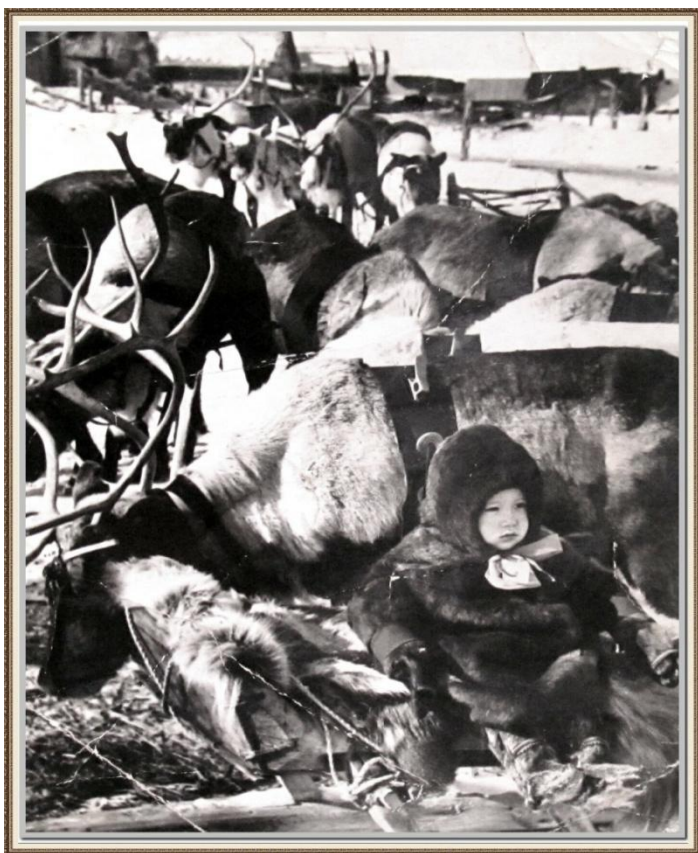


Пушица - излюбленное лакомство оленей

Как рост животных так и нагул происходит в основном только на летних пастбищах; чем продолжительнее вегетативный период, тем крупнее животные и выше прирост взрослых особей

Братья Хозяиновы, уроженцы села Мохча, основали село Петрунь в 1871 г. Один из братьев Иван начал заниматься оленеводством.

Село Петрунь, 1974 г.



Моя прабабушка, Беляева Варвара Тимофеевна, на летних пастбищах 1979 г.



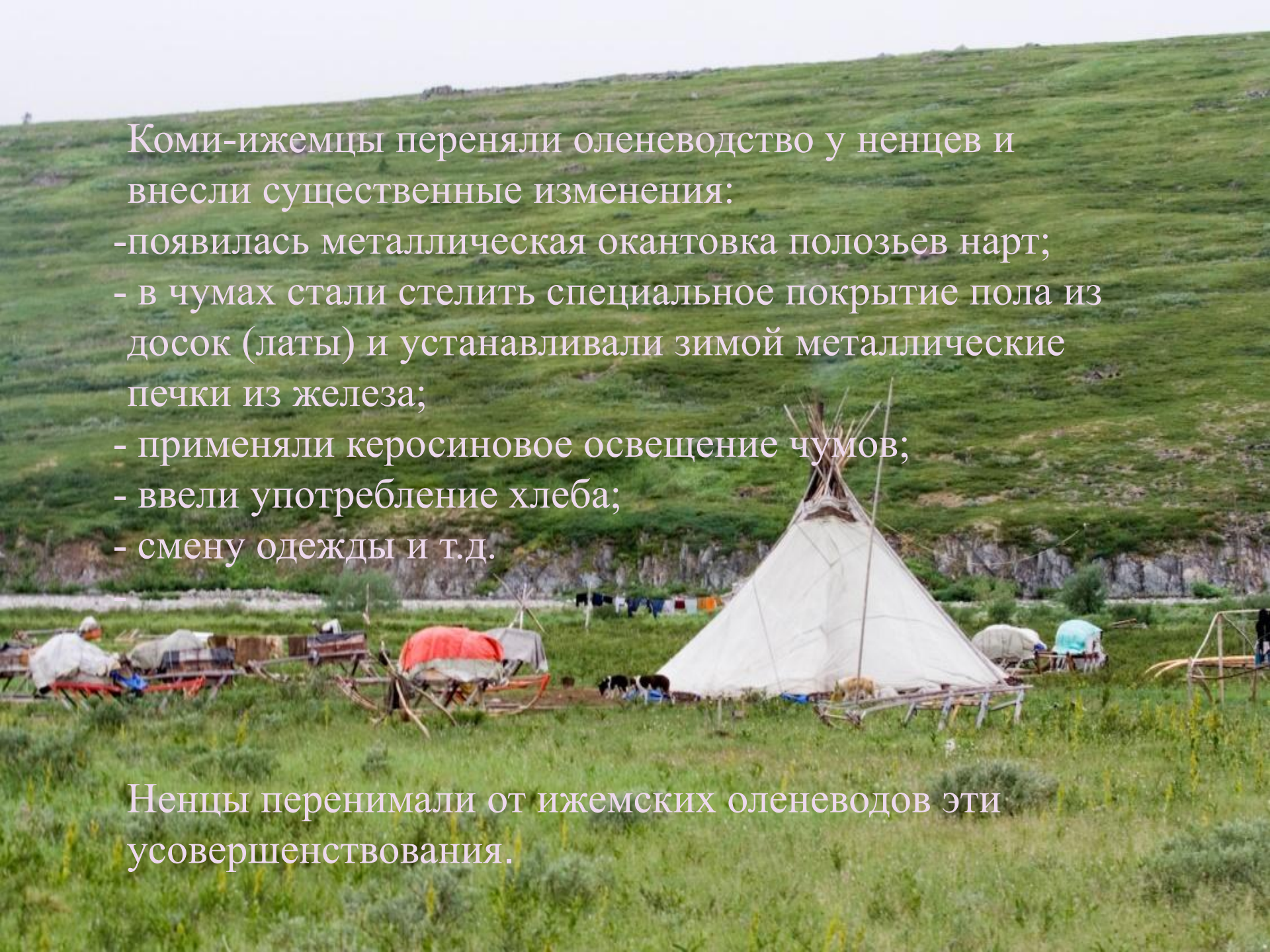
*Семейный архив Хозяиновой Августы Семёновны, моей бабушки*



Коми-ижемцы переняли оленеводство у ненцев и внесли существенные изменения:

- появилась металлическая окантовка полозьев нарт;
- в чумах стали стелить специальное покрытие пола из досок (латы) и устанавливали зимой металлические печки из железа;
- применяли керосиновое освещение чумов;
- ввели употребление хлеба;
- смену одежды и т.д.

Ненцы перенимали от ижемских оленеводов эти усовершенствования.





## Генеалогическое древо моей семьи (папина ветвь)

Первопоселенцы села Петрунь:

Петр (охотник), **Иван (оленеводец)**, Иван (Охотник), Симон (церковный староста).

Калин, Трофим, Анна, Анастасия, Григорий, Елена.  
(1897-1972) (1874-1945)

Яков, **Павла Валец (Хозяинова)**, ?, Серафима, Николай, Андрей, Василий, Ульяна, ?, ?.

Татьяна, Феофания, **Вера Рочева (Валец)**, Егор, Феликс  
(+) (1933 г.р.), (+) (1938 г.р.) (1940 - +)

Петр, Тамара, Ефим, Зинаида, **Николай**, Александр, Любовь, Татьяна, Елена, Иван.  
(1957 - 2011) (1961) (1958 - +) (1976) (1975) (1968) (1980) (1971) (1966) (1978-2007)

Валентина (я)  
(2002)

Имена оленеводов выделены жирным шрифтом

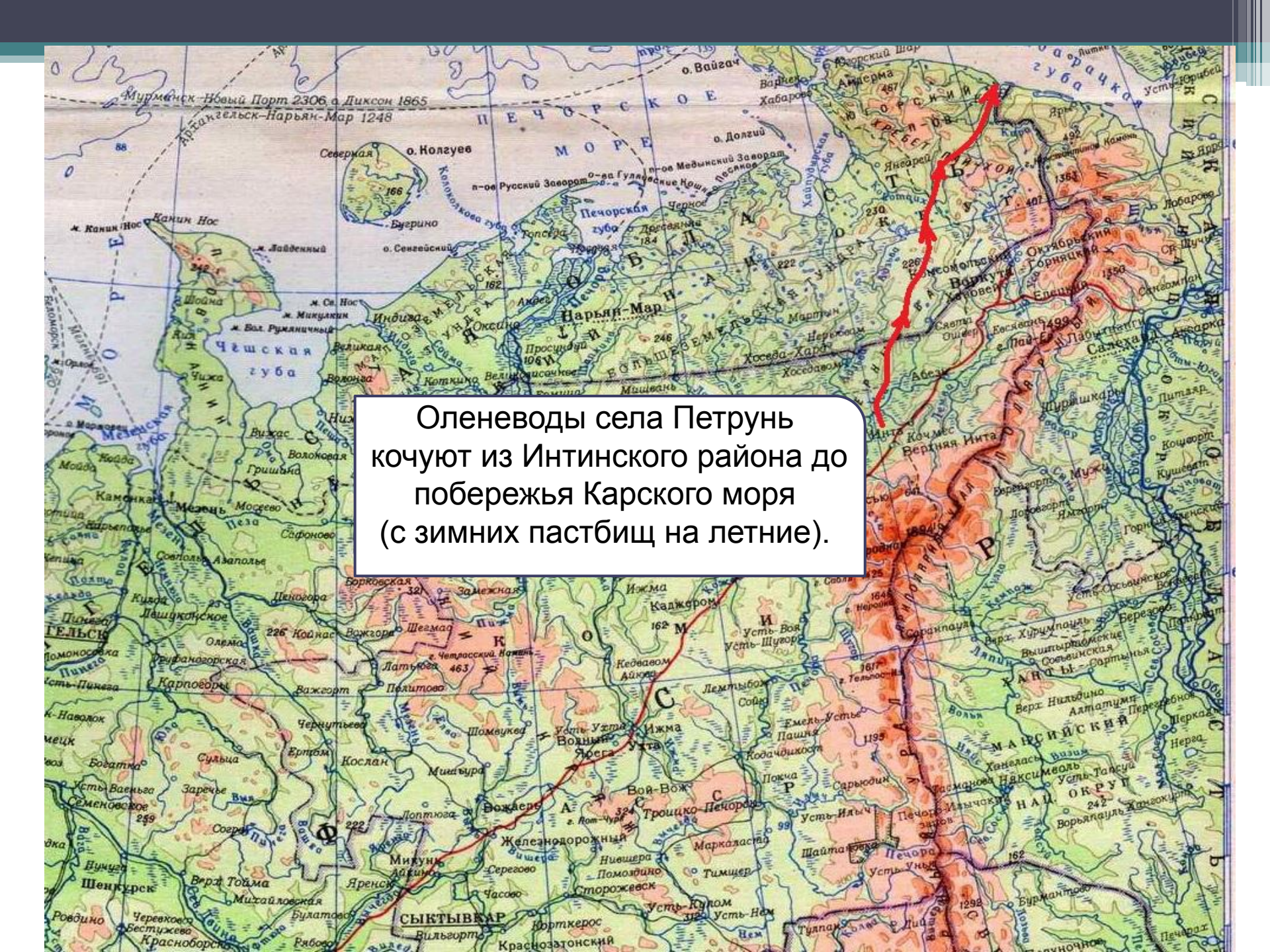
В 30-е годы XX века оленеводы с. Петрунь объединили своих оленей.

Появился колхоз имени Ленина.

В Советский период государство вкладывало в оленеводство значительные средства: обучение ветеринаров, вакцинацию, авиацию, строительство факторий, забойных пунктов, медицинское обслуживание и т.д.



*Карта пастуха-олeneвода колхоза им. Ленина Валей Егора Гавриловича*



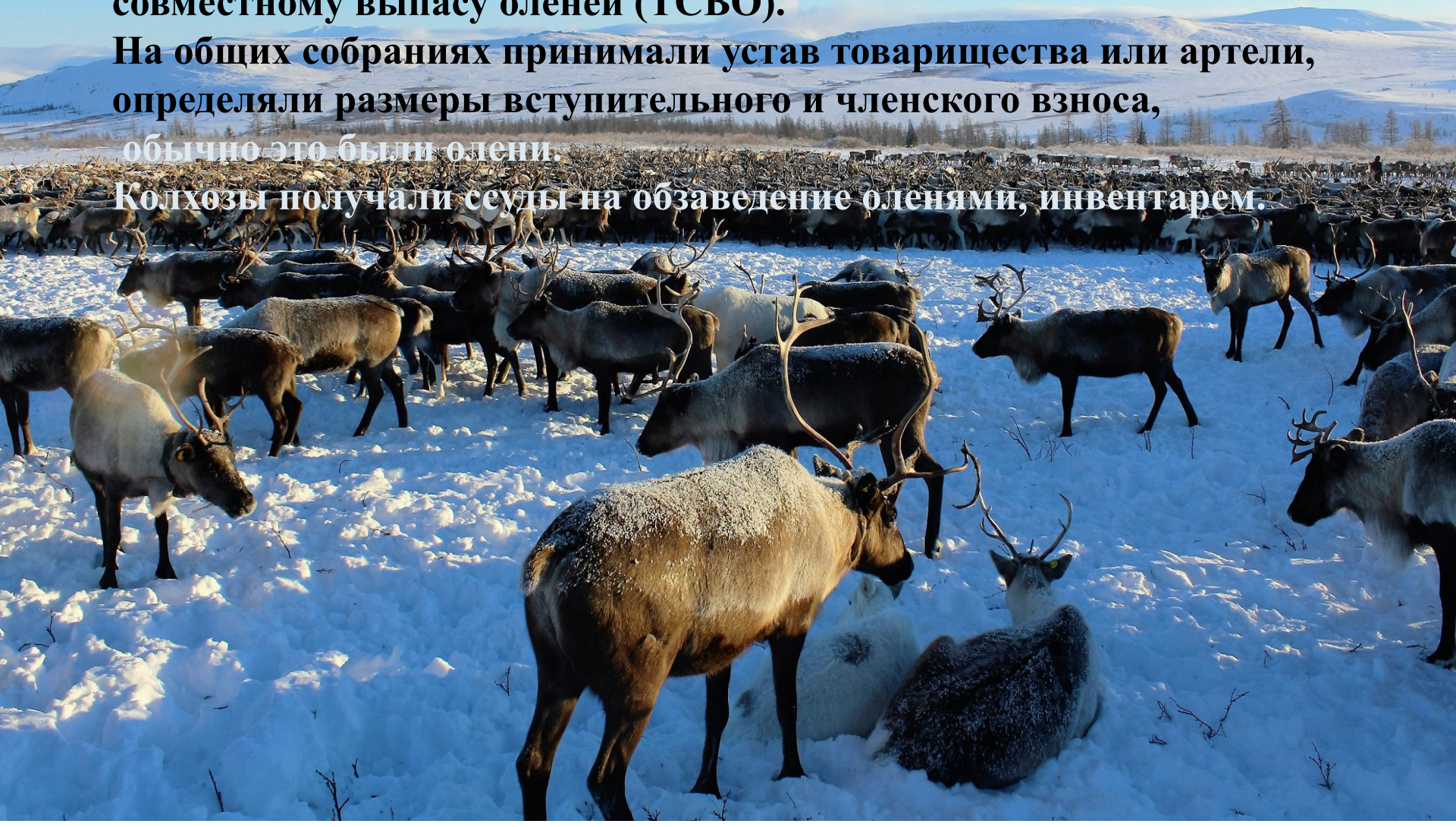
Оленеводы села Петрунь  
кочуют из Интинского района до  
побережья Карского моря  
(с зимних пастбищ на летние).

**Основной формой коллективных объединений в 1929-1932 гг. на Европейском Севере и за Уралом были простейшие производственные объединения.**

**Такие объединения обычно именовались товариществами по совместному выпасу оленей (ТСВО).**

**На общих собраниях принимали устав товарищества или артели, определяли размеры вступительного и членского взноса, обычно это были олени.**

**Колхозы получали ссуды на обзаведение оленями, инвентарем.**



С 60-х годов прошлого века мои родственники работают пастухами-оленоводами, бригадирами, чум-работницами бригады № 4, отделения совхоза «Большая Инта». Пасут совхозное стадо в 3-4 тыс. голов.



Оленеводы 3 тысячелетия продолжают использовать оленя в качестве транспортного средства, получают от оленя пищу, одежду и жилище.



*Карское побережье, 2010 г.  
Фото из семейного архива Беяева Н.С.*





### Выводы:

- На протяжении полутора столетий оленеводство в моей семье существовало в форме товарного производства животноводческой продукции.
- Чтобы оленеводство продолжало оставаться товарным нужна протекционистская политика государства.