



# Пермский колледж транспорта и сервиса

## **Специальность**

«Организация перевозок и управление на транспорте»

## **курсовая работа**

По дисциплине: Экономика отрасли

Студент	В.А.Тиунов
Группа	Эз-15-1
Специальность	23.02.01
Форма обучения	заочная
Руководитель	преподаватель Т.И.Васенина

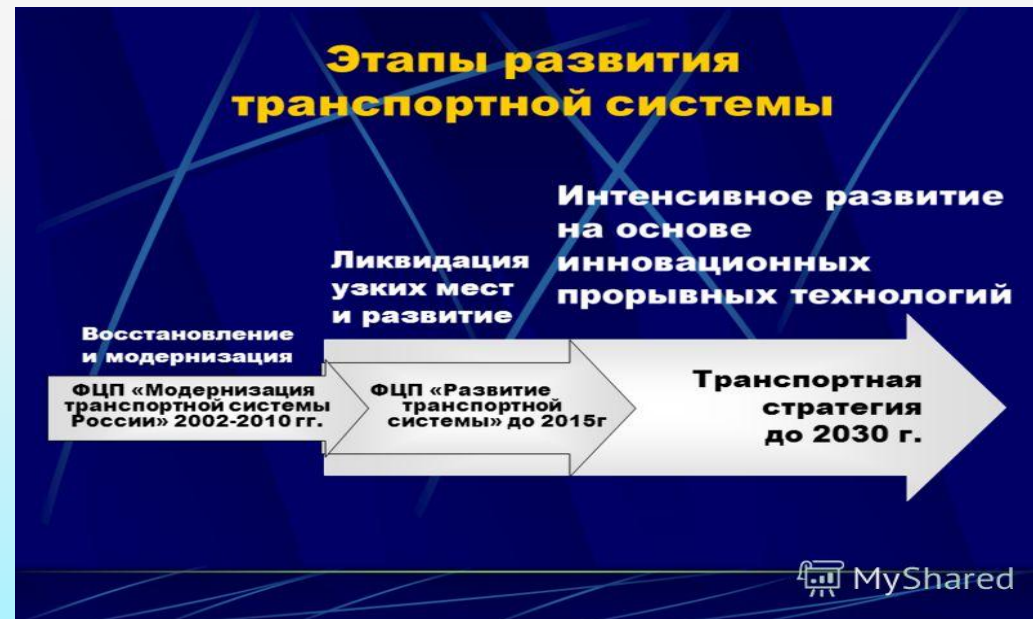
Цель – рассчитать  
Финансовые результаты  
расходы и прибыль от перевозок



Задача – изучить систему  
перевозочного процесса и найти пути  
для его интенсивного развития



Предмет – экономика  
перевозочного процесса





## *Экономика и её роль в жизни общества*



«Нельзя считать себя грамотным человеком без знаний о том, как устроена наша экономическая жизнь...»  
В.С. Автономов

### **Введение:**

Экономика — сложный и всеохватывающий механизм, нацеленный на обеспечение жизнедеятельности, как человека, так и общества в целом. По сути, она является сводом законов ведения хозяйственной деятельности, который предназначен для постоянного создания всевозможных благ для общества. При этом преследуется цель удовлетворения потребностей человека в условиях ограниченных ресурсов.

На сегодняшний день самым экономически востребованным и нуждающимся в постоянной поддержке и финансировании является автомобильный транспорт. Он выступает как связующее звено между остальными видами транспортировки и конечным потребителем груза.

Место выполнения перевозок

Город

Способ выполнения погрузочно-разгрузочных работ

Кран подъёмом 2.5т

Режим работы водителей

7-ми дневная рабочая неделя

Водитель

1-го класса

Среднее кол-во автомобилей

$A_{cc} - 4$  ед

Коэффициент выпуска автомобилей

$a_b - 0.73$

Коэффициент использования пробега

$\beta - 0.65$

Время в наряде

$T_n - 9.0$

Среднее расстояние перевозки

$l_{cp} - 12$  км

Средняя длина ездки с грузом

$l_{eg} - 12$  км

Коэффициент использования грузоподъёмности

$\nu_{\text{г}} \approx a_{\text{г}} \approx 14$  т





## 1.1. Выбор подвижного состава

Выбор типов и моделей подвижного состава является разделом планирования перевозок.

При выборе типов и моделей подвижного состава необходимо учитывать следующее: а) вид перевозок; б) вид груза; в) расстояние перевозок и дорожные условия; г) величину груза и суточную потребность в этом грузе получателя; д) вид погрузочно-разгрузочных работ. При механизированной погрузке и разгрузке: а) производительность механизмов; б) фронт погрузки и разгрузки и размеры погрузочно-разгрузочных пунктов; в) наличие определенных типов и моделей подвижного состава на предприятии.



Исходя из вышеуказанного и типа груза  
целесообразным будет выбор  
Бортового автомобиля  
КАМАЗ-65117



### **Технические характеристики**

Снаряженная масса а/м, кг — 9350

Грузоподъёмность а/м, кг — 10000

Полная масса а/м, кг — 20000

Двигатель Модель — Cummins 6 ISBe 300 (евро-3)

Тип — дизельный

Вместимость топливного бака, л — 500

Расход топлива л - 28

Напряжение, В — 24

Коробка передач Модель — ZF 9S 1310TO

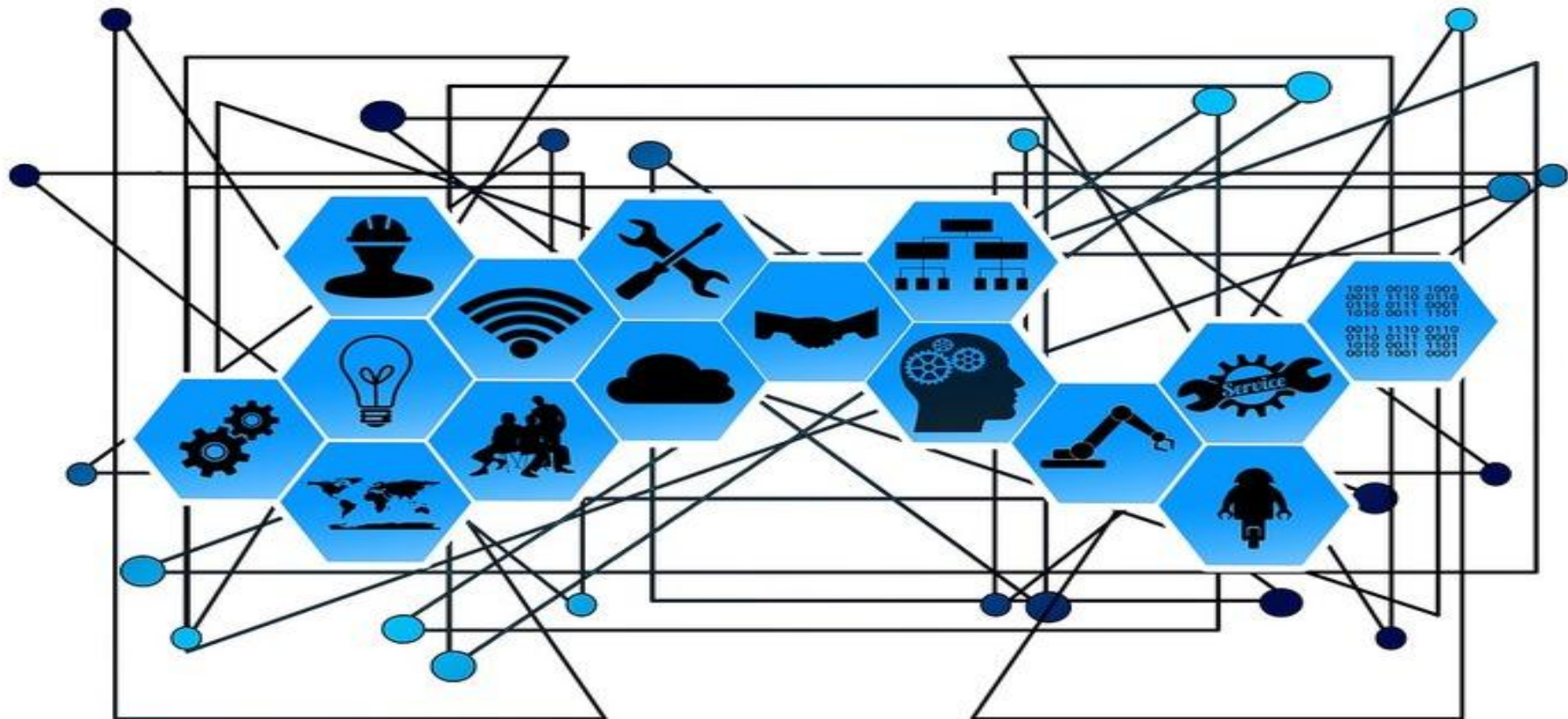
Размер шин — 11 R22,5

Длина платформы (внутренняя, мм — 7800

Ширина платформы (внутренняя, мм — 2470

Максимальная скорость, не менее, км/ч — 100





**По исходным данным рассчитать:**

- 1.1. Производственную программу по эксплуатации подвижного состава.
- 1.2. Потребную численность водителей и их фонд заработной платы.
- 1.3. Потребность в топливе.
- 1.4. Затраты по статьям калькуляции, общую сумму эксплуатационных расходов, себестоимость перевозки одной тонны.
- 1.5. Доходы и прибыль (убытки) от перевозок.



# Расчёт производственной программы по эксплуатации подвижного состава



Таблица № 1.

Наименование показателей	Величина
1. Автомобиле – дни в эксплуатации; Ад	1065.8
2.Автомобиле – часы в эксплуатации, Ач.	9592.2
3.Общее число ездов с грузом, езд.	5329
4.Общий пробег, км.	98373.34
5.Пробег с грузом, км.	63942.7
6.Грузооборот, т-км.	716158.24
7.Объём перевозок, т.	59679.85



**Потребная численность водителей и их фонд заработной платы**  
**Таблица № 2.**



<b>Наименование показателей.</b>	<b>Величина.</b>
1. Количество водителей	6
2. Сдельная заработная плата, руб.	1687447.82
3. Оплата подготовительно – заключительного времени, руб.	35286.83
4. Надбавка за классность, руб.	200117.27
5. Доплата за экспедирование, руб.	253117.17
6. Премии, руб.	107034.11
7. Фонд заработной платы за отработанное время, руб.	2283033.2.
8. Фонд заработной платы за неотработанное время, руб.	228303.32
9. Фонд заработной платы водителей, руб.	2511336.52
10. Среднемесячная заработная плата одного водителя, руб.	34879.67

# Зарплата водителей



- Сдельная заработная плата, руб.
- Оплата подготовительно – заключительного времени, руб.
- Надбавка за классность, руб.
- Доплата за экспедирование, руб.
- Премии, руб.
- Фонд заработной платы за отработанное время, руб.
- Фонд заработной платы за неотработанное время, руб.
- Фонд заработной платы водителей, руб.
- Среднемесячная заработная плата одного водителя, руб.

# Показатели эксплуатационных расходов



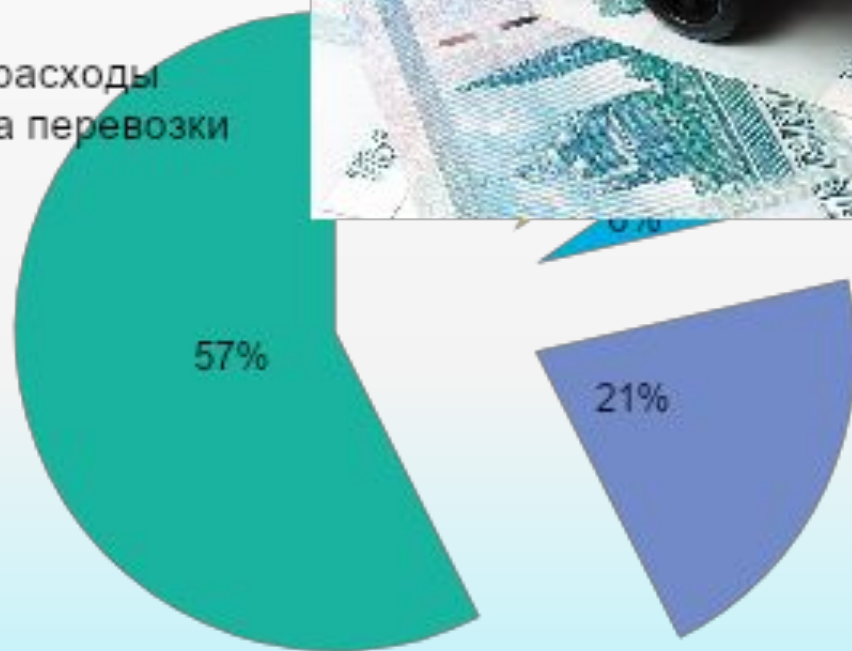
Таблица № 3

наименование показателей	величина
1. Расходы на топливо	1429514.19
2. Расходы на смазочные материалы	285902.83
3. Расходы на автошины	1035995.14
4. Амортизация П С	1091944
5. Общехозяйственные расходы	3809721.24
6. Общая сумма затрат на перевозки	10325032.78



# Транспортные Расходы %

- Расходы на топливо
- Расходы на смазочные материалы
- Расходы на автошины
- Амортизация П С
- Общехозяйственные расходы
- Общая сумма затрат на перевозки



# Затраты по статьям калькуляции

## Финансовые результаты расходов и прибыли от перевозок

1. Себестоимость 1(т) перевезённого груза	173
2. Цена за перевозку 1(т) груза	197.22
3. Доход от перевозки	12183044.58
4. Финансовый результат (прибыль)	1858011.78



Представленный вам курсовой проект позволил нам изучить экономическую часть перевозочного процесса . Определить вид транспорта для перевозки. Определить и рассчитать расходы и доходы перевозочного процесса .Из данной работы мы выявили , что изучаемое предприятие функционирует но не достаточно эффективно.

Из экономическое состояние фирмы видно, что состав работников невелик при расчёте программы учитывалось всего 6 человек и 4 автомобиля.

Грузооборот предприятия в год составляет - 716 158.24 т/км.

При общих расходах в - 10 325 032.28 рублей  
и доходе предприятия в - 12 183 044.58

Годовая прибыль составила - 1 858 011.78 рублей





Отсюда следует, что за каждый вложенный рубль предприятие получает - 5.55 рублей

и можем сделать вывод, что данное предприятие не является убыточным и приносит стабильную прибыль и у предприятия имеются средства и возможности для дальнейшего расширения спектра предоставляемых услуг, а также поиска новых сегментов рынка и модернизации производственного процесса.

Поэтому в целом перевозочный процесс можно считать рентабельным и перспективным.



# Основные направления

Развитие системы обеспечения транспортной отрасли трудовыми ресурсами



Проектирование и реализация проектов развития транспортных систем.



Эксплуатация транспортной инфраструктуры и транспортных средств.



Предоставление транспортно-логистических услуг и других сервисов

## Заключение

Из вышеописанного материала и расчётов можно сделать вывод, что экономика транспорта – один из разделов свода правил ведения хозяйственной деятельности, направленный на урегулирование процессов функционирования предприятий, объединенных в группу по признакам однотипности добываемой и выпускаемой продукции или же предоставляемой услуги, предназначением которой является создание каких-либо благ для общества.







# Пермский колледж транспорта и сервиса

## Специальность

«Организация перевозок и управление на транспорте»

## курсовая работа

По дисциплине: Экономика отрасли

# Спасибо за

# внимание

Студент	В.А.Тиунов
Группа	Эз-15-1
Специальность	23.02.01
Форма обучения	заочная
Руководитель преподаватель	Т.И.Васенина