A Christmas tree decorated with various ornaments, lights, and garlands. The tree is covered in green and red lights, and has many colorful ornaments including a Santa Claus figure, a teddy bear, a butterfly, and a circular ornament with a cat's face. There are also garlands and other festive decorations.

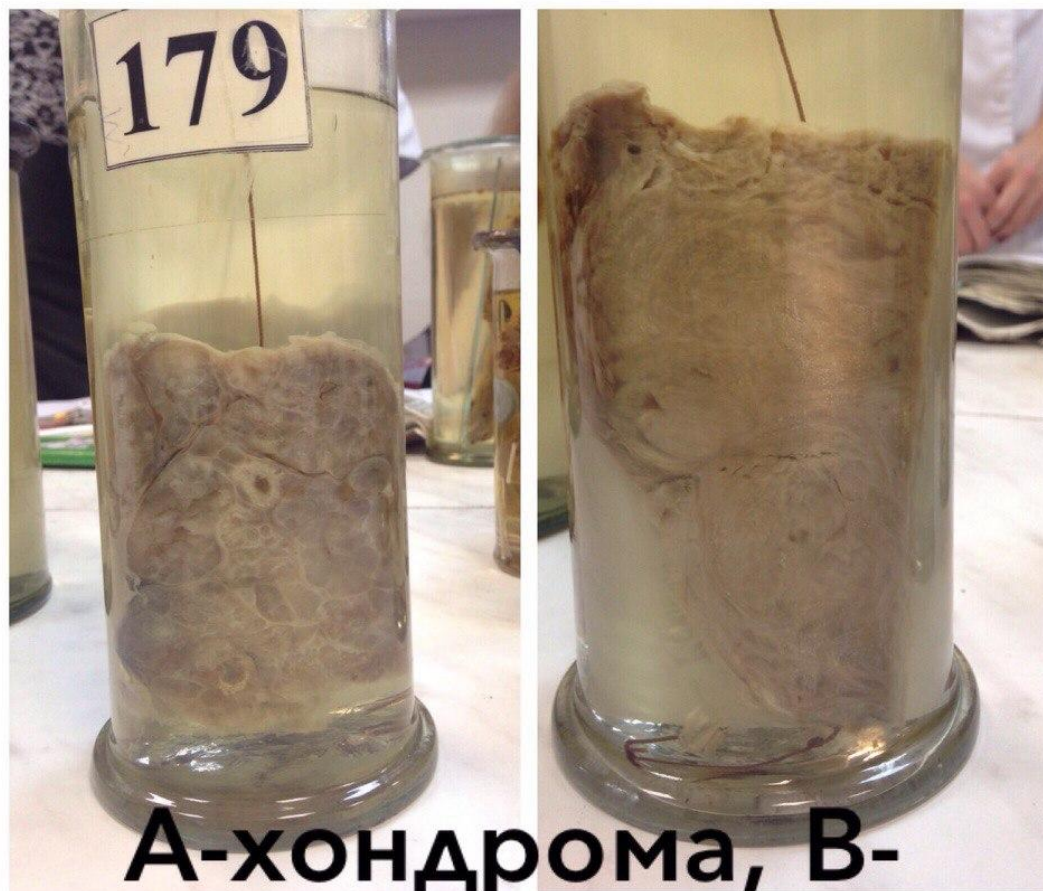
**ТЕМА XI.  
ОПУХОЛИ МЕЗЕНХИМАЛЬНОГО, МЕЗОДЕРМАЛЬНОГО  
ПРОИСХОЖДЕНИЯ.  
ОПУХОЛИ ГОЛОВНОГО МОЗГА**

**179. А-Хондрома.**

Хрящевые капсулы различной величины, которые неравномерно расположены среди основного вещества

**Б-Хондросаркома.**

Опухоль белесоватого вида, без четких границ, по внешнему виду напоминает гиалиновый хрящ.



**А-хондрома, В-хондросаркома**

**294. Хондросаркома с  
кровоизлияниями и некрозом.**

Хрящевые капсулы различной  
величины, с очагами некроза и  
кровоизлияниями.



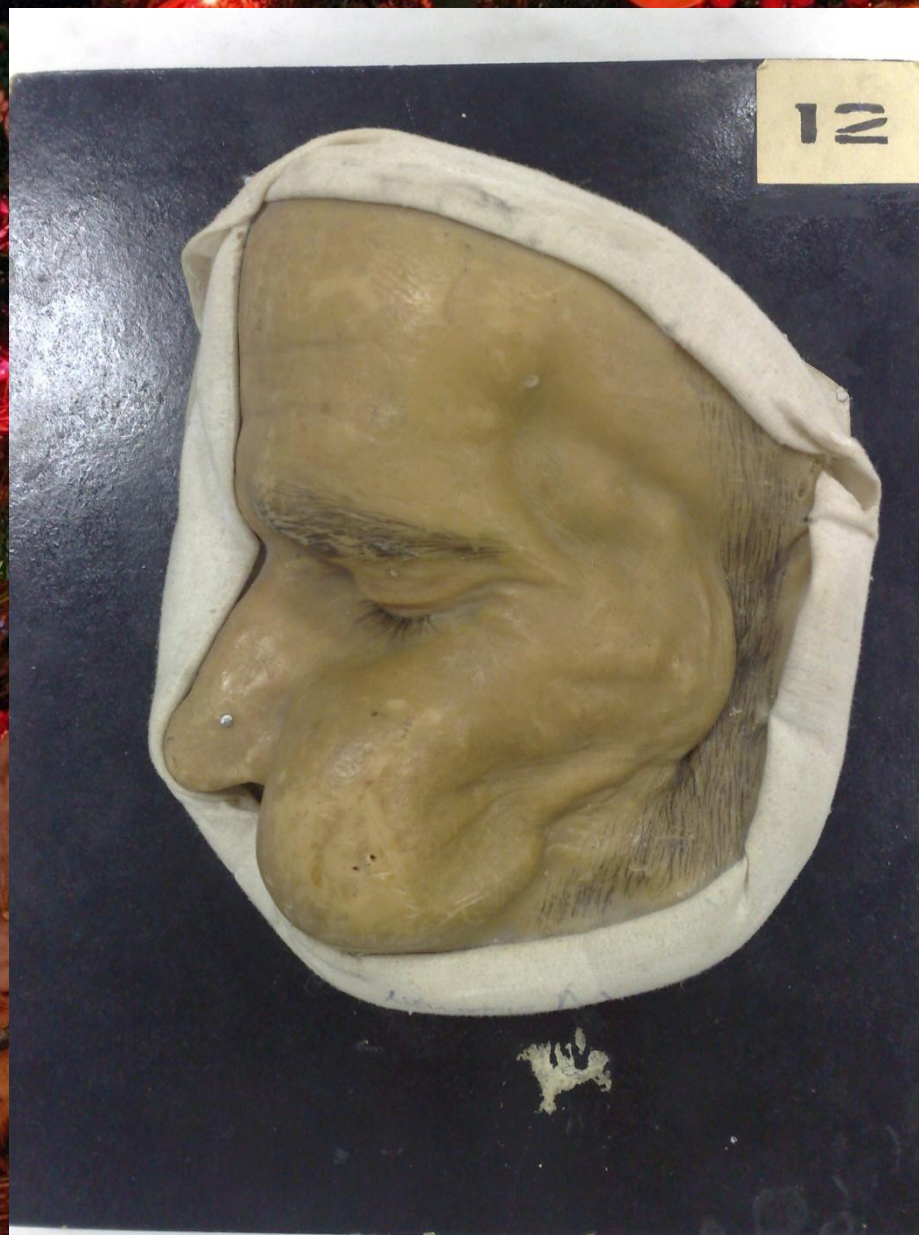
**155. Кавернозная гемангиома  
селезенки.**

В нижней части селезенки киста с четкими границами, трабекулярного строения. В стенке кисты и ткани селезенки под капсулой видны узлы с четкими границами бурого цвета.



**12. Муляж. Липома щеки.**

На щеке опухолевое образование мягкой консистенции, подвижное.



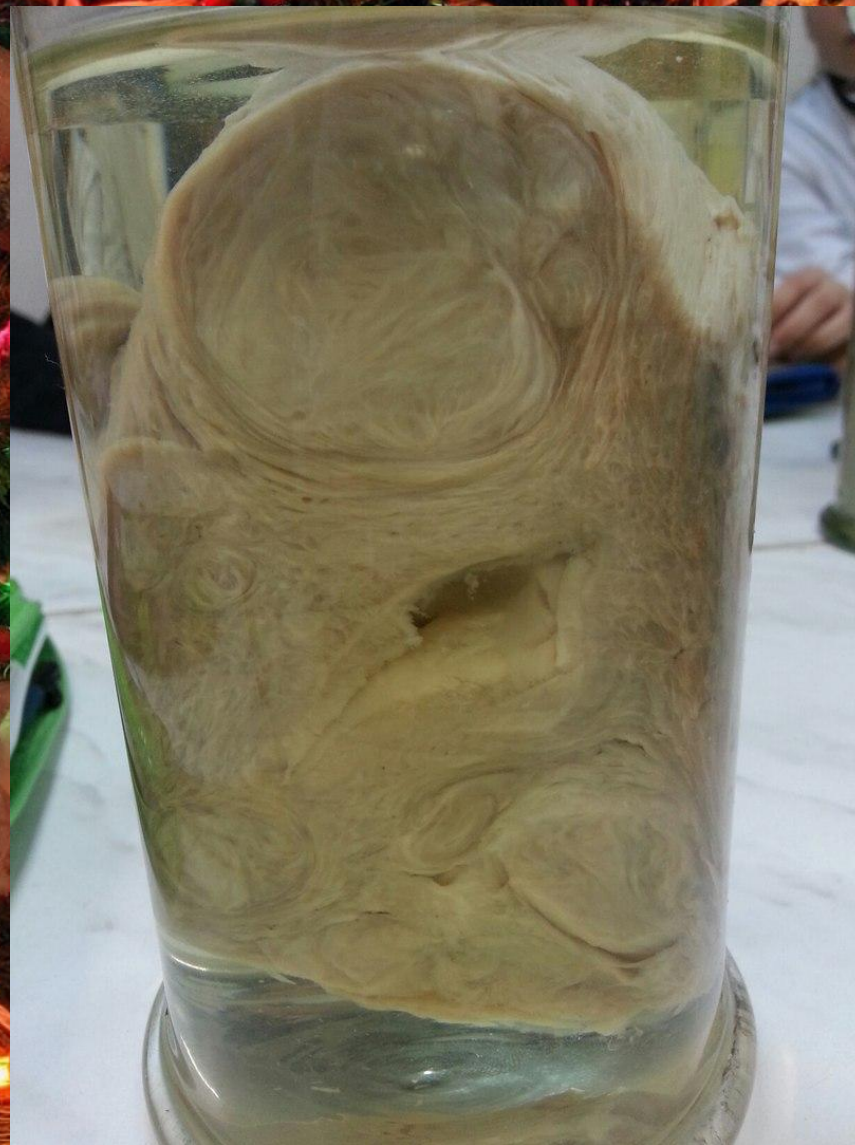
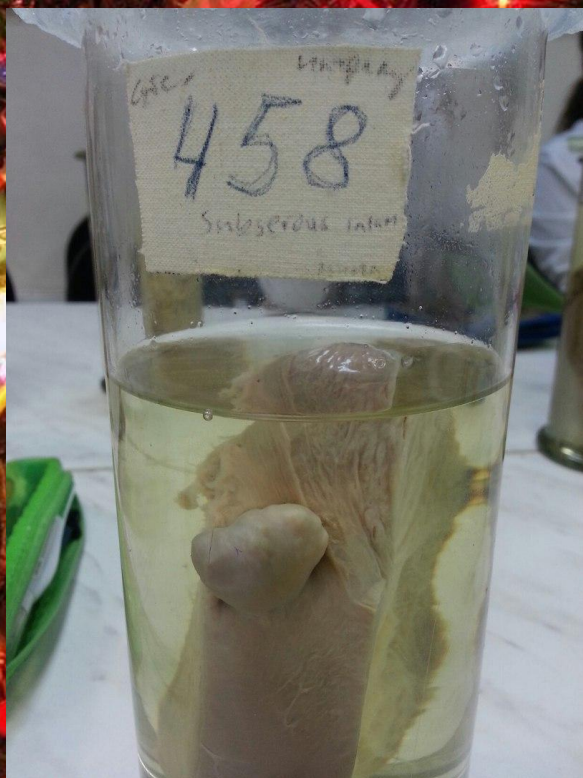
**368. Липома с озлокачествлением.**

Опухолевая ткань охряно-желтого цвета, в верхней части препарата очаг округлой формы, 10 см в диаметре, с очагами некроза.



**458. Субсерозная и  
интрамуральная миома матки.**

В теле матки на разрезе  
множественные опухолевые узлы  
от 2 до 5 см в диаметре,  
волоknистого строения, серовато-  
белого цвета, субсерозно  
располагаются узлы до 2 см в  
диаметре



**21. Муляж. Саркома  
околоушной железы.**

В области околоушной железы  
опухолевидное образование без  
четких границ, с кровоизлиянием  
и некрозом



21 Саркома  
околоушной железы 21



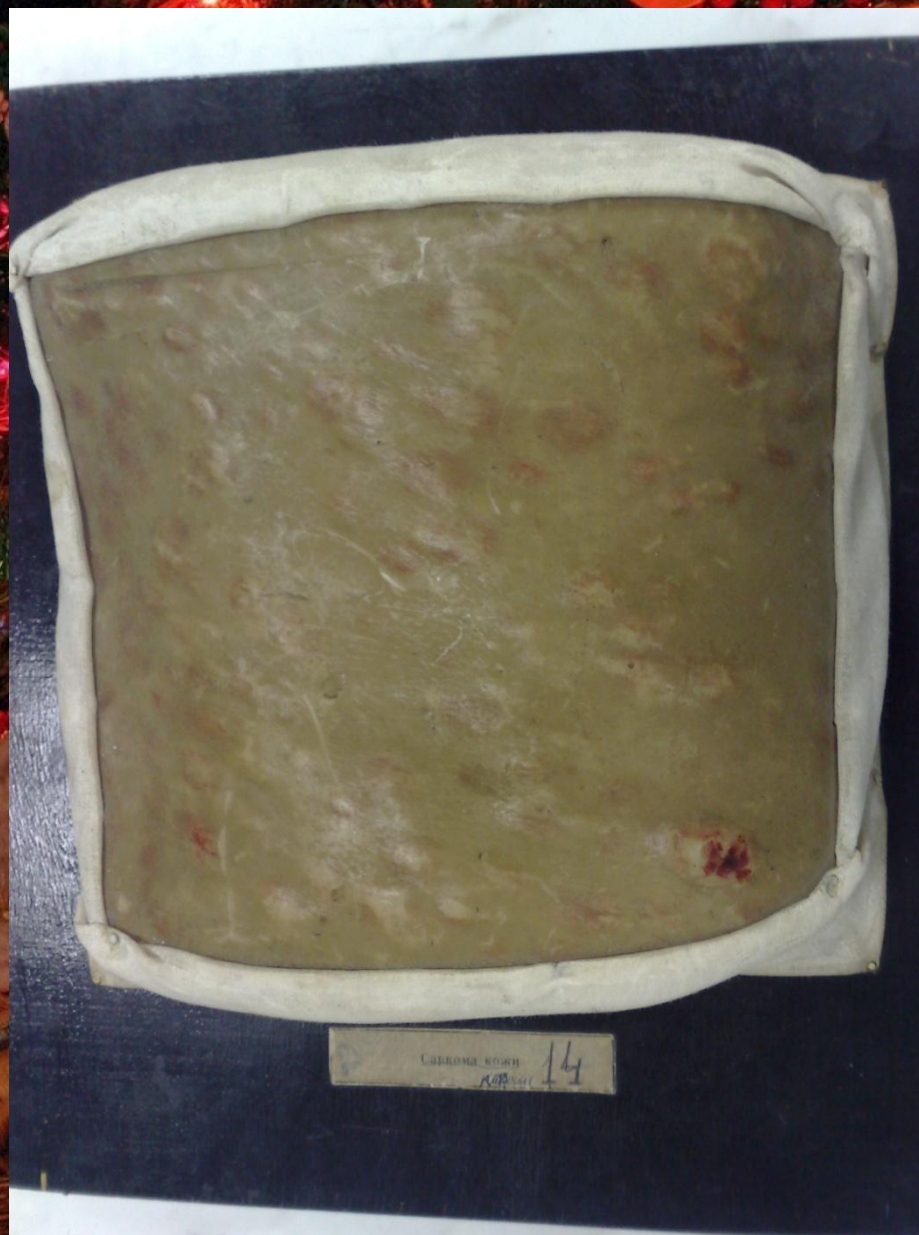
**13. Муляж. Саркома правой грудной железы.**

**В верхнем наружном квадранте правой грудной железы опухоль до 6 см в диаметре, с кровоизлияниями и очагами некроза.**



**14. Муляж. Саркома кожи  
(КАПОШИ).**

На коже полиморфная сыпь с  
кровоизлияниями и некрозом.  
Мультицентрический рост.



Саркома кожи  
14

**291. Метастазы саркомы в легкое.**

На разрезе ткани легкого видны опухолевые узлы, четко ограниченные от ткани легкого. Узлы бело-розового цвета, мягкие, напоминают рыбье мясо.



**272. Метастаз меланомы в  
головной мозг.**

В ткани головного мозга опухоль  
черного цвета с четкими  
границами, размером 2х1,5 см.



**255. Глиобластома.**

На разрезе головного мозга  
опухолью узел до 4 см в  
диаметре, серовато-белого цвета,  
с точными кровоизлияниями.



**473. Глиома.**

На разрезе головного мозга в белом веществе видна опухоль без четких границ, белого цвета, до 4 см в диаметре.



203. Пластина. Саркома бедра.

203



Саркома бедра

375. Липома желудка.

