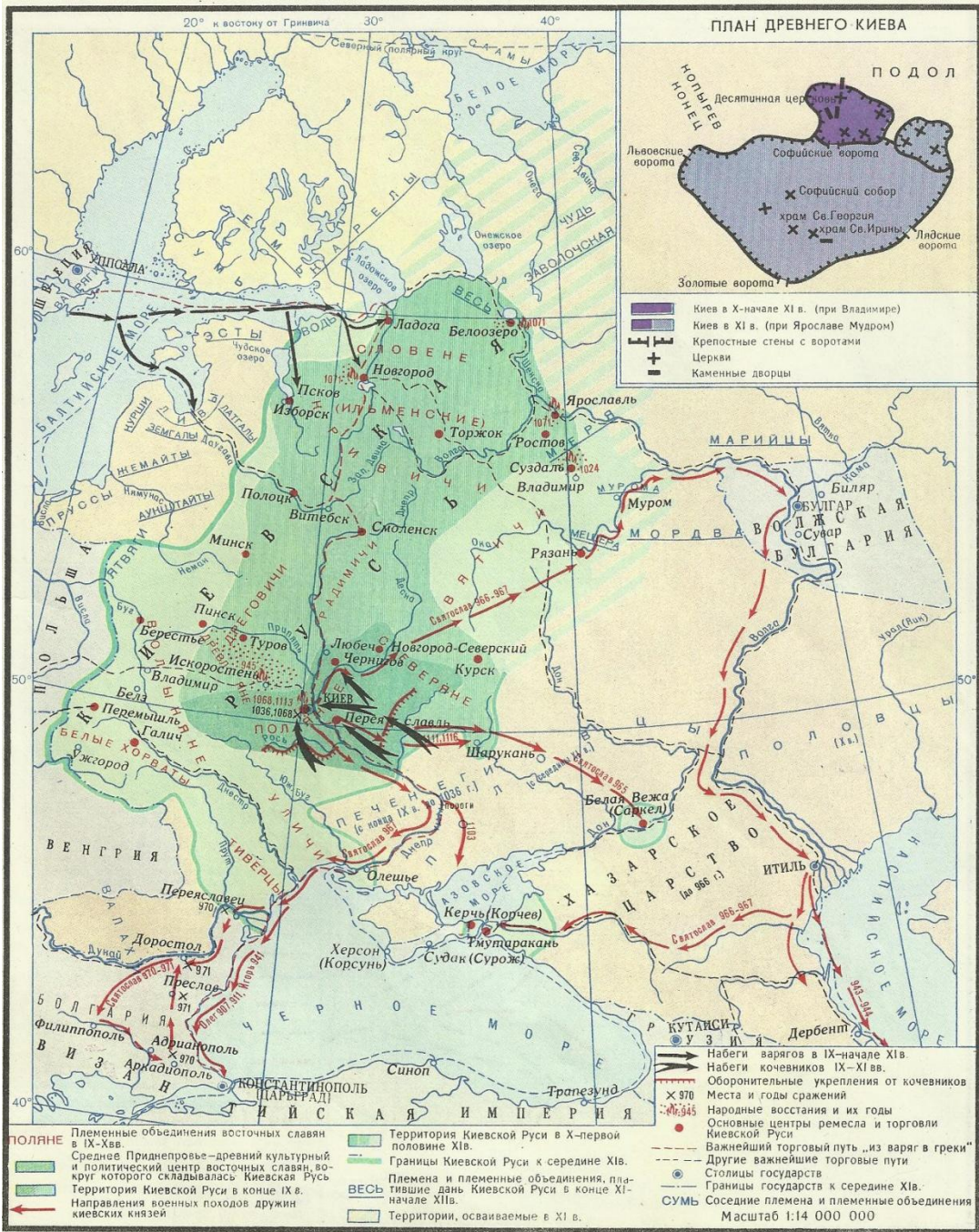


# Норманнская теория и ее критика. Роль норманнов в истории Древней Руси. Происхождение названия «Русь»

1. Клейн Л.С. Спор о варягах. История противостояния и аргументы сторон. СПб., 2009.
2. Лебедев Г.С. Эпоха викингов в Северной Европе и на Руси. СПб., 2005.

3. Петрухин В.Я. Русь в IX-X веках. От призвания варягов до выбора веры. М., 2013.
4. Фомин В. В. Варяги и варяжская Русь. К итогам дискуссии по варяжскому вопросу. М., 2005.
5. Толочко А.П. Очерки начальной Руси. Киев; СПб., 2015.

# КИЕВСКАЯ РУСЬ в IX—начале XII в.

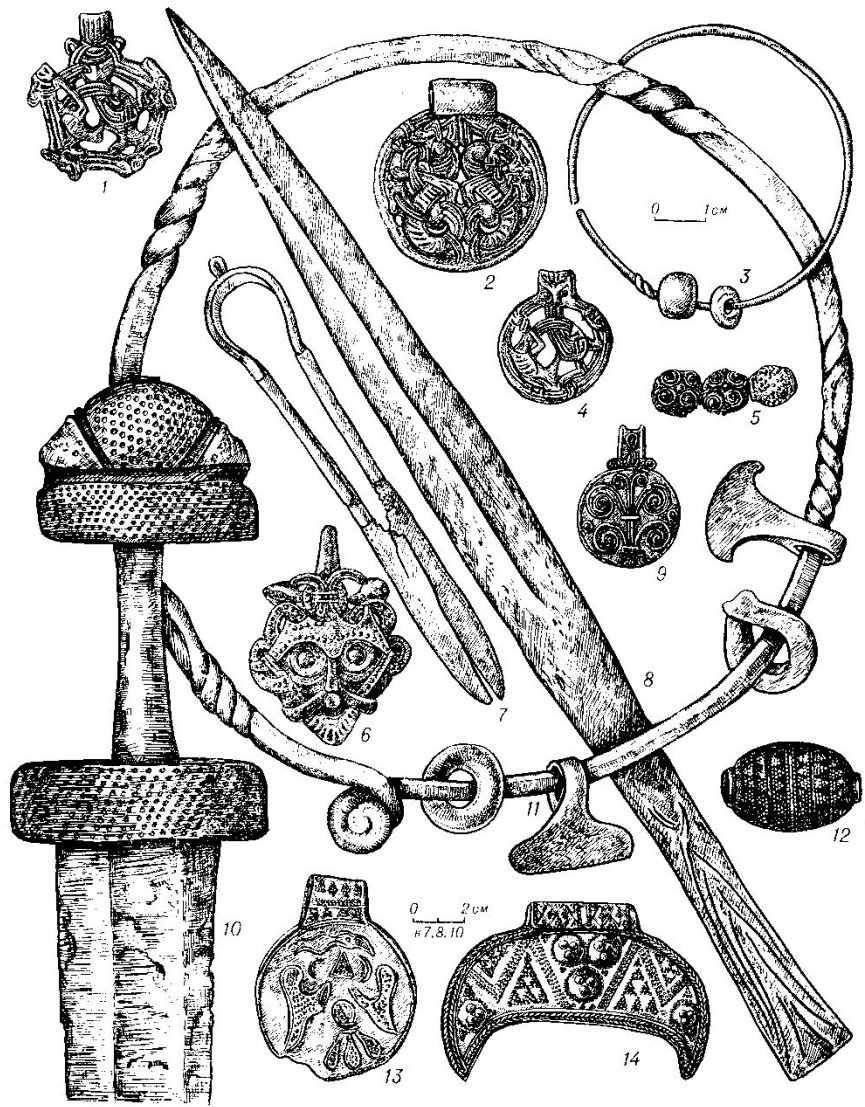










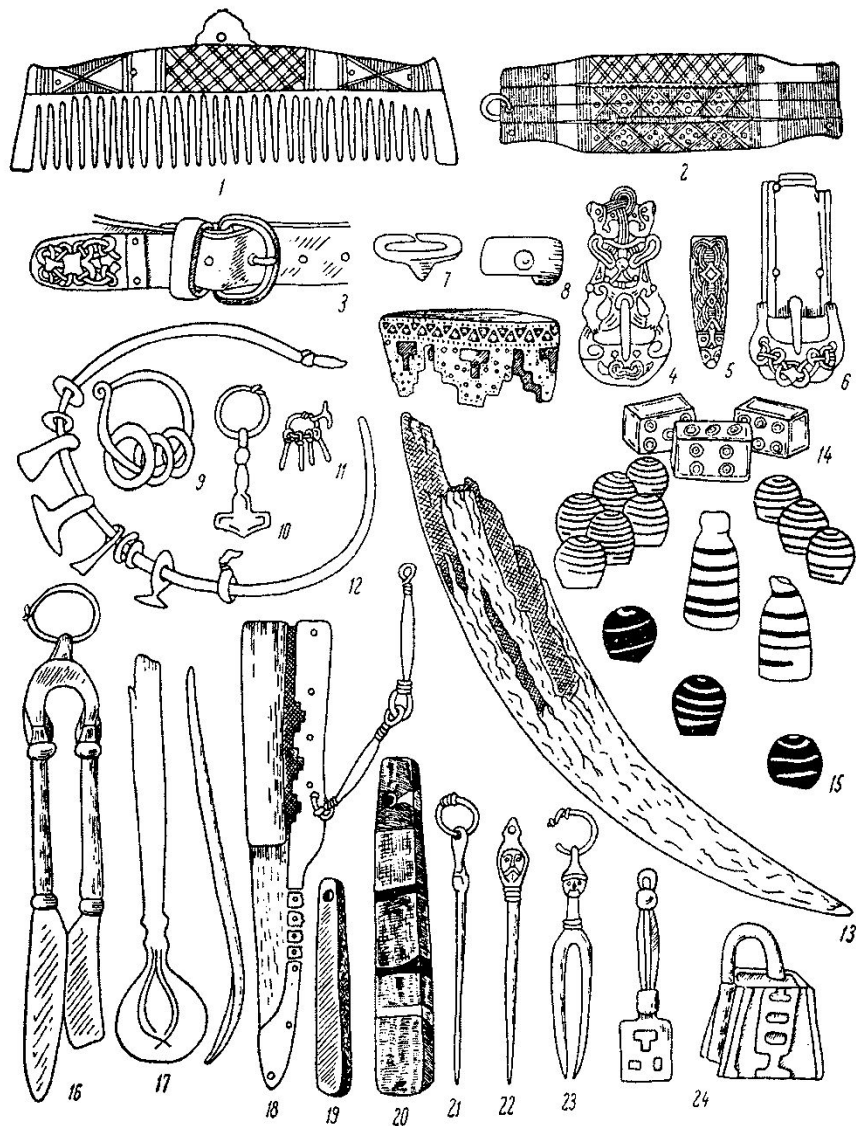


**Таблица LXVIII. Древности Гисдова**

1-6, 9, 12-14 - клад 1868 г.; 7, 8, 10, 11 - кургаи  
15 (раскопки М. Ф. Кузнецкого 1874 г.)

1, 2, 4-6, 9, 12-14 - цветной металл; 3 - бронза и  
стекло; 7, 8, 10, 11 - железо





Вещи ритуального и бытового назначения IX–XI вв., найденные в Скандинавии (могилище Бирка).  
 1 — конский гребень, погр. 644; 2 — гребень в футляре, погр. 496; 3–6 — поясные пряжки и наконечники  
 пояса, погр. 1076, 456, 369; 7, 8 — ледоходные шипы, погр. 323, 1032; 9–11 — подвески-символы бога Тора,  
 погр. 1099, 750, 60; 12 — железная шейная гривна с подвесками «молоточками Тора», погр. 985; 13 — рог для  
 питья и оковка рога с городчатым орнаментом, погр. 523, 544; 14, 15 — игральные кости и стеклянные шашки,  
 погр. 710, 644; 16 — ножницы, погр. 464; 17 — костяная ложка, погр. 823; 18 — нож в ножнах, погр. 151; 19 —  
 оселок с отверстием, погр. 674; 20 — оселок из цветного шифера с отверстием, погр. 56; 21–23 — бронзовые  
 булавки и пинцет, погр. 513–946; 24 — замок и ключ к нему, погр. 644.

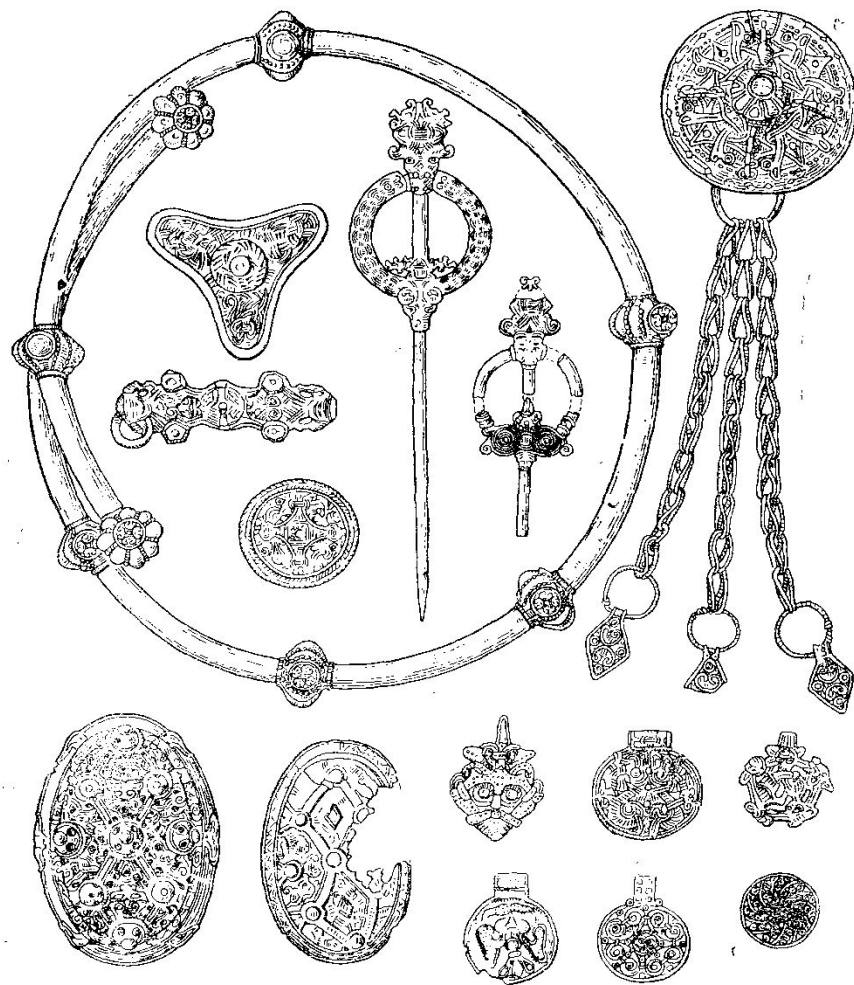
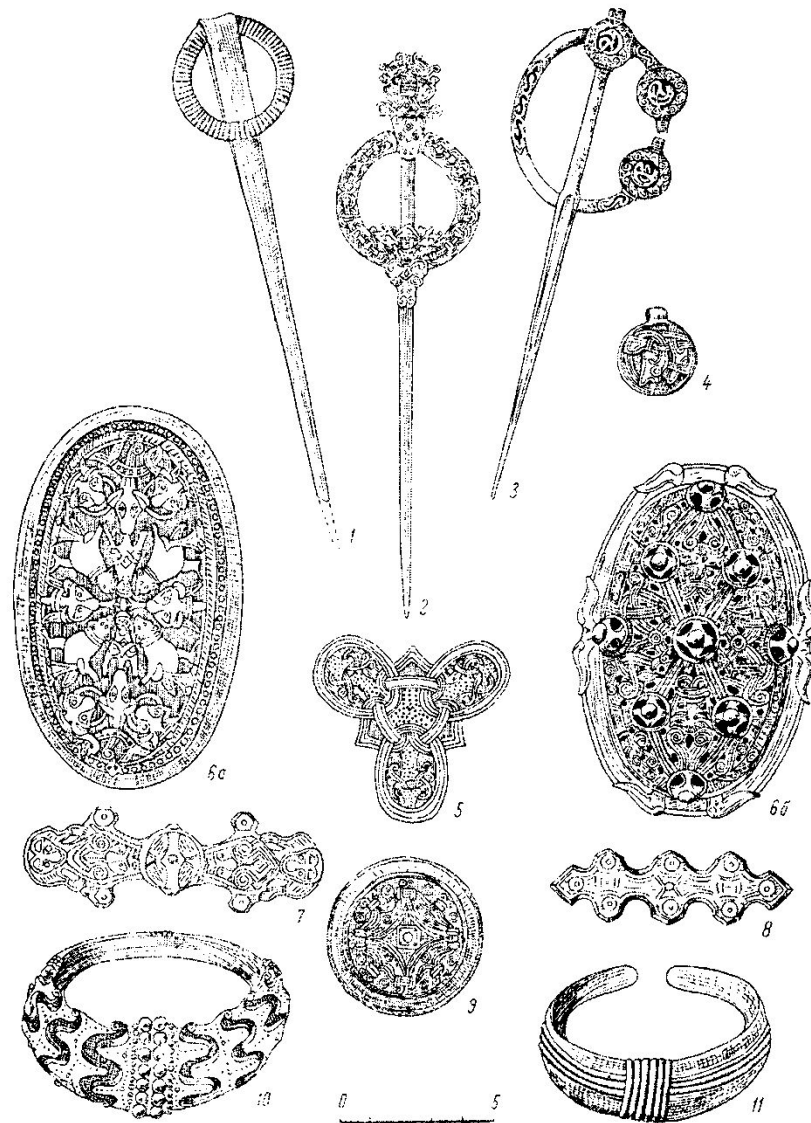


Рис. 55. Скандинавские изделия в Древней Руси (по В. П. Даркевичу):

1 — шейная гривна; 2 — трилистная фибула; 3 — равноплечная фибула; 4 — скорлупообразная круглая фибула; 5—6 — кольцевидные фибулы с длинной иглой; 7 — круглая фибула с подвесками на цепочках; 8—9 — скорлупообразные овальные фибулы; 10—14 — серебряные подвески (Гнездовский клад, 1868 г.); 15 — серебряная бляшка (Гнездовский клад, 1868 г.).





Скандинавские украшения IX–XI вв. (из находок в Скандинавии и Восточной Европе)

1 — железная кольцевая фибула, Михайловский могильник, кург. III; 2 — бронзовая кольцевая фибула, Киевский некрополь, погр. 116; 3 — серебряная кольцевая фибула, украшенная чернью, Северные древности Королевского музея в Копенгагене, № 410; 4 — подвеска со звериным орнаментом, там же, № 414; 5 — трехлопастная фибула, там же, № 115; 6a — скорлупообразная фибула, Бирка, погр. 825; 6b — скорлупообразная фибула, Южное Приладожье, д. Заозерье, кург. 6, компл. 8; 7 — равноплечная фибула, Тимеревский могильник, кург. 75; 8 — равноплечная фибула, Тимеревский могильник, кург. 277; 9 — круглая фибула, там же; 10, 11 — литые браслеты, Южное Приладожье.

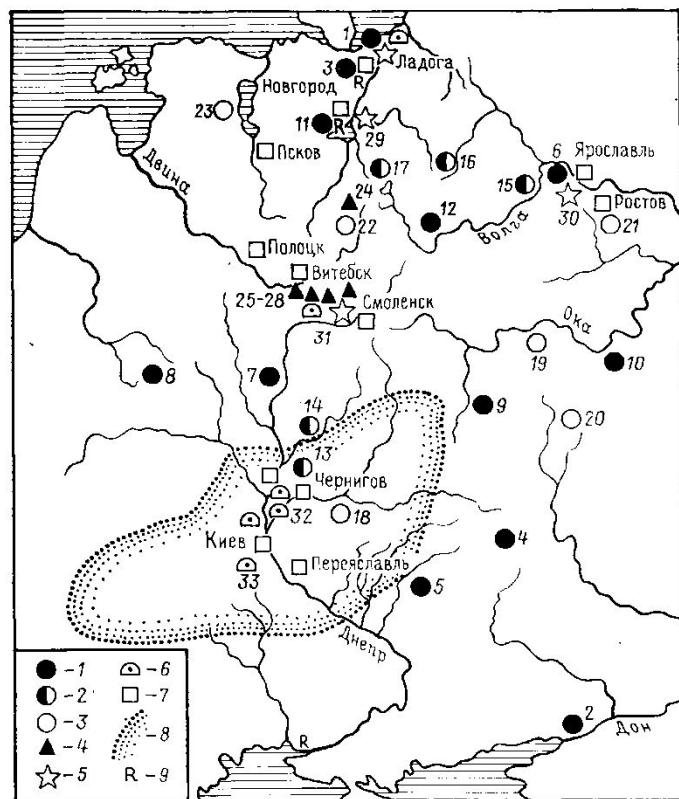


Рис. 52. Путь из варяг в греки.

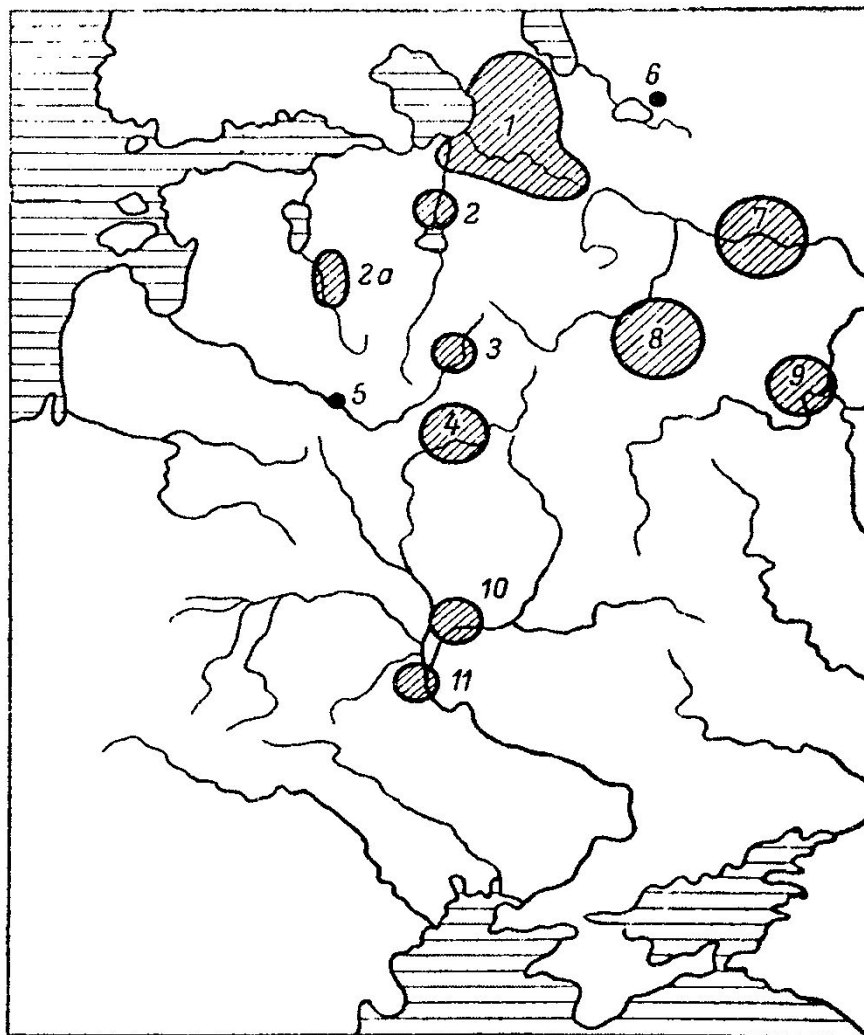
1 — клады 786—817 гг.; 2 — клады 820—833 гг.; 3 — клады, датирующиеся первым периодом обращения арабского серебра в целом (конец VIII в.—833 г.); 4 — находки скандинавских погребений или вещей IX в.; 5 — ОТПР; 6 — дружинные могильники; 7 — древнерусские города; 8 — Среднеднепровская «Русская Земля» (по А. Н. Насонову); 9 — место находки рунических надписей. Находки и памятники дифференцированы по этапам формирования Пути из варяг в греки.

**Первый этап (800—833 гг.):** клады 786—817 гг.: 1 — Ладога (786), 2 — Криванская (806), 3 — Княщина (808), 4 — Завалишино (810), 5 — Н. Сыроватка (813), 6 — Угодичи (813), 7 — Могилев (815), 8 — Милская губ. (816), 9 — Лапотково (817), 10 — Борки (817), 11 — Вылеги (807), 12 — Семенов Городок (810); клады 820—833 гг.: 13 — Яриловичи (821), 14 — Лигвиновичи (824), 15 — Углич (829), 16 — Затородье (831), 17 — Демянск (825); клады конца VIII в.—833 г.: 18 — Паристовский хутор, 19 — Баскач, 20 — Скопино, 21 — Сарское городище, 22 — Наботово, 23 — Таргу.

**Второй этап (825—900 гг.):** скандинавские находки в контексте местных культур IX в.: 24 — Лопотково, 25 — Климьяки, 26 — Рокот, 27 — Кислая, 28 — Новоселки.

**Третий этап (850—950 гг.):** ОТПР: 1 — Ладога, 29 — Рюриково городище под Новгородом, 30 — Тимерево под Ярославлем, 31 — Гнездово под Смоленском.

**Четвертый этап (900—1000 гг.):** дружинные могильники: 1 — Ладога (Плякун, 825—925 гг.); 31 — Гнездово; 32 — Чернигов (Шестовицы); 33 — Киев (могильник I и II, по М. К. Каргеру).



Археологические памятники Восточной Европы, в которых найдены скандинавские комплексы X–XI вв. и скандинавские вещи в культурном слое поселений X–XI вв.

1 — Старая Ладога и Юго-Восточное Приладожье; 2 — Новгород и его окрестности; 2а — Псков и его окрестности; 3 — верховья р. Зап. Двины; 4 — Гнездовский могильник; 5 — Полоцк; 6 — район Белого озера; 7 — могильники Ярославского Поволжья; 8, 9 — Владимирское и Суздальское ополье; 10 — Чернигов и его окрестности; 11 — Киевский некрополь.

Рось  
Руот*si* - Русь  
[роосы]  
- Сумь

Рось

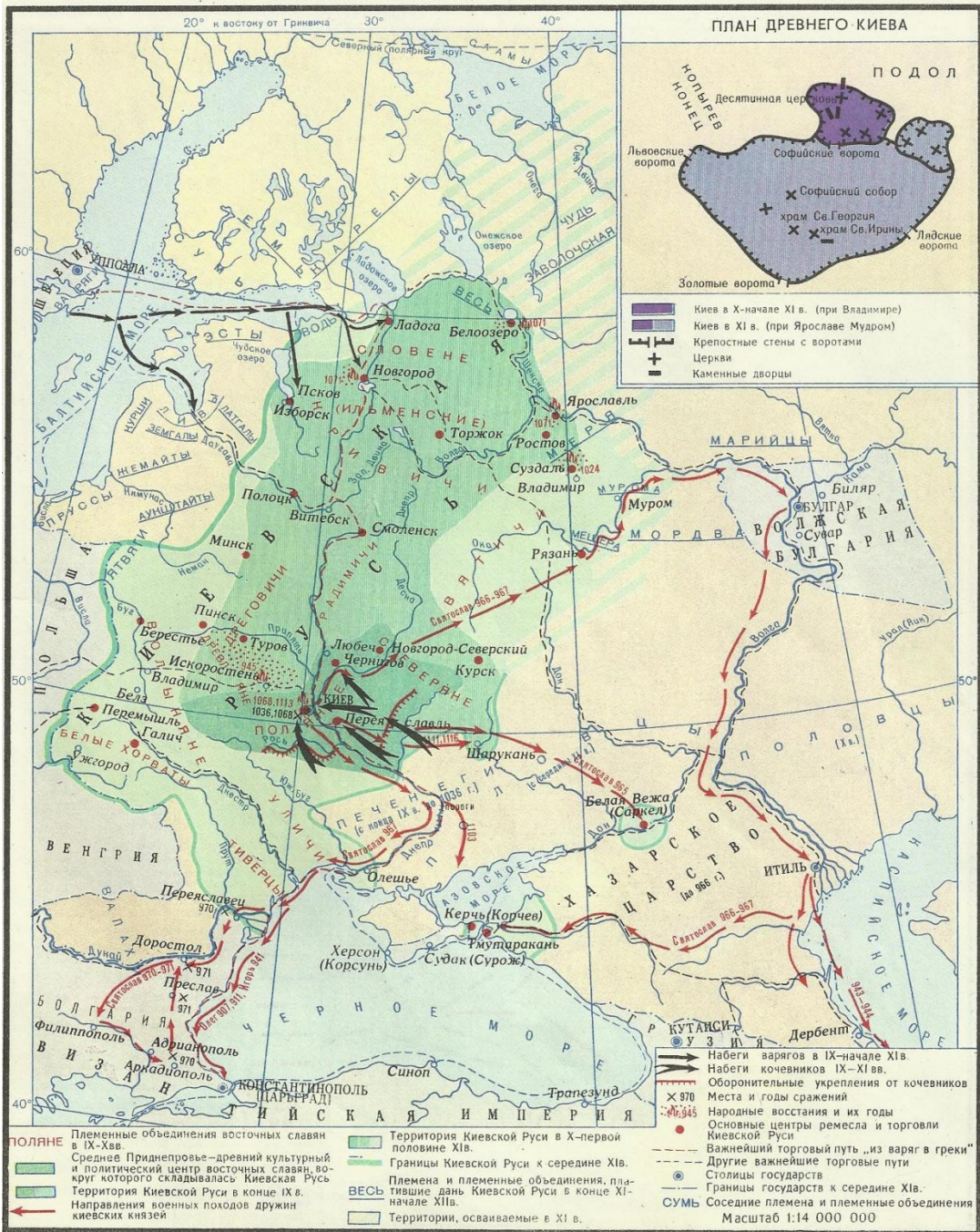
Руо*t*si - Русь

[роосы]

Suomi - Сумь








# КИЕВСКАЯ РУСЬ в IX—начале XII в.



# ПЛАН ДРЕВНЕГО КИЕВА



-  Киев в X-начале XI в. (при Владимире)
-  Киев в XI в. (при Ярославе Мудром)
-  Крепостные стены с воротами
-  Церкви
-  Каменные дворцы