

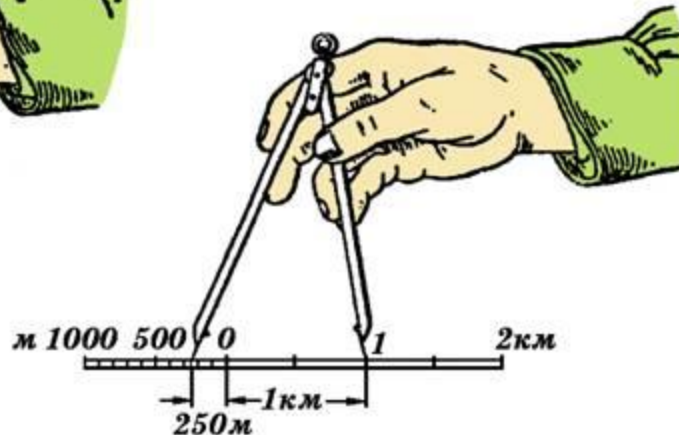
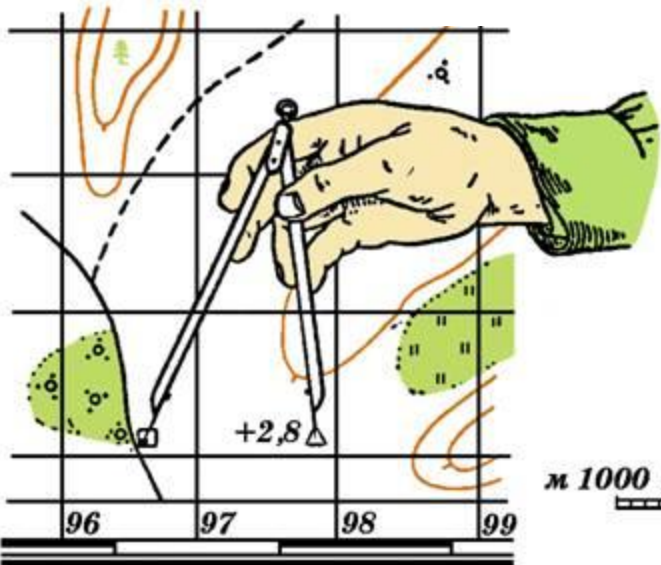
К-37-10-Б

1:50 000

в 1 сантиметре 500 метров

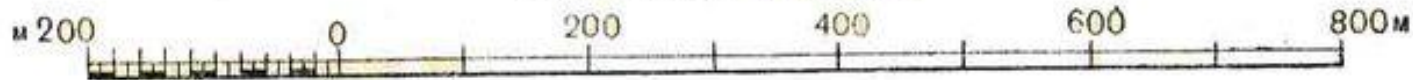


Сплошные горизонтали проведены через 100 метров
Балтийская система высот



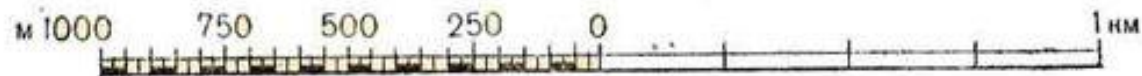
1:10 000

в 1 сантиметре 100 метров



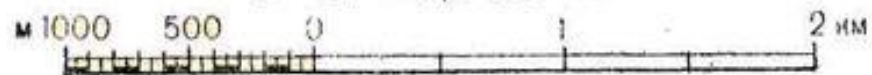
1:25 000

в 1 сантиметре 250 метров



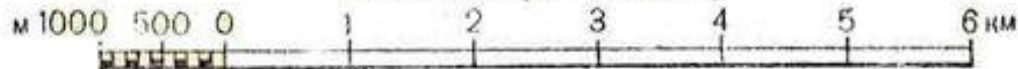
1:50 000

в 1 сантиметре 500 метров



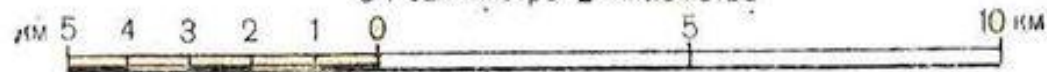
1:100 000

в 1 сантиметре 1 километр



1:200 000

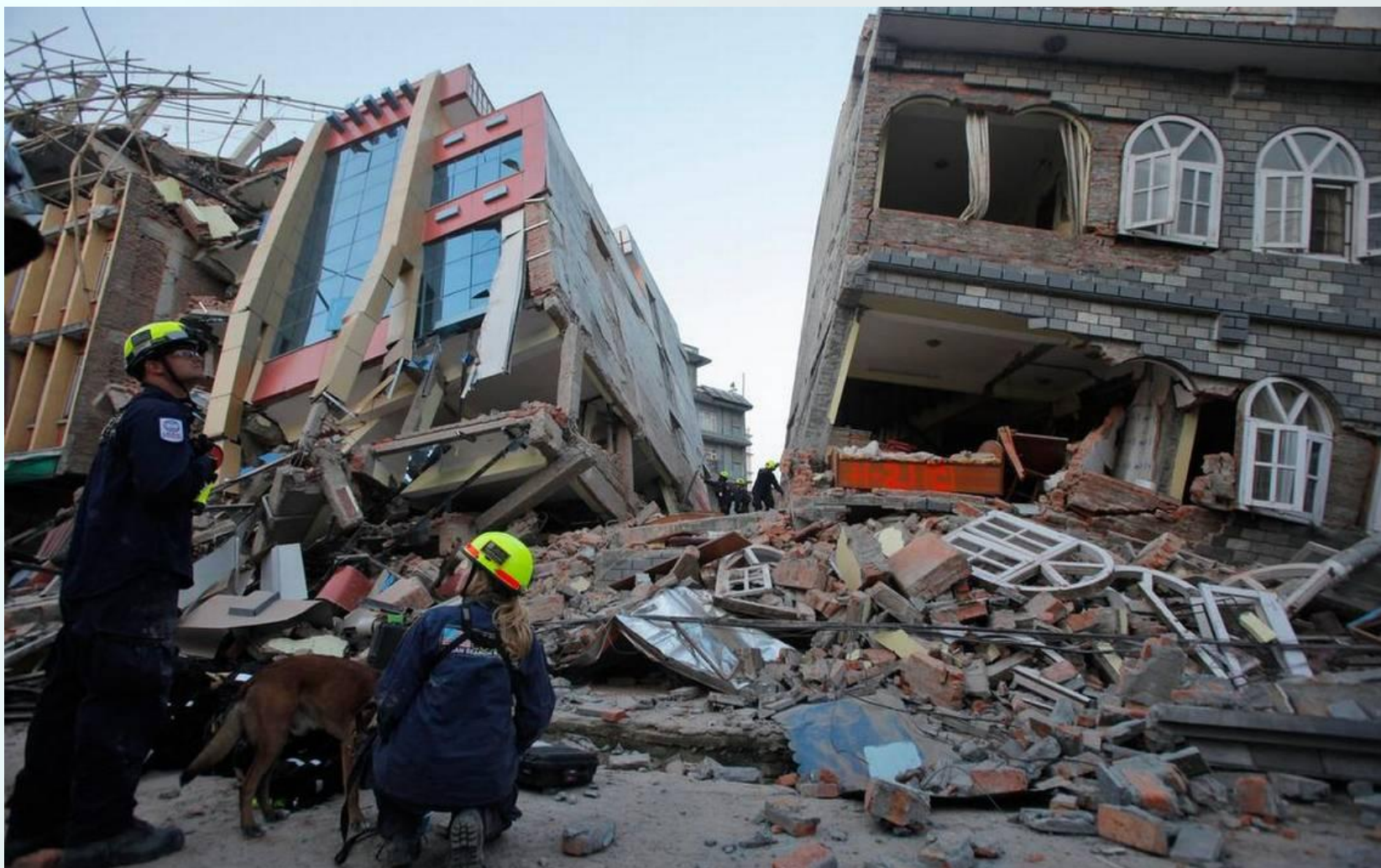
в 1 сантиметре 2 километра



Контрольный опрос

- 1. В чем заключаются причины увеличения за последнее время количества различных чрезвычайных ситуаций, их масштабов и отрицательных последствий на жизнедеятельность человека?**
- 2. Какие ситуации относят к опасным и какие — к экстремальным?**
- 3. Какие ситуации относятся к чрезвычайным ситуациям природного, техногенного и социального характера? Назовите основные причины их возникновения.**
- 4. Как классифицируются чрезвычайные ситуации по масштабу их распространения и тяжести их последствий?**
- 5. Почему недостижима абсолютная безопасность всего населения?**

Чрезвычайные ситуации природного характера и их последствия



Учитель истории и обществознания
Фомин В. А.

МОУ СОШ №31

Цель урока

Рассмотреть чрезвычайные ситуации природного характера, их возможные последствия.



Возникновение чрезвычайных ситуаций природного характера связано с различными природными явлениями, происходящими в оболочках Земли

Количество стихийных бедствий в мире удваивается каждые десять лет. В период с 1950 по 2000 гг. количество катастрофических стихийных бедствий в мире возросло в 6 раз.

Стихийные бедствия унесли в XX столетии 11 млн человеческих жизней.

Ежегодно число пострадавших от стихийных бедствий увеличивается в среднем на 6%.

Число пострадавших от природных и техногенных катастроф за последнее десятилетие превышает 2,5 млрд человек.

По данным Международного комитета Красного Креста

На территории России, обладающей большим разнообразием геологических, климатических и ландшафтных условий, наблюдается более 30 видов опасных природных явлений.

Наиболее разрушительными из них являются землетрясения, цунами, наводнения, оползни и обвалы, лесные пожары, снежные лавины, ураганы, штормовые ветры, смерчи, сильные заморозки, различные мерзлотные явления.

Землетрясения

Природные явления геологического характера порождают землетрясения. Только за десять лет (1994—2004 гг.) на территории Российской Федерации их произошло более 120.

Какие геологические процессы вызывают землетрясение?

Землетрясения – это колебания и смещения земной поверхности, подземные толчки и удары, возникающие в результате естественных процессов или деятельности человека.





Цунами

В России наиболее подвержены воздействию цунами восточное побережье Камчатки и Курильских островов, остров Сахалин и побережье Тихого океана.

Какие гидрологические процессы вызывают цунами?



Наводнения

Угроза наводнений в России существует более чем для 500 городов, десятков тысяч других населенных пунктов. Периодическому затоплению подвергается территория площадью около 500 тыс. кв. км. Среднестатистическая величина ущерба от наводнений по стране оценивается суммой около 100 млрд рублей в год.

Какие гидрологические процессы вызывают наводнения?



Природные пожары

Одной из основных причин природных пожаров остается человеческий фактор (не менее 90% возникает по причине неосторожного обращения населения с огнем).





С точки зрения проведения профилактических мероприятий опасные природные процессы как источники чрезвычайных ситуаций трудно прогнозируются и человек не в состоянии приостановить или изменить ход природных процессов, а также не всегда может своевременно определить возникновение опасного природного явления.

Чтобы мероприятия, проводимые государством по защите населения от чрезвычайных ситуаций природного характера, были эффективны, каждый человек должен сам владеть определенным комплексом личных мероприятий по обеспечению личной безопасности в чрезвычайной ситуации.

Вопросы

- 1. С чем связано возникновение различных опасных и чрезвычайных ситуаций природного характера?**
- 2. Можно ли с высокой точностью предвидеть возникновение опасных и чрезвычайных ситуаций природного характера?**
- 3. Каким комплексом личных мероприятий для обеспечения безопасности необходимо владеть человеку, проживающему в местах, наиболее подверженных различным опасным природным явлениям?**
- 4. В каком регионе Российской Федерации произошли в 90-е годы два самых крупных землетрясения?**
- 5. В каких регионах нашей страны чаще всего происходят наводнения?**

Рефлексия

На уроке я узнал(а)

На уроке я работал(а)

активно/ пассивно

Своей работой на уроке я

доволен (довольна) или нет

Материал урока мне был

понятен/ не понятен

интересен/ не интересен

Домашнее задание

1. Изучить § 2.2.
2. Устно подготовить ответы на задания на стр. 43.
3. Подготовить рефераты **(10-15 предложений)**: