

*Что же мне так больно и так
трудно?».*

*Философская лирика
Генриета.*

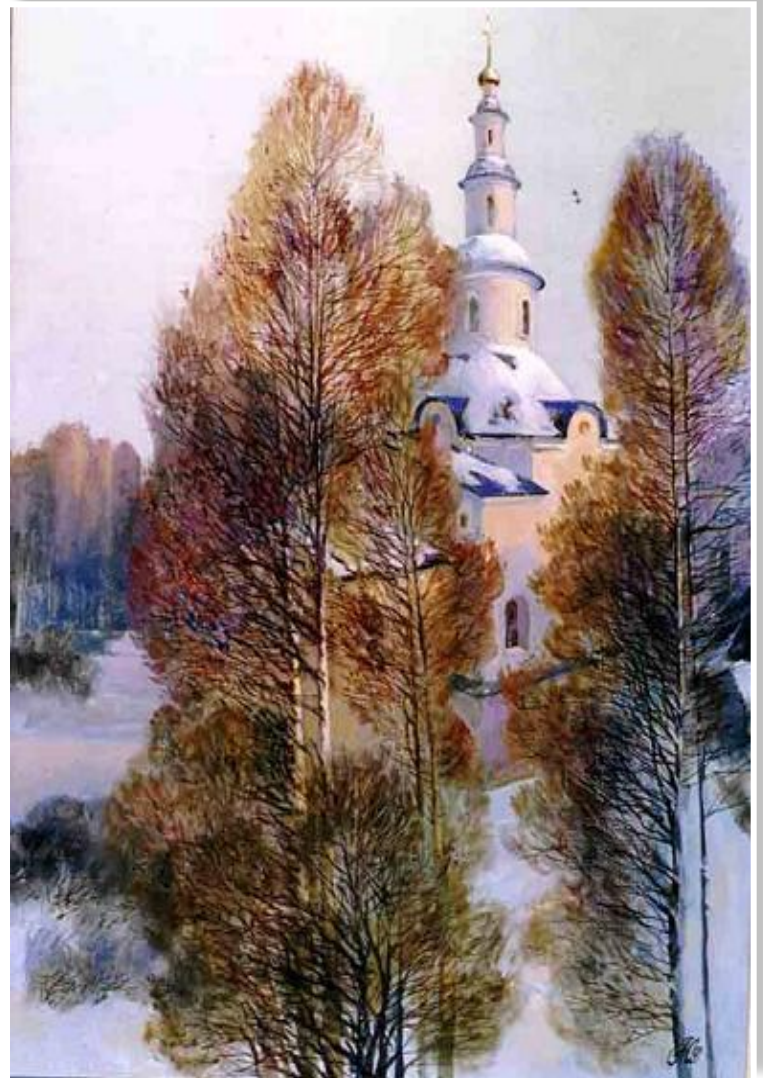




Огромный и неповторимый мир поэзии Лермонтова. Этот мир поражает и завораживает своей таинственной глубиной и мощью. Поэзия была для Лермонтова его жизнью. Его стихотворения необычайно глубоки по содержанию, таковы его стихи о природе. Через изображение природы поэт выражает свои мысли, чувства, свое восприятие мира.

Пейзаж в его стихах не бытовая зарисовка, он проникнут глубоким философским смыслом. Лермонтовский пейзаж – это “пейзаж души”.

Лермонтов видит в природе, помимо красоты, мудрость, доброту, согласие. Она воистину живая. И вместе с тем она мудрая, независимая, вечная. Она идеал гармонии. В природе человек черпает силы, а служители искусства – вдохновение. Природа связана с человеком, с его внутренними переживаниями. Природа обладает некой магической силой. Она притягивает, привораживает нас, мы ощущаем нерасторжимую связь с ней. В слиянии с природой человек способен ощутить себя счастливым, умиротворенным.



“Когда волнуется желтеющая нива” (1837).

- О чем стихотворение? Какова тема?

О единстве мира, природы и человека. С души спадает тяжесть, уходят тревоги, сомнения, когда человек видит красоту и гармонию окружающего мира и чувствует свое одиночество. Природа дает герою возможность успокоиться и отдохнуть, отходят от души заботы и тревоги, уносятся тяжелые мысли.



- Какие образы в стихотворении являются центральными?

Образ природы и образ лирического героя.

природа

• Волнуется желтеющая
нива

Свежий лес шумит

• Малиновая слива
прячется

Качает головой
серебристый ландыш

Студеный ключ играет
и лепечет мне сагу.

Я

• Смиряется души
тревога

Расходятся морщины

Вначале взгляд поэта скользит как бы сверху (обозревает поле и лес), затем все ближе стремится к земле и останавливается на частностях (малиновая слива, серебристый ландыш, студеный ключ).

- Встреча поэта с природой пробуждает в нем чувства, которые он передает с помощью цветовой гаммы. Составьте цветовую гамму стихотворения.

- Какие образные средства использует автор, рисуя природную картину?



- Можно ли в реальной жизни увидеть пейзаж, нарисованный Лермонтовым в стихотворении?

- Зачем так сделал Лермонтов? Как же объяснить своеобразие лермонтовского пейзажа?

- Каков жанр стихотворения?





Элегический и в то же время философский характер, призывает нас задуматься над тем, что такое гармония в природе. В произведении взяты самые яркие, характерные приметы различных времен года: для весны – это “ландыш серебристый”, “свежий лес”, для лета – “желтеющая нива”; для начала осени – “малиновые сливы”. Поэт словно собирает в стихотворении букет самых ярких свежих впечатлений от общения с природой: это и прогулка по лесу, и любование волнами желтеющей нивы в широком поле, и спуск в глубокий овраг, по дну которого играет “студеный ключ”. Мы видим, что поэт общается с природой и ранним утром (“утро в час золотой”), и “румяным вечером”, и жаркий полдень, когда даже слива прячется “под тенью сладостной зеленого листка”.



- Чем объединены три строфы? О чем говорится в них?

В стихотворении говорится о разном времени года.

“желтеющая нива”, “малиновые сливы” – осень,

“ландыш серебристый” – весна,

“зеленый лист” – лето

То есть, ощущение жизни, описываемое Лермонтовым, приходит к нему независимо от времени года, но художественное сообщение о нем подготавливается постепенно.

- Найдите главную часть. О чем в ней говорится?

Это последнее четверостишие, оно – центр стихотворения. В нем говорится о состоянии человека. Здесь заключена главная мысль: общение с природой, погружение в ее гармонию помогает поэту разрешить свои внутренние противоречия, смирить душевную тревогу, постичь, в чем состоит счастье жизни на земле

При каком условии возможно такое состояние человека?

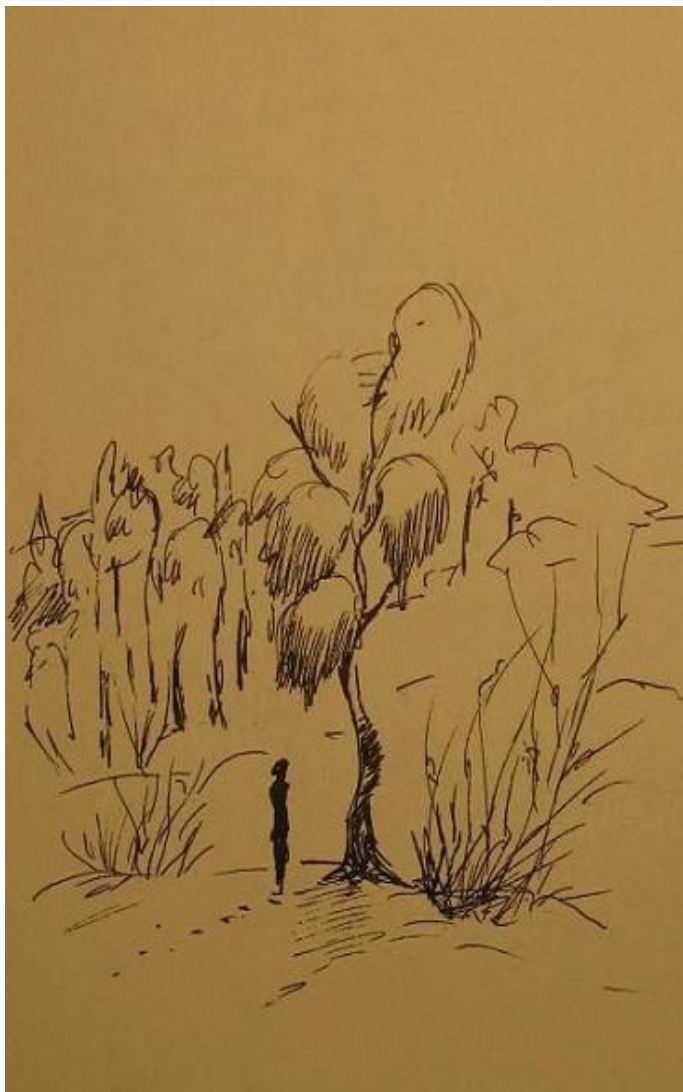
Когда человек видит красоту и гармонию в природе во всем

- Почему в последней строфе говорится о Боге?

Восхищаясь творением, нельзя не восхищаться творцом



“Выхожу один я на дорогу”



- Как соотносены в стихотворении мир природы и внутренний мир лирического субъекта?

Каковы ключевые слова 1-го катрена?

Какое настроение подчеркнуто словами «один», «кременный путь», «пустыня»? Почему почти рядом стоят слова «дорога» и «путь»? Каков философский смысл этих предметных реалий?

- Как сопоставлены мир внешний и внутренний мир лирического субъекта во 2-й строфе?

- Какое настроение передается восклицательными интонациями 3-й строфы?

- Какие элементы художественной формы 1—3-й строф указывают на раздробленность, расчлененность, дисгармонию мира внешнего и мира внутреннего? Какова здесь роль поэтического синтаксиса?
- Какой воображаемый мир создает лирический субъект в 4—5-й строфах? Каковы черты этого придуманного, идеального мира? Почему поэт уже не просит Бога о смерти (ср. со стихотворением «Благодарность»), а высшей ценностью называет любовь?
- Какие образы-символы встретились вам в стихотворении? Попробуйте объяснить их смысл.



Человеческое существование только тогда имеет смысл, когда оно измеряется вечными ценностями. Это природа, любовь, Родина, жизнь, не раздираемая страстями, а полная «свободы и покоя». В истинно художественном тексте всегда есть обобщенный, философский подтекст, который несут в себе ключевые слова, ритм, звукопись, поэтический синтаксис и другие семантические уровни, изучение которых ведет к более глубокому пониманию смысла, помогает восприятию, истолкованию и созданию самостоятельных интерпретаций текста.