

«МОСКОВСКИЙ ГОСУДАРСТВЕННЫЙ АКАДЕМИЧЕСКИЙ ХУДОЖЕСТВЕННЫЙ ИНСТИТУТ ИМЕНИ В.И.
СУРИКОВА ПРИ РОССИЙСКОЙ АКАДЕМИИ ХУДОЖЕСТВ»
(МГАХИ им. В.И. Сурикова)

Кафедра архитектуры

Доклад

«Анализ схем территориального планирования Калужской области»

по учебной дисциплине:

«Правовые основы в архитектурной практике»

Студенты – Полушина С. Д.
Гильманова В.Р.

Доцент - Лемзяков А. А.

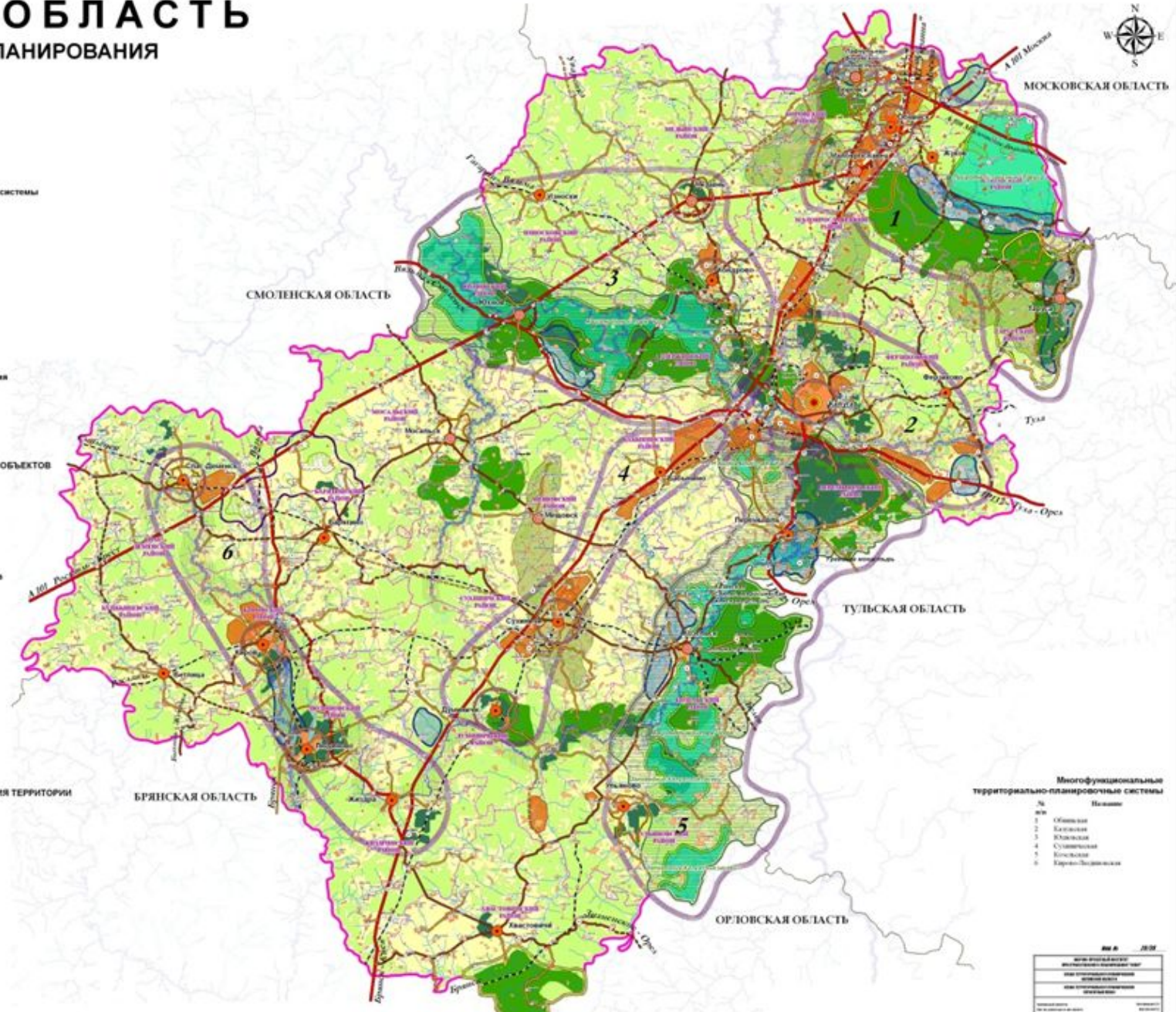
Москва 2020 г.

КАЛУЖСКАЯ ОБЛАСТЬ

СХЕМА ТЕРРИТОРИАЛЬНОГО ПЛАНИРОВАНИЯ (ПРОЕКТНЫЙ ПЛАН)

существ. проектир.

-  Граница Калужской области
-  Границы муниципальных районов
-  Границы субъектов РФ
-  Многофункциональные территориально-планировочные системы
- ЗОНЫ УРБАНИЗАЦИИ**
-  Границы земель населенных пунктов
- НАСЕЛЕННЫЕ ПУНКТЫ**
-  г. Калуга - административный центр Калужской области
-  Центры муниципальных районов и городских округов
-  Исторические города
-  Населенные пункты с количеством жителей
-  1001 и более чел.
-  501 - 1000
-  101 - 500
-  31 - 100
-  1 - 30
-  Границы зон перспективного градостроительного развития
-  Полоса роста
-  ГРАНИЦЫ ЗЕМЕЛЬ СЕЛЬСКОХОЗЯЙСТВЕННОГО НАЗНАЧЕНИЯ
-  ГРАНИЦЫ ЗЕМЕЛЬ ОСОБО ОХРАНЯЕМЫХ ТЕРРИТОРИЙ И ОБЪЕКТОВ
-  ООПТ федерального значения
-  Объекты культурного наследия
-  ООПТ регионального значения
-  Зеленые зоны городов
-  Буферные природоохранно-рекреационные зоны
-  Зоны уникальных природных и исторических ландшафтов
-  Ландшафтные рекреационные зоны
-  Туристско-рекреационные зоны
-  Историко-культурные ландшафты
-  Зоны концентрации памятников археологии
-  Ценные участки болотных комплексов
-  Ареалы концентрации бальнеологических ресурсов
-  ГРАНИЦЫ ЗЕМЕЛЬ ВОДНОГО ФОНДА
-  ГРАНИЦЫ ЗЕМЕЛЬ ЛЕСНОГО ФОНДА
-  Защищенные леса
-  Эксплуатационные леса
-  ГРАНИЦЫ ЗОН С ОСОБЫМИ УСЛОВИЯМИ ИСПОЛЬЗОВАНИЯ ТЕРРИТОРИИ
-  Водоохранные зоны рек
- ОБЪЕКТЫ ТРАНСПОРТНОЙ ИНФРАСТРУКТУРЫ**
-  Железнодорожные линии
-  Автомобильные дороги
-  федерального значения
-  регионального значения
-  основные
- прочие
- Маршруты водного транспорта
- Гражданский аэропорт



Многофункциональные территориально-планировочные системы

№	Наименование
1	Областная
2	Калужская
3	Калужская
4	Суземская
5	Бельская
6	Бельская-Бельская



1:400 000 1:200 000 1:100 000 1:50 000 1:25 000
Масштаб 1:400 000

Итого	
Общая площадь	10 000 кв. км
Площадь земель населенных пунктов	1 000 кв. км
Площадь земель сельскохозяйственного назначения	5 000 кв. км
Площадь земель особо охраняемых территорий и объектов	1 000 кв. км
Площадь земель водного фонда	1 000 кв. км
Площадь земель лесного фонда	1 000 кв. км

СХЕМА ТЕРРИТОРИАЛЬНОГО ПЛАНИРОВАНИЯ КАЛУЖСКОЙ ОБЛАСТИ

Дата разработки: 2017 год

Авторы:

Генеральный директор В.А. Дербеденев

Руководитель проекта Р.К. Махмудов

Главный картограф И.В. Глущенко

Главный инженер А.А. Черкасов

Введение

Материалы по обоснованию Схемы территориального планирования Калужской области подготовлены в рамках проекта по корректировке схемы территориального планирования Калужской области обществом с ограниченной ответственностью «Финансовый и организационный консалтинг» (Москва) в рамках выполнения условий государственного контракта.

В соответствии с Градостроительным кодексом Российской Федерации, территориальное планирование направлено на определение в документах территориального планирования назначения территорий, исходя из совокупности социальных, экономических, экологических и иных факторов в целях обеспечения устойчивого развития территорий, инженерной, транспортной, социальной инфраструктур, обеспечения учета интересов граждан и их объединений, Российской Федерации, субъектов Российской Федерации, муниципальных образований.

Внесение изменений в Схему территориального планирования Калужской области осуществляется в связи с необходимостью учета в утвержденной схеме территориального планирования Калужской области изменившихся условий территориального и социально-экономического развития Калужской области.

Основная цель Схемы территориального планирования Калужской области, которой необходимо руководствоваться и при внесении изменений, – служить инструментом реализации документов стратегического развития региона для обеспечения устойчивого развития территории Калужской области путем развития инженерной, транспортной, социальной инфраструктур, обеспечения безопасных и благоприятных условий жизнедеятельности человека, охраны и рационального использования природных ресурсов в интересах настоящего и будущих поколений.

Задачами внесения изменений в Схему территориального планирования являются:

- создание условий для реализации полномочий органов исполнительной власти Калужской области;
- реализация программ социально-экономического развития Калужской области посредством территориальной привязки планируемых объектов;
- создание условий для реализации пространственных интересов Российской Федерации, Калужской области, муниципальных образований Калужской области с учетом требований безопасности жизнедеятельности, экологического и санитарного благополучия;
- создание условий для повышения инвестиционной привлекательности Калужской области путем реализации мероприятий по развитию транспортной, инженерной и социальной инфраструктуры, стимулирования жилищного и коммунального строительства, деловой активности и производства, торговли, науки, туризма и отдыха;
- создание условий для устойчивого развития территории Калужской области путем освоения природно-ресурсного потенциала территории на принципах рационального природопользования и экологической безопасности для населения при сохранении природных комплексов и объектов, которые имеют особое природоохранное, научное, культурное, эстетическое, рекреационное и оздоровительное значение;
- создание условий для развития инвестиционных территорий Калужской области.

Схема территориального планирования (проектный план)

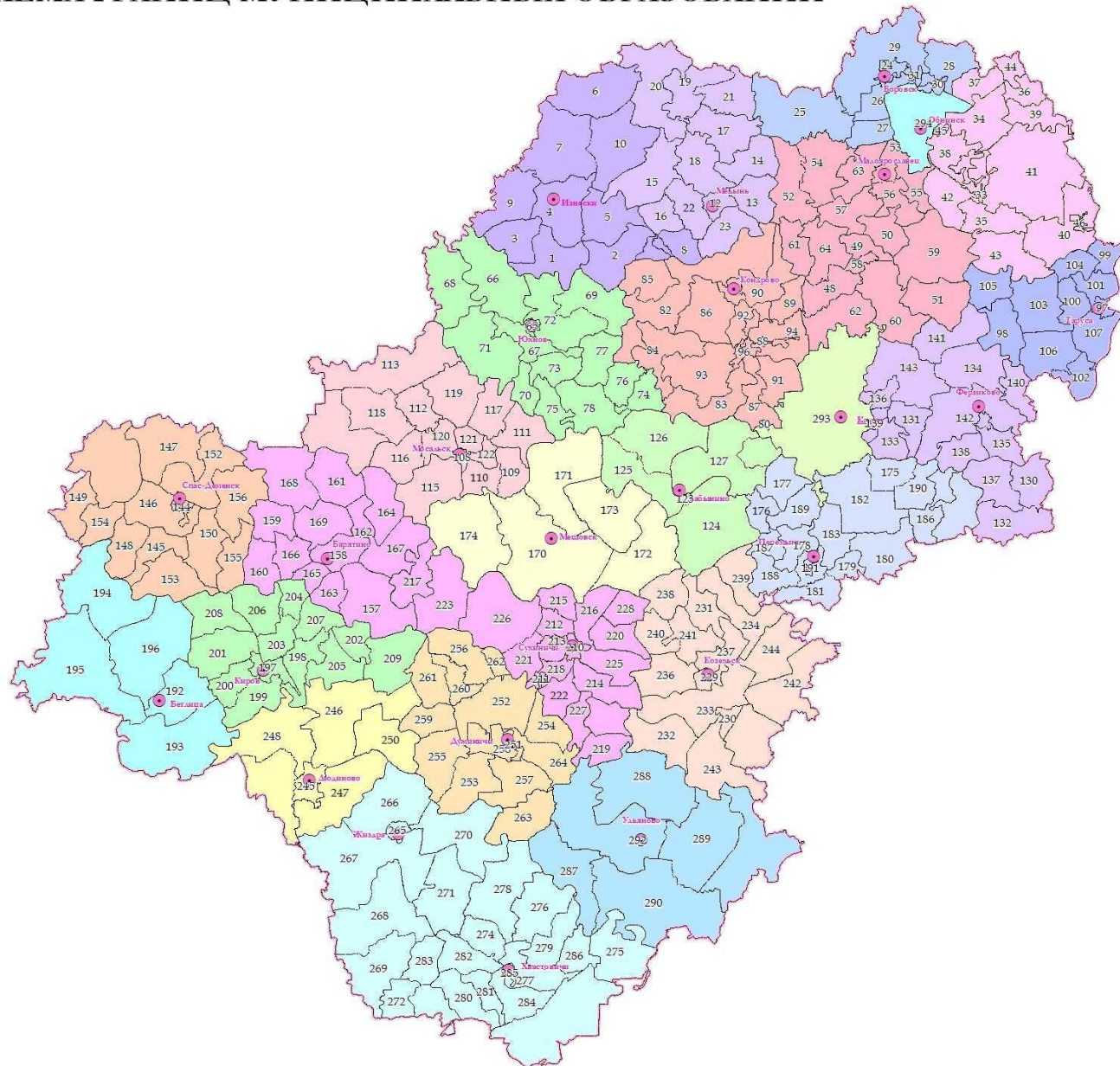
В схеме территориального планирования Калужской области были учтены:

1. Необходимость в целом и в частности сохранять и развивать Калужскую область таким образом, чтобы гарантировать и впоследствии поддерживать свободное развитие личности в обществе, социальную справедливость и равные шансы для всех.
2. При развитии Калужской области и ее отдельных частей необходимость гарантировать долгосрочное сохранение богатого культурного наследия, своеобразие и неповторимость ландшафта и населенных пунктов, а также природных основ жизнедеятельности.
3. Необходимость стремиться к последовательному улучшению условий жизни в Калужской области и на ее отдельных территориях при большей внутрирегиональной сбалансированности. Необходимость способствовать сохранению и увеличению возможностей трудоустройства населения области вблизи постоянного места жительства.

Основной принцип территориальной организации области лежит в сфере рационального природопользования. Как известно, «рациональное природопользование это система природопользования, при которой

- достаточно полно используются добываемые природные ресурсы и, соответственно, уменьшается количество потребляемых ресурсов;
- обеспечивается восстановление возобновимых природных ресурсов;
- полно и многократно используются отходы производства.

СХЕМА ГРАНИЦ МУНИЦИПАЛЬНЫХ ОБРАЗОВАНИЙ



- Бабьинский район
- Барятинский район
- Боровский район
- Дзержинский район
- Думиничский район
- Жиздринский район
- Жуковский район
- Износковский район
- Кировский район
- Козельский район
- Куйбышевский район
- Людиновский район
- Малоярославецкий район
- Медынский район
- Мещовский район
- Мосальский район
- Перемышльский район
- Спас-Деменский район
- Сухиничский район
- Тарусский район
- Ульяновский район
- Ферзиковский район
- Хвостовичский район
- Юхновский район
- город Калуга
- город Обнинск

Схема границ муниципальных образований

Планировочное районирование области преследует цели комплексного развития территорий и выбора ареалов перспективного развития. Создание районов необходимо в целях эффективного территориального планирования, поскольку многие вопросы территориальной организации социальной, инфраструктурной и производственной сферы могут быть рассмотрены лишь в рамках территории, включающей группу районов.

I. Северо-Восточный функционально-планировочный район (территория Калужского городского округа, Бабынинский, Боровский, Дзержинский, Жуковский, Малоярославецкий, Перемышльский, Тарусский, Ферзиковский муниципальные районы) непосредственно граничит с Московским регионом, что в большой степени определяет особенности его дальнейшего развития. Здесь расположены самые большие города области – Калуга и Обнинск и сосредоточен основной промышленный, научный и демографический потенциал области, имеется уникальное историко-культурное наследие, а также особо охраняемые природные территории. В пределах района проходят Западный и Осевой продольные транспортные коридоры и поперечные коридоры Московский кольцевой и Осевой поперечный. Сложившаяся специализация этого района – машиностроение, научные учреждения, рекреация, охрана культурного наследия и природы, логистика.

В районе намечается развитие инновационных производств, научных центров, логистических центров, создание технико-внедренческих и промышленно-производственных зон, зон рекреации. Необходима строгая регламентация хозяйственной деятельности с целью предотвращения возможного ущерба культурному наследию и

природным экосистемам. В районе расположены исторические города Калуга, Боровск, Таруса, Малоярославец.

II. Северо-Западный функционально-планировочный район (Износковский, Медынский, Мосальский, Юхновский муниципальные районы) с запада примыкает к Смоленской области. В пределах района проходят Западный продольный транспортный коридор и Поперечный осевой. Сложившаяся специализация района – рекреация, сельское хозяйство, охрана объектов исторического наследия и природных объектов. В центральной части района находится Национальный парк «Угра», во многом предопределяющий развитие территории. В последующих работах территориального планирования на уровне группы соответствующих районов должно быть уделено особое внимание планируемому пересечению урбанизированного и историко-культурного каркасов с природным каркасом, основным элементом которого является парк «Угра». Учитывая выгодное транспортное положение района, рекомендуется интенсифицировать его развитие, особенно развитие рекреационной сферы. В районе расположены исторические города Юхнов, Медынь, Мосальск.

III. Южный функционально-планировочный район (Мещовский, Сухиничский, Козельский, Думиничский, Ульяновский, Хвастовичский муниципальные районы) с востока граничит с Орловской областью, на юге – с Брянской. В пределах района проходит Продольный осевой транспортный коридор и Поперечный южный транспортный коридор.

Функциональная специализация района – транспорт (Сухиничи – важный транспортный узел), сельское хозяйство, рекреация и охрана культурного и природного наследия (Национальный парк «Угра» - территория вдоль р. Жиздры). Особо выгодные транспортные условия и наличие ценных историко-культурных и природных объектов дают основания для перспективного развития района. Известным ограничением для сельского хозяйства является наличие радиоактивного загрязнения южной части территории. В районе расположен исторический город Козельск.

IV. Юго-Западный функционально-планировочный район (Бярятинский, Жиздинский, Кировский, Куйбышевский, Людиновский, Спас-Деменский муниципальные районы) на западе граничит со Смоленской областью, на юге – с Брянской. В пределах района проходит Западный продольный транспортный коридор, Осевой продольный, Поперечный. Функциональная специализация района – многопрофильная промышленность в Людиново и Кирове, агропроизводство. Выгодные

Схема размещения земель по категориям

Базируясь на комплексном анализе территории Калужской области и ее функционально-планировочном районировании, в СТП разработаны предложения по планировочной организации территории, которые отражены на Проектном плане.

Селитебные территории - земли существующих населенных пунктов, включая исторические города и также зоны перспективного градостроительного развития. Использование территории регламентируется Генеральными планами, Правилами землепользования и застройки; Схемами территориального планирования муниципальных образований.

- Исторические города, включенные в «Список исторических городов» и поселения, рекомендуемые к включению в «Список исторических поселений»). Использование территории регламентируется Проектом зон охраны объектов культурного наследия, Генеральными планами, Правилами землепользования и застройки, Проектами планировки.
- Зоны перспективного градостроительного развития (зоны экономической активности). Использование территории регламентируется Схемами территориального планирования муниципальных образований, генеральными планами и проектами планировки.

Земли лесного фонда – защитные леса, эксплуатационные и резервные леса.

К защитным лесам относятся леса, основным назначением которых является выполнение водоохраных, защитных, санитарно-гигиенических, оздоровительных, иных функций, а также леса особо охраняемых природных территорий.

Земли сельскохозяйственного назначения

Использование территории в соответствии с Земельным кодексом РФ, регламентируется Схемами территориального планирования муниципальных образований, на территории которых расположены земли сельскохозяйственного назначения. Требуется комплекс мероприятий по повышению плодородия почв, реконструкция и строительство мелиоративных систем, развитие противоэрозионных лесонасаждений.

Земли водного фонда

Использование территорий в соответствии с Водным кодексом РФ от 03.06.06 № 74-ФЗ

Земли особо охраняемых территорий и объектов

- Существующие особо охраняемые природные территории (Заповедник «Калужские засеки», Национальный парк «Угра», Природный заказник федерального значения «Таруса», Памятник природы «Калужский Бор»).
- Планируемые территории природоохранного назначения (регионального значения):
- природные парки («Брынский лес», «Тарусский»)
- эколого-компенсационная зона существующих особо охраняемых природных территорий
- зеленые зоны городов
- ценные болотные комплексы

Туристско-рекреационные зоны

Предназначены для организации отдыха, туризма, физкультурно-оздоровительной и спортивной деятельности граждан.

Использование территории регламентируется в Схемах территориального планирования районного уровня, Генеральных планах, Проектах планировки. На территории рекреационных зон могут размещаться дома отдыха, пансионаты, кемпинги, объекты физической культуры и спорта, туристические базы, стационарные и палаточные туристско-оздоровительные лагеря, дома рыболова и охотника, детские туристические станции, туристские парки, лесопарки, учебно-туристические тропы, трассы, детские и спортивные лагеря и др.

Зеленые зоны городов

Предназначены для организации отдыха населения, улучшения микроклимата, состояния атмосферного воздуха и санитарно-гигиенических условий. Использование территории регламентируется в Схемах территориального планирования муниципальных образований, Генеральных планах, Проектах планировки, специальных Положений.

Земли историко-культурного назначения

территории объектов культурного наследия (памятники истории и культуры, ансамбли, достопримечательные места, объекты археологического наследия). Использование объектов в соответствии с Федеральным законом РФ «Об объектах культурного наследия (памятниках истории и культуры) народов Российской Федерации» от 25 июня 2002 г. № 73-ФЗ; регламентация хозяйственной деятельности – на основе Проекта зон охраны объектов культурного наследия исторических поселений. Территория памятника устанавливаются органами охраны объектов культурного наследия.

Земли обороны, безопасности и земли иного специального назначения

Режим использования территории регламентируется ограничениями, накладываемыми деятельностью военных объектов на проведение застройки и использование прилегающих к ним территорий.

Зоны с особыми условиями использования территории

КАЛУЖСКАЯ ОБЛАСТЬ

СХЕМА ТЕРРИТОРИАЛЬНОГО ПЛАНИРОВАНИЯ

СХЕМА КОМПЛЕКСНОЙ ОЦЕНКИ ТЕРРИТОРИИ

ЗОНЫ С ОСОБИМИ УСЛОВИЯМИ ИСПОЛЬЗОВАНИЯ ТЕРРИТОРИЙ

Инженерно-строительные условия территории

Территории неблагоприятные для строительства:

поймы и надпойменные террасы

болотные массивы

Территории, не подлежащие градостроительному освоению:

месторождения полезных ископаемых

Территории с особыми природоохранными режимами градостроительной деятельности

защитные леса

особо охраняемые природные территории

водоохранные зоны рек

источники водоснабжения с СЗЗ

Транспортная и инженерная инфраструктура

железные дороги

Автомобильные дороги:

федеральные

региональные

маршруты водного транспорта

аэропорт

Инженерные коммуникации и охранные коридоры

ГРП

ГРС

газопровод

ЛЭП

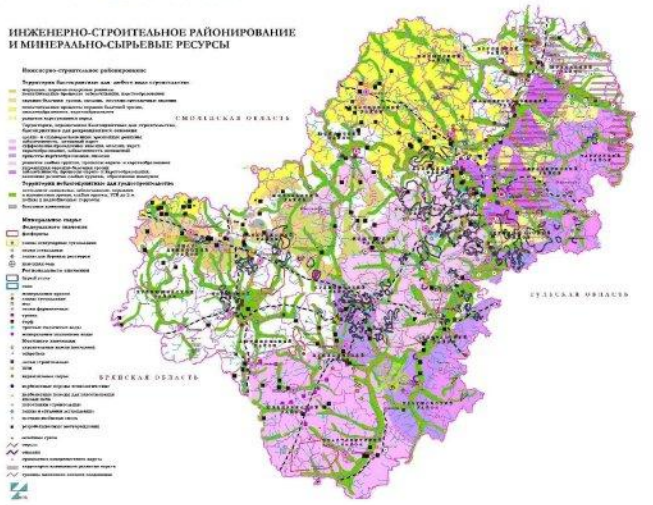
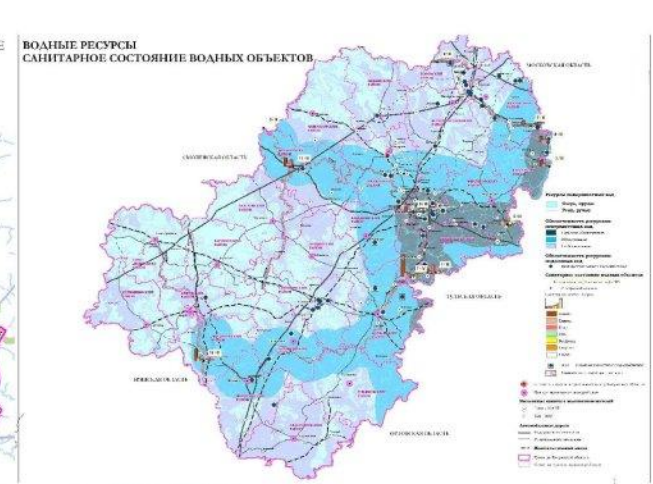
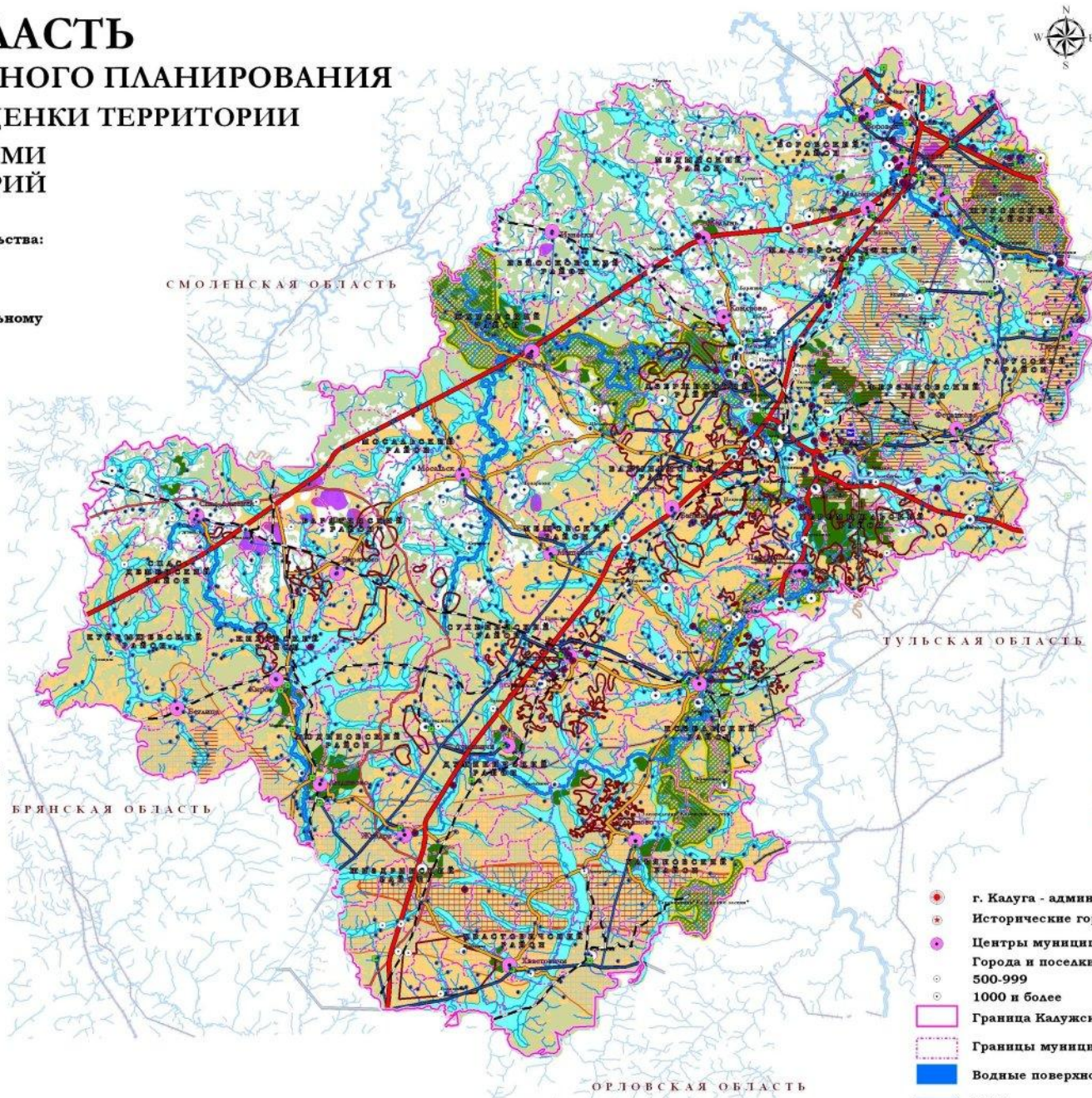
110-220 кВ

500-750 кВ

Зона радиационного загрязнения цезия-137:

1-5 Ки/кв.км

5-15 Ки/кв.км



- г. Кауга - административный центр Калужской области
- Исторические города
- Центры муниципальных районов и городских округов
- Города и поселки с численностью:
 - 500-999
 - 1000 и более
- Граница Калужской области
- Границы муниципальных районов и городских округов
- Водные поверхности
- реки

НАУЧНО-ОРИЕНТИРОВАННЫЙ ИНСТИТУТ ПРОСТРАНСТВЕННОГО ПЛАНИРОВАНИЯ "ЭКО"		
СХЕМА ТЕРРИТОРИАЛЬНОГО ПЛАНИРОВАНИЯ КАЛУЖСКОЙ ОБЛАСТИ		
Схема комплексной оценки территории		
Руководитель проекта Зам. по развитию и инновациям Зам. по административным вопросам Старший специалист Старший инженер Инженер	Руководитель проекта Зам. по развитию и инновациям Зам. по административным вопросам Старший специалист Старший инженер Инженер	Руководитель проекта Зам. по развитию и инновациям Зам. по административным вопросам Старший специалист Старший инженер Инженер
СМЕТ-АУДИТОРЫ 2018 г.		

М 1:350 000



К основным зонам с особыми условиями использования территории относятся следующие:

1. Санитарно-защитные зоны (СЗЗ) предприятий, сооружений и иных объектов

СЗЗ предприятий и объектов устанавливаются на основании действующих нормативных документов:

- 1) СанПиН 2.2.1/2.1.1.1200-03 «Санитарно-защитные зоны и санитарная классификация предприятий, сооружений и иных объектов»
- 2) Градостроительство. Планировка и застройка городских и сельских поселений. СНиП 2.0701-89*. М., 1989 г.

Профилирующими отраслями, определяющими специализацию области, являются машиностроение и металлообработка. Наиболее крупные промышленные предприятия размещены в гг. Калуга, Киров и ряде районов северо-запада – Боровском, Малоярославецком, Дзержинском, Бабынинском.

Добывающая промышленность: разработка месторождений строительного сырья в районах, прилегающих к Осевому продольному транспортному коридору (в т.ч. Борщевского и Которского месторождений известняков).

Машиностроение и металлообработка : размещение неметаллоемких предприятий точного машиностроения, медицинской техники, приборостроения (в т.ч. для контроля технологических процессов), электронной промышленности, производство средств связи и приборов бытового назначения в северной части области: территория вдоль оси Калуга – Обнинск, Малоярославецкий, Боровский и Жуковский районы, где есть перспективы развития технопарков и технико-внедренческих зон. Развитие двигателестроения (в т.ч. для авиационной промышленности) в Калуге. Приоритетное размещение предприятий по производству дорожной техники, оборудования для автозаправочных станций и т.п. в г. Сухиничи и на прилегающих к нему территориях. Реконструкция предприятий в Кирове и Людиново, размещение новых производств в Думиничском и Сухиничском районах: энергетическое, транспортное и сельскохозяйственное машиностроение (в т.ч. средства малой механизации для населения), производство строительной техники. И др.

2. Охранные коридоры инженерных и транспортных коммуникаций

1) Магистральные нефте-, газопроводы

Установлены в соответствии со СНиП 2.05.06-85* «Магистральные трубопроводы», п.3.16

2) Высоковольтные линии электропередач

Установлены в соответствии с «Правилами устройства электроустановок».

3) Автомобильные дороги

4) Железные дороги

Установлены в соответствии со СНиП 2.07.01-89*, пп. 6.8, 6.9 Градостроительство. Планировка и застройка городских и сельских поселений, Правила установления и использования придорожных полос федеральных автомобильных дорог общего пользования (№1420 от 01.12.1998г.).

3. Водоохранные зоны

Ширина водоохраной зоны и режим хозяйственной деятельности устанавливаются в соответствии с Водным кодексом РФ от 4.12.2006 г. №201-ФЗ статья 65

Миграционные коридоры с водоохранными зонами выделены по рр. Угра, Ока, и Протва, далее на юг – по р. Жиздра, в западной части по р. Болва включают ландшафты речных долин.

4. Месторождения полезных ископаемых

Режим использования территорий полезных ископаемых устанавливается в соответствии с Законом РФ «О недрах» от 21 февраля 1992 г. №2395-1 в редакции на 29.06.2004г.: « ...застройка площадей залегания полезных ископаемых, а также размещение в местах их залегания подземных сооружений допускаются с разрешения федерального органа управления государственным фондом недр или его территориальных органов и органов государственного горного надзора только при условии обеспечения возможности извлечения полезных ископаемых или доказанности экономической целесообразности застройки», а также в соответствии со СНиП 2.07.01-89*, п.9.2* (Градостроительство. Планировка и застройка городских и сельских поселений).

В области имеются разведанные запасы бурого угля, торфа, фосфоритов, трепела, гипса, мела, минеральных красок, различного вида песков и глин, минеральных лечебных вод. На территории области по состоянию на 1 января 2007 г. выявлено и разведано 510 месторождений твердых полезных ископаемых по 19 видам минерального сырья, 112 месторождений пресных подземных вод и 13 месторождений минеральных подземных вод. По своему назначению минерально-сырьевые ресурсы подразделяются на топливно-энергетические (бурый уголь, торф), агрохимическое сырье (фосфориты, карбонатные породы для известкования почв), горнотехническое и горнорудное сырье (огнеупорные и тугоплавкие глины, стекольные пески, формовочные пески, палыгорскитовые глины, каменная соль, гипс), строительные материалы, хозпитьевые и лечебные подземные воды. Наиболее освоенными в горнопромышленном отношении являются центральные и северо-восточные районы.

Наиболее перспективными для освоения являются следующие месторождения: Кудиновское (Малоярославецкий район), Угодско-Заводское-2 (Жуковский район), Ферзиковское-2 (Ферзиковский район) месторождения глин и суглинков для производства кирпича; Горневское (Жуковский район) кирпичного сырья, Максимовское (Ферзиковский район) керамзитовых глин, Муратовское (пригородная зона г. Калуги) строительных известняков, Пыринское (Думиничский район) стекольных песков, торфяные месторождения Князь Мох (Кировский район) и Кармановское (Малоярославецкий район), а также комплексное освоение Борщевского месторождения (уникальные по качеству палыгорскитовые глины).

5. Особо охраняемые природные территории

Особо охраняемые природные территории относятся к объектам общенационального достояния. Согласно федеральному закону «Об особо охраняемых природных территориях» № 33-ФЗ от 14.03.95 г. к особо охраняемым природным территориям относятся участки земли, водной поверхности и воздушного пространства над ними, где располагаются природные комплексы и объекты, которые имеют особое природоохранное, научное, культурное, рекреационное и оздоровительное значение и для которых установлен режим особой охраны.

Особо охраняемые природные территории и объекты могут иметь федеральное, областное и местное значение.

Среди таких перспективных особо охраняемых природных территорий можно выделить:

1. Лесной массив на юге области в Хвастовичском районе с преобладанием сосновых лесов предлагается для создания природного парка «Брынский лес».
2. Лесной массив в Тарусском районе рекомендован к созданию историко-культурного природного парка «Тарусский».
3. Территория лесного массива в бассейне р. Оки в Перемышльском, Ферзиковском, Тарусском районах рекомендована к созданию историко-культурного природного заповедника «Калужско-Алексинский каньон»

Предлагаемые к охране лесные массивы составят основу природного комплекса в южной и восточной частях Калужской области.

6. Зоны охраны объектов культурного наследия

Режим охраны и использования территории памятников и их зон охраны устанавливается в соответствии с Федеральным Законом РФ от 25 июня 2002 г. № 73-ФЗ "Об объектах культурного наследия (памятниках истории и культуры) народов Российской Федерации и другими законодательными и нормативными документами РФ и Калужской области области.

Установление иерархии исторических поселений как историко-культурных центров, с отражением их роли в утверждаемом статусе.

- Межрегиональные (общероссийские) историко-культурные центры – гг. Калуга (многофункциональный центр), Боровск, Козельск, Таруса.
- Региональные опорные историко-культурные центры –гг. Малоярославец, Перемышль, Людиново, Юхнов, пос. Полотняный Завод, с. Тарутино.
- Зональные (районные) историко-культурные центры – гг. Медынь, Мещовск, Мосальск, Жиздра, Жуков, Киров, Кондрово, Сухиничи, Спас-Деменск, пос. Думиничи, с. Ульяново, Ферзиково, Троицкое, Серпейск, Барятино, Щелканово.

Зоны с особыми условиями использования территории по условиям охраны объектов культурного наследия

№	Историко-культурные зоны	Рекомендуемое использование
1	Боровская зона включает Пафнутьев Боровский монастырь и окрестные села	паломничество, туризм, возрождение традиций садоводства
2	Тарутинская зона включает территорию Тарутинского лагеря и отрезок старой Калужской дороги до д. Чернишня	земли историко-культурного назначения, туризм
3	Нижне-Протвинская зона включает цепь старинных сел и деревень вдоль р. Протва от с. Спас-Загорье до с. Троицкое с исторической застройкой: храмы, усадьбы, крестьянские дома (Жуковский район)	туристско-рекреационное использование на базе старинных сельских поселений
4	Тарусская зона включает цепь селений и усадеб вдоль реки Ока	туристско-рекреационное использование
5	Калужская зона включает г. Калугу, Свято-Тихоновский Успенский монастырь (п. Льва Толстого), музей-усадьбу «Полотняный завод», значительный комплекс усадебных и культовых сооружений пригородной зоны Калуги, с. Воротынк	паломничество, земли историко-культурного назначения
6	Заокская зона включает п. Дугна и значительный ареал сельских поселений с сохранившейся исторической застройкой (Ферзиковский район)	развитие традиционных видов деятельности, в т.ч. художественного литья и сельского хозяйства
7	Козельская зона включает монастыри Оптину пустынь, Шамордино, Спасскую пустынь в с. Клыково, с. Нижние Прыски и цепь сел и деревень вдоль р. Жиздра	паломничество, земли историко-культурного назначения
8	Перемышльская зона включает ареал сельских поселений при впадении р. Жиздры в р. Оку	развитие традиционных видов деятельности, рекреация
9	Юхновская зона включает ареал сел и деревень на юго-западе района, сохранивших большое количество традиционной крестьянской застройки (от Юхнова до исторического с. Щелканово)	возрождение традиционных видов деятельности и землепользования, рекреация
10	Зона «Мальцевские заводы» включает Людиново, Киров (быв. Песочня) и группу окрестных сел Людиновского и Кировского районов, а также с. Усты с усадьбой Мальцевых (Думиничский район)	развитие современных производств с сохранением памятников промышленной архитектуры, их конверсия в культурных целях

7. Зоны санитарной охраны источников водоснабжения

Использование территорий в соответствии с СанПиН 2.1.4.1110-02 «Зоны санитарной охраны водоснабжения и водопроводов питьевого назначения», СНиП 2.04.02-84, «Водоснабжение. Наружные сети и сооружения». В зонах санитарной охраны источников водоснабжения устанавливается режим использования территории, обеспечивающий защиту источников водоснабжения от загрязнения в зависимости от пояса санитарной охраны. Запрещается сброс нечистот, мусора, навоза, промышленных отходов, ядохимикатов и пр.

В целях улучшения качества питьевой воды в городах и районных центрах области, где качество воды не соответствует требованиям СанПиН, необходимо строительство станций обезжелезивания и обеззараживания в п. Бабынино, п. Бетлице, г. Думиничи, п. Еленском, г. Жиздре, г. Кирове, г. Козельске, г. Медыни, п. Перемышле, п. Куровском, п. Полотняный Завод, п. Серпейск, п. Середейский, г. Сухиничи и др.

В целях улучшения качества водоподготовки предусмотрено строительство сооружений доочистки на Окском водозаборе г. Калуги.

Планируется введение обеззараживания питьевой воды ультрафиолетовым облучением в г. Сухиничи, г. Думиничи, г. Балабаново, г. Калуге.

В целях использования низкоминеральных вод предусматривается строительство двух заводов по розливу питьевой воды ОАО «Белый колодец» в Жиздринском районе и ОАО «Обухово» в Дзержинском районе.

8. Зона наблюдения за радиоактивным фоном

Режим использования территории регламентируется отраслевыми документами.

Для Калужской области с учетом плотности загрязнений сельскохозяйственных угодий цезием-137 необходимо учитывать «Рекомендации по ведению сельского хозяйства в условиях радиоактивного загрязнения территории» для трех уровней: до 1, 1-5, 5-15 Ки/км².

Выявлено наличие зон радиоактивного загрязнения территории в результате аварии на Чернобыльской АЭС. В зону радиоактивного загрязнения Калужской области, к которой условно относятся территории с содержанием цезия 137 более 1 Ки/км², в настоящее время входят 10 районов.

Радиационно-опасными объектами на территории области являются ФЭИ и Филиал НИФХИ, расположенные в г. Обнинске.

В целом по Калужской области фон гамма-радиации близок к уровню естественного. Остаются повышенными уровни гамма-фона в отдельных населенных пунктах Хвастовичского, Ульяновского и Жиздринского района, что связано с загрязнением почв цезием-137 (плотность загрязнения достигает 5 Ки/км² и более) в результате аварии на Чернобыльской АЭС.

Охрана объектов культурного наследия

Условные обозначения

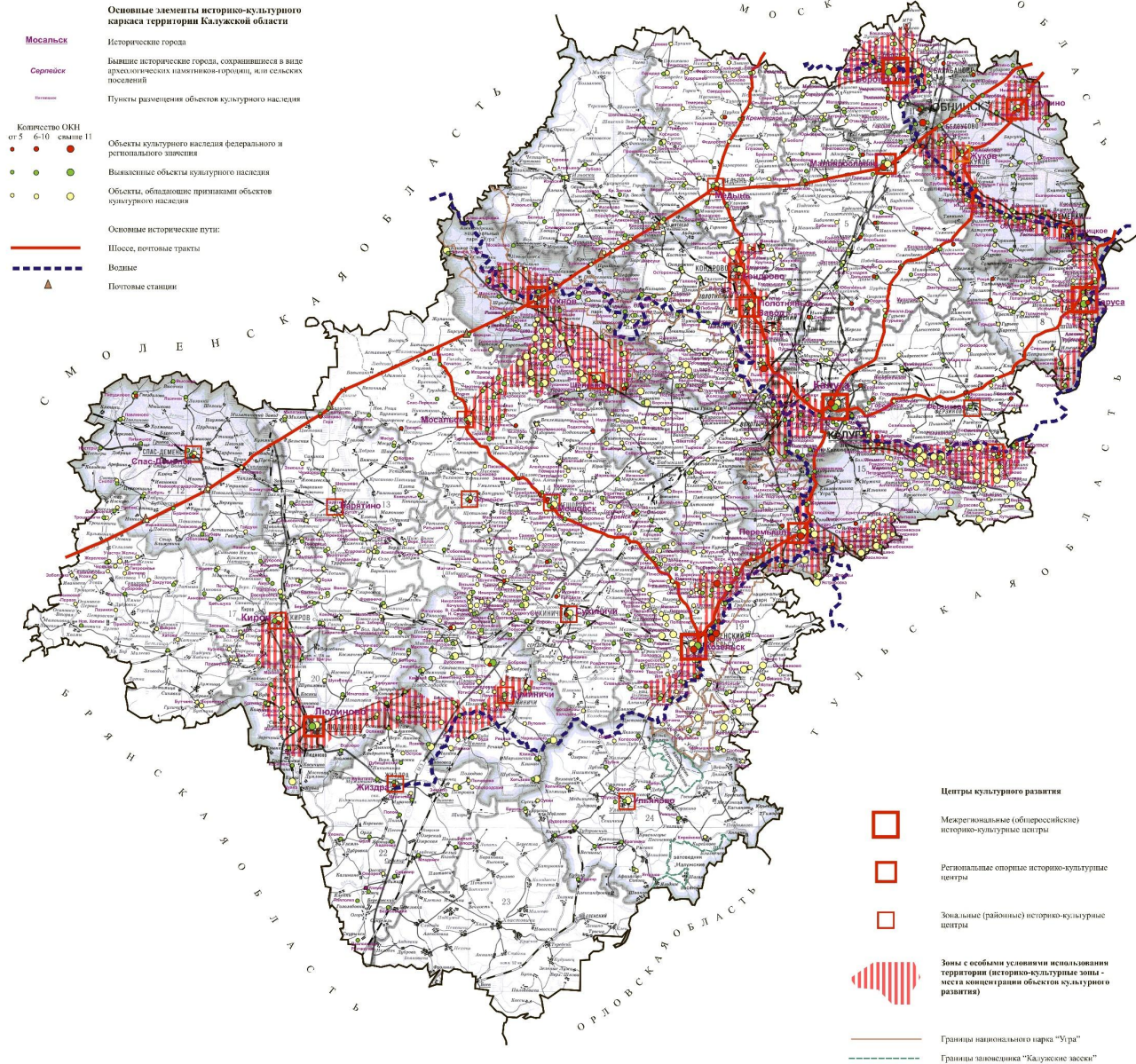


Схема охраны объектов культурного наследия

Охрана памятников истории и культуры - разработка и осуществление региональной стратегии сохранения и развития объектов культурного наследия:

- Определение предметов охраны и территорий объектов культурного наследия, состоящих на государственной охране как объекты федерального и регионального значения.
- Оценка выявленных объектов культурного наследия (1,2 тыс. объектов) и подготовка решения о включении их (всех или выборочно) в списки памятников, состоящих на государственной охране; принятие решения о статусе объектов, не включаемых в список памятников.
- Выделение на территории области зон наибольшей концентрации объектов культурного наследия (историко-культурные зоны) с установлением рекомендуемого (разрешенного) функционального использования
- Выявление, сохранение и обустройство основных исторических путей сообщения с целью объединения историко-культурных центров и зон между собой и интеграции культурного наследия Калужской области в единое историко-культурное пространство Центра России.

- Старая Калужская дорога Москва – Красная Пахра – д. Чернишня (сохранился верстовой столб XVIII в, отмечающий границу Московской и Калужской губерний) – с. Тарутино – с. Недельное – Калуга.

- Московско-Варшавское шоссе (федеральная автодорога А 101) - историческая транспортная ось со второй половины XIX в.; проходит через Малоярославец, Медынь, Юхнов; сохранились почтовые станции (постоялые дворы) в селах Ильинское (Малоярославецкий район), Кононово и Курганы (Износковский район), Барсуки и Калугово (Мосальский район), хуторе Михайловский (Спас-Деменский район).

- Шоссе Калуга – Перемышль - Козельск (конец XIX в.)

- Почтовый тракт Серпухов – Таруса – Калуга – Полотняный Завод – Кондрово – Медынь – Верея.

- Почтовый тракт Козельск – Мещовск – Мосальск.

- Выделение земель историко-культурного назначения, к которым относятся земли объектов культурного наследия, достопримечательных мест, в т.ч. мест бытования исторических промыслов, производств и ремесел, военных и гражданских захоронений или иных видов земель особо охраняемых территорий по решению областных органов исполнительной власти
- Разработка схем территориального планирования муниципальных районов и муниципальных образований с учетом решений Схемы территориального планирования области в части сохранения и использования культурного наследия.
- Выработка стратегии сохранения объектов, обладающих признаками объектов культурного наследия (4,4 тыс. объектов), считая актуальной задачей сохранение традиционной застройки старинных Калужских сел и деревень - важного явления российской культуры; организация экспертизы для перевода их в категорию вновь выявленных объектов.
- Проведение подготовительной работы к включению объектов культурного наследия (памятников истории и культуры) в Единый государственный реестр.
- Проведение противоаварийных и консервационных работ по памятникам, расположенным в удаленных сельских местностях.
- Приведение учета памятников археологии, в состояние, соответствующее их правовому статусу объектов культурного наследия федерального значения. Организация археологических исследований, опережающих раскопок на участках предполагаемого строительства.
- Рассмотрение вопроса о передаче памятников истории и культуры удаленных сельских районов в частную собственность с обеспечением гарантий их сохранения и надлежащего использования в надлежащем порядке.
- Разработка и продвижение инвестиционных проектов реставрации, реконструкции и приспособления объектов культурного наследия, в т.ч. памятников промышленной архитектуры, для современного использования. При решении вопросов о выборе пользователей отдавать предпочтение использованию объектов культурного наследия по их основному функциональному назначению.

Схема исторических поселений

- Разработка (корректировка) историко-культурных опорных планов и проектов зон охраны объектов культурного наследия для исторических городов, сельских поселений, ценных историко-культурных зон и отдельных объектов с установлением необходимых режимов содержания зон охраны, регламентов регулирования градостроительной деятельности на территории.
 - Подготовка юридической базы регионального и муниципального уровней для сохранения и развития исторических городов и сельских поселений с учетом действующего законодательства.
 - Подготовка Положения о порядке разработки и утверждения статуса исторических городов и сельских поселений Калужской области с учетом их роли как историко-культурных центров и приложением уточненного списка исторических городов и сельских поселений.
 - Разработка региональной целевой программы сохранения старинных сел и деревень Калужской области, богатых памятниками истории и культуры.
 - Разработка и осуществление региональной стратегии сохранения и развития исторических городов и сельских поселений, как особых объектов культурного наследия, проблемы сохранения которых не прописаны существующим законодательством по охране памятников, градостроительным и земельным законодательством.
 - Разработка (корректировка) градостроительной документации для исторических городов, сельских поселений и ценных историко-культурных зон (генеральные планы, проекты застройки). Необходимо сохранять одновременно с памятниками архитектуры и градостроительства и их историческую среду.
 - Установление иерархии исторических поселений как историко-культурных центров, с отражением их роли в утверждаемом статусе.
- Межрегиональные (общероссийские) историко-культурные центры – гг. Калуга (многофункциональный центр), Боровск, Козельск, Таруса.
- Региональные опорные историко-культурные центры –гг. Малоярославец, Перемышль, Людиново, Юхнов, пос. Полотняный Завод, с. Тарутино.
- Зональные (районные) историко-культурные центры – гг. Медынь, Мещовск, Мосальск, Жиздра, Жуков, Киров, Кондрово, Сухиничи, Спас-Деменск, пос. Думиничи, с. Ульяново, Ферзиково, Троицкое, Серпейск, Барятино, Щелканово.

Карта экологического каркаса

Формирование природного комплекса области

Территориальное планирование предусматривает следующие мероприятия по развитию природного комплекса:

- Расширение охранной зоны заповедника «Калужские засеки», что отображено на схеме природного комплекса в виде буферной зоны. Границы заповедника «Калужские засеки» смыкаются с границами Национального парка «Орловское Полесье», а также с территорией национального парка «Угра».
- Формирование эколого-компенсационной зоны с ограниченным видом природопользования вдоль национального парка «Угра» предполагает особый природоохранный статус и соответствующий режим природопользования с запрещением размещения экологически опасных объектов.

Особо охраняемые природные территории - участки земли, водной поверхности и воздушного пространства над ними, где располагаются природные комплексы и объекты, которые имеют особое природоохранное, научное, культурное, эстетическое, рекреационное и оздоровительное значение, которые изъяты решениями органов государственной власти полностью или частично из хозяйственного использования и для которых установлен режим особой охраны.

Среди таких перспективных особо охраняемых природных территорий можно выделить:

1. Лесной массив на юге области в Хвастовичском районе с преобладанием сосновых лесов предлагается для создания природного парка «Брынский лес».
2. Лесной массив в Тарусском районе рекомендован к созданию историко-культурного природного парка «Тарусский».
3. Территория лесного массива в бассейне р. Оки в Перемышльском, Ферзиковском, Тарусском районах рекомендована к созданию историко-культурного природного заповедника «Калужско-Алексинский каньон»

Предлагаемые к охране лесные массивы составят основу природного комплекса в южной и восточной частях Калужской области.

- Исходя из задачи поддержания устойчивой и комфортной природной среды на территории Калужской области, представляется необходимым постепенный перевод большей части лесов из эксплуатационной группы в защитную группу.
- Расширение и утверждение зеленых зон городов. Санитарно-гигиенические функции зеленой зоны обусловлены необходимостью нейтрализации влияния атмосферных и других загрязнений, поступающих от развитых промышленных центров и от техногенных объектов самого областного центра. Главным элементов зеленой зоны Калуги является памятник природы федерального значения «Калужский бор».
- Сохранение и регламентация использования ценных болотных комплексов. Небольшие ценные участки болотных комплексов имеются в Износковском, Барятинском и в Спас-Деминском районах.
- Режим водоохраных зон рек предполагает ограничения в использовании территории и размещении экологически опасных производств и объектов и является планировочным средством защиты водного бассейна от загрязнения, нарушения почвенно-растительного покрова, рельефа и других форм антропогенного воздействия.
- Зона формирования стока бассейна Днепра с установлением режимов, обеспечивающих сохранение естественных гидрологических, экологических и геоботанических свойств водораздельного пространства. Расчленение территории области на бассейны позволяет выявить ареалы, в которых природно-экологические связи между отдельными элементами ландшафтов проявляются особенно четко, и именно в этих границах следует проводить мониторинг за состоянием природной среды и разрабатывать комплекс природоохранных мероприятий.
- Проектным решением выделены уникальные исторические и природные ландшафты. Важной составляющей природно-экологического каркаса области являются старинные усадебные парки, рассеянные по всей территории. Стратегические принципы охраны природы и рационального природопользования

Стратегическими целями в сфере охраны окружающей среды являются: оздоровление экологической обстановки и обеспечение экологической безопасности населения и территории области, сохранение и восстановление природных экосистем, обеспечение рационального и устойчивого природопользования.

Комплекс природоохранных мероприятий приведен по следующим основным направлениям.

- Мероприятия по рациональному природопользованию на расчетный срок
- Мероприятия по охране атмосферного воздуха
- Мероприятия по охране и рациональному использованию водных ресурсов
- Мероприятия по охране почвенного покрова
- Мероприятия по санитарной очистке территории
- Мероприятия по защите населения от радиации.

В планировочные решения проекта включены основные мероприятия по стабилизации и оздоровлению экологической обстановки, представленные в областных природоохранных документах и целевых программах области.

Основными направлениями экологии хозяйственного комплекса области являются:

- разработка и проведение эффективных природоохранных мероприятий на предприятиях для снижения антропогенной нагрузки на окружающую среду, улучшения экологической обстановки, сокращения числа населения, проживающего в пределах санитарно-защитных зон
- приоритетное решение проблемы ликвидации источников экологической опасности на предприятиях путем репрофилирования, модернизации, выноса вредного производства
- приоритетное размещение новых экологически чистых высокотехнологичных наукоемких производств
- внедрение новых форм природопользования с учетом экологических требований (сокращение водопотребления, уменьшение объемов отходов и т.д.)
- приоритетное развитие современной транспортной инфраструктуры с целью улучшения экологической обстановки и недопущения увеличения загрязнения от автотранспорта;
- повышение надежности и модернизация инженерных систем, введение ресурсосберегающих технологий

Развитие инфраструктуры по утилизации, обезвреживанию и захоронению отходов производства и потребления.

Принципы устойчивого экологического развития и рационального природопользования Калужской области предполагают управляемый процесс реализации его ресурсного и экологического потенциала, создающий условия для стабильного функционирования территории в настоящем и будущем.

В природно-ресурсном потенциале области, структура которого определяет внешние и внутренние экологические и экономические функции региона, наибольший вес имеет эколого-географическое положение в Центральном регионе и соседство с Московской областью.

В сфере планировочной организации это накладывает ряд ограничений на использование территории области в соответствии с российским природоохранным законодательством. В первую очередь это относится к элементам выделенного в Схеме природно-экологического каркаса: особо охраняемым природным территориям, водоохранным зонам, защитным лесам, зеленым зонам городов и др.

Все указанные выше территории должны использоваться в соответствии с регламентами, установленными нормативными документами РФ и Калужской области (Лесной, Водный, Земельный кодексы РФ, Федеральный Закон «Об охране окружающей среды», «Об особо охраняемых природных территориях», «Об отходах производства и потребления», Закон Калужской области «Об охране окружающей среды на территории Калужской области».)

Мероприятия по рациональному природопользованию на расчетный срок

В области разработана Целевая программа «Экология и природные ресурсы Калужской области (2003-2010 гг)». Программа включает в себя комплексы мероприятий по улучшению качества атмосферного воздуха, водных ресурсов, усовершенствованию системы санитарной очистки территории, восстановлению почвенного покрова и рациональному использованию минерально-сырьевых ресурсов. Данная программа учитывает конкретные цели и наработанный опыт в сфере охраны окружающей среды и природопользования и должна стать основой для природоохранной деятельности предприятий и всех служб и организаций области. Поэтому, в первую очередь, необходимо выполнить мероприятия, включенные в Целевую программу.

Схемой территориального планирования на расчетный срок разработаны следующие мероприятия:

- Разработка томов ПДВ для всех предприятий области
- Разработка проектов и организация санитарно-защитных зон от действующих промышленных предприятий с выводом из них жилой застройки
- Организация санитарно-защитных зон, охранных коридоров от магистралей федерального и регионального значения, местных дорог, магистральных трубопроводов
- Реконструкция дорог местного значения
- Строительство обходных дорог для пропуска транзита в населенных пунктах, расположенных на трассах федеральных и региональных дорог с интенсивным движением транспорта
- Проведение геолого-гидрологических изысканий в целях выявления новых источников водоснабжения для районов, необеспеченных водными ресурсами
- Разработка системы освоения почв интенсивным способом в целях сокращения площади нарушенных земель
- Восстановление нарушенных почв в пределах сельскохозяйственных угодий
- Строительство завода по переработке отходов с использованием современных высокотемпературных процессов (термолиз и др.) на севере области
- Внедрение ресурсосберегающих и экологически безопасных технологий и оборудования для переработки отходов, имеющих положительное заключение государственной экологической экспертизы
- Рекультивация полигонов ТБО с вышедшим сроком эксплуатации
- Ликвидация несанкционированных свалок по всей территории области;
- Создание межмуниципальных объектов по обезвреживанию опасных отходов и специализированных объектов по переработке отходов, имеющих ресурсный потенциал
- Экономически целесообразная минимизация количества объектов захоронен
- Развитие системы плано-регулярной санитарной очистки в населенных пунктах области
- Совершенствование системы мониторинга радиационной обстановки в области.

Мероприятия по охране атмосферного воздуха

Первая очередь

- Разработка комплекса природоохранных мероприятий по снижению выбросов загрязняющих веществ в атмосферу для основных предприятий-загрязнителей атмосферного воздуха.
- Разработка сводных томов ПДВ для городов Киров, Малоярославец, Жуков, Кондрово.
- Создание системы автоматизированного контроля дымовых газов, отходящих от топливосжигающих агрегатов в Калужской области
- Газификация объектов теплоэнергетики
- Размещение проектных промышленных зон и индустриальных парков на территориях, расположенных вне существующих селитебных зон
- При разработке Генерального плана г. Малоярославец (ОАО «Малоярославецкий приборный завод», «Агрисовгаз» и др.) и Схемы территориального планирования Бабынинского района (ОАО «Стройполимеркерамика» и др.) необходимо предусмотреть мероприятия по снижению выбросов загрязняющих веществ в атмосферу.

Система программных мероприятий по охране водных ресурсов включает решение следующих задач:

- предотвращение загрязнения источников питьевого водоснабжения и обеспечение их соответствия санитарно-гигиеническим требованиям
- повышение эффективности и надежности функционирования систем водообеспечения за счет реализации водоохранных, технических и санитарных мероприятий
- совершенствование технологии обработки воды на водоочистных станциях и их строительство
- развитие систем забора, водоочистки, транспортировки и водоотведения
- экономия питьевой воды.

Кроме того, Схемой территориального планирования предусмотрены следующие мероприятия:

- строительство очистных сооружений п. Думиничи, п. Заречье, г. Жиздре;
- реконструкция очистных сооружений
- проектирование и строительство ливневой канализации с очистными сооружениями ливневой канализации в г. Калуге и других городах области;
- проектирование и строительство разведочно-эксплуатационных скважин и водопроводов в населенных пунктах, где нет централизованного водоснабжения;
- внедрение своевременного и регулярного ремонта сетей водоснабжения;
- закрытие колодцев, не отвечающих санитарно-гигиеническим нормативам;
- проведение берегоукрепительных работ на р. Угра, Ока, Жиздра;
- осуществление контроля за сбросами предприятий-загрязнителей (предельно-допустимыми сбросами);
- организация комплексного экологического мониторинга.

Мероприятия по охране почвенного покрова

Первая очередь:

- создание защитных лесополос в пределах земель сельскохозяйственного освоения для предотвращения эрозии почв;
- проведение мелиорации заболоченных почв в пределах сельскохозяйственных угодий;
- проведение коренного улучшения кормовых угодий и пастбищ;
- озеленение оврагов и берегов рек в целях укрепления грунтов и предотвращения дальнейшего развития;
- проведение работ по засыпке карстовых воронок в Медынском районе;
- рекультивация отработанных карьеров;
- Организация комплексного экологического мониторинга.

Мероприятия по санитарной очистке территории

Первая очередь:

- максимальное использование селективного сбора ТБО с целью получения вторичных ресурсов и сокращения объема обезвреживаемых отходов
- поэтапная рекультивация полигонов ТБО
- подготовка проекта, выбор площадки и строительство высокомеханизированного предприятия по комплексной переработке отходов и мусоросортировочного комплекса
- внедрение ресурсосберегающих и экологически безопасных технологий и оборудования для переработки отходов
- внедрение системы государственного учета и контроля сбора, транспортировки, обезвреживания и складирования ТБО
- разработка системы контроля за несанкционированными свалками и создание условий, исключающие возможность их появления, внедрение своевременной плано-регулярной очистки территории
- строительство новых полигонов ТБО в соответствии со схемой Санитарной очистки территории;
- строительство предприятия по переработке нефтешламов и отходов нефтепродуктов
- разработка программы по обращению с биологическими и медицинскими отходами
- создание проекта и строительство предприятия по переработке растворителей
- создание производства по переработке отходов полимеров

Мероприятия по защите населения от радиации

Первая очередь:

- проведение агро-мелиоративных мероприятий и дезактивационных работ для снижения интенсивности радиоактивного воздействия на почвенный покров на территории Хвастовичского, Ульяновского и Жиздринского районов;
- обеспечение безопасности сооружений пунктов хранения радионуклидов;
- совершенствование механизмов эксплуатации радиационных источников и пунктов их хранения (г. Обнинск).

Мероприятия по санитарной очистке территории

Первая очередь:

- максимальное использование селективного сбора ТБО с целью получения вторичных ресурсов и сокращения объема обезвреживаемых отходов
- поэтапная рекультивация полигонов ТБО
- подготовка проекта, выбор площадки и строительство высокомеханизированного предприятия по комплексной переработке отходов (в пригородных зонах гг. Калуга и Обнинск) и мусоросортировочного комплекса (в пригородной зоне г. Малоярославец)
- внедрение ресурсосберегающих и экологически безопасных технологий и оборудования для переработки отходов, имеющих положительное заключение государственной экологической экспертизы
- внедрение системы государственного учета и контроля сбора, транспортировки, обезвреживания и складирования ТБО
- разработка системы контроля за несанкционированными свалками и создание условий, исключающие возможность их появления, внедрение своевременной планово-регулярной очистки территории
- строительство новых полигонов ТБО в соответствии со схемой Санитарной очистки территории;
- строительство предприятия по переработке нефтешламов и отходов нефтепродуктов
- разработка программы по обращению с биологическими и медицинскими отходами
- создание проекта и строительство предприятия по переработке растворителей

Таблица 13. Планируемые объекты регионального значения специального назначения

№п/п	Назначение объекта регионального значения	Наименование объекта	Краткая характеристика объекта	Местоположение планируемого объекта	Срок реализации	Зона с особыми условиями использования территории
1.	Объект капитального строительства в области обращения с отходами	Модернизация завода по производству альтернативного топлива	40:00:000000:398 Увеличение мощности до 300 000 тонн в год	район ул.Городенская г.Калуги (ООО «КЗПАТ»)		
2.		Мусоросортировочная станция	Ежегодный объем накопления 50000 т*, площадь земельного участка – 50 тыс. м ²	п. Воротынский, городское поселение «Поселок Воротынский», Бабынинский район Калужская область	Первая очередь	СЗЗ 1000 м
3.		Мусороперегрузочная площадка	Ежегодный объем накопления 1500 т, площадь земельного участка 23,775 тыс. м ² *	Барятинский район	Первая очередь	СЗЗ 500 м
4.		Объект обращения с ТКО	Площадь 7,5 тыс м ²	с. Барятино, Барятинский район, Калужская область		
5.		Сортировочная станция	Ежегодный объем накопления 21000 т, площадь земельного участка 22,4 тыс. м ² *	Жуковский район	Первая очередь	СЗЗ 500 м
6.		Мусороперегрузочная площадка	Ежегодный объем накопления 5000 т, площадь земельного участка 79,3 тыс. м ² *	Жиздринский район	Первая очередь	СЗЗ 500 м
7.		Объект обращения с ТКО	40:06:110602:1, площадь 9,4 га	Жиздринский район		
8.		Мусороперегрузочная станция	Ежегодный объем накопления 4000 т, площадь земельного участка 63,4 тыс. м ²	д. Гришино, сельское поселение «Поселок Мятлево» Износковский район, Калужская область	Первая очередь	СЗЗ 500 м
9.		Объект промышленного назначения «ЭкоТехноПарк «Калуга»	Полигон вместимостью 6528 тыс. тонн, с последующим увеличением вместимости. Мусоросортировочный комплекс мощностью 1000 тыс. тонн/год.	вблизи д.Михали, Износковский район, Калужская область	Первая очередь	

10.	Мусоросортировочная станция	Ежегодный объем накопления 12000 т, площадь земельного участка 12,8 тыс. м ² *	Кировский район	Первая очередь	СЗЗ 500 м
11.	Объект обращения с ТКО	40:09:000000:399, площадь 3,65 га	Кировский район		
12.	Строительство мусоросортировочной станции «Станция сортировки ТКО»	40:9:110304:11 Производительность до 18 000 тонн в год	Вблизи г.Кирова, Калужской области		
13.	Мусоросортировочная станция	Ежегодный объем накопления 9000 т, площадь земельного участка 9,6 тыс. м ² *	Козельский район	Первая очередь	СЗЗ 500 м
14.	Мусороперегрузочная площадка	Ежегодный объем накопления 2500 т, площадь земельного участка 39,6 тыс. м ² *	Куйбышевский район	Первая очередь	СЗЗ 500 м
15.	Полигон ТКО	40:116091600:0001, Площадь 1,2 га	Куйбышевский район		СЗЗ 1000 м
16.	Экотехнопарк по переработке и утилизации отходов производства и потребления и вторичных материальных ресурсов	ежегодный объем накопления 12000 т* ² , площадь земельного участка – 352,8 тыс. м ²	г. Людиново, городское поселение «Город Людиново», Людиновский район, Калужская область	Первая очередь	СЗЗ 500 м
17.	Расширение полигона ТБО с размещением мусоросортировочной станции	Ежегодный объем накопления 5500 т. Площадь земельного участка 10 га.	Сельское поселение «Деревня Манино», Людиновский район, Калужская область	Первая очередь	СЗЗ 500 м
18.	Строительство мусоросортировочного комплекса ТКО	Мощностью 60 000 тонн в год на земельном участке 40:12:011801:0002	Мельское поселение «Деревня Тихоновка», Людиновский район, Калужская область	Первая очередь	СЗЗ 500 м
19.	Строительство завода по переработке отходов	Площадь земельного участка 24 га	Район д. Манино, сельское поселение «Деревня Манино», Людиновский район, Калужская область	Первая очередь	СЗЗ 500 м

20.	Строительство полигона ТБО южнее д. Романовка	Площадь земельного участка 10 га	Сельское поселение «Деревня Заболотье», Людиновский район, Калужская область	Первая очередь	СЗЗ 500 м
21.	Объект обращения с ТКО	40:28:040544:1, Площадь 2 га	Людиновский район, Калужская область		
22.	Строительство перегрузочной станции		Малоярославецкий район, Калужская область	Первая очередь	СЗЗ 500 м
23.	Строительство полигона ТКО	40:13:081005:14, 40:13:081005:13 Площадь 12,07 га емкость 313 тыс. тонн	Дер.Станки, СП «Село Ильинское», Малоярославецкий район		
24.	Мусороперегрузочная площадка ТКО, сортировочная станция	Ежегодный объем накопления 5100 т, площадь земельного участка 9,6 тыс.м ² , производительность 7000т/год	Медынский район, Калужская область	Первая очередь	СЗЗ 500 м
25.	Реконструкция полигона ТБО	40:14:120202:178 Площадь 4,0 га с дозагрузкой до проектной емкости, Площадь 3,0 га емкость 9 000 тонн в год вместимость 90 000 тонн	г.Медынь, Калужская область		
26.	Объект обращения с ТКО	40:14:120202:189, площадь 4,14 га	Медынский район, Калужская область		
27.	Объект обращения с ТКО	Площадь 2,51 га	Ульяновский район, Калужская область		
28.	Новый полигон ТБО	Ежегодный объем накопления 5500 т, площадь земельного участка 9.6 тыс. м ² *	Перемышльский район, Калужская область	Первая очередь	СЗЗ 500 м
29.	Строительство перегрузочной станции	Мощность 5 000 тонн в год	Мосальский район	Первая очередь	СЗЗ 500 м
30.	Строительство полигона ТБО	40:17:170302:33 Мощность 7 000 тонн в год площадь 3,5 га емкость 91 тыс.тонн	Перемышльский район Калужская область		
31.	Сортировочная станция	Ежегодный объем накопления 2500 - 3000 т, площадь земельного участка 3.2 тыс. м ² *	Спас-Деменский район, Калужская область	Первая очередь	СЗЗ 500 м

32.	Полигон ТБО, мусоросортировочная (мусороперегрузочная) станция	Ежегодный объем накопления 6500 т*, площадь земельного участка – 10 тыс. м ²	с. Попково, сельское поселение «Село Брынь», Сухиничский район, Калужская область	Первая очередь	СЗЗ 500 м
33.	Мусороперегрузочная площадка	Ежегодный объем накопления 11 000 т	Тарусский район		
34.	Мусороперегрузочная площадка	40:20:112701:56, площадь 0,22 га	Тарусский район		СЗЗ 500 м
35.	Мусоросортировочная станция	Ежегодный объем накопления 4000 т, площадь земельного участка 4,3 тыс. м ² *	Ферзиковский район, Калужская область	Первая очередь	СЗЗ 500 м
36.	Мусоросортировочная станция	Ежегодный объем накопления 6000 т, площадь земельного участка 6,4 тыс. м ² *	Хвастовичский район, Калужская область		
37.	Объект обращения с ТКО	40:15:110302:77, площадь 6 га	Мещовский район, Калужская область		
38.	Мусороперегрузочная площадка, новый полигон	Ежегодный объем накопления 5000 т, площадь земельного участка–8 тыс. м ² *	Юхновский район, Калужская область	Первая очередь	СЗЗ 500 м
39.	Объект обращения с ТКО	40:24:030801:142, площадь 0,22 га	Юхновский район, Калужская область		
40.	Строительство полигона ТКО «Мусоросортировочная станция (ММС) с участком захоронения не утилизируемой части ТКО»	40:24:030801:141 Мощность 4333м ³ /год, 4,5881 га	В 1 км юго-восточнее г. Юхнова		

Агроклиматические условия области являются благоприятными для возделывания на её территории яровых и озимых зерновых культур, льна-долгунца, рапса, раннеспелых сортов кукурузы, картофеля и овощей.

Для повышения продуктивности земель на почвах с низким и средним уровнем плодородия, требуется внесение удобрений и известкование; на эродированных, переувлажнённых и каменистых почвах следует проводить почвозащитные и мелиоративные работы.

На юге области в зонах радиоактивного загрязнения почвы от 1 и более Ки/км² необходимо проведение специальных агро-мелиоративных мероприятий

На долю агропромышленного комплекса области приходится 11 % стоимости валового регионального продукта. Он объединяет предприятия по производству, закупкам, хранению, и промышленной переработке агропродукции, сервисному обслуживанию, информационному и научному обеспечению сельскохозяйственных производителей.

Особенностью области является распространение интенсивного пригородного типа хозяйства, целью которого является обеспечение городского населения основными продуктами питания.

Площадь сельскохозяйственных угодий в области составляет 1274,7 тыс. га, из них 895,1 тыс. га занято пашней. Под посевной площадью занято 381,6 тыс. га, что составляет 43 % от площади пашни. Такая ситуация, сложившаяся в области, указывает на низкую эффективность использования земельных ресурсов. Неиспользуемые земли являются одним из существенных резервов увеличения производства сельскохозяйственной продукции.

По оценке природно-технологических условий наименее благоприятными для ведения сельскохозяйственного производства являются территории Износковского, Тарусского, Жиздринского, Ульяновского, Спас-Деменского, Куйбышевского районов.

На северо-западе области в Мосальском, Юхновском, Износковском, Куйбышевском районах, где распространены низкоплодородные земли (менее 8,0 ц зерновых ед.) и низка плотность сельского населения, целесообразно ориентироваться на производство животноводческой продукции. В центральных и северо-восточных районах: Козельском, Бабынинском, Дзержинском, Малоярославецком, Боровском, Жуковском почвы имеют высокую продуктивность (от 12,1 до 14,0 ц зерновых ед.). На их территории следует возделывать наиболее требовательные к плодородию культуры: гречиху, кукурузу, овощи и, в первую очередь, лён-долгунец. В южных районах на почвах, загрязнённых радионуклидами плотностью 5-15 Ки/км², следует возделывать преимущественно кормовые культуры. В этой зоне запрещаются посевы гречихи, льна, зернобобовых, зелёного горошка и крестоцветных культур.

Правовое регулирование изменения категории и вида разрешенного использования земель сельскохозяйственного назначения.

В последние годы в связи с актуализацией формирования рынка доступного жилья, ростом производства и объема инвестирования промышленного и жилищного строительства в Российской Федерации в гражданском обороте все чаще возникает необходимость изменения категории и вида разрешенного использования земель сельскохозяйственного назначения.

Существующее законодательство, регламентирующее порядок изменения категории и вида разрешенного использования земель сельскохозяйственного назначения в Российской Федерации, представлено следующими нормативными правовыми актами:

- Земельный кодекс Российской Федерации от 25 октября 2001 г. № 136-ФЗ (с изм. и доп.);
- Градостроительный кодекс Российской Федерации от 29 декабря 2004 г. № 190-ФЗ (с изм. и доп.);
- Федеральный закон от 21 декабря 2004 г. № 172-ФЗ «О переводе земель или земельных участков из одной категории в другую»;
- Федеральный закон от 21 июля 2005 г. № 111-ФЗ «О внесении изменений в Земельный кодекс Российской Федерации, Лесной кодекс Российской Федерации, Федеральный закон «О переводе земель или земельных участков из одной категории в другую» и Федеральный закон «О введении в действие Градостроительного кодекса Российской Федерации»;
- Федеральный закон от 24 июля 2002 г. (с изм. и доп.) № 101-ФЗ «Об обороте земель сельскохозяйственного назначения»;
- Подзаконные нормативные правовые акты Правительства Российской Федерации и ведомственные акты;
- Законы и подзаконные нормативные акты субъектов Российской Федерации о переводе земель и земельных участков из одной категории в другую;
- нормативные акты муниципальных образований.

Схема экономического каркаса

Демографическая политика. Определение основных направлений рекомендуемой демографической политики основывается на анализе текущей демографической ситуации и демографическом прогнозе.

По показателям воспроизводства населения в Калужской области сложилась неблагоприятная ситуация: рождаемость ниже, чем в среднем по стране, а смертность – выше. Показатели ожидаемой продолжительности жизни тоже ниже, чем в целом по России. На долгосрочную перспективу демографическая проблема, вне всякого сомнения, является самой острой проблемой.

В целях сохранения демографического потенциала области необходима разработка программы демографической стабилизации, включающей следующие основные направления, такие как: снижение младенческой смертности, смертности мужчин в трудоспособных возрастах, повышение рождаемости за счет увеличения пособий и создания условий для решения жилищных проблем, повышение ценности семьи и брака, закрепление в регионе молодежи путем создания привлекательных мест приложения труда, а также рост миграционной привлекательности региона.

Миграционная часть программы несомненно требует наибольших организационных усилий. Данная задача будет решаться в рамках реализации на территории области Государственной программы добровольного переселения соотечественников из-за рубежа.

Поскольку потенциал роста рождаемости все же ограничен, наибольший количественный эффект может быть достигнут путем закрепления в регионе молодежи и снижения по возрастной смертности, для чего следует провести детальный и объективный анализ причин превышения общероссийских показателей смертности в разрезе половозрастных групп.

Особым аспектом социальной и демографической политики должна стать реконструкция аграрного расселения. Динамика численности населенных пунктов в сельской местности неблагоприятна. В настоящее время не имеют населения свыше 10 % сельских поселений, еще 24 % имеют численность менее 5 человек и являются ближайшими кандидатами на списание. В ряде случаев вслед за вымиранием деревни идет исключение из оборота и деградация сельскохозяйственных угодий, утрачиваются перспективы рекреационного использования периферийных территорий. К числу районов, требующих наибольшего внимания принадлежат мелкоселенные районы, примыкающие к границе со Смоленской областью – Медынский, Износковский, Юхновский, Мосальский, Барятинский, Спас-Деменский и Куйбышевский.

Минерально-сырьевой комплекс

Калужская область обладает развитой минерально-сырьевой базой. Это позволяет поддерживать высокий промышленный потенциал области и экспортировать некоторые виды минерального сырья и продукции в сопредельные регионы России.

В области имеются разведанные запасы бурого угля, торфа, фосфоритов, трепела, гипса, мела, минеральных красок, различного вида песков и глин, минеральных лечебных вод. Наиболее освоенными в горнопромышленном отношении являются центральные и северо-восточные районы.

В настоящее время в эксплуатацию вовлечены только 16 % от общего количества разведанных месторождений. Наиболее востребованы месторождения строительных материалов. Не разрабатываются месторождения фосфоритов, гипса, мела, минеральных красок, формовочных песков. Исключительно низок объем добычи бурого угля, торфа, трепела, палыгорскитовых, огнеупорных глин.

Основные причины незначительного вовлечения в эксплуатацию полезных ископаемых – неравномерность территориального размещения разведанной сырьевой базы, высокий уровень энергоемкости разработки месторождений и требуемых капитальных вложений, длительный период окупаемости инвестиций в минерально-сырьевой сектор, отсутствие достоверной геолого-экономической информации и маркетинговых проработок по конкретным видам полезных ископаемых и объектам недропользования. Технология эксплуатации месторождений не нацелена на широкий спектр использования сырья.

Наиболее перспективными для освоения являются следующие месторождения: Кудиновское (Малоярославецкий район), Угодско-Заводское-2 (Жуковский район), Ферзиковское-2 (Ферзиковский район) месторождения глин и суглинков для производства кирпича; Горневское (Жуковский район) кирпичного сырья, Максимовское (Ферзиковский район) керамзитовых глин, Муратовское (пригородная зона г. Калуги) строительных известняков, Пыринское (Думиничский район) стекольных песков, торфяные месторождения Князь Мох (Кировский район) и Кармановское (Малоярославецкий район), а также комплексное освоение Борщевского месторождения (уникальные по качеству палыгорскитовые глины).

Экономически обосновано наращивание объемов добычи огнеупорных глин (востребованность Новомосковским заводом огнеупорных глин), стекольного сырья на базе действующих стекольных заводов, гипса, фосфоритов, минеральных красок.

На первую очередь необходимо проведение работ по поиску новых месторождений в следующих районах.

1. В Бабынинском районе – район находится вблизи Калужской промышленно-производственной и технической зоны, где размещено около 38 % промышленных предприятий области.
2. В Куйбышевском районе – район расположен рядом со Спас-Деменской перспективной промышленной зоной. Одно из направлений развития зоны – развитие обрабатывающей промышленности.

В дальнейшем необходимо проведение геологоразведочных работ, обеспечивающих прирост запасов, исходя из потребностей области в данном сырье на долгосрочную перспективу.

Не рекомендуется разработка месторождений в Мещовском районе, так как на его территории расположены ценные лесные массивы, предназначенные для рекреационных целей и зоны уникальных исторических ландшафтов.

Мероприятиями предусматриваются первоочередные поисково-оценочные работы, ориентированные на цементное сырье в районах, максимально приближенных к потенциальному потребителю. В настоящее время в области цементное производство отсутствует.

Для определения возможных объемов добычи бурого угля необходима геолого-экономическая оценка разведанных месторождений угля Калужской области, позволяющая наметить первоочередные объекты освоения.

На территории предусмотрен комплекс первоочередных поисково-оценочных мероприятий для выбора новых участков подземных вод для строительства водозаборов на территории Калужской области. Стратегия водообеспечения Калужской области в перспективе должна быть направлена на увеличение доли использования защищенных от поверхностного загрязнения подземных вод нормативного качества и в достаточном количестве для питьевого водоснабжения.

На базе разведанных месторождений (в настоящее время их 13) и новых участков минеральных вод различных типов возможно более активное освоение и применение бальнеологических ресурсов: строительство водогрязелечебниц, санаторно-курортных учреждений, заводов промышленного розлива минеральных вод. Наиболее перспективны Дзержинский, Боровский, Козельский, Малоярославецкий, Перемышльский, Тарусский районы и Пригородная зона г. Калуги.

Промышленный комплекс

Профилирующими отраслями, определяющими специализацию области, являются машиностроение и металлообработка. Наиболее крупные промышленные предприятия размещены в гг. Калуга, Киров и ряде районов северо-запада – Боровском, Малоярославецком, Дзержинском, Бабынинском.

Добывающая промышленность (на расчетный срок).

- Необходима организация геологической разведки имеющихся месторождений, прежде всего месторождений строительного сырья.
- Первоочередная разработка месторождений строительного сырья в районах, прилегающих к Осевому продольному транспортному коридору (в т.ч. Борщевского и Которского месторождений известняков).
- Разработка месторождений стекольных песков.
- Организация ограниченной разработки торфа для нужд аграрного сектора, малой энергетики, строительства и других отраслей.
- Потенциально возможна разработка бурого угля, но химическая промышленность в области развита незначительно, а в качестве источника энергии бурый уголь в настоящее время не рентабелен.

Разработка месторождений является фактором, ухудшающим состояние ландшафтов. Значительная часть известных месторождений тяготеет к долинам рек и, в случае попадания контура месторождения в водоохранную зону, его разработка практически невозможна.

Машиностроение и металлообработка (на первую очередь).

- Конверсионное развитие предприятий военно-промышленного комплекса на основе технологий двойного назначения.
- Дальнейшее развитие технопарка в г. Обнинске.
- Размещения неметаллоемких предприятий точного машиностроения, медицинской техники, приборостроения (в т.ч. для контроля технологических процессов), электронной промышленности, производство средств связи и приборов бытового назначения в северной части области: территория вдоль оси Калуга – Обнинск, Малоярославецкий, Боровский и Жуковский районы, где есть перспективы развития технопарков и технико-внедренческих зон.
- Развитие двигателестроения (в т.ч. для авиационной промышленности) в Калуге.
- Размещение предприятий транспортного машиностроения (автосборка, производство электронных устройств и ряда комплектующих) в промышленных зонах, расположенных в зонах влияния межрегиональных транспортных коридоров.
- Приоритетное размещение предприятий по производству дорожной техники, оборудования для автозаправок и т.п. в г. Сухиничи и на прилегающих к нему территориях.
- Размещение небольших авторемонтных предприятий в городах и поселках, расположенных вблизи от федеральных автотрасс.
- Реконструкция предприятий в Кирове и Людиново, размещение новых производств в Думиничском и Сухиничском районах: энергетическое, транспортное и сельскохозяйственное машиностроение (в т.ч. средства малой механизации для населения), производство строительной техники.

Лесное хозяйство, деревообрабатывающая и целлюлозно-бумажная промышленность.

На расчетный срок действия Схемы территориального планирования Калужской области (до 2025 г.) актуальны задачи:

- максимально полного использования древесины и лесосечных отходов, получаемых при рубках главного пользования, рубках ухода, при обязательном условии проведения лесовосстановительных работ
- организации более глубокой переработки древесины на предприятиях области;
- более равномерного использования расчетной лесосеки по территории области и по породному составу его лесов (в т.ч. низкосортной мягколиственной древесины);
- использования продукции побочного лесопользования (грибы, ягоды, лекарственные растения и т.п.).

Для получения дохода от непромышленного использования лесов необходимо создание областной нормативно-правовой базы, предусматривающей возможность развития соответствующих арендных отношений в сфере лесопользования в лесах области (в т.ч. аренда массивов санаториями, домами отдыха и т.п.).

Основным направлением развития в области деревообработки является внедрение технологий глубокой переработки древесины, ускоренное развитие производств, относящихся к верхним этажам лесопромышленного комплекса (готовые дома, мебель, фанера, переработка вторичного сырья). Перспективным направлением является выработка био-, огне- и водостойкой, а также большеформатной фанеры и клееной древесины. Предусматриваются следующие мероприятия.

- Размещение перерабатывающих мощностей в зоне автомагистрали Москва – Рославль – Брест и других основных дорог области (производство готовых домов, оконных и дверных блоков из клееной древесины и т.п.): гг. Балабаново, Спас-Деменск, Медынь, Киров, Сухиничи, в Мосальском районе.
- Размещение производства большеформатной фанеры в Калуге, Кирове, Сухиничах.
- В связи с задачей более полного использования вторичных ресурсов (в т.ч. сортированный мусор) и отходов переработки, низкокачественной древесины, получаемой при рубках ухода в лесах области, необходим ввод новых перерабатывающих мощностей в целях углубления переработки древесины на существующих предприятиях в гг. Кондрово, Балабаново, пгт. Полотняный Завод, с. Детчино.

Промышленность строительных материалов, химическая промышленность (на первую очередь).

- Модернизация производств санитарно-технических изделий и чугунного литья в Думиничах, Кирове, Людиново.
- Создание комплекса строительной индустрии и переработки огнеупорных глин в Ульяновском районе, цементного производства в Ферзиковском и Думиничском районах, комплекса производств строительных материалов в Тарусском районе.
- Приоритетное развитие технологий рециклинга, связанных с вторичным использованием строительных материалов и мусора, получаемых при сносе отслуживших свой срок строений. Создание соответствующего технико-внедренческого центра в Жуковском районе вблизи трассы А108 Московского большого кольца.
- Развитие в Козельском, Хвастовичском и Тарусском районах стекольной промышленности, ориентированной на производство оконного стекла, посуды, а также высокохудожественных изделий.
- Развитие производства химических компонентов, необходимых деревообрабатывающей и целлюлозно-бумажной промышленности, в Дзержинском и Сухиничском районах.
- Создание производства по выпуску фосфоритовой муки в Думиничском районе.

Пищевая и легкая промышленность.

Приоритетным направлением развития на расчетный срок является выход на рынки Москвы и Московской области не только отдельных крупных производителей, но и ряда предприятий среднего уровня, занимающих на рынке более узкие и специфические ниши. Важной задачей является расширение местного сектора на внешнем рынке области.

- Создание на северо-востоке области крупных вертикально интегрированных структур, включающих в себя производство, первичную переработку и сбыт готовой продукции.
- Развитие в районах северо-запада и юга области относительно небольших предприятий пищевой промышленности, ориентированных на использование местного сырья, в т.ч. связанных с переработкой дикорастущих растений. Создание ряда узнаваемых брендов с использованием имен и символики исторических поселений области (гг. Медынь, Боровск, Таруса, Мосальск, Козельск, Юхнов) для продвижения пищевой продукции на рынки соседних регионов.
- Организация углубленной переработки льняного сырья в целях производства смесовых тканей, трикотажа и иной продукции, создание полной технологической цепочки от поля до швейной мастерской в рамках единой вертикально интегрированной структуры, включающей льнозаводы в основных льнопроизводящих районах и завершающие стадии, локализованные в Калуге и исторических городах северной части области.

Агропромышленный комплекс

На долю агропромышленного комплекса области приходится 11 % стоимости валового регионального продукта. Он объединяет предприятия по производству, закупкам, хранению, и промышленной переработке агропродукции, сервисному обслуживанию, информационному и научному обеспечению сельскохозяйственных производителей.

Особенностью области является распространение интенсивного пригородного типа хозяйства, целью которого является обеспечение городского населения основными продуктами питания.

Площадь сельскохозяйственных угодий в области составляет 1274,7 тыс. га, из них 895,1 тыс. га занято пашней. Такая ситуация, сложившаяся в области, указывает на низкую эффективность использования земельных ресурсов. Неиспользуемые земли являются одним из существенных резервов увеличения производства сельскохозяйственной продукции.

По оценке природно-технологических условий наименее благоприятными для ведения сельскохозяйственного производства являются территории Износковского, Тарусского, Жиздринского, Ульяновского, Спас-Деменского, Куйбышевского районов. В этих районах целесообразно проведение мелиоративных мероприятий, направленных на улучшение водно-воздушного режима почв и повышение плодородия земель.

На северо-западе области в Мосальском, Юхновском, Износковском, Куйбышевском районах, где распространены низкоплодородные земли (менее 8,0 ц зерновых ед.) и низка плотность сельского населения, целесообразно ориентироваться на производство животноводческой продукции. В центральных и северо-восточных районах: Козельском, Бабынинском, Дзержинском, Малоярославецком, Боровском, Жуковском почвы имеют высокую продуктивность (от 12,1 до 14,0 ц зерновых ед.). На их территории следует возделывать наиболее требовательные к плодородию культуры: гречиху, кукурузу, овощи и, в первую очередь, лён-долгунец. В южных районах на почвах, загрязнённых радионуклидами плотностью 5-15 Ки/км², следует возделывать преимущественно кормовые культуры. В этой зоне запрещаются посевы гречихи, льна, зернобобовых, зелёного горошка и крестоцветных культур.

Величина общей площади пашни, которая должна быть зарезервирована для сельскохозяйственного использования, может быть оценена, исходя из двух основных положений:

- население области должно быть обеспечено основными видами продовольствия за счет собственного производства;
- необходим запас земель для производства продукции на вывоз в другие регионы.

Первоочередными задачами являются:

- Создание «Технопарк Обнинск» в г. Обнинске со специализацией в сфере биотехнологий, фармацевтики, новых материалов, ядерных и радиационных технологий.
 - Размещение научных организаций и их филиалов с перспективой перерастания их в технико-внедренческие зоны соответствующей специализации:
1. В Калуге возможно создание технопарка, специализирующегося в области микроэлектроники (на Правобережье), а также организаций и филиалов, осуществляющих технологические и маркетинговые исследования для нужд пищевой промышленности.
 2. В Малоярославце – предприятий по производству оборудования для пищевой и фармацевтической промышленности, в области биотехнологий и фармацевтики.
 3. В Кондрово – разработки новых технологий деревообработки и деревопереработки, использования вторичного сырья.
 4. В Юхнове - экологические исследования, в т.ч. исследования устойчивости экосистем области к различным видам антропогенной деятельности.
 5. В Кирове – разработка новых материалов и технологий на основе использования минерально-сырьевого потенциала области.
 6. На базе уже существующих исследовательских центров и университетов (в Калуге, Обнинске, Малоярославце, Тарусе) – создание бизнес-инкубаторов, направленных на реализацию отдельных инновационных разработок.
 7. В Боровске – создание Агротехнопарка.

Объекты научно-инновационной инфраструктуры :

5.	Технопарк	Технопарк в сфере высоких технологий	51,5 га	г. Обнинск, городской округ Обнинск, Калужская область	Первая очередь	-
----	-----------	--------------------------------------	---------	--	----------------	---

Машиностроение:

Станция технического обслуживания грузового автотранспорта	Общество с ограниченной ответственностью "Три-тэко"	ИП «Ворсино», Калужская область, Боровский р-н, <u>д. Лобдино</u>	Первая очередь	СЗЗ 50 м
Строительство логистического склада сельскохозяйственной техники и запасных частей для такой техники, офиса и центра по обучению техническому обслуживанию сельскохозяйственной техники	Общество с ограниченной ответственностью «Джон Дир Русь».	ИП «Ворсино», сельское поселение «Село Ворсино», Боровский район, Калужская область	Первая очередь	СЗЗ 50 м
Строительство завода по производству автомобильных запчастей и комплектующих на территории Калужской области	Закрытое акционерное общество «Магна Технопласт»	Технопарк «Грабцево», г. Калуга, городской округ Калуга, Калужская область	Первая очередь	СЗЗ до 500 м

Производство строительных материалов:

Строительство комбинатов по производству фанеры и плит ДСП	ООО "Бетлицкий фанерный завод"	Калужская область, Куйбышевский район, пос. Бетлица, ул. Ленина, 28	Первая очередь	
Строительство кирпичного завода	Общество с ограниченной ответственностью «Индустриальная строительная компания»	с. Детчино, сельское поселение «Поселок Детчино» Малоярославецкий район, Калужская область	Первая очередь	СЗЗ до 300 м
Строительство экспериментального центра инновационных строительных материалов	Общество с ограниченной ответственностью «Березовское»	Боровский район, Калужская область	Первая очередь	СЗЗ до 500 м
Строительство и ввод в эксплуатацию завода по производству цемента на основе запасов полезных ископаемых Восточно-Пятовского участка Пятовского месторождения известняков	Общество с ограниченной ответственностью «Угранеруд»	Дзержинский район, Калужская область	Первая очередь	СЗЗ до 300 м
Строительство завода по производству строительных материалов	Общество с ограниченной ответственностью "Сибирский элемент-Рента-К"	ИП «Росва», северная площадка индустриального парка «Росва», около д. Обухово	Первая очередь	СЗЗ 100 м
Строительство завода по производству строительных материалов	Общество с ограниченной ответственностью «Евростройтехнология» Статус проекта: Подписано соглашение.	ИП «Ворсино» сельское поселение «Село Ворсино», Боровский район, Калужская область	Первая очередь	СЗЗ 50 м

Строительство завода по производству цемента	Общество с ограниченной ответственностью «Калужский цементный завод»	Думиничский район, Калужская область	Первая очередь	СЗЗ до 300 м
Строительство завода по производству кирпича	ООО "ПСК "Спецтехстрой"	123242, <u>Москва, ул. Большая Грузинская, стр. 1, д. 14</u>	Первая очередь	

Деревообрабатывающая промышленность:

Завод по производству тисью бумаги с переработкой	Общество с ограниченной ответственностью "Архбум тисью групп".	ИП «Ворсино», Калужская область, Боровский р-н, <u>д.Добрино</u>	Первая очередь	СЗЗ 100 м
---	--	--	----------------	-----------

Пищевая промышленность:

58.	Строительство кондитерской фабрики по производству бисквитно-кремовой продукции	ООО "ПолиПарк"	109651, г. Москва, ул Подольская, д 18 Калужская область, Медынский район. д.	Первая очередь	
11.	Строительство мясных <u>площадок на 4400 голов</u>	ООО «Брянская мясная компания»	д. Стайки, д. Любунь Спас- Деменский район	Первая очередь	
12.	Строительство мясных <u>площадок на 4400 голов</u>	ООО «Брянская мясная компания»	д. Стайки, д. Любунь Спас- Деменский район	Первая очередь	
13.	Строительство молочного комплекса на 4100 голов	Концерн ТН Вьетнам	Ульяновский, Хвастовичский районы	Первая очередь	
14.	Строительство молочного комплекса на 4100 голов	Концерн ТН Вьетнам	Ульяновский, Хвастовичский районы	Первая очередь	
15.	Строительство молочного комплекса на 2800 голов	ООО «Калужская Нива»	д. Аристово Ферзиковский район	Первая очередь	
16.	Увеличение мощностей комплекса по производству высокопродуктивного мясного поголовья крупнорогатого скота	<u>ООО "Брянская мясная компания"</u>	Жиздринский район Ульяновский район Хвастовичевский район Куйбышевский район Людиновский район Кировский район	Первая очередь	

Таблица 4. Планируемые объекты регионального значения в области туризма и рекреации

№п/п	Назначение объекта регионального значения	Наименование объекта	Краткая характеристика объекта	Местоположение планируемого объекта	Срок реализации	Зона с особыми условиями использования территории
1.	Объект капитального строительства в области рекреации и туризма	Строительство многофункционального гостиничного комплекса	Общество с ограниченной ответственностью «Калуга-XXI век»	ул. Кирова, д. 2, г. Калуга, городской округ «Город Калуга», Калужская область	Первая очередь	-
2.		Оздоровительный комплекс на полуострове Никольский	Площадь земельного участка 5 га	Сельское поселение «деревня Игнатовка», Людиновский район	Первая очередь	-
3.		Строительство базы отдыха в районе д. Красный Воин	Площадь земельного участка 10 га	Сельское поселение «деревня Манино», Людиновский район	Первая очередь	-

Одним из основных приоритетов в развитии социальной сферы является решение жилищной проблемы и развитие сферы обслуживания населения, в основе которой рассматривается доступность социальных услуг, а также их качество, поддерживаемое на современном уровне. В состав социальной инфраструктуры входят учреждения образования, здравоохранения, культуры (библиотеки, театры, дома культуры, музеи), физкультурно-оздоровительные и спортивные учреждения и др.

Таблица 8. Планируемые объекты регионального значения в области социального обслуживания

№п/п	Назначение объекта регионального значения	Наименование объекта	Краткая характеристика объекта	Местоположение планируемого объекта	Срок реализации	Зона с особыми условиями использования территории
1.	Стационарное обслуживание граждан пожилого возраста и инвалидов	Строительство нового жилого корпуса в ГБУ КО «Нагорновский психоневрологический интернат»	жилой корпус на 100 мест	дер. Санатория «Нагорное», ул. Железнодорожная, д. 1, сельское поселение «Село Воскресенск», Кировский район, Калужская область	Первая очередь	-
2.		Строительство нового жилого корпуса в ГБУ КО «Русиновский специальный дом- интернат»	жилой корпус на 100 мест	д. Русино, сельское поселение «Село Сашкино», Ферзиковский район, Калужская область	Первая очередь	-

На начало 2006 г. на балансе органов социального обеспечения числилось 18 учреждений для престарелых и инвалидов-взрослых на 2126 мест, где проживали 1956 человек и 1 учреждение для инвалидов-детей на 205 мест, где проживали 156 человек.

В настоящее время региональные нормативы отсутствуют. По аналогии с другими регионами можно сделать вывод, что сеть указанных учреждений является нормально развитой.

На 1 января 2006 г. медицинскую помощь населению оказывали 48 больниц на 11,8 тыс. коек и 80 амбулаторно-поликлинических учреждений на 25,9 тыс. посещений в смену. Число женских консультаций, детских поликлиник, амбулаторий достигло 91, есть 454 фельдшерско-акушерских пункта. В области функционируют 34 станции скорой медицинской помощи.

Таблица 5. Планируемые объекты регионального значения в области здравоохранения

№п/п	Назначение объекта регионального значения	Наименование объекта	Краткая характеристика объекта	Местоположение планируемого объекта	Срок реализации	Зона с особыми условиями использования территории
1.	Объекты капитального строительства в области здравоохранения	Лечебно-диагностический корпус ГБУЗ КО «Калужский областной клинический онкологический диспансер»	На 266 коек	г. Калуга, ул. Вишневого,2, городской округ «город Калуга», Калужская область		
2.		Реконструкция ГБУЗ КО «Калужская областная клиническая детская больница»	На 110 коек	г. Калуга, ул. Вишневого,1, городской округ «город Калуга», Калужская область		
3.		Детско-взрослая поликлиника в г. Калуга	На 650 посещений в смену	г. Калуга, ул. Фомушина - ул. Генерала Попова,		
9.		Частный многофункциональный медицинский центр	На 1200 посещений в смену и 100 коек стационара	г. Калуга, городской округ «Город Калуга», Калужская область	Первая очередь	-
20.		Создание медицинского центра брахитерапии	Общество с ограниченной ответственностью «Медицинский Центр Брахитерапии Обнинск»	г. Обнинск, городской округ «Город Обнинск», Калужская область	Первая очередь	-
21.	Фельдшерско-акушерский пункт	ГБУЗ КО "ЦРБ Бабынинского района"	Калужская область, Бабынинский район, д. Поповские хутора;	Первая очередь		

31.	Фельдшерско-акушерский пункт	ГБУЗ КО «Центральная межрайонная больница № 1»	Калужская область, Барятинский район, д.Бахмутово	Первая очередь	
32.	Медицинский центр реабилитации пациентов после перенесенного инсульта - нейрореабилитации	Общество с ограниченной ответственностью «Медицинский Центр Брахиотерапии»	Боровский район, Калужская область	Первая очередь	-
33.	Фельдшерско-акушерский пункт		Калужская область, Боровский район, д. Коростелево;	Первая очередь	
38.	Фельдшерско-акушерский пункт	ГБУЗ КО «Центральная межрайонная больница № 6»	Калужская область, Дзержинский р-н, <u>д.Релькино</u>	Первая очередь	
50.	Фельдшерско-акушерский пункт	ГБУЗ КО «Центральная межрайонная больница № 1»	Калужская область, Жиздринский район, <u>д.Савиново</u>	Первая очередь	
60.	Фельдшерско-акушерский пункт	ГБУЗ КО «Центральная межрайонная больница № 1»	Калужская область, Кировский район, <u>д.В.Песочня</u>	Первая очередь	
61.	Фельдшерско-акушерский пункт	ГБУЗ КО «Центральная межрайонная больница № 3»	Калужская область, Козельский район, д. Бурнашево;	Первая очередь	
68.	Многофункциональный стационар Лечебный корпус	На 60 коек	г. Козельск, городское поселение «Город Козельск» Козельский район, Калужская область	Первая очередь	-
69.	Фельдшерско-акушерский пункт	ГБУЗ КО «Центральная межрайонная больница № 1»	Калужская область, Куйбышевский район, д. Бутчино;	Первая очередь	
78.	Фельдшерско-акушерский пункт	ГБУЗ КО «Центральная межрайонная больница № 2»	Калужская область, Людиновский район, Голосиловка	Первая очередь	
79.	Фельдшерско-акушерский пункт	ГБУЗ КО «ЦРБ Малоярославецкого района»	Калужская область, Малоярославецкий район, с. Панское;	Первая очередь	

108.	Фельдшерско-акушерский пункт	ГБУЗ КО «Центральная межрайонная больница № 3»	Калужская область, Ульяновский район, д. Жильково	Первая очередь
109.	Фельдшерско-акушерский пункт	ГБУЗ КО «Калужская городская больница № 4 имени Хлюстина Антона	Калужская область, Ферзиковский район, д. Ястребовка;	Первая очередь
118.	Фельдшерско-акушерский пункт		Калужская область, Юхновский район, с. Озеро.	Первая очередь
90.	Фельдшерско-акушерский пункт	ГБУЗ КО «Центральная межрайонная больница №4»	Калужская область, Мосальский район, с. Шаховский (ФАП)	Первая очередь
91.	Фельдшерско-акушерский пункт	ГБУЗ КО «Калужская городская больница № 5»	Калужская область, Перемышльский р-н, с. Макарово (ФАП)	Первая очередь

Культурно-досуговую деятельность в Калужской области осуществляют 496 учреждений культурно-досугового типа, из них 428 расположены в сельской местности и 68 в городах. Их число за 7 лет сократилось на 21 единицу. Для сельской местности СНиП 2.07.01-89* предусматривает от 190 до 300 посетительских мест в клубах в расчете на людность населенных пунктов или их групп 1–5 тыс. населения. В городах необходимо иметь не менее 80 мест на тысячу населения. Реальное число мест в расчете на тысячу населения в клубных учреждениях министерства культуры в городской местности колеблется от 3 в Калуге до 375 в пгт. Ферзиково. В Спас-Деменске оно близко к нормативу (78 мест), в Мосальске – превышает норматив (122), по городской местности других районов – ниже норматива. Существенный недостаток в клубных учреждениях в сельской местности наблюдается в Бабынинском районе (71 место на 1000 жителей), значительное превышение норматива наблюдается в Думиничском, Кировском, Людиновском, Мосальском, Спас-Деменском, Сухиничском районах, где на тысячу сельского населения приходится более 400 мест.

Таблица 6. Планируемые объекты регионального значения в области культуры

№п/п	Назначение объекта регионального значения	Наименование объекта	Краткая характеристика объекта	Местоположение планируемого объекта	Срок реализации	Зона с особыми условиями использования территории
1.		Центр культурного развития	-	г. Балабаново, Калужская область	Первая очередь	

В области спорта:

4.	Строительство Дворца спорта в г. Калуге	<p>Предназначен для:</p> <ul style="list-style-type: none"> - подготовки спортивного резерва по плаванию, хоккею, фигурному катанию, игровым видам спорта; - проведения спортивных соревнований по плаванию, хоккею, фигурному катанию и игровым видам спорта на федеральном, региональном и <u>муниципальных уровнях</u>; - проведения федеральных, региональных и муниципальных выставок и форумов и других зрелищных мероприятий; - проведения учебно-тренировочных занятий с учащимися близлежащих школьных и дошкольных учреждений, 	район стадиона «Центральный», ул. Ленина г. Калуга, городской округ «Город Калуга»	Ведётся строительство	-
5.	Строительство физкультурно-оздоровительного комплекса	Бассейн для плавания, предназначенный для тренировок спортсменов и занятий обучающихся с размером ванны 25х16м на 8 дорожек высотой зала 5,4м, спортивный зал при ванне для плавания размером 24х12м	микрорайон «Турьино» г. Калуга, городской округ «Город Калуга»	Первая очередь	-

6.		<p>Строительство специализированного спортивного центра для лиц с ограниченными возможностями</p>	<p>Специализированный спортивный центр для лиц с ограниченными возможностями предназначен для проведения учебно - тренировочных занятий и соревнований всероссийского и регионального уровня по различным видам спорта, а <u>так же</u> для обеспечения организованных физкультурно-оздоровительных занятий для лиц с ограниченными возможностями здоровья по зрению, по слуху, лиц с</p>	<p>г. Калуга, городской округ «Город Калуга»</p>	<p>Первая очередь</p>	<p>-</p>
7.		<p>Строительство современной гребной базы на базе ГБУ КО «СШОР по гребному спорту»</p>	<p>Проведение учебно-тренировочных занятий и сборов по гребным видам <u>спорта</u>(академическая гребля, гребля на байдарках и каноэ, прибрежная гребля, народная гребля, морское многоборье). Проведение региональных и всероссийских соревнований</p>	<p>Яченское водохранилище г. Калуга, городской округ «Город Калуга», Калужская область</p>	<p>Первая очередь</p>	<p>-</p>

12.		Строительство ледовой арены в г. Кондрово	н/д	Калужская область, г. Кондрово, Дзержинский район, Калужская область	Первая очередь	
13.		Строительство спортивного центра с универсальным игровым залом	Площадь застройки -1 395 <u>кв м</u> ; Общая площадь спортивного комплекса – 1 373 кв м; стоительный объем- 11 920 куб м; Максимальная пропускная способность; универсального спортивного зала 40 чел/ смена, Учебно-тренировочного зала 12 чел/смена, Сауна 4 чел/смена. Спортивный центр с универсальным игровым залом, предназначен для проведения учебно-тренировочных занятий и соревнований по баскетболу. Волейболу, мини-футболу, теннису, настольному теннису, бадминтону, а также для обеспечения организованных физкультурно-оздоровительных занятий и	г. Мосальск, городское поселение «Город Мосальск» Мосальский район, Калужская область	Первая очередь	-

14.	Строительство плавательного бассейна	н/д	г. Спас-Деменск, городское поселение «Город Спас-Деменск», Спас-Деменский район, Калужская область	Первая очередь	-
15.	Строительство физкультурно-оздоровительного комплекса открытого типа в г.Сухиничи	н/д	Калужская область г. Сухиничи, Сухиничский район, Калужская область	Ведётся строительство	
16.	Строительство физкультурно-оздоровительного комплекса открытого типа в г. Таруса	н/д	Калужская область г. Таруса, Тарусский район, Калужская область	Первая очередь	
17.	Строительство физкультурно-оздоровительного комплекса открытого типа в г. Бабынино	н/д	Калужская область г. Бабынино, Бабынинский район, Калужская область	Первая очередь	
18.	Строительство физкультурно-оздоровительного комплекса открытого типа в с. Щелканово Юхновского района	В состав Физкультурно-оздоровительного комплекса открытого типа включены: - спортивное ядро; - универсальная игровая площадка; - зрительская трибуна на 66 мест с навесом; - контейнеры для хранения инвентаря; - площадки для комплексов ГТО;	с. Щелканово, сельское поселение «Село Щелканово», Юхновский район, Калужская область	Первая очередь	-

19.	Строительство спортивной арены открытого типа МБОУ ДО ДЮСШ «Луч» города Калуги	Спортивная площадка предназначена для проведения тренировочных занятий по футболу. В состав арены входят: футбольное поле, три беговые дорожки и место для прыжков в длину.	г. Калуга, ул. Тепличная, д. 7а. 1 этап строительства	Первая очередь	
20.	Строительство физкультурно-оздоровительного комплекса в г. Сосенский, Козельский район	н/д	Калужская область, г. Сосенский, Козельский район	Первая очередь	
21.	Строительство лыжероллерная трасса максимальной длиной 3500м, шириной 6-9 м в г. Боровске, Боровский район	н/д	Калужская область, г. Боровск, Боровский район	Первая очередь	
22.	Открытая ледовая площадка для хоккея с шайбой размером 30м x 60м, с искусственным льдом и защитным навесом в г. Ермолино, Боровского района	н/д	Калужская область, г. Ермолино, Боровский район	Первая очередь	
23.	Строительство ледовой арены в г. Белоусово	н/д	Калужская область г. Белоусово, Жуковский район, Калужская область	Первая очередь	

В области образования:

строительство образовательных учреждений в каждом из районов области.

Таблица 10. Планируемые объекты регионального значения в области инженерной инфраструктуры

№п/п	Назначение объекта регионального значения	Наименование объекта	Краткая характеристика объекта	Местоположение планируемого объекта	Срок реализации	Зона с особыми условиями использования территории
1.	Объект капитального строительства в области электроснабжения	Комплексное техническое перевооружение и реконструкция ПС 220 кВ Спутник с заходами ВЛ 220, 110 кВ	СиПР ЕЭС	г. Калуга, городской округ «Город Калуга», Калужская область	Первая очередь	санитарный разрыв до 25 м
2.		Реконструкция ПС 110 кВ Квань с заменой трансформаторов с 2х10 МВА на 2х25 МВА	Калугазэнерго	г. Калуга, городской округ «Город Калуга», Калужская область	Первая очередь	санитарный разрыв до 20 м
3.		Реконструкция ПС 110 кВ Маяк с установкой СВ 110 кВ	Калугазэнерго	г. Калуга, городской округ «Город Калуга», Калужская область	Первая очередь	санитарный разрыв до 20 м
4.		Комплексное техническое перевооружение и реконструкция ПС 220 кВ Орбита	СиПР ЕЭС	г. Калуга, городской округ «Город Калуга», Калужская область	Первая очередь	санитарный разрыв до 20 м
5.		Реконструкция ПС 110 кВ Гранат с заменой ОД, КЗ 110 кВ на элегазовые выключатели типа ВГТ – 2 шт	Калугазэнерго	г. Калуга, городской округ «Город Калуга», Калужская область	Первая очередь	санитарный разрыв до 20 м
6.		Реконструкция ПС 110 кВ Кирпичная с заменой ОД, КЗ 110 кВ на элегазовые выключатели типа ВГТ – 2 шт	Калугазэнерго	Малоярославецкий район, Калужская область	Первая очередь	санитарный разрыв до 20 м

И др.

№п/п	Назначение объекта регионального значения	Наименование объекта	Краткая характеристика объекта	Местоположение планируемого объекта	Срок реализации	Зона с особыми условиями использования территории
1.	Объект капитального строительства в области водоснабжения и водоотведения	Строительство водозабора и внеплощадных сетей водоснабжения		МО «Город Калуга», район д. Яглово, Калужская область	Первая очередь	
2.		Реконструкция очистных сооружений на Окском водозаборе	Объем 10000 м3	Д. Чижовка	Первая очередь	
3.		Строительство системы водоснабжения		д. Желыбино г. Калуга, Калужская область	Первая очередь	
4.		Строительство водопровода		д. Воровая, с. Шахты, д. Желыбино МО г. Калуга, Калужская область	Первая очередь	
5.		Строительство системы водоснабжения		д. Карачево, Бабынинский район Калужская оласть	Первая очередь	
6.		Строительство станции очистки питьевой воды		пос. Бабынино КО, Бабынинский район, Калужская область	Первая очередь	
7.		Строительство станции очистки питьевой воды		пос. Воротынк, Бабынинский район, Калужская область	Первая очередь	
8.		Строительство сетей водоотведения		п. Бабынино, Бабынинский район, Калужская область	Первая очередь	
9.		Проектирование и строительство очистных сооружений		с. Муромцево, Бабынинский район, Калужская область	Первая очередь	
10.		Проектирование и строительство очистных сооружений в		с. Сабуровщино, Бабынинский район, Калужская область	Первая очередь	

И др.

№п/п	Назначение объекта регионального значения	Наименование объекта	Краткая характеристика объекта	Местоположение планируемого объекта	Срок реализации	Зона с особыми условиями использования территории
1.	Объект капитального строительства в области газоснабжения регионального и местного значения	Распределительные газопроводы к дер. М.Каменка- дер. Б.Каменка- дер. <u>Доможирово</u> - дер. Починки- дер. Уварово- дер. Матюнино	Общая протяженность - 15,2 км	Городской округ г. Калуга, Калужская область	Первая очередь	
2.		Газопровод межпоселковый к АГНКС	Общая протяженность – 0,2 км	Городской округ г. Калуга, Калужская область	Первая очередь	
3.		Газопровод межпоселковый к н.п. Чижовка и АгроТех	Общая протяженность – 1,4 км	Городской округ г. Калуга, Калужская область	Первая очередь	
4.		Газопровод межпоселковый к н.п. Марьино	Общая протяженность – 2,7 км	Городской округ г. Калуга, Калужская область	Первая очередь	
5.		Газопровод межпоселковый к н.п. Новоселки, Рожки и Аргуново	Общая протяженность – 11,7 км	Городской округ г. Калуга, Калужская область	Первая очередь	
6.		Газопровод межпоселковый к н.п. Новоселки, Рожки и	Общая протяженность – 7,1 км	Городской округ г. Калуга, Калужская область	Первая очередь	

И др.

Объекты рыночной инфраструктуры:

Относительно услуг торговли и общественного питания уровень предложения складывается на основе платежеспособного спроса населения, хотя для отдельных населенных пунктов данное правило может не выполняться. Основной оборот розничной торговли и общественного питания совершается в гг. Калуга и Обнинск (63 %), лидируют они и по удельным показателям, рассчитанным на душу населения.

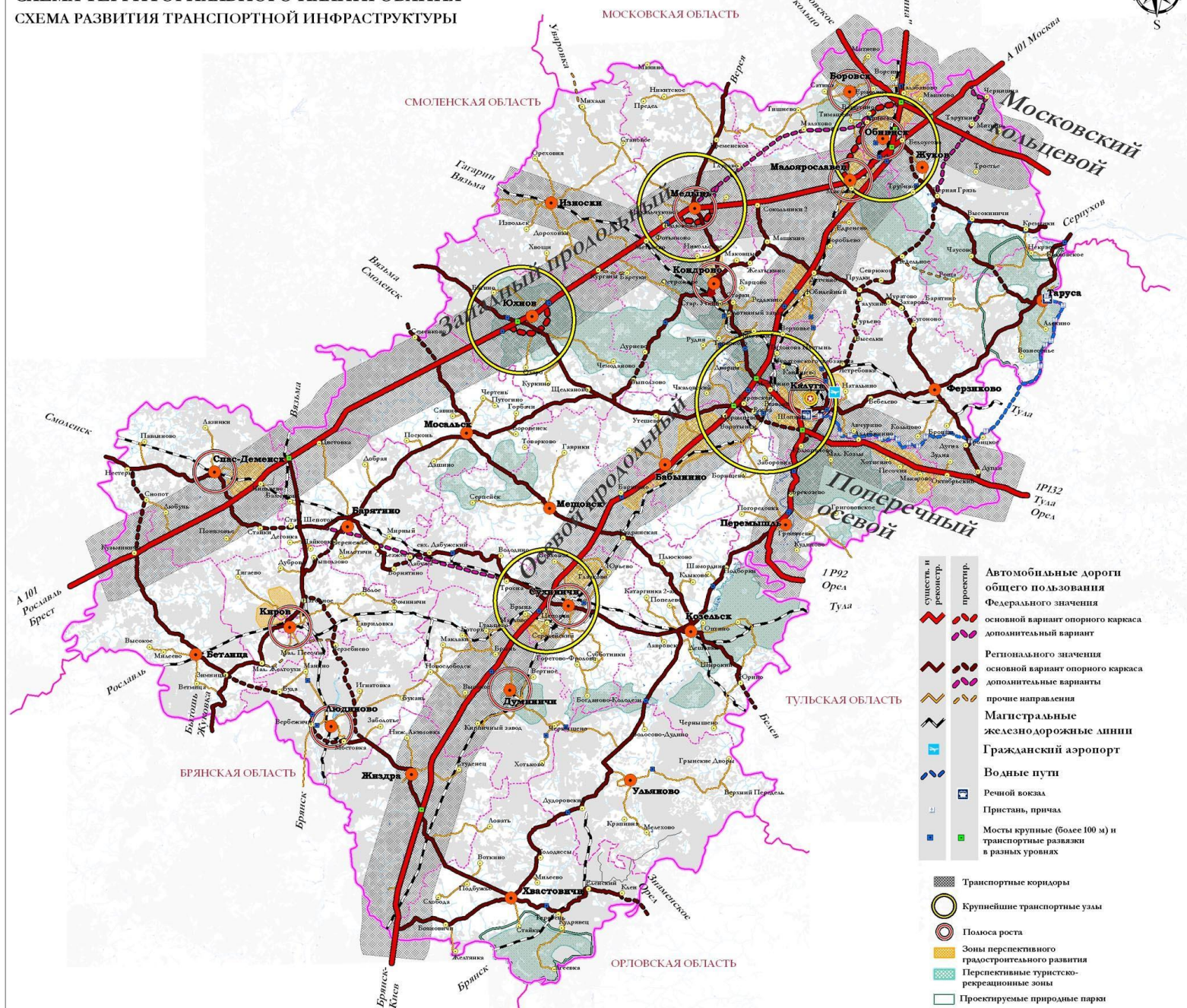
Свыше 25 тыс. руб. на душу в 2004 г. было потрачено также населением трех северных районов (Боровский, Малоярославецкий, Медынский) и двух южных (Думиничский, Жиздринский).

Максимальные среднедушевые затраты на платные услуги наблюдаются в гг. Калуга, Обнинск и прилегающих к ним северных районах области (Малоярославецкий, Тарусский, Жуковский). В составе платных услуг статистикой учитываются бытовые, транспортные, услуги связи, жилищно-коммунальные, услуги гостиниц и аналогичных средств размещения, услуги системы образования, культуры, туристские, услуги физической культуры и спорта, медицинские, санаторно-оздоровительные, ветеринарные, услуги правового характера и другие.

КАЛУЖСКАЯ ОБЛАСТЬ

СХЕМА ТЕРРИТОРИАЛЬНОГО ПЛАНИРОВАНИЯ

СХЕМА РАЗВИТИЯ ТРАНСПОРТНОЙ ИНФРАСТРУКТУРЫ



- | | |
|--|--|
| | Автомобильные дороги общего пользования |
| | Федерального значения |
| | основной вариант опорного каркаса |
| | дополнительный вариант |
| | Регионального значения |
| | основной вариант опорного каркаса |
| | дополнительные варианты |
| | прочие направления |
| | Магистральные железнодорожные линии |
| | Гражданский аэропорт |
| | Водные пути |
| | Речной вокзал |
| | Пристань, причал |
| | Мосты крупные (более 100 м) и транспортные развязки в разных уровнях |
| | Транспортные коридоры |
| | Крупнейшие транспортные узлы |
| | Полоса роста |
| | Зоны перспективного градостроительного развития |
| | Перспективные туристско-рекреационные зоны |
| | Проектируемые природные парки |

На основании оценки современного состояния транспортного комплекса проектируемой территории и принятой **доктрины развития транспортной инфраструктуры Калужской** предлагается осуществить следующие мероприятия

№	Наименование автодорог или направлений	Мероприятия	Этапы реализации
1	2	3	4
Автомагистрали федерального значения			
1	A101 Москва – Малоярославец – Рославль	Доведение параметров автомагистрали до 1-а технической категории с шириной проезжей части 2х7,5 м. Строительство обходов населенных пунктов Медынь и Юхнов. Строительство обходного участка от пересечения автомагистрали М3 с А108 (Большое Московское кольцо) до Малоярославца с выходом на трассу А101 западнее этого населенного пункта. Мероприятие направлено на увеличение пропускной способности автомагистралей М3 и А101 в зоне их взаимного пересечения. Дается более протяженный, но кардинальный вариант этого обхода с выходом на Медынь.	1 очередь 1 очередь Расч. срок
2	М3 «Украина»	Доведение параметров автомагистрали до 1-а технической категории с шириной проезжей части 2х7,5 м. Строительство транспортных развязок на пересечении автомагистралей А101 и М3 «Украина» и на подъездной автодороге к г. Обнинску.	1 очередь
3	1Р132 Калуга – Тула – Михайлов - Рязань	Доведение параметров автодороги до 1-б технической категории с шириной проезжей части 2х7,5 м.	1 очередь
4	1Р92 Калуга – Перемышль – Белев – Орел	Доведение параметров автодороги до 1-б технической категории с шириной проезжей части 2х7,5 м.	1 очередь

Автодороги регионального значения			
5	Продолжение а/д 1Р132 в западном направлении по трассе существующих а/д регионального значения в направлении: Росва – Утешево – Щелканово - Юхнов и далее на Вязьму, Смоленск	Доведение параметров дороги до 1-б технической категории с шириной проезжей части 2х7,5 м. Сооружение спрямляющей трассы южнее Калуги.	Расч. срок
6	Соединительная дорога между а/д А 101 Москва-Малоярославец-Рославль (севернее С.-Деменска) и а/д М 3 «Украина» с обходом города Киров и далее на Жиздру.	Дорога 2-3-й технической категории с шириной проезжей части 7-7,5 м.	1 очередь
7	Калуга – Медынь – Верея	Доведение параметров дороги на участке Медынь – Верея до 3-й технической категории с шириной проезжей части 7 м.	1 очередь
8	Белоусово – Высокиничи – Серпухов	Повышение категории дороги до 2-ой технической с шириной проезжей части 7,5 м. Строительство обходной дороги вокруг Жукова.	1 очередь
9	Высокиничи – Таруса	Строительство нового соединительного участка Заворово – Лыткино, доведение до 2-й технической категории с шириной проезжей части 7,5 м.	1 очередь

11	Сокольники 2-е – Кондрово – Щелканово – Мосальск – Барятино – Киров - Жуковка	Строительство соединительных участков Машкино – Желнякино и Дурнев – Выползово и обходной дороги вокруг Барятино. Реконструкция дороги под 3-ю техническую категорию с шириной проезжей части 7 м.	Расч. срок
12	Жуков – Калуга – Перемышль – Козельск – Ульяново – Хвастовичи – Бояновичи – А 101	Строительство соединительных участков Черная Грязь – Недельное, Севрюково – Ястребовка и обхода Козельска. Реконструкция дороги под 3-ю техническую категорию с шириной проезжей части 7 м.	Расч. срок
13	Сокольники 2-е – Машкино – Ферзиково – 1Р132	Строительство соединительного участка Захарово – Сугоново. Реконструкция дороги под 3-ю техническую категорию с шириной проезжей части 7 м.	Расч. срок
14	Семеново – Мосальск – Мещевск – Козельск	Строительство соединительных участков: А 101 – Семеново (граница области), Юрино – граница области. Реконструкция дороги под 3-ю техническую категорию с шириной проезжей части 7 м.	Расч. срок
15	Смоленск – Кузьминичи – Бетлица – Людиново – Жиздра – Хвастовичи – Орел	Строительство соединительных участков Нестеры – Кузьминичи, Зимницы – Буда, Вербижичи – Мостовка, Клен – граница области. Реконструкция дороги под 3-ю техническую категорию с шириной проезжей части 7 м.	Расч. срок
16	Смоленск – Спас-Деменск – Барятино – Сухиничи – Козельск	Дорога 3-й технической категории с шириной проезжей части 7м.	Расч. срок





На Схеме транспортной инфраструктуры выделено 4 наиболее крупных транспортных узла, где намечается комплексное развитие объектов транспортной инфраструктуры и сооружение логистических центров. Это Калуга, Обнинск, Сухиничи, Юхнов.

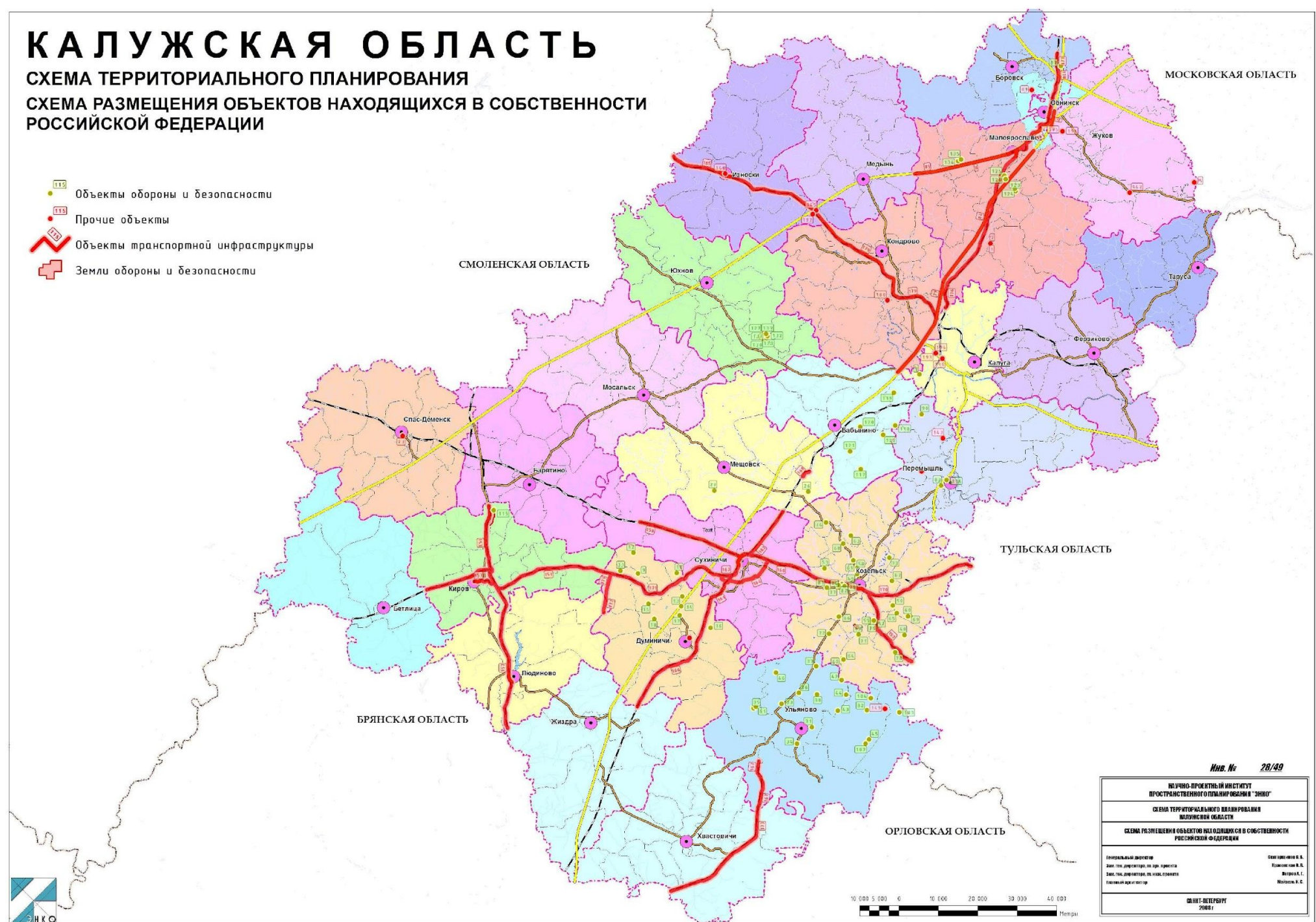
Несмотря на сложность судоходства, линии водного транспорта должны быть сохранены и как элемент исторически сложившейся транспортной системы, привлекающей туристов, и как средство передвижения в отдаленных от автодорог районах области. Предусматривается развитие инфраструктуры водного транспорта – сооружение речных вокзалов и пристаней.

Близость мощной московской системы воздушного транспорта, конечно, снижает шансы возобновления полноценной жизнедеятельности Калужского аэропорта «Габцево» для организации ширококомасштабных пассажирских и грузовых перевозок. Тем не менее концепция реанимации и развития воздушного сообщения должна базироваться на ряде ограничений и компромиссов. Например, в части пассажирских перевозок целесообразно организовать авиарейсы в московские аэропорты, не претендуя на собственные междугородные линии. Грузовые перевозки могут носить более широкую географию в соответствии с экономическими потребностями Калужской области.

КАЛУЖСКАЯ ОБЛАСТЬ

СХЕМА ТЕРРИТОРИАЛЬНОГО ПЛАНИРОВАНИЯ СХЕМА РАЗМЕЩЕНИЯ ОБЪЕКТОВ НАХОДЯЩИХСЯ В СОБСТВЕННОСТИ РОССИЙСКОЙ ФЕДЕРАЦИИ

-  110 Объекты обороны и безопасности
-  113 Прочие объекты
-  Объекты транспортной инфраструктуры
-  Земли обороны и безопасности



Режим использования территории регламентируется ограничениями, накладываемыми деятельностью военных объектов на проведение застройки и использование прилегающих к ним территорий. В соответствии с п. 7, ст. 93 Земельного кодекса РФ, в целях обеспечения безопасности хранения вооружения и военной техники, другого военного имущества, защиты населения и объектов производственного, социально-бытового и иного назначения, а также охраны окружающей среды при возникновении чрезвычайных ситуаций техногенного и природного характера на прилегающих к арсеналам, базам и складам Вооруженных Сил Российской Федерации, других войск, воинских формирований и органов земельных участках могут устанавливаться запретные зоны (в ред. Федеральных законов от 30.06.2003 N 86-ФЗ, от 07.03.2005 N 15-ФЗ). СНиП 2.07.01-89* определяет требования к согласованию размещения объектов в районах аэродромов и на других территориях с учетом обеспечения безопасности полетов воздушных судов.