

# История России

## Иван Грозный и Избранная Рада. Путь реформ



# План урока:

- Правление Елены Глинской
- Боярское правление и его причины
- Венчание на царство. Первый «царь всея Руси»
- Состав и деятельность избранной Рады. Реформы и их значение:
  - реформа государственного управления
  - военная
  - судебная
  - церковная

# Правление Елены Глинской

Годы жизни: около 1508 – 4 апреля (13 апреля) 1538

Годы правления: 1533-1538



Елена Глинская  
Реконструкция по  
черепу, С. Никитин,  
1999 г.

После смерти Василия III (1533 г.) великим князем стал его сын, Иван. Но фактически власть оказалась в руках Елены Глинской – матери Ивана (ей было примерно 25 лет) В период ее правления был начат ряд реформ, направленных на укрепление великокняжеской власти.

- Началась реформа местного управления (которую закончил Иван IV),
- Усилен контроль за ростом церковного землевладения,
- введен запрет на покупку земли у служилых людей.
- по ее приказу была сооружена Китайгородская стена,
- заключено перемирие с Литвой (1536 г.)
- финансовая реформа: объединены московская и новгородская денежные системы – введен единый московский рубль. Появляется новая московская монета - копейка

# История копейки

- Все монеты на Руси в то время были неправильной формы. Для их чеканки использовали обрезки серебряной расплющенные проволоки.
- Новая денюга стала именоваться копейка, иначе копейная монета. Было мнение, что такое название монеты произошло из-за рисунка, где в руках всадник



# Боярское правление (1538-1548)

Боярский  
род  
Шуйских



Боярский  
род  
Бельских

Расправы с политическими противниками,  
казни, убийства

Расхищение государственной казны

Раздача своим сторонникам земли и  
привилегий

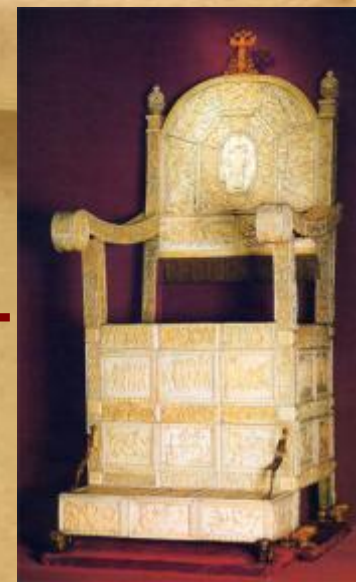
Увеличение поборов с населения

- **Вопрос:** *Как вы думаете, каким образом такая ситуация отразилась на экономике страны?*

# Венчание на царство. Первый «царь всея Руси»



В 1547 г., когда Ивану было 16 лет, митрополит Макарий венчал его на царство в Успенском соборе Московского Кремля.



**Бармы** – широкое оплечье с нашитыми на него изображениями религиозного характера и драгоценными камнями, надевались русскими князьями и царями при коронации и во время торжественных выходов.

**• Вопрос:** *До этого времени кого называли царями на Руси?*



# **Историческое значение провозглашения Ивана IV царем**

- **Уравнивало Ивана IV с восточными соседями – астраханским и казанским ханами – наследниками Золотой Орды, недавними повелителями Руси и с европейскими правителями.**
- **Возвышало Ивана IV над другими князьями. Он почитался как великий государь**
- **Имело значение для церкви: с этого момента царская власть брала на себя заботу о сохранении прав и привилегий церкви. Царь считался «помазанником**

# Восстание 1547 г.



Иван IV и протопоп Сильвестр во время большого московского пожара 24 июня 1547 года (Павел Плешанов, 1856 год)

В том же, 1547 году, в Москве занялся сильнейший пожар. Свыше 1700 обгорелых трупов было найдено в городе (жителей было около 100 тыс.), и по Москве поползли слухи, будто город спалили колдовством, а виной всему — Глинские.

Началось восстание, Иван IV бежал из Москвы в село Воробьево, а дворы Глинских были сожжены и разграблены. Едва опасность миновала, царь приказал арестовать главных заговорщиков и казнить их.

# Избранная рада –

Это небольшой кружок близких Ивану IV людей

## Состав Избранной рады:

- Представитель незнатных, но богатых землевладельцев Алексей Адашев;
- Князь Андрей Курбский;
- Священник Сильвестр;
- Дьяк Иван Висковатый.

**А. Ф. Адашев**



А. Ф. Адашев на Памятнике  
«1000-летие  
России» в Великом  
Новгороде

**Князь Курбский**



Павел Рыженко «Князь  
Курбский»

**Сильвестр**



Сильвестр на Памятнике  
«1000-летие  
России» в Великом  
Новгороде

# Реформы Ивана Грозного

- В 1549 году был созван Земский собор (состав: высшее духовенство, московское и городское дворянство, купцы, посадские люди, служилые люди по прибору, чернососные крестьяне), и на основании его решений было проведено ряд реформ.

- **Задание: заполните таблицу**

<b>Реформы (С датами)</b>	<b>Содержание</b>
<ol style="list-style-type: none"><li>1. Военная</li><li>2. Налоговая</li><li>3. Судебная</li><li>4. Церковная</li><li>5. Местного управления</li><li>6. Центрального управления</li></ol>	

# Военная реформа

1. Запрещены местнические споры между воеводами
2. Создана «Избранная тысяча» (1070 дворян) в Московском уезде
3. Создано стрелецкое войско 1150г.

# "Уложение о службе"

(1555-1556)

## Дворяне

Дворяне обязаны были служить пожизненно, начиная с 15 лет. Исключение только для «немоцных и убогих», но при этом у них урезались их поместья

## Землевладельцы

Должны были предоставить служилых людей в ополчение. Их количество зависело от размеров поместий и качества земли.

## Смотры

Периодически проводились военные смотры, явка на которые была обязательной для всех категорий и для всех, относившихся к армии.

**Служилые люди**  
**«По отечеству»**

**«Конно, людно, оружно»**



# Стрелецкое войско

- ▶ В середине XVI в. в России было создано постоянное Стрелецкое войско, комплектовавшееся путем вербовки ("прибора") вольных ("охочих") людей из свободных крестьян и посадских, не облагавшихся налогом и другими повинностями.



# Налоговая (податная) реформа (1551)

Цель: упорядочивание сбора налогов, увеличение доходов государства

1. Единицей поземельного обложения в стране становится **соха**  
(количество земли в зависимости от её качества и сословия владельца)

2. Введение новых податей:

**Пищальные деньги** (на содержание стрельцов)

**Полоняничные деньги** (на выкуп пленных)



## Мелкая сошка



Человек, занимающий невысокое общественное положение

Выражение пришло из крестьянского быта. На Руси соха – это община от 3 до 60 дворов. Мелкой сошкой называли очень бедную общину, а затем и её бедных и бесправных обитателей. Позже мелкой сошкой стали называть и чиновников, занимающих низшее положение в государственной структуре.

# **«Царский судебник»**

## **Судебная реформа**

**1550 г. – принят Судебник Ивана IV.**

- **Единые размеры судебных пошлин и наместнических «Кормов» (взятки)**
- **Ликвидация привилегий монастырей по податям**
- **Юрьев день сохранился, но Увеличен размер пожилого.**
- **Сохранился ряд статей закреплявших традиции раннего Средневековья**

# Церковная реформа

**1551 г. – созван церковный собор**

- **принятие уложение в ста главах «Стоглав». Он оформил пантеона(список) всех русских святых; регламентировал церковную жизнь – службы, обряды**
- **введение единой системы налогов, проведение описи церковных земель**
- **Неприкосновенность церковного землевладения но усиление контроля со стороны государства**

# Реформа местного управления 1556г.

- 1) Отмена кормлений (1555 г.)
- 2) губная реформа

## Губная реформа 1530 — 1550 гг.

Суть реформы:

- передача следствия по уголовным делам от кормленщиков местному самоуправлению;
- Новгородские земли были разбиты на 5 пятин, каждая пятинка делилась на половины, получившие название губа;
- В каждой губе жители избирали губных старост, которые вели следствие. Суд при этом оставался в подчинении кормленщиков, которые получали себе все пошлины.

# Реформа центрального управления

- 1) создание приказной системы управления (органы центральной и исполнительной власти)

Приказная система способствовала усилению централизации и созданию более совершенной системы управления

# Система приказов в XVI веке

## Приказы

```
graph TD; A[Приказы] --> B[Дворцовые]; A --> C[Отраслевые]; A --> D[Территориальные]; B --> B1[• Большая казна]; B --> B2[• Большой дворец]; B --> B3[• Сокольничий]; B --> B4[• Постельничий]; C --> C1[• Посольский]; C --> C2[• Разрядный]; C --> C3[• Поместный]; C --> C4[• Стрелецкий]; C --> C5[• Пушкарский]; C --> C6[• Разбойный]; C --> C7[• Челобитный]; D --> D1[• Казанский]; D --> D2[• Сибирский];
```

### Дворцовые

- Большая казна
- Большой дворец
- Сокольничий
- Постельничий

### Отраслевые

- Посольский
- Разрядный
- Поместный
- Стрелецкий
- Пушкарский
- Разбойный
- Челобитный

### Территориальные

- Казанский
- Сибирский

Ямской приказ- организация и содержание ямской гоньбы: почтово-информационная служба.



# Государственная власть в России в середине XVI века.

