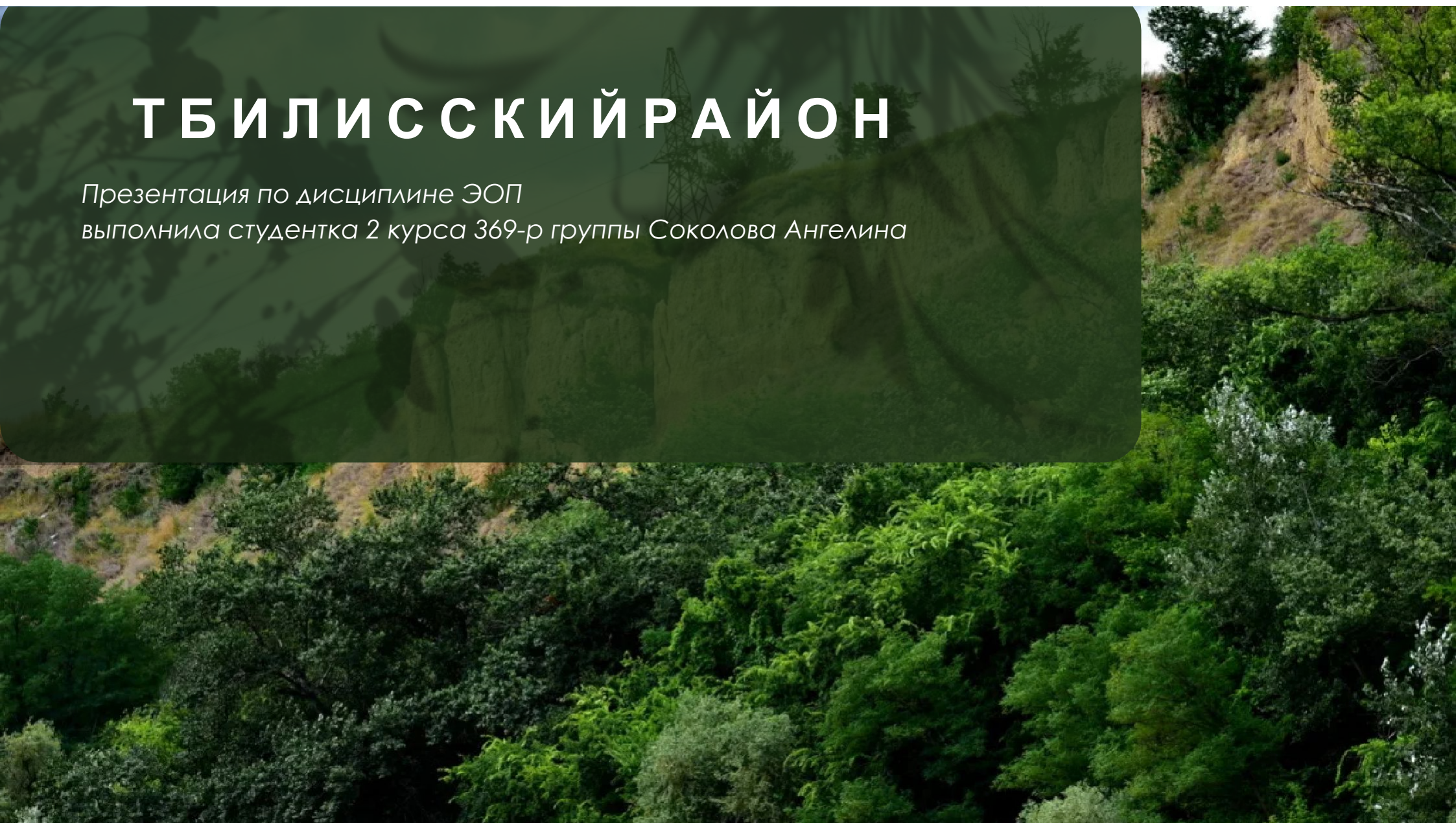


# ТБИЛИССКИЙ РАЙОН

*Презентация по дисциплине ЭОП  
выполнила студентка 2 курса 369-р группы Соколова Ангелина*



## ГЕОГРАФИЧЕСКОЕ ПОЛОЖЕНИЕ



Тбилисский район находится в центральной степной части Краснодарского края. Он расположен по обоим берегам реки Кубани, в 105 км восточнее г. Краснодара. Район граничит на севере с Тихорецким и Выселковским районами, на западе - с Усть-Лабинским районом, а на востоке с Кавказским и Гулькевичским районами.

Площадь района 992 км<sup>2</sup>. На его территории могли бы разместиться такие государства мира, как Сингапур, Гренада, Сан-Марино, Монако, Ватикан вместе взятые.

Административный центр района - станция Тбилисская.

# КЛИМАТ

Климат Тбилисского района умеренно континентальный

**Лет**

очень  
жаркое

**Осень**

сравнительно сухая  
длительная, теплая

**Весна**

чаще всего  
короткая и сухая

**Зима** мягкая,

неустойчивая с оттепелями и  
кратковременными понижениями температуры

---

Количество осадков 500-600мм. Средняя температура января  $-3^{\circ}$ , июля  $+22.5^{\circ}$ . Самым жарким месяцем в районе является июль, когда температура воздуха не бывает почти ниже  $+30^{\circ}$ . Почти ежедневно дуют суховеи, которые вызывают сильные засухи (особенно в июле месяце). Бывают также пыльные бури (февраль-март).

# Природные ресурсы

## Земельные ресурсы

*В районе преобладают черноземы выщелочные, типичные малогумусные, типичные слабогумусные, карбонатные, черноземы обыкновенные, луговато-черноземные, влажно-луговые суглинистые виды почв. Черноземы и хорошие климатические условия (умеренно-континентальный климат) предоставляют широкие возможности для производства большинства видов сельскохозяйственных культур.*

*Основная часть земель сельскохозяйственного назначения используется для выращивания зерновых колосовых и зернобобовых культур и пропашно-технических культур*

*Естественной растительности в степях почти нет, заменена культурным ландшафтом. Леса сохранились по берегам Кубани, на границе с Кавказским и Гулькевичским районами.*

## Земельные ресурсы

*В лесах встречаются дуб, ясень, клен, тополь, карагач. Также много кустарников: бузина, шиповник, терн и др. Из древесных насаждений в населенных пунктах встречаются белая и желтая акация, гледичия, шелковица, липа, софора, тополь, ива. По берегам рек растут верба, заросли камыша, тростника, осоки и др. В степях, вне культурных ландшафтов, главным образом по склонам балок растут ценные травы, пригодные для скота: дикая люцерна, эспарцет, донник, много пырея.*

## Водные ресурсы

Водные ресурсы Тбилисского района представлены поверхностными и подземными водами.

Общая площадь земли водного фонда составляют – 4339 га

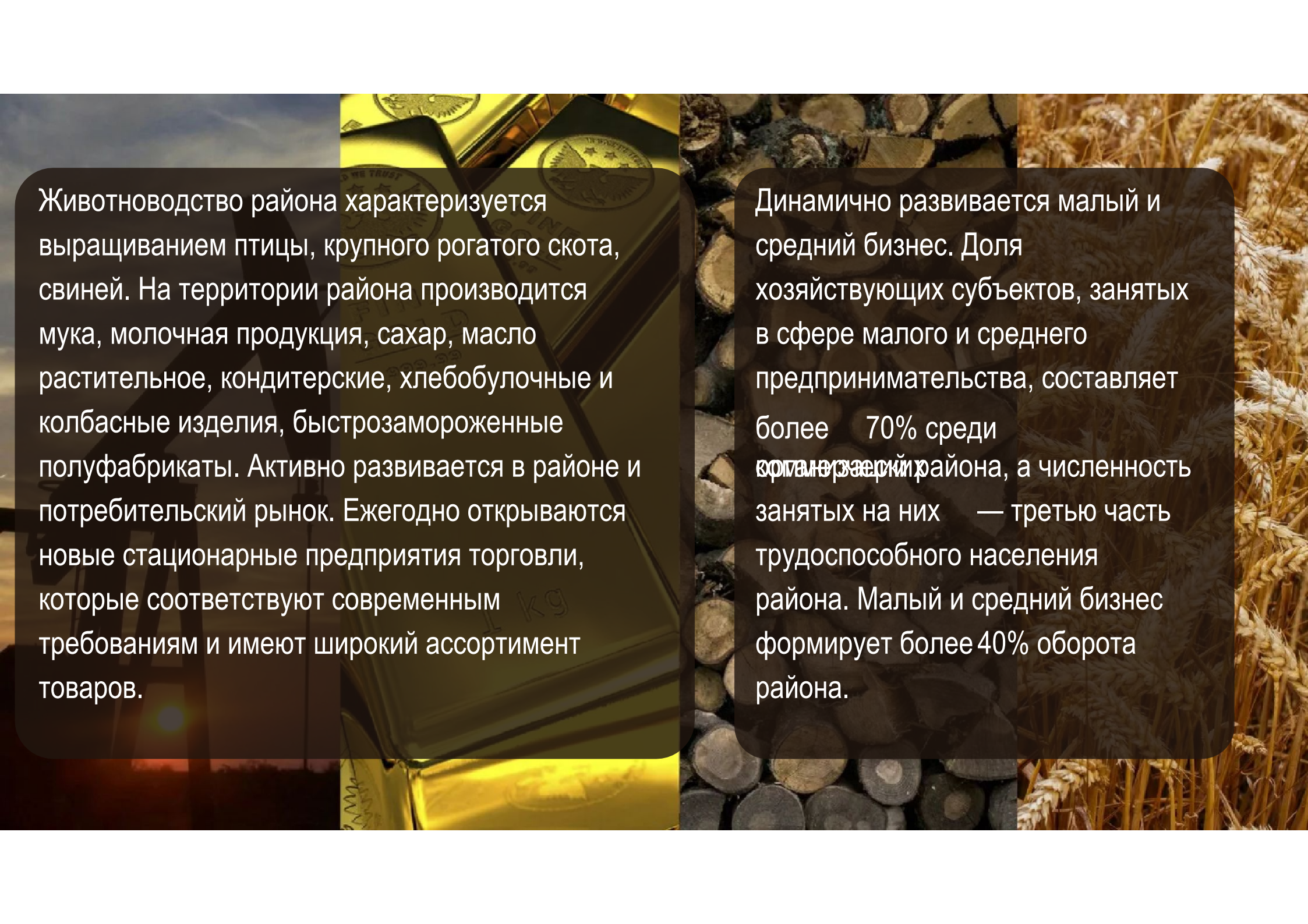
Потребность района в пресных поверхностных водах обеспечивает река Кубань, площадь которой на территории Тбилисского района составляет - 406 га.

Остальные 1917 га, представлены русловыми водоемами: р. Сухая Тарапанка; Бейсуг; р. Сухой Лог; р. 2-ой Зеленчук; р. Средний Зеленчук; р. Цыганка; балка Камышеваха; балка без названия; балка Глубокая; балка Попасная; старица Синюга и являются Федеральной собственностью.

## Экономическое использование

На территории района ведется добыча таких полезных ископаемых, как строительный песок и глина, которая пригодна для производства кирпича и керамических изделий. Имеются запасы пресной артезианской воды. Социально-экономическая характеристика На территории района осуществляют деятельность крупные, средние и малые предприятия и организации различных отраслей экономики, около двух тысяч предпринимателей. Основу экономического потенциала Тбилисского района составляет агропромышленный комплекс. Производством сельскохозяйственной продукции в районе заняты 9 крупных и средних и более четырехсот малых предприятий и фермерских хозяйств, которыми обрабатывается более 75 тысяч гектар пашни. В этой отрасли экономики трудится более 30% всех занятых в районе.





Животноводство района характеризуется выращиванием птицы, крупного рогатого скота, свиней. На территории района производится мука, молочная продукция, сахар, масло растительное, кондитерские, хлебобулочные и колбасные изделия, быстрозамороженные полуфабрикаты. Активно развивается в районе и потребительский рынок. Ежегодно открываются новые стационарные предприятия торговли, которые соответствуют современным требованиям и имеют широкий ассортимент товаров.

Динамично развивается малый и средний бизнес. Доля хозяйствующих субъектов, занятых в сфере малого и среднего предпринимательства, составляет более 70% среди ~~всех субъектов~~ <sup>владельцев</sup> района, а численность занятых на них — третью часть трудоспособного населения района. Малый и средний бизнес формирует более 40% оборота района.



Выгодное геополитическое положение, природно - ресурсный, производственный, кадровый потенциал Тбилисского района создают все условия для обеспечения стабильного, поступательного развития экономики.

