

Большой Гатчинский дворец

- **В 1765 году Екатерина II выкупила Гатчинскую мызу (будущий город Гатчину) у князя Бориса Александровича Куракина и подарила её своему фавориту графу Григорию Григорьевичу Орлову в благодарность за организацию дворцового переворота 1762 года, в результате которого она стала императрицей. 30 мая 1766 года на территории мызы началось строительство Гатчинского дворца**

Большой Гатчинский дворец построен в 1766—1781 годах в Гатчине по проекту Антонио Ринальди для фаворита Екатерины II графа Григория Григорьевича Орлова.

Расположенный на холме над Серебряным озером, дворец сочетает в себе темы средневекового замка и загородной резиденции, стиль – классицизм.

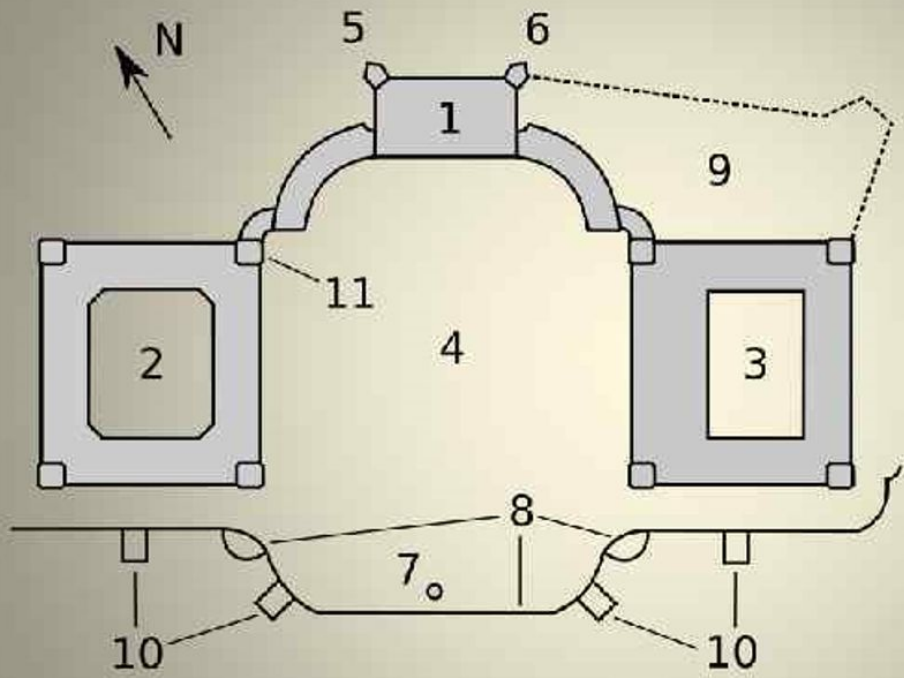
Строился с 1766 по 1781 г.г.

Перестраивался до 1840 г. арх. Винченцо Бренна, Романом Ивановичем Кузьминым



- Орлов недолго прожил в новом дворце. После его смерти в начале 1783 года Гатчина была выкуплена обратно у его братьев Екатериной II (4 июля 1783 года) и 6 августа того же года была подарена великому князю Павлу Петровичу (будущему императору Павлу I), куда новый владелец переехал в сентябре. После смерти Павла I в 1801 году Гатчина стала принадлежать его жене Марии Фёдоровне.





План Гатчинского дворца

- 1. Центральный корпус**
- 2. Кухонное каре**
- 3. Арсенальное (Конюшенное) каре**
- 4. Плац**
- 5. Сигнальная башня (с громоотводом)**
- 6. Часовая башня**
- 7. Памятник Павлу I**
- 8. Бастионная стена с бастионами**
- 9. Собственный сад**
- 10. Мосты через ров**
- 11. Купол дворцовой церкви**

- **Дворец в годы Великой Отечественной войны**
- **После объявления о начале войны в пригородных дворцах-музеях начали принимать меры по эвакуации ценностей и по защите зданий от воздушных бомбардировок. 15 августа 1941 года под окнами дворца разорвалась первая авиабомба, а уже в конце месяца город оказался в пределах досягаемости немецкой артиллерии. 24 августа снарядами было повреждено Арсенальное каре, а 3 сентября во двор каре упала авиабомба, причинившая ему значительные повреждения**
- **Осуществить полную эвакуацию находящихся во дворце ценностей не удалось. Только четыре эшелона с самыми ценными экспонатами были отправлены в тыл, а также один эшелон был отправлен в Ленинград. Оставшееся имущество было размещено в подвалах дворца, часть крупной скульптуры была захоронена в парке, другая часть закрыта мешками с песком. Гатчина и дворец до января 1944 года находились в руках оккупантов. При отступлении немецкие войска сожгли и заминировали гатчинский дворец. Часть оставшихся ценностей они уничтожили, часть увезли в Германию. На одной из стен дворца на штукатурке сохранилась надпись *«Здесь были мы. Сюда мы больше не вернемся. Если придет Иван, все будет пусто».***





Аванзал, Мраморная столовая



Тронный зал, Белый зал

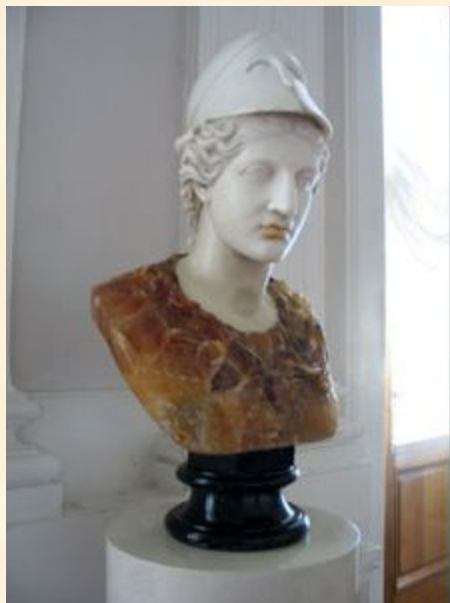


Чесменная галерея

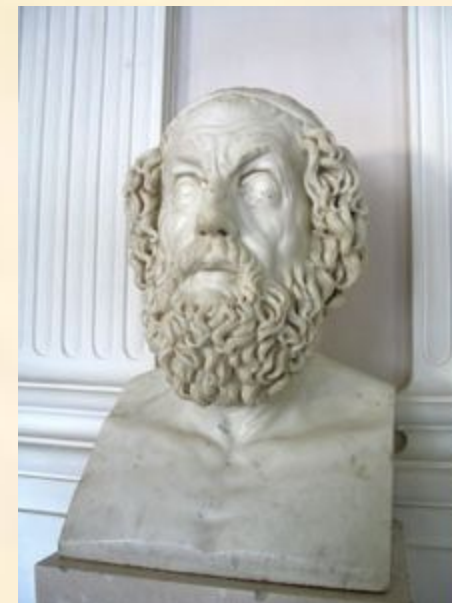


Картинный зал, Малиновая столовая





Афина



Гомер



Приоратский дворец

- Построенный для приора Мальтийского ордена архитектором Николаем Львовым, приорством он так и не стал, хотя был пожалован Орденом св. Иоанна Иерусалимского. В XIX веке в Приорате жили придворные певчие, затем управляющий царской охотой; в советское время располагались сначала экскурсионная станция, Дом отдыха, Дом пионеров, затем музей. Потом дворец был закрыт, поскольку пришел в негодность настолько, что готов был рухнуть в Черное озеро. Тогда у дворца появилось новое имя - Тающий замок.





- Приорат можно отнести и к группе псевдоготических сооружений: в его облике присутствуют элементы готического характера - башня, увенчанная высоким шпилем, остроконечные кровли, стрельчатые окна в одноэтажной части здания, которую принято называть дворцовой Капеллой, хотя здесь никогда церковная служба не велась.

- В настоящее время Приоратский дворец остается единственным сохранившимся памятником землебитного строительства конца XVIII столетия, хотя общее количество возведенных зданий было большим. Построен же он был в очень короткий срок - меньше трех месяцев



- **Массу для возведения стен готовили следующим образом. Сняв верхний слой почвы, грунт выкапывали из карьера, разрыхляли и просеивали через сито, чтобы удалить камни и другие включения. Естественная влажность грунта считалась достаточной. В деревянную переставную опалубку засыпали подготовленную массу слоем 12-15 см, предварительно установив опалубку на выровненную поверхность фундамента. Слой плотно утрамбовывали до толщины 5 - 6 см. По верху слоя наносился известковый раствор и вновь укладывался очередной слой грунта.**
- **При этом наружные стены постепенно расширялись книзу с внутренней стороны, а внутренние - с обеих сторон. Когда стены были доведены до уровня перекрытия между первым и вторым этажами, строители применили для кладки стен земляной кирпич, т.е. небольшие земляные блоки, изготовленные в специальных формах. Известно, что всего было уложено 11790 земляных кирпичей.**



**Презентацию
сделали
Рыбалко Илья и
Кольцов Никита**