


Виды и жанры  
изобразительного  
искусства



# Виды изобразительного искусства

---

- Изобразительное искусство является пространственным. То есть оно имеет предметную форму, которая не изменяется во времени. И именно по тому, как эта форма выглядит, выделяют виды изобразительного искусства.
- Живопись,
- Графика,
- Скульптура,
- Архитектура,
- Декоративно-прикладное и народное,
- Дизайн

# Живопись

---

- *Живопись* — представляет собой художественно-образное изображение предметного мира цветными красками на поверхности (холст, картон, стена и др).
- Живопись подразделяют на: **станковую, монументальную и декоративную.**

**Станковая живопись** — в основном представлена работами, выполненными масляными красками на холсте (картоне, деревянных досках). Представляет собой самый массовый вид живописи. Эти произведения существуют самостоятельно.



- ***Монументальная живопись*** — изображения на стенах при оформлении зданий. Изображения привязаны к строению (росписи стен, потолков, куполов, мозаика).
- Особенно распространена в Европе ***фреска*** - монументальная живопись по сырой штукатурке водорастворимыми красками. Эта техника хорошо известна ещё со времён античности. Позже, такая техника использована при оформлении многих христианских религиозных храмов.





Мозаика – это изображение на плоскости, составленное из разноцветных стекловидных кусочков.





*Декоративная живопись* — (от латинского слова от decoro - украшать) это способ рисования и нанесения изображений на предметы и детали интерьера, стены, мебель и другие декоративные предметы.





# Жанры живописи

- **Портрет** — это реалистичное изображение человека, в котором художник передает сходство с оригиналом. Один из самых популярных жанров живописи.
- Большинство заказчиков использовали талант художников, чтобы увековечить собственное изображение или, желая получить изображение близкого человека, родственника и т. п. Заказчики стремились получить портретное сходство (или даже приукрасить его).
- Данный жанр включает в себя и такую разновидность портрета, как **автопортрет** — изображение самого художника, написанное им самим.



- 
- **Пейзаж** — один из популярных живописных жанров, в котором художник стремится отобразить природу, её красоту или особенность. Различные виды природы (настроение времени года и погоды) оказывают яркое эмоциональное влияние на зрителя.



**Фёдор Васильев. Мокрый луг. 1872.**



- 
- **Архитектурная живопись** — ЭТОТ жанр во многом похож на пейзаж, но имеет ключевую особенность: на картинах изображаются пейзажи с участием архитектурных объектов, зданий или городов. Особое направление - уличные виды городов, передающие атмосферу места.
  - Ещё одним направлением этого жанра является изображение красоты архитектуры конкретного здания - его внешнего вида или изображения его интерьеров.



**В.И. Суриков. Вид Москвы. 1908**

- 
- **Марина** — это морской пейзаж. В нем изображаются морские виды, прибрежные пейзажи с видом на море, восходы и закаты на море, корабли или даже морские сражения.
  - Хотя существует и отдельный батальный жанр, но морские сражения всё равно относятся к жанру "марина". В России ярко представлен в творчестве Айвазовского.



Девятый вал. И. Айвазовский





- 
- **Историческая живопись** — жанр, в котором основным сюжетом картин является историческое событие или его интерпретация художником.
  - Художники обращаются к известным историческим сюжетам из жизни страны или народа, событиям из времён античности.

В. Суриков. Боярыня Морозова



- 
- **Батальная живопись** — отражает сцены войн и сражений. Особенностью является не только желание отразить историческое событие, но и донести зрителю эмоциональное возвышение подвига и героизма.



А. Дейнека. Оборона Севастополя





- **Натюрморт** — это жанр живописи с композициями из неодушевлённых предметов, с использованием цветов, продуктов, посуды и др.
- Этот жанр сформировался в голландской школе живописи. Возможно, его появление вызвано особенностью голландской школы. Экономический расцвет 17 века в Голландии привёл к стремлению к доступной роскоши (картинам) у значительного количества населения. Эта ситуация привлекла в Голландию большое количество художников, вызвав острую конкуренцию среди них. Бедным художникам были недоступны модели и мастерские (люди в соответствующих одеждах). Рисую картины на продажу, они использовали подручные средства (предметы) для композиций картин.



- 
- **Анималистическая живопись** — особенностью этого жанра является создание реалистичных картин, изображающих красоту животных и птиц.
  - Одной из интересных особенностей этого жанра является наличие картин, изображающих несуществующих или мифических животных. Художники, которые изображают животных называются *анималистами*.







# Графика

- (от гр. grapho — пишу, рисую) — вид изобразительного искусства, который связан с изображением на плоскости. Графика объединяет рисунок, как самостоятельную область (уникальная графика), и различные виды печатной графики: гравюру на дереве (ксилография), гравюру на металле (офорт), на камне (литографию), на линолеуме (линогравюру), гравюру на картоне (картонография) и др.
- Рисунок относится к уникальной графике потому, что каждый рисунок является единственным в своем роде. Произведения печатной графики могут воспроизводиться (тиражироваться) во многих равноценных экземплярах — эстампах. Каждый оттиск является оригиналом, а не копией произведения.

- Рисунок является основой всех видов графики и других видов изобразительного искусства. Как правило, графическое изображение выполняется на листе бумаги. Художнику порой достаточно очень простых средств — графитного карандаша или шариковой ручки, чтобы выполнить графический рисунок. В других случаях он использует для создания своих произведений сложные приспособления: печатный станок, литографские камни, резцы (штихели) для линолеума или дерева и многое другое.

В зависимости от предназначения графика подразделяется на несколько видов:

- Станковая графика Станковая графика (станковый рисунок Станковая графика (станковый рисунок, эстамп)
- Книжная графика Книжная графика (иллюстрации Книжная графика (иллюстрации, виньетки Книжная графика (иллюстрации, виньетки, заставки, буквицы, обложка Книжная графика (иллюстрации, виньетки, заставки, буквицы, обложка, суперобложка и т. п.)
- Журнальная Журнальная и газетная графика
- Прикладная графика Прикладная графика, (плакат и пр.)
- Компьютерная графика
- Промышленная графика

- Графику доступны разнообразные жанры (портрет, пейзаж

## Станковая графика

- **Станковое искусство** - род изобразительных искусств, произведения которых носят самостоятельный характер и не имеют прямого декоративного или утилитарного назначения (в живописи — картины; в графике — эстампы, станковые рисунки и лубок). Название происходит от станка (мольберт, скульптурный станок), на котором создаются многие произведения.
- Станковая графика в зависимости от характера техники подразделяется на два типа: эстамп и рисунок. Эстамп - оттиск на бумаге. Основными формами существования станковой графики являются музейные и выставочные коллекции и экспозиции.





Рембрандт . Три дерева (офорт)

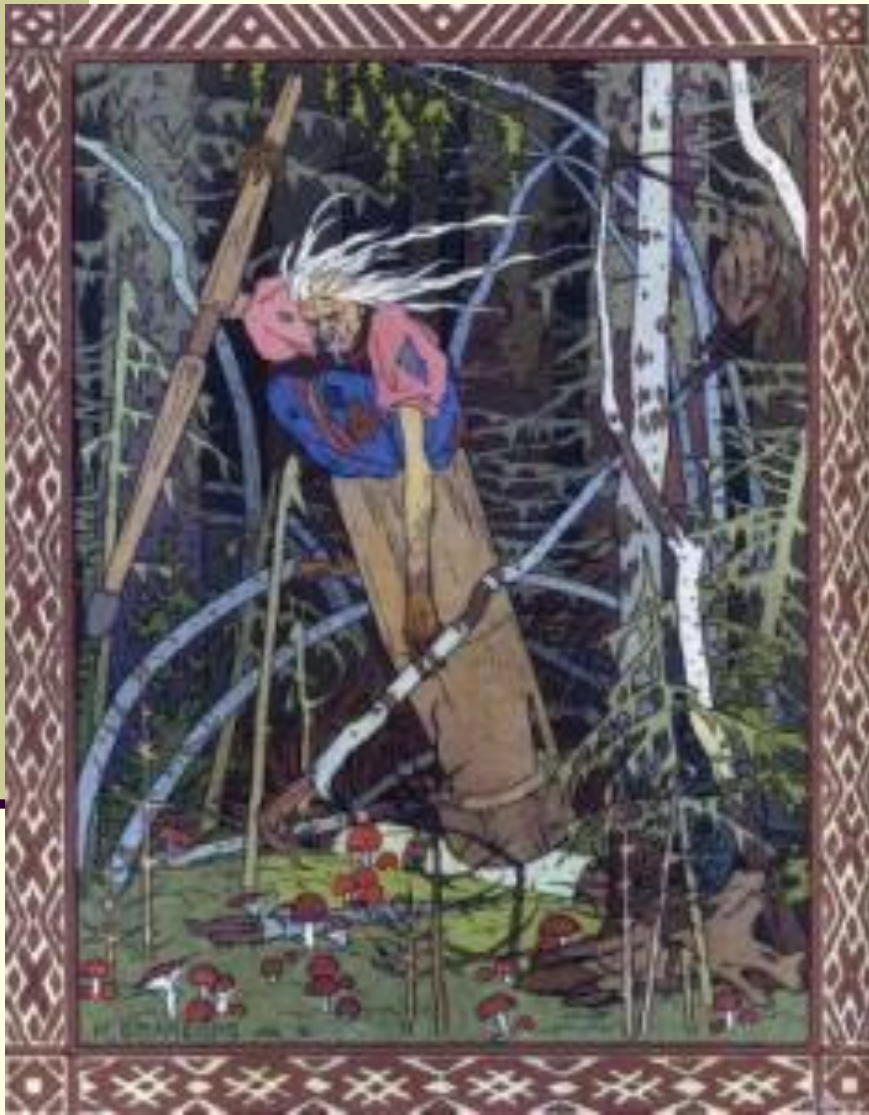


А. Дюрер. Меланхолия



- 
- **Книжная графика** включает иллюстрации (выполняющие задачи истолкования литературных произведений), создание рисунка шрифта, общее конструирование и оформление книги.





**РУССКИЕ НАРОДНЫЕ  
ПЕСНИ**  
СОВРАНЫЕ  
**А. С. ПУШКИНЫМ**



ПРЕДИСЛОВИЕ И РЕДАКЦИЯ  
**В. БРЮСОВА**

ГОСУДАРСТВЕННОЕ ИЗДАТЕЛЬСТВО  
19 - МОСКВА - 22



**Газетно-журнальная графика** - иллюстрации, оформление и конструирование печатных изданий, специфический массовый вид - карикатура.



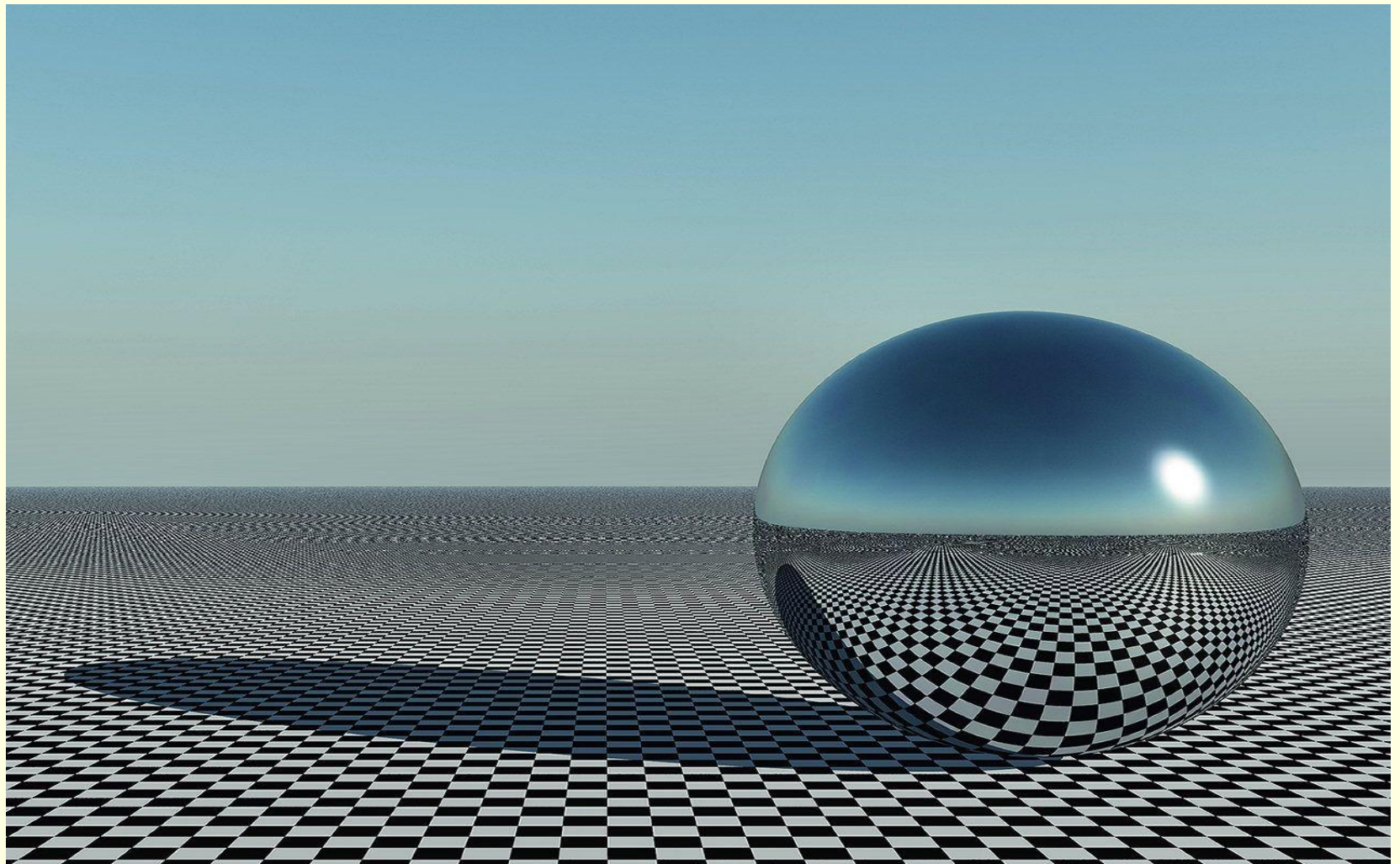
**Прикладная графика** - промышленная графика (товарные ярлыки, фирменные знаки, издательские марки, упаковка, различные рекламные издания), почтовые марки, экслибрисы, денежные знаки, информационные материалы (буклеты, программы, проспекты). Прикладная графика вносит художественное начало в оформление предметов утилитарного характера.

## ПРИКЛАДНАЯ ГРАФИКА





**Компьютерная графика** - технология создания и обработки графических изображений средствами вычислительной техники.



В зависимости от материала, из которого создается печатная форма, различают разные **виды гравюры**:

- • **Литография** - печатной формой является поверхность камня (известняка). Камень очень гладко полируется и обезжиривается. Изображение на литографический камень наносится специальной жирной литографической тушью или карандашом. Камень смачивается водой, далее накатывается краска, пристающая только к ранее нанесенному рисунку.
- • **Альграфия** - плоская печать, техника исполнения аналогична литографии, но вместо камня используется алюминиевая пластина.
- • **Ксилография** - гравюра на дереве, вырезается специальным резцом. Краска накатывается на плоскость исходной доски. При печати на бумаге белыми остаются участки, вырезанные резцом. Оттиски представляют собой контурный рисунок толстыми черными линиями.
- • **Меццо-тинто** - вид углубленной гравюры, в которой поверхности металлической доски гранильником придается шероховатость, дающая при печати сплошной черный фон. Участки доски, соответствующие светлым местам рисунка выскабливаются, выглаживаются, полируются.
- • **Акватинта** - метод гравирования, основанный на протравливании кислотой поверхности металлической пластины с наплавленной асфальтовой или канифольной пылью и с изображением нанесенным с помощью кисти кислото-отталкивающим лаком. Имеет огромное количество оттенков от черного до белого.



- • **Линогравюра** - гравюра на линолеуме. По технике очень близка к ксилографии. Линолеум - недорогой, доступный материал. Линогравюры более просты в исполнении по сравнению с ксилографией из-за синтетического происхождения используемого материала (однородность, отсутствие мешающих резцу искусственных волокон).
- • **Гравюра по металлу** выполняется на цинке, меди, железе, стали. Гравюра по металлу делится на печать с травлением и без травления. Существует большое количество техник этого вида гравюры - техника сухой иглы (наиболее близка к авторской графике, так как не имеет большого тиража), меццо-тинто ("черная печать"), офорт, акватинта, мягкий лак (или срывной лак).
- • **Офорт** - от французского eau-forte - азотная кислота. Рисунок процарапывается гравировальной иглой в слое кислотно-упорного лака, покрывающего металлическую пластину. Процарапанные места протравливаются кислотой, а полученное углубленное изображение заполняется краской и оттискивается на бумагу.
- • **Сухая игла** - рисунок наносится непосредственно на металл, путем процарапывания острием твердой иглы штрихов на поверхности металлической доски.

- **Скульптура**- вид изобразительного искусства, произведения которого имеют объемную, трехмерную форму.
- Скульптура может быть изготовлена в любом **жанре**— (портрет, исторический, жанровая композиция, ню, религиозный, мифологический) и анималистический жанр.
- **Материалы для изготовления скульптуры:** металл, камень, глина и обожженная глина (фаянс, фарфор, терракота, майолика), гипс, дерево, кость. Методы обработки скульптуры: литье, ковка, чеканка, высекание, лепка, резьба.
- **Существует два основных вида пластики:** круглая скульптура (свободно размещающуюся в пространстве) и рельеф (объемные изображения располагаются на плоскости).



### **Круглая скульптура.**

Такую скульптуру можно рассматривать с разных точек зрения. Она по-разному воспринимается с разных углов обзора, и рождаются новые впечатления.

Круглую скульптуру делят на монументальную, монументально-декоративную, станковую и на скульптуру малых форм.

Монументальная и монументально-декоративная скульптура тесно связаны с архитектурой и ландшафтом.





- **Монументальная скульптура** - скульптура связанная с архитектурной средой и отличающаяся крупными размерами и значительностью идей. Располагаясь в городской или природной среде, она организовывает архитектурный ансамбль, органично входит в естественный ландшафт, украшает площади, архитектурные комплексы, создавая пространственные композиции, которые могут включать в себя архитектурные сооружения. К монументальной скульптуре относятся:
  - **Мемориал** - архитектурное сооружение, воздвигнутое для увековечивания памяти о ком-л., чем-л. (Мамаев курган. Волгоград))
  - **Монумент** - памятник значительных размеров в честь крупного исторического события, выдающегося деятеля и т. п. Монумент дружбы., Уфа)
  - Монументальная скульптура, рассчитанная на восприятие с больших расстояний, выполняется из долговечных материалов (гранит, бронза, медь, сталь) и устанавливается на больших открытых пространствах
  - **Статуя** - произведение искусства, созданное для увековечивания людей или исторических событий. Однофигурные и многофигурные композиции, бюсты, конные памятники («Салават Юлаев». Уфа)
  - **Стела** - вертикально стоящая каменная плита с надписью, рельефным или живописным изображением.



- **Монументально-декоративная скульптура** тесно связана с архитектурой. Она служит для оформлением фасадов и интерьеров зданий, опорой в архитектурной конструкции:
- **Атлант** - колонна в виде мужской, скульптурной фигуры, поддерживающей карниз, балкон и т.п.
- **Кариатида** - скульптурное изображение стоящей женской фигуры, служащее опорой балки в здании. Обычно кариатиды прислонены к стене или выступают из нее.
- Монументально-декоративная скульптура служит для украшения здания:
- **Капитель** - венчающая часть колонны или пилястры
- **Маскарон** - выполненная в виде головы или маски рельефная скульптурная деталь. Маскарон помещается на замковых камнях арок дверных и оконных проемов, на консолях, стенах и т.д.
- **Плафон** - лепной орнамент на потолке.
- **Розетка** - живописный или скульптурный орнаментальный мотив в виде стилизованного распустившегося цветка
- **Фриз** - средняя часть горизонтального перекрытия, между балкой-архитравом и карнизом
  
- К этой группе относится и садово-парковая скульптура.









**Станковая скульптура** - вид скульптуры, имеющий самостоятельное значение, рассчитанный на восприятие с близкого расстояния и не связанный с архитектурой. Обычно размер станковой скульптуры приближен к натуральной величине. Станковой скульптуре свойственны психологизм, повествовательность, часто используется символистический язык. Она включает различные виды скульптурной композиции: голова, бюст, торс, фигура, группа.

## Рельеф

- скульптурное изображение располагается на плоскости фона и рассчитано на фронтальное восприятие. Рельеф может иметь и самостоятельное станковое значение, и являться частью архитектурного или скульптурного произведения.
- В рельефе можно изобразить почти все, что доступно в живописи и графике: пейзаж, сложные сюжетные композиции и т.д. Поэтому у скульптора, работающего в рельефе, больше простора для фантазии, чем у ваятеля, создающего круглую скульптуру. Рельеф делят на выпуклый рельеф: барельеф, горельеф и углубленный рельеф: контррельеф.





© 2011 by Tyson Strickland



- **Архитектура (зодчество)** — искусство, наука строить — искусство, наука строить, проектировать — искусство, наука строить, проектировать здания — искусство, наука строить, проектировать здания и сооружения — искусство, наука строить, проектировать здания и сооружения (включая их комплексы), а также сама совокупность зданий и сооружений, создающих пространственную среду для жизни и деятельности человека.

- Архитектура делится на:
- Культурную (религиозного назначения) – храмы, монастырские комплексы.
- Гражданскую - жилые и общественные здания.
- Промышленную – заводы, фабрики, мосты





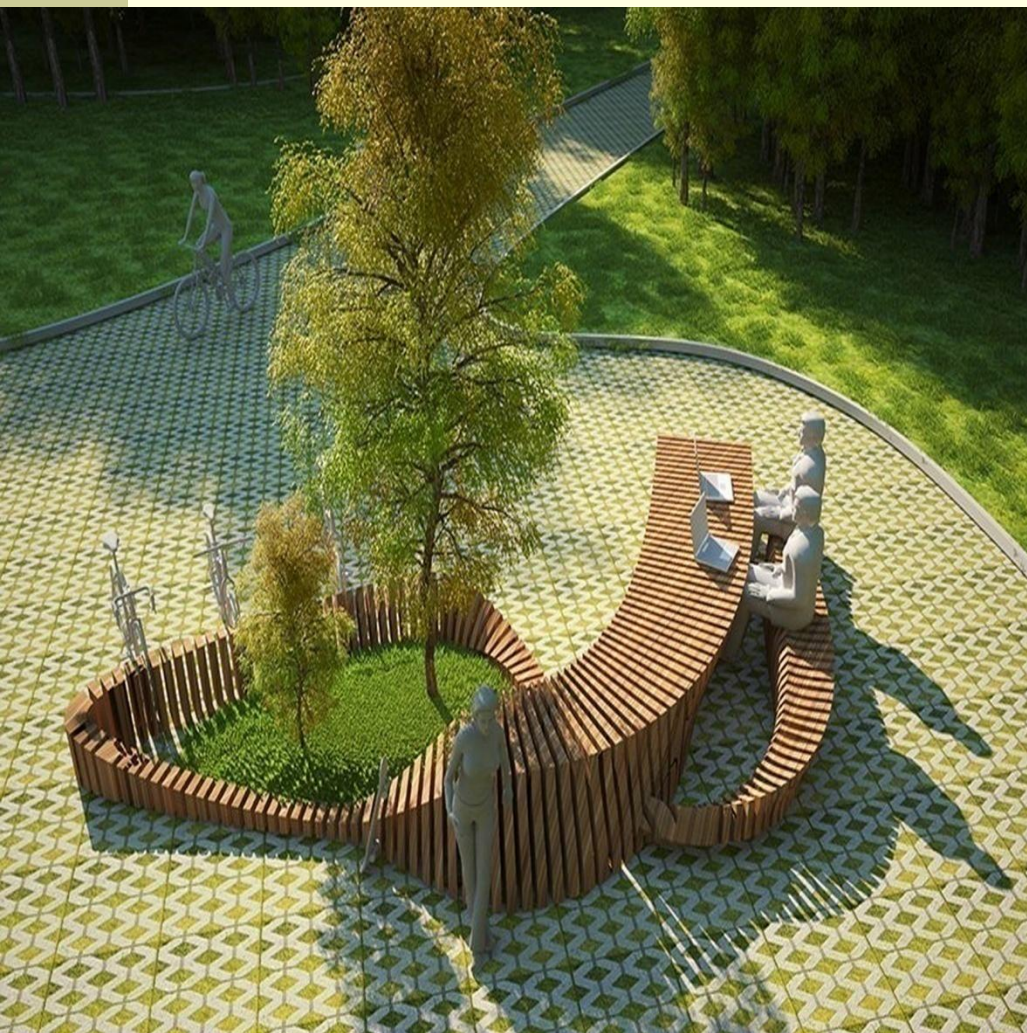
## Градостроительная деятельность

*градостроительство* — раздел архитектуры, решающий задачи проектирования и развития городской среды. В том числе комплексно охватывает вопросы развития планировочного решения города, строительства новых объектов, санитарно-экономические и экологические проблемы.





**Ландшафтная архитектура** — раздел архитектуры, посвящённый организации садов — раздел архитектуры, посвящённый организации садов, парков — раздел архитектуры, посвящённый организации садов, парков и других сред, в которых материалом является ландшафт и естественная растительность. Ландшафтный архитектор занимается оформлением парков — раздел архитектуры, посвящённый организации садов, парков и других сред, в которых материалом является ландшафт и естественная растительность. Ландшафтный



*Архитектура малых форм* — раздел архитектуры, к которому относятся объекты функционально-декоративного (напр., ограды), мемориального характера (напр., надгробия), объекты, являющиеся частью городского благоустройства (напр., фонари), объекты-носители информации (напр., стенды, рекламные щиты).



- **Декоративно-прикладное искусство** (от лат. *deco* — украшаю) — широкий раздел изобразительного искусства, который охватывает различные отрасли творческой деятельности, направленной на создание художественных изделий с утилитарными и художественными функциями.
- Собирательный термин, условно объединяет два обширных рода искусств: декоративное и прикладное.
- В академической литературе со второй половины XIX века утвердилась классификация отраслей декоративно-прикладного искусства *по материалу* (металл, керамика (металл, керамика, текстиль, дерево), *по технике выполнения* (резьба (резьба, роспись, вышивка (резьба, роспись, вышивка, набойка (резьба, роспись, вышивка, набойка, литьё (резьба, роспись, вышивка, набойка, литьё, чеканка (резьба, роспись, вышивка, набойка, литьё, инкрустация и т.д.) и *по функциональным признакам* использования предмета (мебель, одежда, игрушки и др.). Эта классификация обусловлена важной ролью конструктивно-технологического начала в декоративно-прикладном искусстве и его непосредственной связью с производством.



# Виды декоративно-прикладного искусства

---

- Пэчворк Пэчворк (шитье из лоскутков), лоскутное одеяло — лоскутная техника, лоскутная мозаика, текстильная мозаика — вид рукоделия, при котором по принципу мозаики сшивается цельное изделие из кусочков ткани.
- Аппликация — способ получения изображения путем накладывания одного слоя материала (бумага, кожа, ткань, салома и др.) на другой приклеиванием, пришиванием.
- Вышивание — искусство украшать самыми разными узорами всевозможные ткани и материалы, от самых грубых и плотных, как, например: сукно, холст, кожа, до тончайших материй — батиста, кисеи, газа, тюля и пр. Инструменты и материалы для вышивания: иглы, нитки, пяльцы, ножницы.







- Художественная обработка кожи — изготовление из кожи различных предметов как бытового, так и декоративно-художественного назначения.
- Ткачество — производство ткани на ткацких станках, одно из древнейших человеческих ремёсел.
- Выжигание — на поверхность какого-либо органического материала при помощи раскалённой иглы наносится рисунок.
- Декупаж — декоративная техника по ткани, посуде, мебели и пр., заключающаяся в скрупулёзном вырезании изображений из бумаги или салфетки, которые затем наклеиваются на различные поверхности для декорирования.
- Войлоковаляние - создание сухим (фелтинг) или мокрым способом из овечьей шерсти разных вещей (панно, одежда, сумки, цветы, украшения и т.д.)







- **Мозаика** — формирование изображения посредством компоновки, набора и закрепления на поверхности разноцветных камней, смальты, керамических плиток и других материалов.
- **Витраж** — произведение декоративного искусства изобразительного или орнаментального характера из цветного стекла, рассчитанное на сквозное освещение и предназначенное для заполнения проёма, чаще всего оконного, в каком-либо архитектурном сооружении.
- **Керамика** — изделия из обожженной глины.
- **Роспись** по фарфору или стеклу.









- Плетение — способ изготовления более жестких конструкций и материалов из менее прочных материалов: нитей, растительных стеблей, волокон, коры, прутьев, корней и другого подобного мягкого сырья.
- Бисер Бисер, бисероплетение — создание украшений, художественных изделий из бисера, в котором, в отличие от других техник, где он применяется, бисер является не только декоративным элементом, но и конструктивно-технологическим.
- Кружевоплетение — изделия, созданные из ниток.
- Макраме — техника узелкового плетения.
- Рогозоплетение или плетение из лозы — ремесло изготовления плетёных изделий из лозы: домашней утвари и ёмкостей различного назначения.





- Роспись:
- Городецкая роспись — русский народный художественный промысел. Яркая, лаконичная роспись (жанровые сцены, фигурки коней, петухов, цветочные узоры), выполненная свободным мазком с белой и черной графической обводкой, украшала прялки, мебель, ставни, двери.
- Полхов-Майданская роспись — производство расписных токарных изделий — матрёшек, пасхальных яиц, грибов, солонок, кубков, поставок — щедро украшенных сочной орнаментальной и сюжетной росписью. Среди живописных мотивов наиболее часто встречаются цветы, птицы, животные, сельские и городские пейзажи.
- Мезенская роспись по дереву — тип росписи домашней утвари — прялок, ковшей, коробов, братин.
- Жостовская роспись — народный промысел художественной росписи металлических подносов.
- Семёновская роспись — изготовление деревянной игрушки с росписью.
- Хохлома — старинный русский народный промысел, родившийся в XVII веке в округе Нижнего Новгорода
- Батик — ручная роспись по ткани с использованием резервирующих составов.
  - Холодный батик — техника росписи по ткани использует специальный резервирующий состав холодным.
  - Горячий батик — узор создается с помощью расплавленного воска или других подобных веществ.











**Авторская кукла** – создание художественных, коллекционных кукол, как произведений искусства.





- **Дизáйн** (от англ. *design* — проектировать, чертить, задумать, а также проект, план, рисунок) — деятельность по проектированию — проектировать, чертить, задумать, а также проект, план, рисунок) — деятельность по проектированию эстетических — проектировать, чертить, задумать, а также проект, план, рисунок) — деятельность по проектированию эстетических свойств промышленных изделий («художественное конструирование»), а также результат этой деятельности (например, в таких словосочетаниях, как «дизайн автомобиля»).

- Объектом дизайна может стать практически любое изделие в любой сфере



# Разновидности дизайна



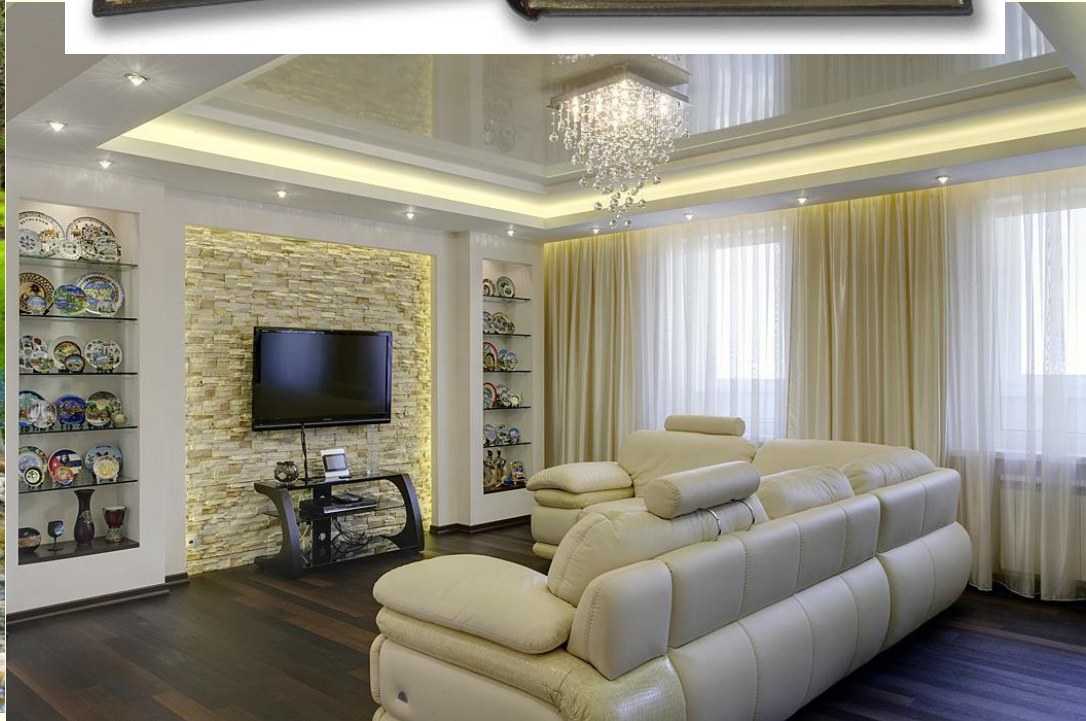
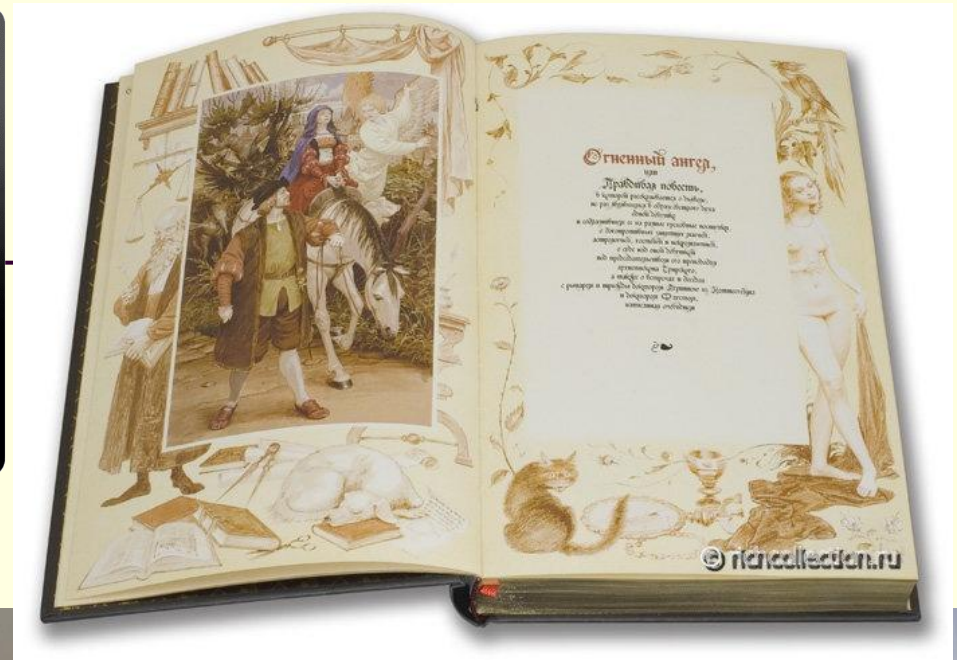
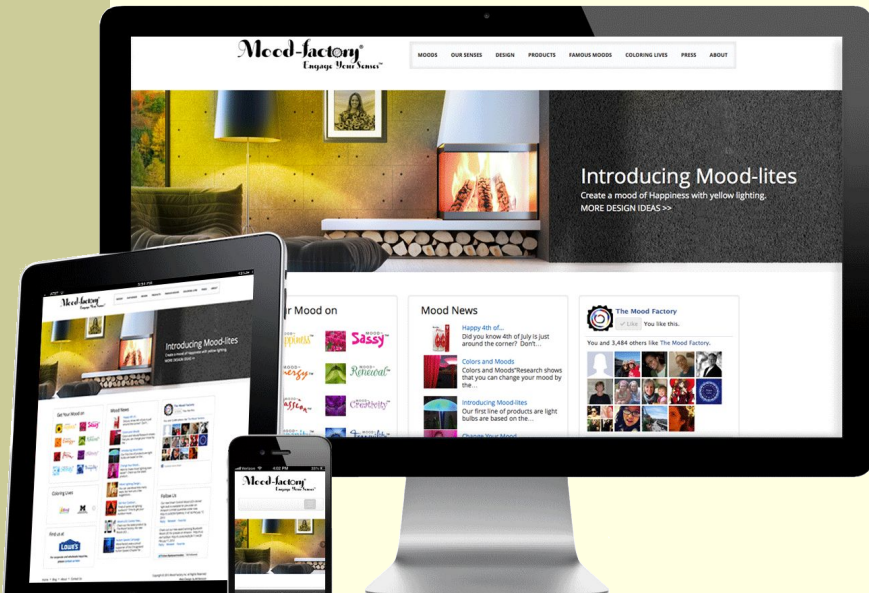
- **Графика движения** или **анимационный дизайн** ([англ. Motion graphics](#)) — визуальное оформление для видео, телевидения и кино. Создаётся в основном при применении компьютерных технологий. Но нередко встречаются и работы созданные при использовании классических приёмов съёмок на видео, в основном комбинированных или анимационных.
- Применяется для создания **видеоклипов**, оформления телевизионного эфира, заставок телепередач, титров в кино, рекламных роликов.

- **Веб-дизайн** (от англ. Web design) — отрасль веб-разработки) — отрасль веб-разработки и разновидность дизайна) — отрасль веб-разработки и разновидность дизайна, в задачи которой входит проектирование пользовательских) — отрасль веб-разработки и разновидность дизайна, в задачи которой входит проектирование пользовательских веб-интерфейсов) — отрасль веб-разработки и разновидность дизайна, в задачи которой входит проектирование пользовательских веб-интерфейсов для сайтов) — отрасль веб-разработки и разновидность дизайна, в задачи которой входит проектирование пользовательских веб-интерфейсов для сайтов или веб-приложений) — отрасль веб-разработки и разновидность дизайна, в задачи которой входит проектирование пользовательских веб-интерфейсов для сайтов или веб-приложений. Веб-дизайнеры проектируют логическую) — отрасль веб-разработки и разновидность дизайна, в задачи которой входит проектирование пользовательских веб-интерфейсов для сайтов или веб-приложений. Веб-дизайнеры проектируют логическую структуру веб-страниц, продумывают наиболее удобные) — отрасль веб-разработки и разновидность дизайна, в задачи которой входит проектирование пользовательских веб-интерфейсов для сайтов или веб-приложений. Веб-дизайнеры проектируют логическую структуру веб-страниц, продумывают наиболее удобные решения подачи информации и занимаются художественным оформлением веб-проекта.

- **Дизайн интерьера** (интерьерный дизайн) — отрасль дизайна, направленная на интерьер помещений с целью обеспечить удобство и эстетически приятное взаимодействие среды с людьми.

- **Звуковой дизайн** (саунд-дизайн) — это процесс определения, управления или создания звучных (саунд-дизайн) — это процесс определения, управления или создания звучных элементов (саунд-дизайн) — это процесс определения, управления или создания звуковых элементов. Он используется в различных областях, включая кинопроизводство (саунд-дизайн) — это процесс определения, управления или создания звуковых элементов. Он используется в различных областях.







- **Промышленный дизайн** (промдизайн, предметный дизайн, индустриальный дизайн)
- **Световой дизайн, светодизайн** (англ. *lighting design* — проектирование — проектирование, разработка, конструирование, расчёт освещения) — это направление дизайна, базирующееся на основных аспектах освещения.
- **Визаж** – дизайн лица.
- **Главная цель дизайна:** создание эстетически красивых вещей, удобных и комфортных в пользовании.

# Промышленный дизайн

