



**ПРАКТИЧНА РОБОТА № 1
«ВИЯВЛЕННЯ ПРИКЛАДІВ ПРИСТОСУВАНЬ ДО
СПОСОБУ ЖИТТЯ У КОМАХ»**



Мета: виявити риси пристосованості різних видів комах до способу життя; закріпити знання про середовища існування та істотні ознаки комах.

Обладнання: ілюстрації (фотографії комах), короткий опис комах, поширених в Україні та своїй місцевості, підручник.

ХІД РОБОТИ

1. Прочитайте опис комах, уважно розгляньте їх, зверніть увагу на крила, кінцівки, очі, форму тіла. Назвіть середовище існування та спосіб життя цих тварин та визначте декілька рис пристосованості до їхнього способу життя.
2. Заповніть таблицю.
3. Висновок.

Вовчок звичайний, або ведмедка

Комаха з ряду Прямокрилі, в Україні поширена всюди. Видовжене тіло, ротовий апарат гризучого типу. Живе у ґрунті, літає вночі, добре плаває. Природні місцеіснування - заплави річок, озер, боліт, зрошувані та добре угноєні поля. Живуть у норах — довгих (50-100 см) горизонтальних ходах, розміщених під поверхнею ґрунту.



Плавунець облямований

Жук з ряду Твердокрилі. Має дві пари крил, ротовий апарат гризучого типу. Поширені у прісноводних водно-болотних угіддях, багатих рослинністю, і можуть зустрічатися по всій Європі. По суші пересувається практично не може, вміє літати. Активний хижак, живиться дрібними комахами, що впали у воду, рибками та жабками, може поїдати загиблих тварин.



Дозорець - імператор

Представник ряду Бабки. Видовжене тіло, рухлива голова з великими очима, дві пари сітчастих крил, ротовий апарат гризучого типу.

Самці мають блакитне забарвлення, а самки - зелене. Дозорець-імператор - чудовий мисливець і повітряний акробат. Місце життя є узлісся та лісові галявини, ділянки вздовж берегів водойм. Хижаки, живляться дрібними літаючими комахами. Велику частину здобичі ця комаха ловить у повітрі за допомогою зібраних в кошик лапок. Дозорець-імператор полює практично безперервно. Великі складні очі дозволяють йому побачити здобич на відстані до 12 метрів. Очі - найважливіші органи чуття всіх бабок.



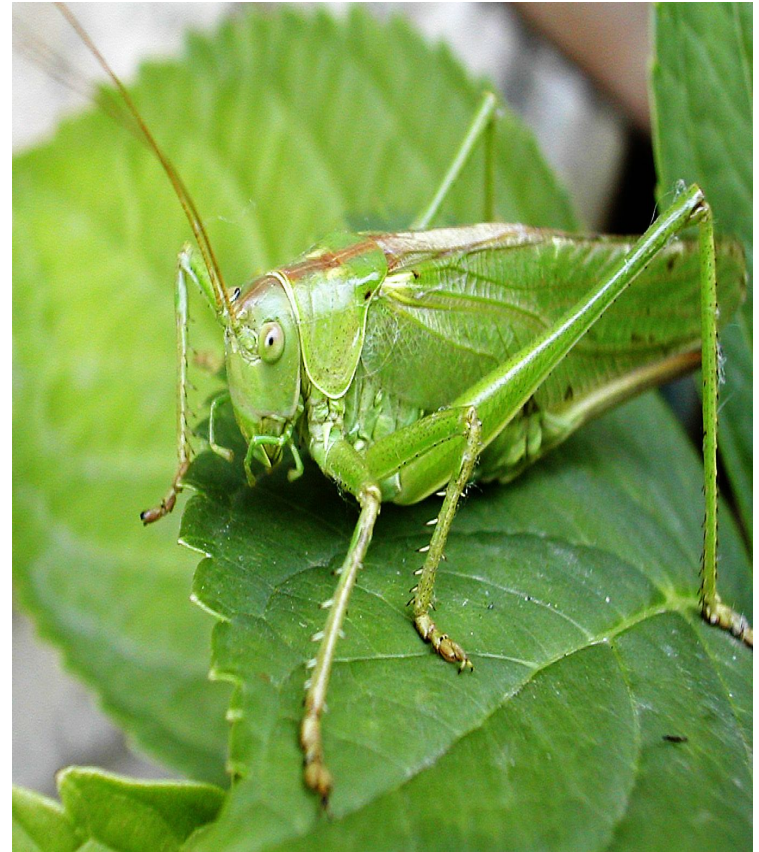
Муха хатня

Комаха з ряду Двокрилі. Перша пара - літальні крила, друга перетворилася на дзижчальця. Ротовий апарат лижучого типу. Життя кімнатної мухи тісно пов'язане з людиною, тому вона належить до синантропних комах. Поблизу людських поселеннях кімнатна муха знаходить багато місць, придатних для відкладання яєць. Кімнатна муха не може харчуватися твердою їжею, тому вона повинна поглинати її в рідкому вигляді. Ротовий апарат цієї комахи чудово підходить для такого живлення. Самиці більші від самців за розмірами та характерна більша відстань між очима. Як і у всіх двокрилих, для польоту використовується лише передня пара крил. Задні ж - скорочені в розмірах і носять назву дзижчальця.



Коник зелений

Комаха ряду Прямокрилі. Довжина видовженого тіла дорослих особин від 27 до 42 мм. Стрибальні задні ноги. Ротовий апарат гризучого типу. Вусики довші за тіло, надкрила значно виступають за кінець черевця, в їх основі звукоутворювальний апарат. Орган слуху розташований на гомілкках передніх ніг. Зелені коники найбільшу активність демонструють наприкінці дня та вночі. Харчуються переважно дрібними двокрилими та метеликами, але навесні можуть завдати шкоди, виїдаючи молоді бруньки, листя та цвіт на винограді та ягідних кущах. Трапляються на лісових луках, галявинах, узліссях, сінокосях,городах тощо. У степу трапляються на поливних ділянках та долинах із соковитою рослинністю.



Заповніть таблицю

Назва виду	Середовище існування	Спосіб життя	Риси пристосованості до способу життя (форма тіла, будова кінцівок, будова і кількість крил, тип ротового апарату)
Вовчок звичайний (медведка)			
Плавунець облямований			
Дозорець-імператор			
Муха хатня			
Коник зелений			

Висновок

У висновку дайте відповіді на запитання.

- За якою групою ознак можна судити про спосіб життя тих чи інших комах.
- Чим зумовлені відмінності в зовнішній будові тіла вивчених тварин.