



# Быт и нравы Древней Руси



В эпоху образования Древнерусского государства пашенное земледелие с упряжными почвообрабатывающими орудиями постепенно повсеместно (на севере несколько позднее) сменило мотыжную обработку почвы.

Появилась трехпольная система земледелия; выращивались пшеница, овес, просо, рожь, ячмень. Летописи упоминают хлеб яровой и озимый.

Население занималось также  
скотоводством, охотой,  
рыболовством и бортничеством.



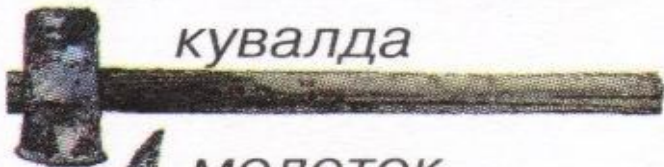
Ранее всего выделилось  
железоделательное производство,  
базирующееся на местной  
болотной руде. Металл получали  
сыродутным способом.



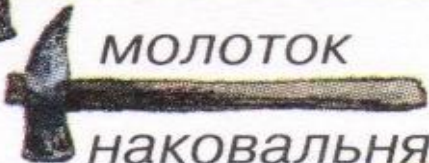
кузнечные клещи



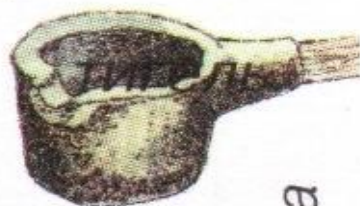
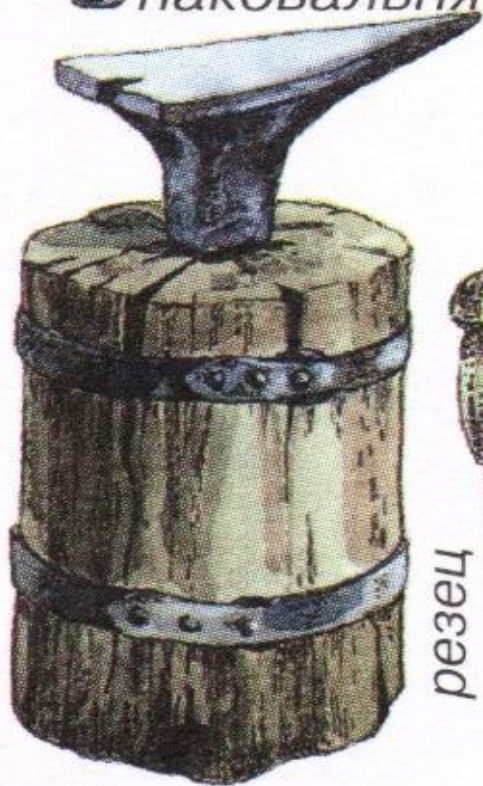
кувалда



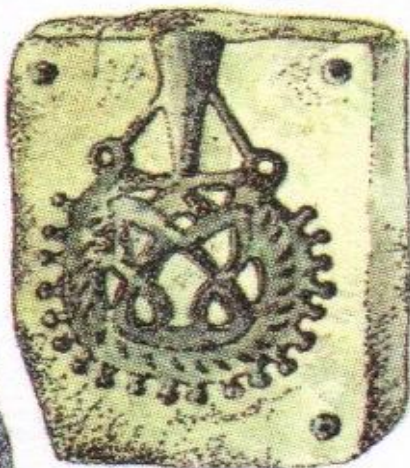
МОЛОТОК



наковальня



литейная форма



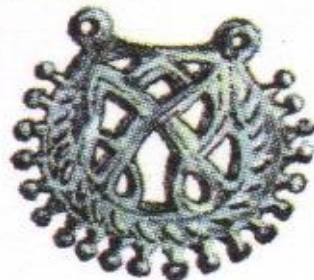
резец



напильник



пинцет



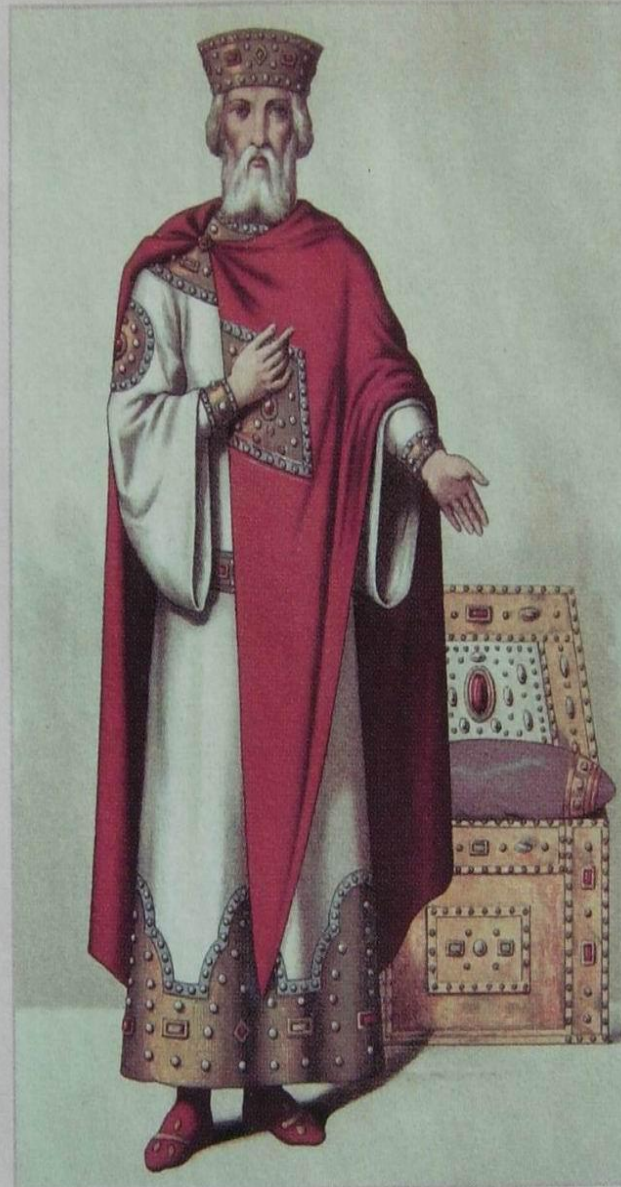
ОТЛИВКА

Металл получали сыродутным способом.

Все жители Руси одевались одинаково. Главным элементом древнерусской мужской одежды были рубаха и порты – неширокие, сужающиеся вниз штаны.



Люди знатные и богатые носили рубахи из тонкого полотна или шелка. Верхней одеждой были епанчи – широкие плащи без рукавов, украшенные мехом, золотыми или серебряными пряжками, драгоценными камнями.



У горожанок и крестьянок  
главной частью костюма была  
длинная холщовая рубашка.

На голове носили обруч из  
кожи или бересты, обтянутый  
дорогой тканью.





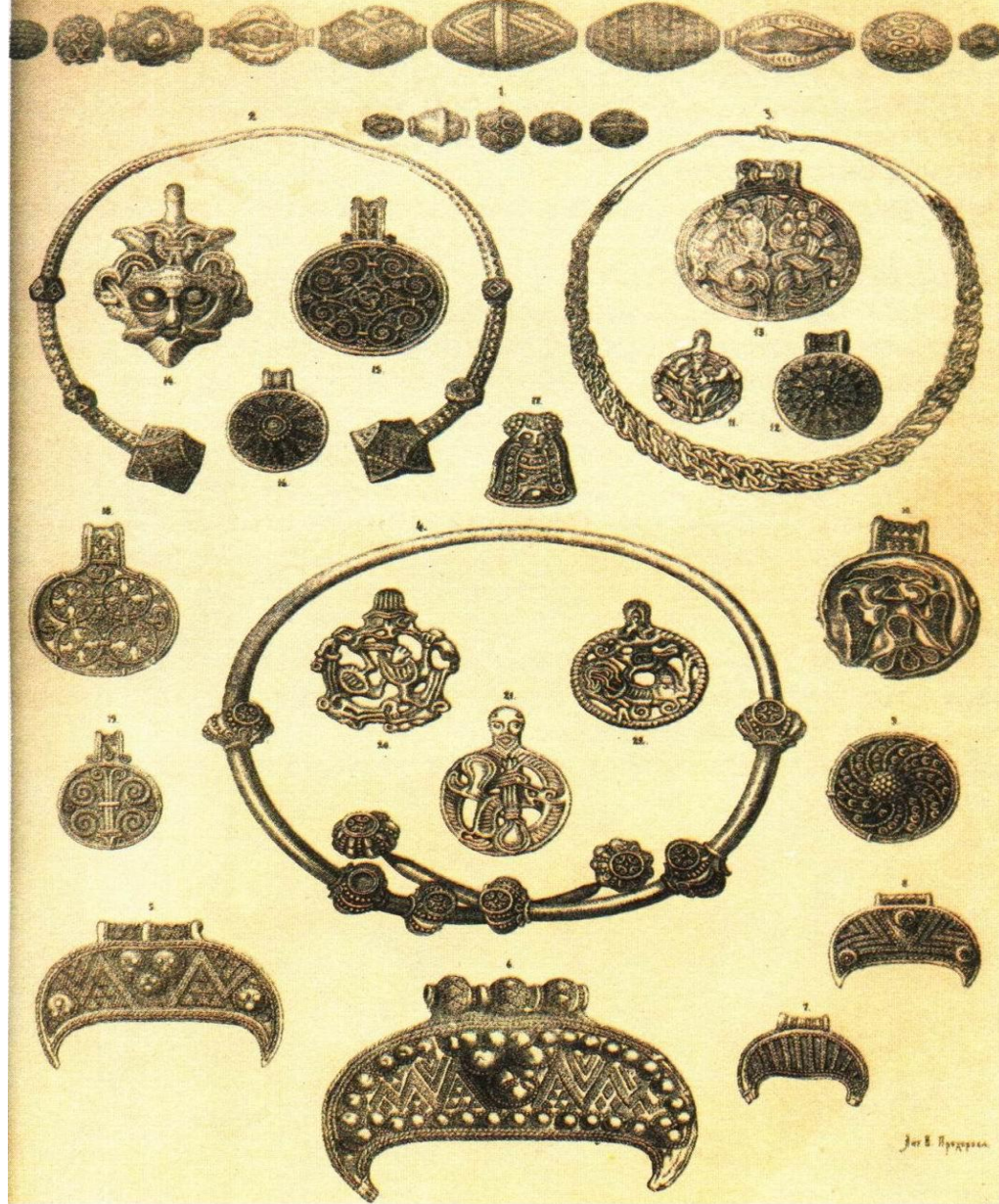


Костюм знатной женщины отличался богатством тканей-шелковая рубаша, затканый золотыми нитями и отороченный драгоценным мехом бархатный плащ.

В торжественных случаях женскую голову украшал кокошник. Его делали из твердого материала, обтягивали дорогой тканью и украшали жемчугом.



Русские женщины украшали себя золотыми и серебряными цепочками, ожерельями из бисера, серьгами, браслетами и другими ювелирными изделиями.



*Смоленский клад*

- 1 — серебряные дутые бусы;*
- 2, 3, 4 — серебряные гривны;*
- 5 — 8 — серебряные подвески (полулунки);*
- 9 — 22 — серебряные подвески*

Основной тенденцией развития общественного строя Древней Руси было становление феодальной собственности на землю, с постепенным закрепощением свободных общинников.

Результатом закабаления деревни явилось ее включение в систему феодального хозяйства, основанного на отработочной и продуктовой ренте. Наряду с этим существовали и элементы рабовладения (холопство).



В VI - VII веках в лесной полосе места поселений рода или небольшой семьи (городища) исчезают, и на смену им появляются неукрепленные деревенские селища и укрепленные усадьбы знати. Начинает складываться вотчинное хозяйство.



Центр вотчины — «княздвор», в котором временами жил князь, где, кроме его хором, находились дома его слуг — бояр-дружинников, жилища смердов, холопов. Вотчиной управлял боярин — огнищанин, распорядившийся княжескими тиунами.



Представители вотчинной администрации имели как экономические, так и политические функции. В вотчинном хозяйстве развивалось ремесло. С усложнением вотчинной системы усадебная замкнутость несвободных ремесленников начинает исчезать, возникают связь с рынком и конкуренция с городским ремеслом.



Развитие ремесла и торговли обусловило появление городов. Наиболее древние из них — Киев, Чернигов, Переяславль, Смоленск, Ростов, Ладога, Псков, Полоцк.



Центром города был торг, где реализовалась ремесленная продукция. В городе развивались различные виды ремесел: кузнечное, оружейное, ювелирное (ковка и чеканка, тиснение и штамповка серебра и золота, филигрань, зернь), гончарное, кожевенное, портняжное.





В качестве платежных средств использовались серебряные гривны – слитки.



Торговый путь из Руси в восточные страны проходил по Волге и по Каспийскому морю. Путь в Византию и Скандинавию (путь «из варяг в греки»), помимо главного направления (Днепр — Ловать), имел ответвление на Западную Двину.

### МЕЖДУНАРОДНЫЕ ТОРГОВЫЕ ПУТИ ДРЕВНЕЙ РУСИ.



На запад вели два пути: из Киева в Центральную Европу (Моравия, Чехия, Польша, Южная Германия) и из Новгорода и Полоцка через Балтийское море в Скандинавию и Южную Прибалтику.

### МЕЖДУНАРОДНЫЕ ТОРГОВЫЕ ПУТИ ДРЕВНЕЙ РУСИ.



## Клады АРАБСКОГО МОНЕТНОГО СЕРЕБРА IX в.

В IX — середине XI века на Руси было велико влияние арабских купцов, укреплялись торговые связи с Византией и Хазарией.

Древняя Русь экспортировала в Западную Европу меха, воск, лен, полотно, серебряные изделия. Ввозились дорогие ткани (византийские паволоки, парча, восточные шелка), серебро и медь в диргемах, олово, свинец, медь, пряности, благовония, лекарственные растения, красящие вещества, византийская церковная утварь.



Когда кто-либо умирал, труп его сжигали. Женщины царапали себе ножом руки и лица. На другой день после сожжения покойника они шли на место, где это происходило, собирали пепел с того места и клали его на холм.



И по прошествии года после смерти покойника, брали они бочонков двадцать или больше меда, отправлялись на тот холм, где собиралась вся семья покойного, ели там и пили, а затем расходились.

