

# Санитарно-защитная зона



Дом науки и Техники

# НОРМАТИВНАЯ ДОКУМЕНТАЦИЯ

- ▶ Федеральный закон от 30.03.1999 № 52-ФЗ «О санитарно-эпидемиологическом благополучии населения» ст. 12, ст. 20
- ▶ Постановление Правительства РФ от 03.03.2018 N 222 «Об утверждении Правил установления санитарно-защитных зон и использования земельных участков, расположенных в границах санитарно-защитных зон»
- ▶ Федеральный закон № 342-ФЗ от 03.08.2018 «О внесении изменений в Градостроительный кодекс Российской Федерации и отдельные законодательные акты Российской Федерации»
- ▶ СанПиН 2.2.1/2.1.1.1200-03 «Санитарно-защитные зоны и санитарная классификация предприятий, сооружений и иных объектов. Новая редакция»

# Федеральный закон от 30.03.1999 № 52-ФЗ «О санитарно-эпидемиологическом благополучии населения» ст. 12, ст. 20

Статья 12. Санитарно-эпидемиологические требования к планировке и застройке

Статья 20. Санитарно-эпидемиологические

требования к атмосферному воздуху в городских и сельских поселениях, на территориях промышленных организаций, воздуху в рабочих зонах

• Санитарно-защитные зоны устанавливаются федеральным органом исполнительной власти, осуществляющим функции по выработке государственной политики и нормативно-правовому регулированию в сфере здравоохранения

• Атмосферный воздух в городских и сельских поселениях, на территориях промышленных организаций, воздуху в рабочих зонах устанавливаются санитарно-эпидемиологические требования к качеству атмосферного воздуха населенных мест в соответствии с санитарными нормативами качества атмосферного воздуха населенных мест, утвержденными федеральным органом исполнительной власти, осуществляющим функции по выработке государственной политики и нормативно-правовому регулированию в сфере здравоохранения

# Постановление Правительства РФ от 03.03.2018 N 222 «Об утверждении Правил установления санитарно-защитных зон и использования земельных участков, расположенных в границах санитарно-защитных зон»

---

- ▶ Настоящие Правила определяют порядок установления, изменения и прекращения существования санитарно-защитных зон, а также особые условия использования земельных участков, расположенных в границах санитарно-защитных зон.
- ▶ Санитарно-защитные зоны устанавливаются в отношении действующих, планируемых к строительству, реконструируемых объектов капитального строительства, являющихся источниками химического, физического, биологического воздействия на среду обитания человека (далее - объекты), в случае формирования за контурами объектов химического, физического и (или) биологического воздействия, превышающего санитарно-эпидемиологические требования.
- ▶ 3. Решение об установлении, изменении или о прекращении существования санитарно-защитной зоны принимают следующие уполномоченные органы по результатам рассмотрения заявления об установлении, изменении или о прекращении существования санитарно-защитной зоны:
  - ▶ а) Федеральная служба по надзору в сфере защиты прав потребителей и благополучия человека - в отношении объектов I и II класса опасности в соответствии с классификацией, установленной санитарно-эпидемиологическими требованиями, групп объектов, в состав которых входят объекты I и (или) II класса опасности, а также в отношении объектов, не включенных в санитарную классификацию;
  - ▶ б) территориальные органы Федеральной службы по надзору в сфере защиты прав потребителей и благополучия человека - в отношении объектов III -V класса опасности в соответствии с санитарной классификацией, а также в отношении групп объектов, в состав которых входят объекты III -V класса опасности.

## Постановление Правительства РФ от 03.03.2018 N 222 «Об утверждении Правил установления санитарно-защитных зон и использования земельных участков, расположенных в границах санитарно-защитных зон»

---

- ▶ Пункт 5. В границах санитарно-защитной зоны не допускается использования земельных участков в целях:
  - а) размещения жилой застройки, объектов образовательного и медицинского назначения, спортивных сооружений открытого типа, организаций отдыха детей и их оздоровления, зон рекреационного назначения и для ведения садоводства;
  - б) размещения объектов для производства и хранения лекарственных средств, объектов пищевых отраслей промышленности, оптовых складов продовольственного сырья и пищевой продукции, комплексов водопроводных сооружений для подготовки и хранения питьевой воды, использования земельных участков в целях производства, хранения и переработки сельскохозяйственной продукции, предназначенной для дальнейшего использования в качестве пищевой продукции, если химическое, физическое и (или) биологическое воздействие объекта, в отношении которого установлена санитарно-защитная зона, приведет к нарушению качества и безопасности таких средств, сырья, воды и продукции в соответствии с установленными к ним требованиями.

# Федеральный закон № 342-ФЗ от 03.08.2018 «О внесении изменений в Градостроительный кодекс Российской Федерации и отдельные законодательные акты Российской Федерации»

---



С 1 января 2020 года определенные в соответствии с требованиями законодательства в области обеспечения санитарно-эпидемиологического благополучия населения ориентировочные, расчетные (предварительные) санитарно-защитные зоны прекращают существование, а ограничения использования земельных участков в них не действуют. (ст26 часть 13, ФЗ №342)



Собственники зданий, сооружений, в отношении которых были определены ориентировочные, расчетные (предварительные) санитарно-защитные зоны, до 1 октября 2019 года обязаны обратиться в органы государственной власти, уполномоченные на принятие решений об установлении санитарно-защитных зон, с заявлениями об установлении санитарно-защитных зон или о прекращении существования ориентировочных, расчетных (предварительных) санитарно-защитных зон с приложением документов, предусмотренных положением о санитарно-защитной зоне. (ст26 часть 13, ФЗ №342)



Если зона с особыми условиями использования территории, требование об установлении которой предусмотрено в соответствии с федеральным законом, не была установлена до дня официального опубликования настоящего Федерального закона либо не были установлены границы такой зоны, такая зона и ее границы должны быть установлены в срок не позднее 1 января 2022 года. (ст26 часть 14, ФЗ №342)

## САНПИН 2.2.1/2.1.1.1200-03 "САНИТАРНО-ЗАЩИТНЫЕ ЗОНЫ И САНИТАРНАЯ КЛАССИФИКАЦИЯ ПРЕДПРИЯТИЙ, СООРУЖЕНИЙ И ИНЫХ ОБЪЕКТОВ"

---

- ▶ 2.1. В целях обеспечения безопасности населения и в соответствии с Федеральным законом "О санитарно-эпидемиологическом благополучии населения" от 30.03.1999 N 52-ФЗ вокруг объектов и производств, являющихся источниками воздействия на среду обитания и здоровье человека, устанавливается специальная территория с особым режимом использования (далее - санитарно-защитная зона (СЗЗ)), размер которой обеспечивает уменьшение воздействия загрязнения на атмосферный воздух (химического, биологического, физического) до значений, установленных гигиеническими нормативами, а для предприятий I и II класса опасности - как до значений, установленных гигиеническими нормативами, так и до величин приемлемого риска для здоровья населения. По своему функциональному назначению санитарно-защитная зона является защитным барьером, обеспечивающим уровень безопасности населения при эксплуатации объекта в штатном режиме.
- ▶ 2.4. Для групп промышленных объектов и производств или промышленного узла (комплекса) устанавливается единая расчетная и окончательно установленная санитарно-защитная зона с учетом суммарных выбросов в атмосферный воздух и физического воздействия источников промышленных объектов и производств, входящих в единую зону.

# Алгоритм действий по установлению СЗЗ





# Алгоритм действий по установлению СЗЗ

## Действующий объект

### • **Имеет СЗЗ и Решение**

- Приведение документов в соответствие с требованиями Постановления № 222 (карта-план, ограничения использования земельных участков)

### • **Имеет только СЗЗ**

1. Проведение лабораторных исследований в соответствии с планом-графиком предусмотренных проектом СЗЗ
2. Приведение документов в соответствие с требованиями Постановления № 222 (карта-план, ограничения использования земельных участков)
3. Получение экспертного заключения по данным лабораторных исследований

### • **Ничего нет**

1. Проведение лабораторных исследований
2. Получение экспертного заключения по проекту СЗЗ с учетом результатов лабораторных исследований

- Обращение в Управление
- Направление Решения в Росреестр
- Постановка на кадастровый учет

# Постановление Главного государственного санитарного врача РФ от 25.09.2007 № 74 «О введении в действие новой редакции санитарно-эпидемиологических правил и нормативов СанПиН 2.2.1/2.1.1.1200-03 «Санитарно-защитные зоны и санитарная классификация предприятий, сооружений и иных объектов» (СанПиН 2.2.1/2.1.1.1200-03)

## СанПиН 2.2.1/2.1.1.1200-03 выделяет 5 классов предприятий.

В РФ разработаны классификации производств, в основ... ические  
нормы

я I класса -

я II класса -

я III класса

я IV класса

я V класса -

Для магистральных трубопроводов углеводородного сырья, компрессорных установок создаются санитарные разрывы (санитарные полосы отчуждения) с учетом взрыво - пожароопасности при аварийных ситуациях, диаметра трубопроводов, вида соединений, типа зданий, назначения объектов

В целях защиты населения от воздействия электрического поля, создаваемого воздушными линиями электропередачи (ВЛ) устанавливаются санитарные разрывы:

- 20 м — для ВЛ напряжением 330 кВ;
- 30 м — для ВЛ напряжением 500 кВ;
- 40 м — для ВЛ напряжением 750 кВ;
- 55 м — для ВЛ напряжением 1150 кВ

\*Санитарно-защитная зона - это зона с особыми условиями использования территорий, которые направлены на создание благоприятных условий для жизни и здоровья населения, в т. ч. путем реализации мер по предупреждению и устранению вредного воздействия на человека факторов среды обитания (ст. 1 Градостроительного кодекса Российской Федерации, ч. 1 ст. 12 Федерального закона от 30.03.1999 № 52-ФЗ «О санитарно-эпидемиологическом благополучии населения» (далее - Закон о санитарно-эпидемиологическом благополучии населения)).

# СанПиН 2.2.1/2.1.1.1200-03

- Класс опасности предприятия
  - I класс
  - II класс
  - III класс
  - IV класс
  - V класс
- Степень опасности воздействия на человека
  - Чрезвычайно опасные
  - Высоко опасные
  - Умеренно опасные
  - Мало опасные
  - Практически не опасные
- Размер СЗЗ
  - от 1000 метров
  - от 500 метров
  - от 300 метров
  - от 100 метров
  - от 50 метров

# СанПиН 2.2.1/2.1.1.1200-03

- ▶ Промышленные предприятия
  - Химические производства
  - Metallургические, машиностроительные и металлообрабатывающие предприятия и производства
  - Добыча руд и нерудных ископаемых
  - Строительная промышленность
  - Обработка древесины
  - Текстильные производства и производства легкой промышленности
  - Обработка животных продуктов
  - Обработка пищевых продуктов и вкусовых веществ
  - Микробиологическая промышленность
- ▶ Производство электрической и тепловой энергии при сжигании минерального топлива
- ▶ Сельскохозяйственные производства и объекты
- ▶ Сооружения санитарно-технические, транспортной инфраструктуры, объекты коммунального назначения, спорта, торговли
- ▶ Канализационные очистные сооружения
- ▶ Склады, причалы и места перегрузки и хранения грузов, производства фумигации грузов и судов, газовой дезинфекции, дератизации и дезинсекции
  
- ▶ Рекомендуемые минимальные расстояния от наземных магистральных газопроводов, не содержащих сероводород
- ▶ Рекомендуемые минимальные разрывы от трубопроводов для сжиженных углеводородных газов
- ▶ Рекомендуемые минимальные разрывы от компрессорных станций
- ▶ Рекомендуемые минимальные разрывы от газопроводов низкого давления
- ▶ Рекомендуемые минимальные расстояния от магистральных трубопроводов для транспортирования нефти
- ▶ Рекомендуемые минимальные разрывы от нефтеперекачивающих станций
- ▶ Расстояния от помещений (сооружений) для содержания и разведения животных до объектов жилой застройки.

# СанПиН 2.2.1/2.1.1.1200-03

## В каком случае нельзя превышать 1,0/0,8 ПДК и/или ПДУ и/или вклад на границе нормируемых территорий и на границе каких территорий?

- ▶ п 2.5 СанПиН 2.2.1/2.1.1.1200-03 «Санитарно-защитные зоны и санитарная классификация предприятий, сооружений и иных объектов» организации, являющиеся источниками воздействия на среду обитания и здоровья человека необходимо отделять санитарно-защитными зонами от:
  - территорий жилой застройки, ландшафтно-рекреационных зон, зон отдыха, территорий курортов, санаториев, домов отдыха, стационарных лечебно-профилактических учреждений, территорий садоводческих товариществ и коттеджной застройки, коллективных или индивидуальных дачных и садово-огородных участков.
- ▶ п 5.1 СанПиН 2.2.1/2.1.1.1200-03 «Санитарно-защитные зоны и санитарная классификация предприятий, сооружений и иных объектов» в защитной зоне ЗАПРЕЩАЕТСЯ размещать:
  - жилую застройку, ландшафтно-рекреационные зоны, зоны отдыха, территории курортов, санаториев и домов отдыха, садоводческие товарищества, дачные и садово-огородные участки, иные территории с нормируемыми показателями качества среды обитания, спортивные сооружения, детские площадки, образовательные и оздоровительные учреждения.

После того как мы выделили все нормируемые территории, подробнее остановимся на территориях, на которых должен соблюдаться норматив 0,8 ПДК.

- ▶ п. 2.2 СанПиН 2.1.6.1032-01 «Гигиенические требования к обеспечению качества атмосферного воздуха населённых мест» в жилой зоне и на других территориях проживания должны соблюдаться ПДК и 0,8 ПДК:
  - в местах массового отдыха населения, на территориях размещения лечебно-профилактических учреждений длительного пребывания больных и центров реабилитации. К местам массового отдыха относятся: курортные зоны, санатории, дома отдыха, пансионаты, дачные и садово-огородные участки, пляжи, парки, спортивные базы и их сооружения на открытом воздухе.

\*В проекте необходимо учитывать величины нормируемых воздействий для ЗВ ПДУ/ПДК/ОБУВ

# СанПиН 2.2.1/2.1.1.1200-03

- ▶ 2.15. Достаточность ширины санитарно-защитной зоны по принятой классификации должна быть подтверждена выполненными по согласованным и утвержденным в установленном порядке методам расчета рассеивания выбросов в атмосферу для всех загрязняющих веществ, распространения шума, вибрации и электромагнитных полей с учетом фонового загрязнения среды обитания по каждому из факторов за счет вклада действующих, намеченных к строительству или проектируемых предприятий, а также данными натурных наблюдений для действующих предприятий.
- ▶ 2.18. Размеры санитарно-защитных зон могут быть изменены для предприятий I и II классов - по решению Главного государственного санитарного врача Российской Федерации или его заместителя, для предприятий III, IV и V классов - по решению Главного государственного санитарного врача субъекта Российской Федерации или его заместителя.

# СанПиН 2.2.1/2.1.1.1200-03

- Размеры санитарно-защитной зоны могут быть уменьшены при:
  - объективном доказательстве стабильного достижения уровня техногенного воздействия на границе СЗЗ и за ее пределами в рамках и ниже нормативных требований по материалам систематических (не менее чем годовых) лабораторных наблюдений за состоянием загрязнения воздушной среды (для вновь размещаемых предприятий возможен учет лабораторных данных объектов - аналогов)
  - подтверждении замерами снижения уровней шума и других физических факторов в пределах жилой застройки ниже гигиенических нормативов
  - уменьшении мощности, изменении состава, перепрофилировании предприятия и связанным с этим изменением класса опасности

Не допускается сокращение величины санитарно-защитной зоны для действующих предприятий на основании данных, полученных только расчетным путем

- Размер санитарно-защитной зоны должен быть увеличен по сравнению с классификацией при невозможности обеспечения современными техническими и технологическими средствами нормативных уровней по любому фактору воздействия, полученных расчетным путем и/или по результатам лабораторного контроля

# СанПиН 2.2.1/2.1.1.1200-03

- ▶ О количестве измерений немного размыто говорится в СанПиН 2.2.1/2.1.1.1200–03 «Санитарно-защитные зоны и санитарная классификация предприятий, сооружений и иных объектов»
- ▶ «4.5. Размер санитарно-защитной зоны для действующих объектов может быть уменьшен при:
  - объективном доказательстве достижения уровня химического, биологического загрязнения атмосферного воздуха и физических воздействий на атмосферный воздух до ПДК и ПДУ на границе санитарно-защитной зоны и за ее пределами по материалам систематических лабораторных наблюдений для предприятий I и II класса опасности (не менее пятидесяти дней исследований на каждый ингредиент в отдельной точке) и измерений и оценке риска для здоровья; для промышленных объектов и производств III, IV, V класса опасности по данным натурных исследований приоритетных показателей за состоянием загрязнения атмосферного воздуха (не менее тридцати дней исследований на каждый ингредиент в отдельной точке) и измерений”.



## СанПиН 2.2.1/2.1.1.1200-03

- ▶ В 2018 году был разработан ПРОЕКТ Приказа Федеральной службы по надзору в сфере защиты прав потребителей и благополучия человека «Об утверждении Порядка определения контрольных точек и показателей воздействия в целях проведения исследований и измерений атмосферного воздуха, уровней физического воздействия на среду обитания человека за контуром объекта (контуром ранее существовавшего объекта)» (подготовлен Роспотребнадзором 22.05.2018).

Этот приказ так и не был утвержден, хотя в нем прописаны довольно подробные предложения по данному вопросу на которые можно ориентироваться!!!

## СанПиН 2.2.1/2.1.1.1200-03

- ▶ К сожалению, действующего нормативно-правового акта, регламентирующего порядок определения точек контроля за загрязнением атмосферного воздуха, не существует. Более того, в каждом регионе такие «рекомендации» дает орган санитарного контроля, куда по итогу и будут переданы документы с результатами проведенных анализов для экспертизы. При попытке у них уточнить, на какой документ ссылаться, устанавливая эти самые точки контроля, ответа они не дают, но могут «подсказать» минимальное количество точек и общие рекомендации по типу «не менее 8 точек, расположенных по сторонам света: с, св, в, юв, ю и т. д.).

# «Порядок внесения в Единый государственный реестр недвижимости (ЕГРН) сведений о границах санитарно-защитных зон»

- ▶ Законодательная основа установления границ Санитарно-защитных зон (СЗЗ)

В соответствии с пунктом 18 статьи 105 Земельного кодекса Российской Федерации санитарно-защитные зоны (СЗЗ) относятся к зонам с особыми условиями использования территорий (ЗООИТ).

Правила установления СЗЗ и использования земельных участков, расположенных в границах СЗЗ, утверждены Постановлением Правительства Российской Федерации от 03.03.2018 №222 «Об утверждении...» (далее - Правила №222)

## Порядок внесения в ЕГРН сведений о СЗЗ регламентируется следующими нормативно-правовыми документами

- ▶ -Федеральным законом от 13.07.2015 №218 ФЗ «О государственной регистрации недвижимости» (далее-Закон о регистрации);
- ▶ -Правилами предоставления документов, направляемых или предоставляемых в соответствии с частями 1,3-13,15,15 (1) статьи 32 Закона о регистрации в Федеральный орган исполнительной власти (его территориальные органы), уполномоченный правительством Российской Федерации на осуществление государственного кадастрового учета, государственной регистрации прав, ведение ЕГРН и предоставление сведений, содержащихся в ЕГРН, утвержденными постановлением Правительства Российской Федерации от 31.12.2015№1532(далее-Правила№1532);
- ▶ -Приказом Росреестра от 01.08.2014 №П/369 «О реализации информационного взаимодействия при ведении государственного кадастра недвижимости в электронном виде» (далее - Приказ №П/369).

# В соответствии со статьей 10 Закона о регистрации в ЕГРН вносятся следующие сведения о ЗОУИТ

- 1) Индивидуальные обозначения ЗОУИТ ( вид, тип, номер, индекс и другие обозначения);
- 2) Описание местоположения границ таких ЗОУИТ (границ территорий (подзон) в случае, если в границах ЗОУИТ выделяются две или более территории (подзоны), в отношении которых устанавливаются различные ограничения использования земельных участков);
- 3) Наименования органов государственной власти или органов местного самоуправления, принявших решения об установлении ЗОУИТ;
- 4) Реквизиты решений органов государственной власти или органов местного самоуправления об установлении или изменении ЗОУИТ;
- 5) Содержание ограничений использования объектов недвижимости в пределах ЗОУИТ;
- 6) срок, на который установлена ЗОУИТ, или указание, что ЗОУИТ установлена бессрочно.

## Необходимые документы для внесения в

В соответствии с частью 18.1 статьи 32 Закона о регистрации во взаимосвязи с пунктом 31 Правил № 1532 обязательным приложением к документу (содержащимся в нем сведениям), направляемому в орган регистрации прав, являются подготовленные в электронной форме **графическое описание** местоположения границ ЗОУИТ, перечень **координат характерных точек границ** таких ЗОУИТ.

# Необходимые документы для внесения в ЕГРН сведений о СЗЗ

- согласно Земельному кодексу Российской Федерации:
  - До 04.08.2018 :статья 87 ЗК РФ пункты 5.1 и 5.2.
  - Подготовка текстового и графического описаний местоположения границ ЗОУИТ, устанавливаемых в целях обеспечения безопасности населения и создания необходимых условий для эксплуатации указанных в пункте 3 статьи 87 ЗК РФ объектов, перечня координат характерных точек границ такой зоны **обеспечивается правообладателями указанных объектов или иными лицами на основании договора с такими правообладателями.**
  - С 04.08.2018: статья 106 ЗК РФ пункты 10 и 11
  - Подготовка предусмотренных пунктом 10 статьи 106 ЗК РФ сведений (графическое описание местоположения границ ЗОУИТ, перечень координат характерных точек границ ЗОУИТ) о границах ЗОУИТ **обеспечивается собственниками** зданий, сооружений, в связи с размещением которых устанавливаются или изменяются соответствующие зоны (концессионером, частным партнером в период действия концессионного соглашения, соглашения о государственно-частном партнерстве, соглашения о муниципально-частном партнерстве, предметом которых является эксплуатация (использование) таких здания, сооружения, если иное не предусмотрено указанными соглашениями), **иным правообладателем таких здания, сооружения.**

# Необходимые документы для внесения в ЕГРН сведений о СЗЗ

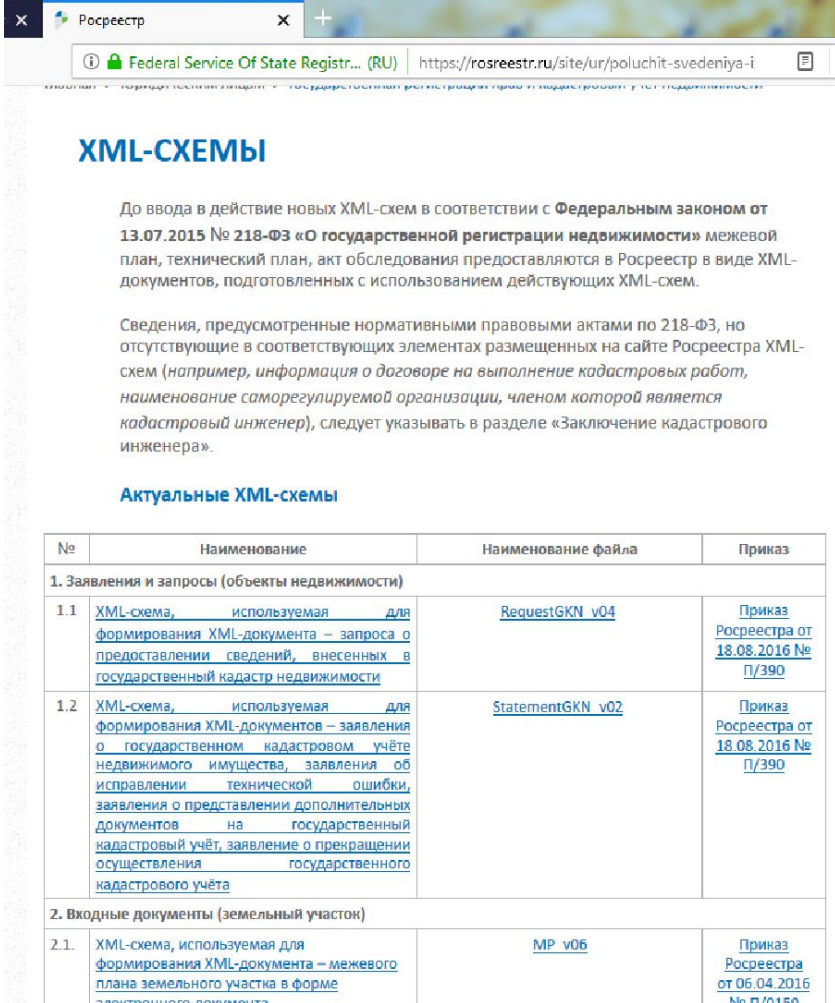
- ▶ Форма графического описания местоположения границ ЗОУИТ, требования к точности определения координат характерных точек границ ЗОУИТ, формату электронного документа, содержащего сведения о границах ЗОУИТ, утверждены Приказом Минэкономразвития России от 23.11.2018 № 650 (начало действия документа с 18.02.2019).



# Необходимые документы для внесения в ЕГРН сведений о СЗЗ

В соответствии с пунктом 33 Правил №1532 при информационном взаимодействии документы, подготавливаются в виде электронных документов в формате XML.

XML-схемы для внесения сведений в ЕГРН о границах ЗОУИТ, разработанные в соответствии с Приказом № П/369, размещены на официальном сайте Росреестра в информационно-телекоммуникационной сети «Интернет» ([www.rosreestr.ru](http://www.rosreestr.ru) в подразделе «АктуальныеXML -схемы»).



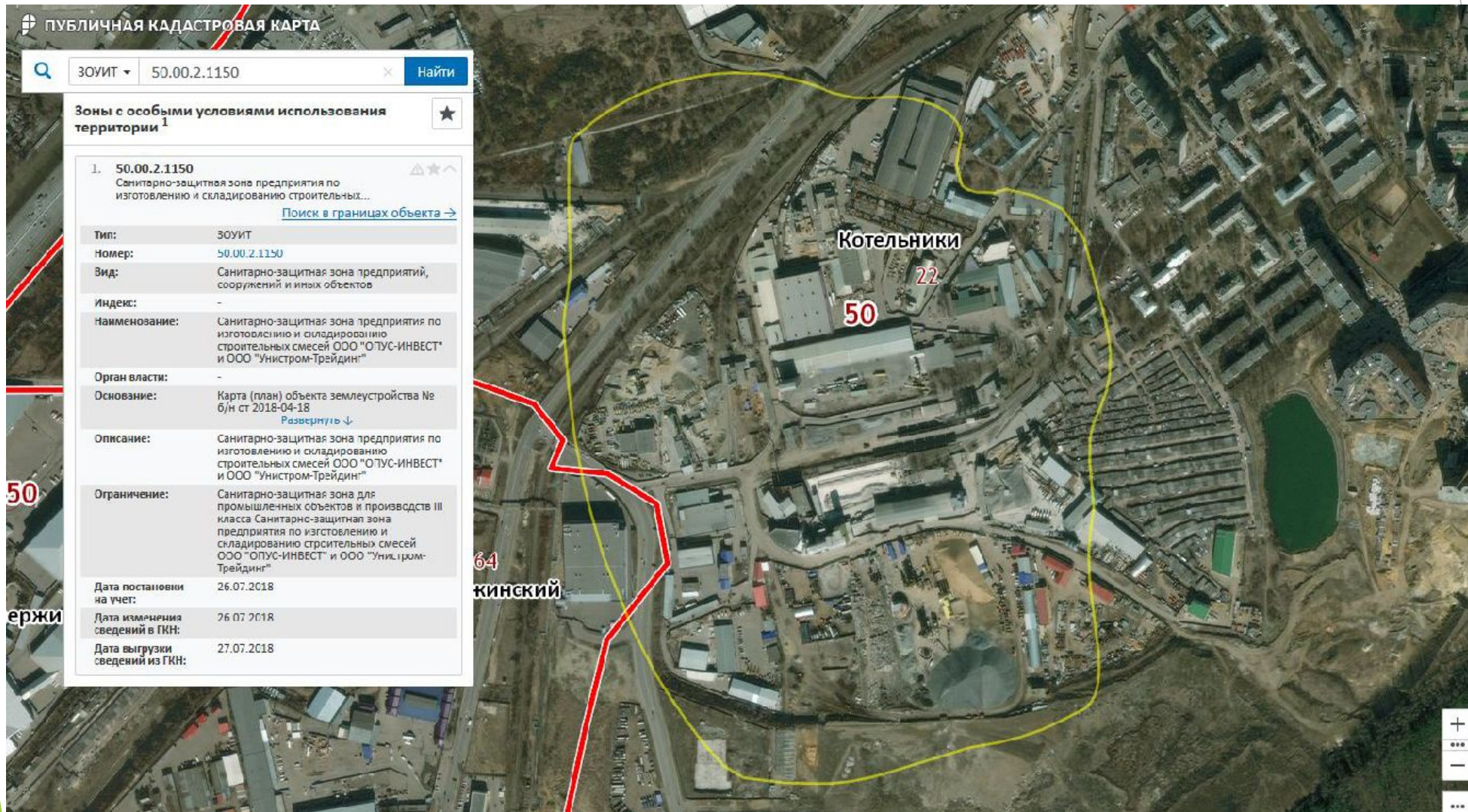
The screenshot shows a web browser window with the URL <https://rosreestr.ru/site/ur/poluchit-svedeniya-i>. The page title is "XML-СХЕМЫ". The main text explains that XML schemas are used for registration of cadastral plans and technical plans. Below the text, there is a section titled "Актуальные XML-схемы" (Actual XML schemas) containing a table with columns: "№" (Number), "Наименование" (Name), "Наименование файла" (File name), and "Приказ" (Order).

№	Наименование	Наименование файла	Приказ
<b>1. Заявления и запросы (объекты недвижимости)</b>			
1.1	<a href="#">XML-схема, используемая для формирования XML-документа – запроса о предоставлении сведений, внесенных в государственный кадастр недвижимости</a>	<a href="#">RequestGKN v04</a>	<a href="#">Приказ Росреестра от 18.08.2016 № П/390</a>
1.2	<a href="#">XML-схема, используемая для формирования XML-документов – заявления о государственном кадастровом учёте недвижимого имущества, заявления об исправлении технической ошибки, заявления о представлении дополнительных документов на государственный кадастровый учёт, заявление о прекращении осуществления государственного кадастрового учёта</a>	<a href="#">StatementGKN v02</a>	<a href="#">Приказ Росреестра от 18.08.2016 № П/390</a>
<b>2. Входные документы (земельный участок)</b>			
2.1	<a href="#">XML-схема, используемая для формирования XML-документа – межевого плана земельного участка в форме электронного документа</a>	<a href="#">MP v06</a>	<a href="#">Приказ Росреестра от 06.04.2016 № П/0159</a>

# Необходимые документы для внесения в ЕГРН сведений о СЗЗ

- ▶ В соответствии с пунктом 1.3 Приказа № П/369 XML-схема, используемая для формирования XML - документов, воспроизводящих сведения, содержащиеся в решении уполномоченного органа об установлении, изменении, прекращении существования ЗОУИТ является ZoneToGKN\_v05 (приложение3).
- ▶ В соответствии с пунктом 1.9 Приказа № П/369 XML - схема, используемая для формирования XML - документов, содержащих описание местоположения границ ЗОУИТ является TerritoryToGKN\_v01 (приложение9).
- ▶ В соответствии с пунктом 34 Правил № 1532 документы, предоставляемые в орган регистрации прав в электронном виде, должны быть защищены от доступа лиц, не участвующих в их подготовке, обработке и получении, а также заверены усиленной квалифицированной электронной подписью подготовившего и направившего их органа.
- ▶ В соответствии с пунктом 2 приложения № 3 к приказу № П/369 каждый файл XML и PDF должен быть подписан собственной УКЭП.

# Отображение на Публичной кадастровой карте



# Проект санитарно-защитной зоны

- Шаг 1. Сбор исходных сведений
- Шаг 2. Проведение инвентаризации ИВ ЗВ
- Шаг 3. Проведение расчетов рассеивания выбросов загрязняющих веществ в атмосферный воздух на границе СЗЗ
- Шаг 4. Проведение акустических расчетов в атмосферный воздух на границе СЗЗ
- Шаг 5. Анализ
- Шаг 6. Проведение расчетов рассеивания выбросов загрязняющих веществ в атмосферный воздух и акустических расчетов на границе СЗЗ
- Шаг 7. Программа наблюдений.
- Шаг 8. Пояснительная записка
- Шаг 9. Согласование.
- Шаг 10. Отображение границы санитарно-защитной зоны на схеме территориального планирования, внесение сведений о санитарно-защитных зонах в государственный кадастр недвижимости и регистрация ограничений, возникающих в результате установления СЗЗ

# Сбор исходных сведений

- Том ПДВ
- Расчет НДС
- Инвентаризация ИВ

## АНКЕТА

1. Основной профиль предприятия. Краткая характеристика технологических процессов на предприятии;
  2. Количество промплощадок - шт.;
  3. Система вентиляции, ПГУ. Документация (Шумовые паспорта вентиляционных систем и оборудования и обозначение начал и окончания воздуховодов на карте-схеме предприятия);
  4. ....;
- и т.д.

## Натурное обследование

Правоустанавливающие документы на земельный участок

Картографический материал

Фоновые концентрации

Перечень технологического оборудования

# Проведение инвентаризации ИВ ЗВ



Приказ Минприроды России от 07.08.2018 N 352 «Об утверждении Порядка проведения инвентаризации стационарных источников и выбросов вредных (загрязняющих) веществ в атмосферный воздух, корректировки ее данных, документирования и хранения данных, полученных в результате проведения таких инвентаризации и корректировки»

АНКЕТА

НАТУРНОЕ  
ОБСЛЕДОВАНИЕ

ОФОРМЛЕНИЕ ОТЧЕТА  
инвентаризация ЗВ

# Шаг 3. Проведение расчетов рассеивания выбросов загрязняющих веществ в атмосферный воздух на границе СЗЗ

- ▶ Приказ Минприроды России от 06.06.2017 N 273 «Об утверждении методов расчетов рассеивания выбросов вредных (загрязняющих) веществ в атмосферном воздухе»

указанные методы применяются юридическими лицами и индивидуальными предпринимателями для выполнения расчетов рассеивания выбросов вредных (загрязняющих) веществ (далее – ЗВ) в атмосферный воздух в двухметровом слое над поверхностью Земли на расстоянии не более 100 км от источника выброса, а также вертикального распределения концентраций ЗВ при:

- ▶ определении нормативов выбросов ЗВ;
- ▶ разработке перечня мероприятий по охране окружающей среды в составе разделов проектной документации;
- ▶ обосновании ориентировочных размеров санитарно-защитных зон;
- ▶ разработке и обосновании организационно-технических мероприятий, оказывающих влияние на уровень загрязнения атмосферного воздуха, при оценке их результатов;
- ▶ оценке воздействия намечаемой хозяйственной или иной деятельности на качество атмосферного воздуха;
- ▶ оценке краткосрочных и долгосрочных уровней загрязнения атмосферного воздуха и соответствующих концентраций загрязняющих атмосферу веществ, создаваемых всеми источниками выброса, исключая рассматриваемые (непосредственно учитываемые в расчете рассеивания выбросов).

► Методическая основа:

- Приказ Минприроды России от 06.06.2017 № 273 «Об утверждении методов расчетов рассеивания выбросов вредных (загрязняющих) веществ в атмосферном воздухе»;
- ГН 2.1.6.1338-03 Предельно допустимые концентрации (ПДК) загрязняющих веществ в атмосферном воздухе населенных мест;
- ГН 2.1.6.2309-07 Ориентировочные безопасные уровни воздействия (ОБУВ) загрязняющих веществ в атмосферном воздухе населенных мест;
- ГН 2.1.6.2177-07 Предельно допустимые концентрации (ПДК) микроорганизмов-продуцентов, бактериальных препаратов и их компонентов в атмосферном воздухе населенных мест;
- ГН 2.2.5.1313-03 Предельно допустимые концентрации (ПДК) вредных веществ в воздухе рабочей зоны;
- ГН 2.2.5.2308-07 Ориентировочные безопасные уровни воздействия (ОБУВ) вредных веществ в воздухе рабочей зоны.





# УПРЗА «ЭКОцентр – Стандарт»

1. Кнопка Меню    2. Панель быстрого доступа    3. Наименование файла-проекта    4. Лента вкладок и команд

Железнодорожное депо - ГИС «ЭКО центр»

Топооснова    Карта-схема    Исходные данные    Расчёт рассеивания    Инвентаризация    ПДВ

Площадка    Цех    Участок    Источник    Вариант    Вещество    Газоочистка    Источник выделения    Характеристика ИВ по вар. ИЗА    Фоновый пост    Пост контроля    Застройка    Рельеф    Область    Добавить

Структура    Выбросы    Расчётные данные    Таблица

Структурная схема. Цеха (производства)

№	наименование	характеристика
1	001 Котельная	-
1	002 Вагоносборочный	-
1	003 Электрических машин	-
1	004 Дизельно-компрессорный	-
1	005 Колесно-тележечный	-
1	006 ВКМ	-
1	007 ПТО	-
1	008 Экспериментальный	-
1	009 Сантехники	-
1	010 Механической	-
1	011 Инженерный	-
1	012 Содержания зданий	-
1	013 Деревообрабатывающий	-
1	014 ГСМ	-
1	015 Транспортный	-
1	016 Текущего и кап. ремонта	-

5. Основная таблица с данными

6. Свойства выделенных строк и переходы по принадлежности

7. Подтаблица(ы) (опционально) и переходы к её данным

8. Навигатор подтаблицы

9. Навигатор основной таблицы

10. Строка состояния

Существующее положение

Принадлежность

Площадка 1. Депо

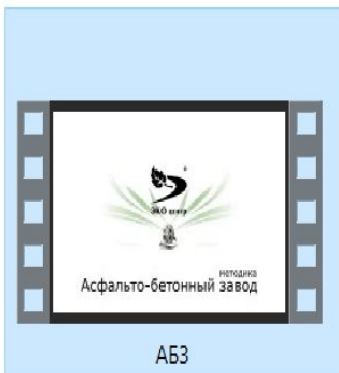
Цех (производство) 002

Наименование Вагоносборочный

Характеристика

Участки

№	Наименование
01	Дизельного оборудования
02	Электромашинный
03	Холодильных машин
04	Автоцеплок
05	Щелочных АКБ
06	Кислотных АКБ
07	Резинотехнический
08	Малярный



АБЗ



Автотранспортное предприятие



АЗС



Гальваника



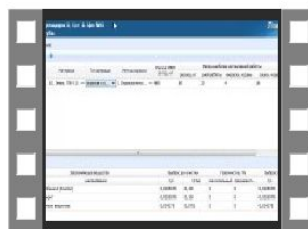
Дерево



Дизель



Котельная



Лакокраска



Металл



Сварка

## Шаг 4. Проведение акустических расчетов в атмосферный воздух на границе СЗЗ

- ▶ Общий порядок определения СЗЗ по шуму включает:
  - анализ планировочной структуры предприятия;
  - определение шумовых характеристик предприятия (технологического оборудования);
  - расчет акустического воздействия;
  - построение локальных СЗЗ по шуму.

- ▶ Для проведения расчета шума нам потребуется собрать необходимые исходные данные:
- ▶ 1. Характер источников шума, режим их работы;
- ▶ 2. Акустические характеристики источников шума (в диапазоне среднегеометрических частот 63-8000 Гц);
- ▶ 3. Геометрические параметры помещения, в котором расположены источники шума;
- ▶ 4. Анализ ограждающих конструкций, через которые шум будет проникать в окружающую среду;
- ▶ 5. Геометрические и звукоизоляционные параметры элементов ограждающих конструкций;
- ▶ 6. Анализ близлежащих объектов с установленным качеством акустического воздействия, определений допустимых уровней звука для каждого объекта;
- ▶ 7. Анализ расстояний от внешних источников шума до нормируемых объектов;
- ▶ 8. Анализ возможных экранирующих элементов на пути распространения звуковой волны (застройка, зеленые насаждения и т.д.);
- ▶ 9. Анализ ослабленных элементов ограждающих конструкций (оконные проемы, двери и т.д.), через которые шум будет проникать в нормируемые помещения, выявление их звукоизоляционной способности;
- ▶ 10. Карта-схема в электронном виде (подложка, для работы с программой).

- ▶ По литературным данным, каталогам, паспортам оборудования или путем натуральных измерений определяют шумовые характеристики оборудования, являющегося источником шума для прилегающей к границам промпредприятия территории.
- ▶ Выбирается несколько расчетных точек на прилегающей территории или в ближайших к предприятию помещениях, в которых нормируется шум (жилые помещения, учебные классы, палаты и кабинеты лечебных учреждений и т.п.).
- ▶ Рассчитываются уровни шума, проникающего от каждого источника в расчетные точки, и полученные результаты сравниваются с допустимыми по санитарным нормам уровнями (с учетом обязательных поправок).
- ▶ В тех же точках определяется суммарный уровень шума, проникающего от всех источников, и рассчитываются превышения допустимых уровней шума.

- ▶ **Расчеты шума выполняются согласно актуализированному ГОСТ 31295.2-2005 (ИСО 9613-2:1996), СП 51.13330.2011**

**ГОСТ 31295.2-2005 (ИСО 9613-2:1996) Шум. Затухание звука при распространении на местности. Часть 2. Общий метод расчета**

ГОСТ 31295.2-2005  
(ИСО 9613-2:1996)

Группа Т34

МЕЖГОСУДАРСТВЕННЫЙ СТАНДАРТ  
Шум  
ЗАТУХАНИЕ ЗВУКА ПРИ РАСПРОСТРАНЕНИИ НА МЕСТНОСТИ  
Часть 2  
Общий метод расчета  
Noise. Attenuation of sound during propagation outdoors.  
Part 2. General method of calculation

**СП 51.13330.2011 Защита от шума. Актуализированная редакция СНиП 23-03-2003 (с Изменением N 1)**

СП 51.13330.2011

СВОД ПРАВИЛ  
ЗАЩИТА ОТ ШУМА  
Sound protection  
Актуализированная редакция  
СНиП 23-03-2003

ОКС 13.140\*

\* Введено дополнительно, Изм. N 1.

Дата введения 2011-05-20

**Фоновый шум при проведении акустических расчетов учитывается всегда!!!**



# Шум «ЭКОцентр - Стандарт»

Дело-тест\* - Шум 2.0

Топооснова    Карта-схема    **Исходные данные**    Расчёт

Площадка    Цех    Участок    Структура    Акустика

Источники    Варианты    Застройка и барьеры    Расчётные области    Особые зоны и границы    Жилые массивы    Пром. оборудование    Плотная листва    Плотная застройка    Пром. оборудование    Рельеф    Особая поверхность    Отражающая поверхность

Добавить    Найти    Автофильтр    Удалить    Объединять ячейки    Выделять строки    Выделять ячейки

### Источники

Источник шума							Координаты					
№	наименование	тип	высота, м	X <sub>1</sub>	Y <sub>1</sub>	X <sub>2</sub>	Y <sub>2</sub>	b, м	СК			
1 001 1 0001	Труба	1. Точечный	30	679,4	846,1	-	-	-	Осн			
1 001 1 0003	Труба	1. Точечный	2	588	699,1	-	-	-	Осн			
1 001 1 0004	Труба	1. Точечный	2	588	704	-	-	-	Осн			
1 001 1 0005	Труба	1. Точечный	10	588	694	-	-	-	Осн			
1 001 1 0006	Труба	1. Точечный	9	588	726	-	-	-	Осн			
1 001 1 0007	Труба	1. Точечный	10	588	723	-	-	-	Осн			
1 001 1 0008	Труба	1. Точечный	9	560	653	-	-	-	Осн			
1 001 1 0009	Труба	1. Точечный	9	560	663	-	-	-	Осн			
1 001 1 0010	Труба	1. Точечный	10	492	686	-	-	-	Осн			
1 001 1 0011	Труба	1. Точечный	10	492	700	-	-	-	Осн			
1 001 1 0012	Труба	1. Точечный	2	485	620	-	-	-	Осн			
1 001 1 0013	Труба	1. Точечный	10	485	629	-	-	-	Осн			
1 001 1 0014	Труба	1. Точечный	10	586	606	-	-	-	Осн			
1 001 1 0015	Труба	1. Точечный	10	552	578	-	-	-	Осн			
1 001 1 0016	Труба	1. Точечный	2	473	750	-	-	-	Осн			
1 001 1 0017	Труба	1. Точечный	3	556,5	731	-	-	-	Осн			
1 001 1 0018	Труба	1. Точечный	3	526	731	-	-	-	Осн			
1 001 1 0019	Труба	1. Точечный	12	542,4	754,2	-	-	-	Осн			
1 001 1 0020	Труба	1. Точечный	12	806	580	-	-	-	Осн			
1 001 1 0022	Труба	1. Точечный	10	797	588	-	-	-	Осн			

### Принадлежность

Площадка: 1. Дело  
Цех: 1. Котельная  
Участок: 1. Водогрейный

### Источник шума

№: 0003  
Тип: 1. Точечный  
Наименование: Источник шума  
Высота: -

### Координаты

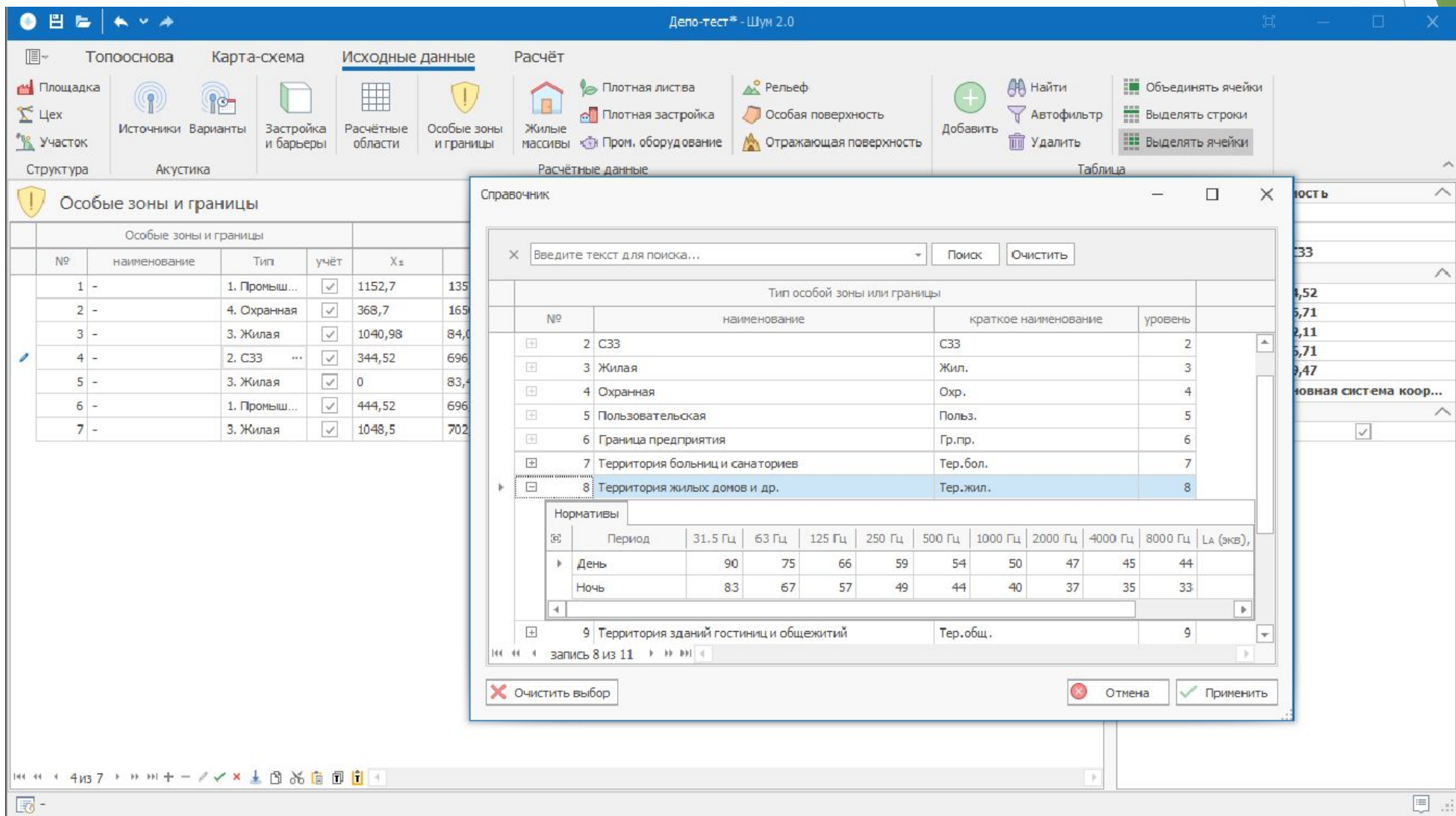
Наименование ИШ: [dropdown]  
X<sub>1</sub>: -    Y<sub>1</sub>: -  
X<sub>2</sub>: -    Y<sub>2</sub>: -  
Ширина b, м: -  
СК: Основная система координат

### Учёт в текущем наборе данных

Заморозка:

### Варианты ИШ

№	Наименование							Учет	
31.5	63	125	250	500	1000	2000	4000	8000	





# Электромагнитное поле радиочастотного диапазона. Влияние высоковольтных линий электропередачи

- ▶ Интенсивность воздействия внешнего электромагнитного поля (ЭМП) на население города независимо от режима работы источников ЭМП не должна превышать предельно-допустимые уровни (ПДУ), установленные.

\*Санитарные нормы и правила защиты населения от воздействия электрического поля, создаваемого воздушными линиями электропередачи переменного т частоты. N 2971-84. - М.: Минздрав СССР, 1985.

\*Методические указания по определению электромагнитного поля воздушных высоковольтных линий электропередачи и гиги требования к их размещению. МУ 4109-86. - М.: Минздрав СССР, 1986.

- ▶ Внешняя граница СЗЗ, на которой интенсивность ЭМП равна ПДУ, определяется на высоте 2 м от поверхности земли от антенны (границы антенного поля).

ПДУ электромагнитных полей радиочастотного диапазона для населения

Объекты	Предельно допустимые уровни в диапазонах частот			
	30 кГц-3 МГц, В/м	3-30 МГц, В/м	30-300 МГц, В/м	300 МГц-300 ГГц, мкВт/см <sup>2</sup>
Территория города	15,0	10,0	3,0	3,0
Общественные, служебные, производственные здания	15,0	10,0	3,0	3,0
Жилые здания любого вида; детские образовательные и учебно-воспитательные учреждения и их территория; лечебно-профилактические учреждения стационарного типа и их территория; интернаты всех видов и их территория; гостиницы; другие учреждения, предназначенные для круглосуточного пребывания людей	10,0	7,0	2,0	2,0

# Вибрация и инфразвуковое излучение

- ▶ Расчет инфразвука и низкочастотного шума проводится для действующих промпредприятий с источниками низкочастотного шума (компрессорными установками, вентиляционными агрегатами, циклонами, градирнями, автотранспортом и т.п.). Допустимые уровни инфразвука, методы их измерения и оценки установлены.

\*Защита от шума в градостроительстве. Справочник проектировщика /Под ред. Г.Л.Осипова. - М.: Стройиздат, 1993.

- ▶ Необходимо учитывать распространение вибрационных низкочастотных горизонтальных колебаний и виброускорения, создаваемых компрессорным оборудованием и различными испытательными стендами.
- ▶ Параметры вибрации в жилой застройке регламентируются и корректируются в соответствии с характером вибрации (постоянная, непостоянная) и временем воздействия (ночное, дневное).

\*Градостроительный кодекс Российской Федерации.

- ▶ Нормируемыми характеристиками постоянного инфразвука в жилой застройке являются уровни звукового давления (в дБ) в октавных полосах частот со среднегеометрическими частотами 2, 4, 8, 16 Гц или уровни звукового давления в третьооктавных полосах со среднегеометрическими частотами 1,6, 2, 2,5, 3,15, 4, 5, 6,3, 8, 10, 12,5, 16, 20 Гц.
- ▶ Нормируемыми характеристиками низкочастотного шума являются уровни звукового давления в октавной полосе со среднегеометрической частотой 31,5 Гц или в третьооктавных полосах со среднегеометрическими частотами 25, 31,5, 40 Гц.
- ▶ Нормируемыми характеристиками непостоянного инфразвука и низкочастотного шума являются эквивалентные (по энергии) уровни звукового давления (дБ) в октавных или третьооктавных полосах со среднегеометрическими частотами, указанными выше и по шкале "Линейная от 2 Гц".
- ▶ Допустимые значения октавных и общего уровней звукового давления инфразвука и низкочастотного шума принимаются 90 дБ, третьооктавные уровни звукового давления - 85 дБ.

## Шаг 5. Анализ

- ▶ После проведения расчета рассеивания ЗВ, акустического расчета и анализа результатов, на соответствие гигиеническим нормам, а также анализа территории санитарно-защитной зоны (выявление нормируемой территории, которой не должно находиться в пределах СЗЗ), рассматривается вопрос о необходимости сокращения санитарно-защитной зоны.

**ВАЖНО**

*Уровень химического и физического воздействия вашего предприятия не должен нарушать установленных гигиенических норм!*

- ▶ Согласно СанПиН 2.2.1/2.1.1.1200-03 п. 5.1 и 5.2 в санитарно-защитной зоне **не допускается размещать:** жилую застройку, включая отдельные жилые дома, ландшафтно-рекреационные зоны, зоны отдыха, территории курортов, санаториев и домов отдыха, территорий садоводческих товариществ и коттеджной застройки, коллективных или индивидуальных дачных и садово-огородных участков, а также других территорий с нормируемыми показателями качества среды обитания; спортивные сооружения, детские площадки, образовательные и детские учреждения, лечебно-профилактические и оздоровительные учреждения общего пользования. А также в санитарно-защитной зоне и на территории объектов других отраслей промышленности не допускается размещать объекты по производству лекарственных веществ, лекарственных средств и (или) лекарственных форм, склады сырья и полупродуктов для фармацевтических предприятий; объекты пищевых отраслей промышленности, оптовые склады продовольственного сырья и пищевых продуктов, комплексы водопроводных сооружений для подготовки и хранения питьевой воды, которые могут повлиять на качество продукции.

# Шаг 6. Проведение расчетов рассеивания выбросов загрязняющих веществ в атмосферный воздух и акустических расчетов на границе СЗЗ

При необходимости проведения расчетов с учетом сокращения СЗЗ



# Шаг 7. Программа наблюдений.

- ▶ В Письме Роспотребнадзора от 22.07.2016 г. N 09-15453-16-16 «О контроле загрязнения атмосферного воздуха в соответствии с изменениями N 3 СанПиН 2.2.1/2.1.1.1200-03 «Санитарно-защитные зоны и санитарная классификация предприятий, сооружений и иных объектов» разъяснено, что производственный контроль нормативов на границе СЗЗ включает в себя:

- натурные инструментальные исследования атмосферного воздуха,
- измерения уровней физического воздействия на атмосферный воздух,
- данные производственного контроля.

\*План производственного контроля утверждает руководитель предприятия.

### Программа натуральных исследований

Лабораторные исследования содержания в атмосферном воздухе загрязняющего вещества рекомендовано проводить в условиях наихудшего рассеивания выбросов данного загрязняющего вещества с подветренной стороны.

№	Контрольные точки с координатами		Наименование контролируемого ингредиента	Класс опасности в-ва	Используемый критерий (ПДК, ОБУВ)	Значение критерия (мг/м³)	Норматив выбросов ПДВ		Концентрация в-ва в долях ПДК	Сроки проведения натуральных исследований, количество исследований
	X	Y					г/сек	т/год		
4	89,6	421,04	Пыль (взвешенные вещества)	-	ПДК м/р	0,5	0,1161224	0,243451	0,79	30 дней исследований, в дневное время
9	445,5	47,47							0,21	30 дней исследований, в дневное время
4	89,6	421,04	0301 Азота диоксид	3	ПДК м/р	0,2	0,3598756	4,463703	0,72	30 дней исследований, в дневное время
9	445,5	47,47							0,48	30 дней исследований, в дневное время
4	89,6	421,04	0337 Углерод оксид	4	ПДК м/р	5	0,6725358	6,625063	0,57	30 дней исследований, в дневное время
9	445,5	47,47							0,55	30 дней исследований, в дневное время
4	89,6	421,04	Дневной шум (Эквивалентный уровень шума)	-	Максимально-допустимое значение - 55 Дб	-	-	-	47,6	1 раз в год в дневное время
9	445,5	47,47							38,1	1 раз в год в дневное время
4	89,6	421,04	Ночной шум (Эквивалентный уровень шума)	-	Максимально-допустимое значение - 45 Дб	-	-	-	30,7	1 раз в год в ночное время
9	445,5	47,47							24,6	1 раз в год в ночное время
4	89,6	421,04	Дневной Максимальный	-	Максимально-допустимое	-	-	-	48,7	1 раз в год в дневное время

**Программа натуральных исследований (мониторинг) на границе СЗЗ для обоснования устанавливаемой санитарно-защитной зоны по уровню шума и электромагнитного излучения:**

Контрольная точка			Сроки проведения замеров
Номер расчётной точки	Координаты по оси X	Координаты по оси Y	
4 (точка на границе СЗЗ (север) (на расстоянии 100 метров)	89,6	421,04	1 раз в году
9 (на границе жилой зоны (для ведения садоводства) (восток) (на расстоянии 310 метров)	445,5	47,47	1 раз в году

**При составлении программ натуральных исследований учитываются следующие условия:**

1. Объем выбросов вредных веществ от предприятия;
2. Класс опасности вредного вещества
3. Приоритетность вредных веществ (наличие выбрасываемых веществ в «коротком списке»);
4. Канцерогенный риск в-ва;
5. Количество и расположение контрольных точек зависит:
  - от сложившейся застройки, а также с учетом перспективной застройки;
  - с учетом местонахождения объекта (промзона, жилая застройка и т.д.);
  - в зависимости от подтверждения ориентировочной СЗЗ без изменения размеров;
  - в зависимости от подтверждения сокращенной СЗЗ;



## Шаг 8. Пояснительная записка

Проект СЗЗ должен содержать графические и текстовые материалы и сопровождаться пояснительной запиской, содержащей структуру и состав данных, источники их получения, рекомендации по их применению в градостроительных информационных системах и кадастрах, а также способы совмещения данных.

► Постановление Правительства РФ от 03.03.2018 N 222 (\*п.16)

- а) сведения о размерах санитарно-защитной зоны
- в) обоснование размеров и границ санитарно-защитной зоны в соответствии с требованиями законодательства в области обеспечения санитарно-эпидемиологического благополучия населения, в том числе с учетом расчетов рассеивания выбросов вредных (загрязняющих) веществ в атмосферном воздухе, физического воздействия на атмосферный воздух и оценки риска для здоровья человека;
- б) сведения о границах санитарно-защитной зоны (наименования административно-территориальных единиц и графическое описание местоположения границ такой зоны, перечень координат характерных точек этих границ в системе координат, используемой для ведения Единого государственного реестра недвижимости, в том числе в электронном виде);
- г) перечень ограничений использования земельных участков, расположенных в границах санитарно-защитной зоны, в соответствии с пунктом 5 настоящих Правил
- д) обоснование возможности использования земельных участков для целей, указанных в подпункте "б" пункта 5 настоящих Правил, в том числе с учетом расчетов рассеивания загрязнения атмосферного воздуха, физического воздействия на атмосферный воздух и оценки риска для здоровья человека (в случае, если в проекте не предусмотрено установление таких ограничений использования земельных участков).

1. Общие сведения о предприятии.
2. Анализ функционального использования территории в районе расположения предприятия.
3. Краткую характеристику природно-экологических особенностей территорий.
4. Оценку ранее выполненных расчетов границ СЗЗ.
5. Расчет СЗЗ по фактору загрязнения атмосферного воздуха.
6. Расчет СЗЗ по фактору шумового воздействия.
7. Расчет СЗЗ по прочим факторам негативного воздействия.
8. Анализ водопотребления и водоотведения.
9. Образование производственных отходов.
10. Мероприятия по снижению негативного воздействия на среду обитания.
11. Обоснование границ СЗЗ по совокупности показателей.

12. Мероприятия по планировочной организации и благоустройству СЗЗ.
13. Организацию санитарно-гигиенического контроля на границе СЗЗ и на территории жилой застройки, прилегающей к СЗЗ.
14. Табличные материалы.
15. Графические материалы.

*В состав проекта организации СЗЗ должны входить следующие табличные материалы:*

1. Баланс территории предприятия.
2. Перечень загрязняющих веществ, выбрасываемых в атмосферу.
3. Анализ результатов расчетов рассеивания загрязняющих веществ в атмосфере.
4. Концентрация загрязняющих веществ в расчетных точках (на границах СЗЗ, в жилой застройке).
5. Содержание загрязняющих веществ в стоках.
6. Перечень объектов озеленения.
7. Рекомендуемый ассортимент деревьев для озеленения СЗЗ.
8. План-график мероприятий по сокращению негативного воздействия на окружающую среду.
9. План-график выполнения мероприятий по организации, благоустройству и озеленению территории.
10. Программа проведения замеров в контрольных пунктах.

*В пояснительной записке к проекту организации СЗЗ необходимо представлять следующие графические материалы:*

1. Схему функционального использования территории в районе расположения предприятия.
2. Генеральный план предприятия.
3. Схему размещения источников выбросов и загрязнения атмосферного воздуха (существующее положение и прогноз).
4. Схему размещения источников шума, вибрации, ЭМИ, радиации и зоны их воздействия (существующее положение и прогноз).
5. Схему по установлению границы СЗЗ.
6. Схему планировочной организации СЗЗ.
7. План благоустройства и озеленения СЗЗ.
8. Схему размещения постов санитарно-гигиенического контроля.

## Шаг 9. Согласование.

Экспертиза проекта (Экспертная организация)

Решение об установлении границ СЗЗ (Роспотребнадзор)

Шаг 10. Отображение границы санитарно-защитной зоны на схеме территориального планирования, внесение сведений о санитарно-защитных зонах в государственный кадастр недвижимости и регистрация ограничений, возникающих в результате установления СЗЗ

\*Отображение границ с указанием вида использования земельного участка на Публичной кадастровой карте Росреестром

# БЛАГОУСТРОЙСТВО И ОЗЕЛЕНЕНИЕ СЗЗ

- ▶ 2.10. Для действующих предприятий проект организации санитарно-защитной зоны должен быть обязательным документом.

В составе проекта организации, озеленения и благоустройства санитарно-защитных зон представляется документация в объеме, позволяющим дать оценку проектных решений о соответствии их санитарным нормам и правилам.

- ▶ 2.28. Санитарно-защитная зона для предприятий IV, V классов должна быть максимально озеленена - не менее 60 % площади; для предприятий II и III класса - не менее 50 %; для предприятий, имеющих санитарно-защитную зону 1000 м и более - не менее 40 % ее территории с обязательной организацией полосы древесно-кустарниковых насаждений со стороны жилой застройки.

- ▶ Территория СЗЗ должна быть благоустроена и озеленена по проекту благоустройства, разрабатываемому в составе проекта организации СЗЗ предприятия.
- ▶ Растения, используемые для озеленения СЗЗ, должны быть эффективными в санитарном отношении и достаточно устойчивыми к загрязнению атмосферы и почв промышленными выбросами.
- ▶ При подборе растений для озеленения СЗЗ в условиях Волгоградской области следует руководствоваться ассортиментом деревьев и кустарников. (дуб, акация, сосна...)
- ▶ Для цветочного оформления СЗЗ рекомендуется использовать газоустойчивые виды однолетних, двухлетних и многолетних цветочных растений

- ▶ Посадки зеленых насаждений в СЗЗ должны предусматриваться в виде плотной структуры изолирующего типа, создающей на пути загрязнения воздушного потока механическую преграду, осаждающую и поглощающую часть вредных выбросов, или ажурной структуры фильтрующего типа, выполняющей роль механического и биологического фильтра загрязненного воздушного потока, которые дополняются декоративными посадками.

Зеленые связи - это неширокие коридоры (50-100 м) зеленых насаждений и многоярусные посадки вдоль дорог и по периметру промышленно-складских и коммунальных объектов.

# Процедура согласования

## Разработка

- ▶ Сбор исходных сведений
- ▶ Подготовка расчетов
- ▶ Оформление результатов
- ▶ Подготовка результатов
- ▶ Оформление проекта СЗЗ