

*Филиал Учреждения образования «Брестский  
государственный технический университет»  
Политехнический колледж*

**«... Чтобы сердцем, хоть  
чуток,  
Ощутить в селе  
Достоево  
Достоевского источник...»**

*к 195- летию  
со дня рождения  
Фёдора Достоевского*

*«Для самого широкого, даже интернационального интереса д. Достоево примечательна тем, что именно отсюда повёлся род Достоевских, давших Человечеству великого русского писателя Фёдора Михайловича Достоевского»*

*А. Ф. Достоевский  
(внук писателя)*



*«...Хадзілі ж Дастоеўскага дзяды  
Калісьці тут па вулачках дастоеўскіх...»*

*А. Зарыцкі*

Деревне Достоево Ивановского района  
Брестской области классик обязан своей  
фамилией, а она ему — своей  
известностью.

*Шлях над аховай вербаў і ракіт,  
Абрусам сцелецца раўніна ніўная,  
Паводдаль лес. Палескі краявід.  
Краса асмужаная, пераджніўная.*

*Жаданне ўбачыць гэты край жыло  
Ужо з няблізкіх дзён ва мне прытоена.  
Вунь у прысадах лінавых сяло,  
Сяліба старадаўняя Достоева.*

*Аляксей Зарыцкі*





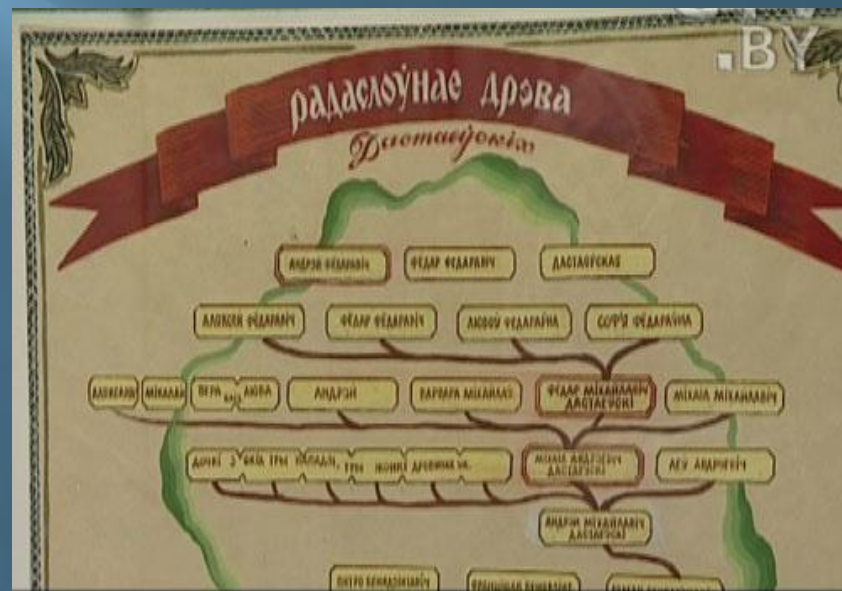
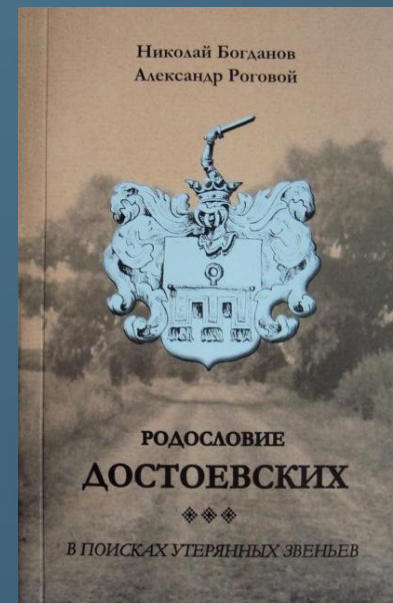
# Достоево. Истоки.

Исходной датой для родословной Ф. М. Достоевского принято считать 6 октября 1506 года, когда предок писателя Данила Ртищев (Иртищ) получил грамоту от пинского князя Федора Ярославича на владение несколькими деревнями.

Сын Данилы Ивановича, Иван Данилович, взял себе фамилию Иртищ - Достоевский, его сын – Степан Иванович стал писаться просто Достоевским.

Так возникла Фамилия.

Роду принадлежал герб «Радван» (с начала 15 века принадлежал дворянским родам татарского происхождения). Достоевские пользуются гербом с 1577 года.



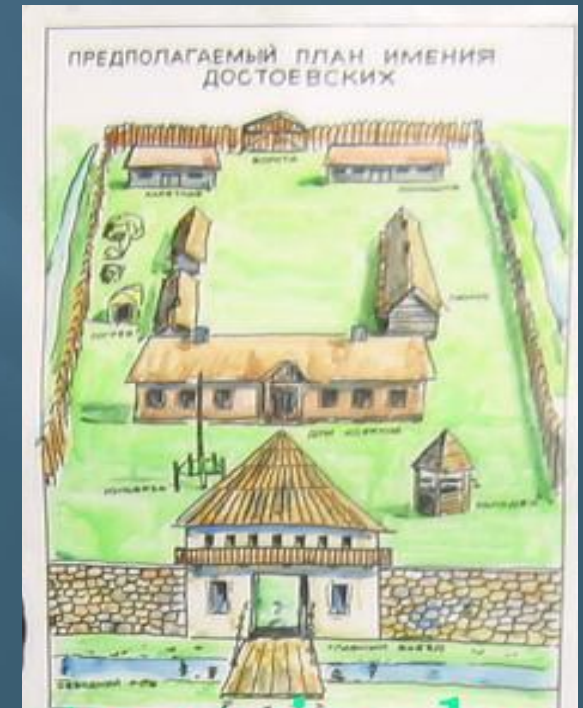
## Родовое гнездо

Усадьба была описана в инвентаре 1754 года, который находится в фондах Львовского государственного архива. Представляла собой деревянный фольварк, состоявший из панского двора, окруженного рвом и оградой и хозяйственной части, соединенной с панским двором при помощи моста.

В усадебном доме было пять комнат, столовая, небольшая домашняя часовня. Имелись два плодовых сада и огород, мельница, пивоварня. В хозяйственных строениях размещались гумно, скотный двор, кухня.

Неподалеку находился двухэтажный флигель, в котором жил эконом.

Территория усадьбы, предположительно, была окружена деревянной оградой, имевшей несколько въездов, главный из которых венчала двухэтажная деревянная башня с высокой шатровой крышей.





*“Што ж, кроўнае не мае вымярэнняў,  
блюзнерства - на калыску наракаць,  
але рупліўцам з новых пакаленняў  
нядбайных продкаў, нас, не апраўдаць”.*

*А. Каско*

Представители рода Достоевских жили на белорусской земле около 200 лет. Во владении Достоевских село находилось до третьей четверти XVII века. Позже им владели родственники знаменитого композитора и графика Наполеона Орды, последними хозяевами Достоево были Гедройцы.

Остатки фольварка прежних владельцев Достоево исчезли при мелиоративных работах в 1950-60 гг.

От 500-летнего имения здесь остался только пустырь. Сами местные жители отметили эту точку деревьями, чтобы самим не перепутать и другим показывать.

Осенью 2006 г. стараниями местного краеведа Анатолия Иосифовича Бурака здесь был установлен памятный знак.



В XVII веке казаки Богдана Хмельницкого сожгли поместье Достоевских дотла. Восстановить утраченное хозяева так и не смогли.

Сам Федор Михайлович о своем родовом имении, по всей вероятности, знать не знал. Потому на белорусскую землю нога русского писателя никогда не ступала.

Специалисты "Брестреставрацияпроект" наложили топографические карты на современные спутниковые снимки местности и определили месторасположение фольварка.

Восстановить усадьбу Достоевских намерены к двухсотлетию писателя: юбилей будет в 2021 году. А пока найденный фундамент здания законсервируют. По словам историков, фольварк занимал около гектара земли, и, возможно, учёным предстоит сделать ещё много открытий.





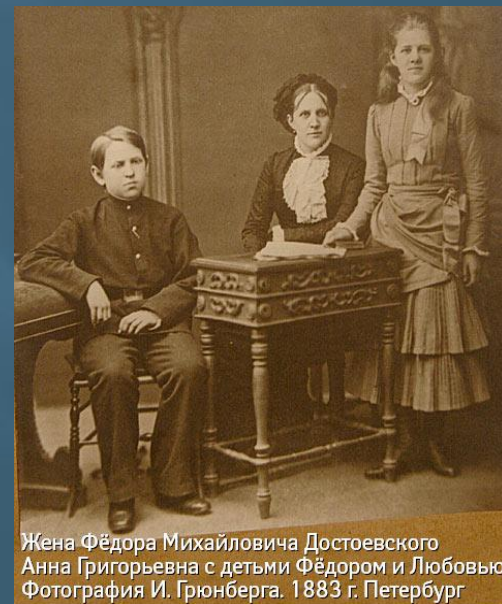
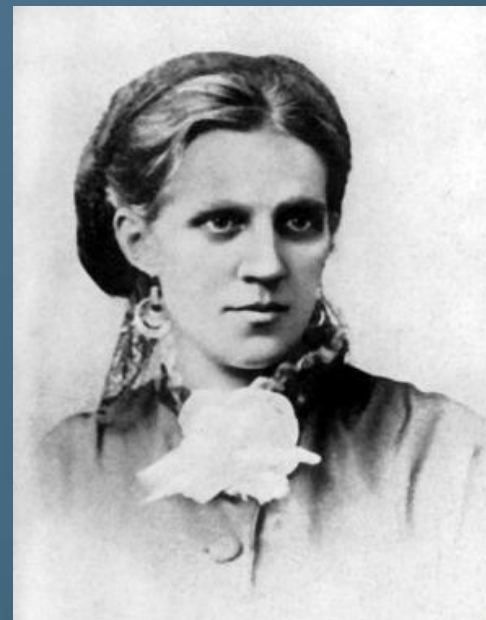
**“Дастоева, Дастоева!  
Палескі родны кут,  
Усе дарожкі-сцежачкі  
Мяне сюды вядуць...”** В.Ткачук

Близкое родственное окружение и потомки — нередко отражатели и хранители духовного, творческого феномена Достоевского.

4 сентября 1897 г. супруга Ф. М. Достоевского, Анна Григорьевна, писала в Достоево с просьбой сообщить ей сведения о роде Достоевских: *«Мой покойный муж Фёдор Михайлович много раз говорил мне, что его род происходит из (исторической) Литвы от пинского маршалка Достоевского, избранного в сейм в 1598 г. Пётр Достоевский и его потомки жили в Достоево».*

Анна Григорьевна просила прислать ей сохранившиеся в церковных книгах сведения о предках Фёдора Михайловича.

Дочь Ф. М. Достоевского, Любовь Федоровна, вспоминала о том, что по мужской линии ее предки происходят из Белоруссии, где им принадлежало имение Достоево в Пинском повете. В своих воспоминаниях она пишет, что Достоевский в старости начал сильно интересоваться своей родословной, рассказывал жене о том, что одним из зачинателей православной линии семьи Достоевских был епископ Стефан.



Жена Фёдора Михайловича Достоевского  
Анна Григорьевна с детьми Фёдором и Любовью  
Фотография И. Грюнберга. 1883 г. Петербург



Много сил популяризации и сбережению литературного наследия отдал и внук писателя Андрей Федорович Достоевский.

19 августа 1965 г. он написал письмо в Ивановский райисполком Брестской области, 10 июня весточку от него получил Брестский краеведческий музей. Он пишет: «...Давно рвусь на Брестчину... Рассчитываю, примерно, через год осуществить эту поездку,... чтобы на месте поработать, увидеть, что действительно требуется, кое-что привезти с собой, остальное дополнить после возвращения...». Обещание приехать он прислал и в музей Достоевской школы, обещал подготовить и экспозиционный комплект. Но через некоторое время пришло известие, что Андрей Федорович умер 18 сентября 1968 г.

Велась переписка и с правнуком Федора Михайловича, Дмитрием Андреевичем. Теперь новостями достоевцы делятся с праправнуком писателя Алексеем Дмитриевичем. Не так давно у него родился сын, которого



**Достоевский Андрей Федорович (1908-1968)** - единственный внук писателя. Инженер-конструктор в области лесной промышленности. Организатор мемориального музея-квартиры Ф.М. Достоевского в Санкт-Петербурге.



Правнук Федора Достоевского Дмитрий ДОСТОЕВСКИЙ у памятного знака на месте бывшей родовой усадьбы.

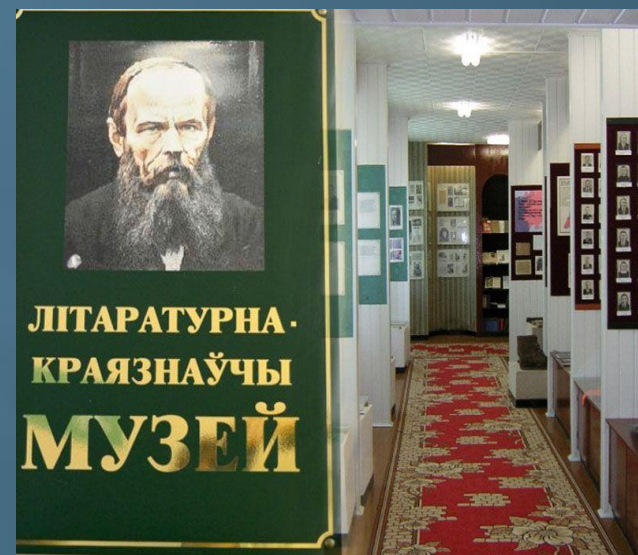


На фото:  
Д.А. Достоевский;  
А.Д. Достоевский и  
Федор Достоевский.

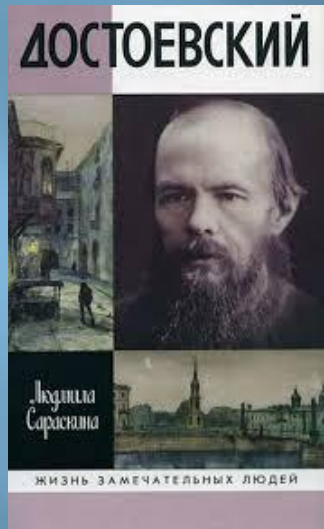
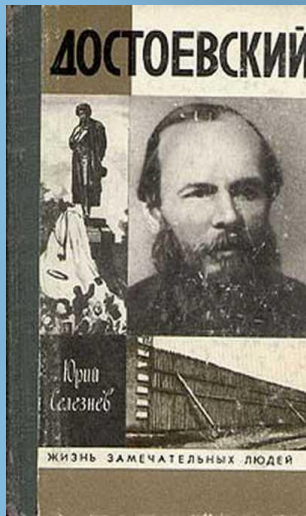
*“Тут і слова, і дух Дастаеўскага  
Нас гартуюць на плыні вякоў”.*  
М. Панасюк

Достоево – гордость всего Полесья, всей Беларуси, на земле которой раскинулось это село. Есть здесь улица Ф. М. Достоевского, его имя с 1971 года носит и местная школа, где в 1968 году создан музей писателя.

В 1995 г. в Достоево открыт памятник великому писателю. Сегодня, вылитый в бронзе, он встречает каждого, кто заглянет в Достоево.







Спасибо

за внимание!

Читайте Достоевского -  
нашего помощника в жизни

Дмитрий  
Достоевский