

# ЕКОНОМІЧНИЙ РОЗВИТОК УКРАЇНСЬКИХ ЗЕМЕЛЬ У ПЕРШІЙ ПОЛОВИНІ XVII ст.

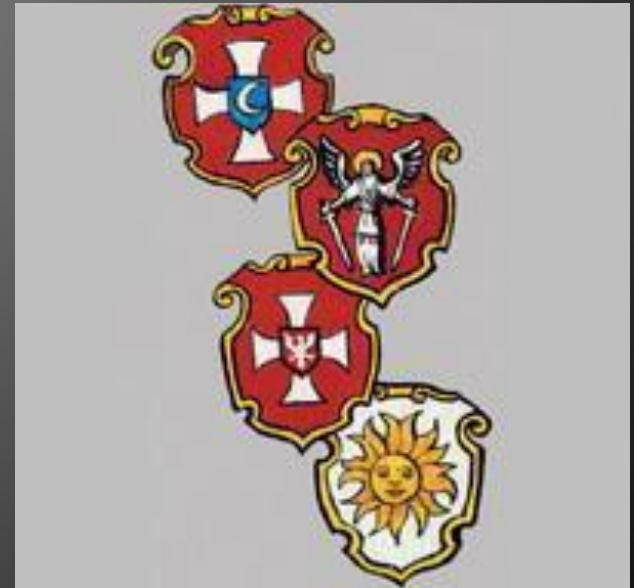


1. До складу якої держави входило більшість українських земель на початку XVII ст.?

2. Назвіть і покажіть на карті воєводства, які були утворені на українських землях після їх входження до складу Речі Посполитої.

3. Яку політику проводила Річ Посполита щодо українців?

4. Назвіть основні ознаки економічного розвитку українських земель у другій половині XVI ст.





**Домінуючі позиції в економіці посідали українські й польські магнати. Вони відбирали у селян земельні наділи, позбавляли їх особистої свободи й примушували виконувати кілька днів на тиждень панщину**



ГРАДЪ ЛУТѢРИНЪ.



ГРАДЪ ПЕРЕЯСЛАВЪ.



ГРАДЪ ГАЛѢХОВЪ.



ГРАДЪ ЧЕРНІГОВЪ.

**Зростали міста. Тільки у Київському і Брацлавському воєводствах до середини XVII ст. їх налічувалося понад 300**



Багато міст мали привілеї на магдебурзьке право, що давало змогу їхнім мешканцям користуватися пільгами у сфері ремесла, промислів і торгівлі. Водночас православні міщани західноукраїнських міст зазнавали тяжких національно-релігійних та економічних утисків



**Економіка України втягувалася в товарно-грошові відносини, тобто у виробництво продукції сільського господарства, промислів, а також ремісничих виробів для продажу на ринку за гроші**



У результаті воєн між  
Польщею і  
Московським  
царством у 1617–1618  
і 1632–1634 рр.

у 1635 р. утворилося  
Чернігівське  
воєводство



**За станом на 1629 р. у  
руках 37 волинських  
магнатів  
зосереджувалося 3/4  
усіх селянських  
господарств**

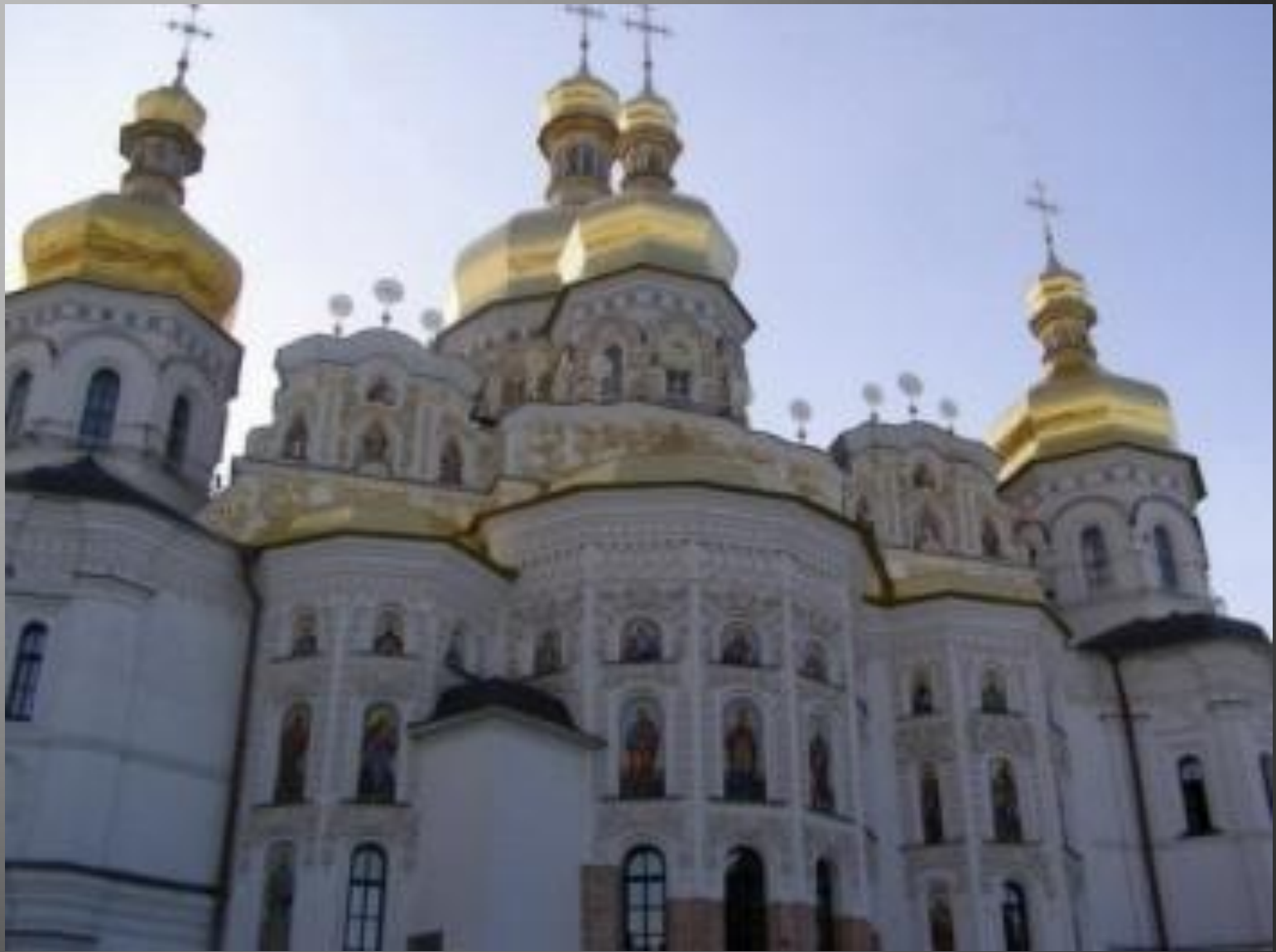




Наймогутнішим феодалом на Волині був князь Василь-Костянтин Острозький. На початку XVII ст. йому належали 59 міст, містечок і замків 857 сіл, 111 фільварків. Князь був власником земель у Київському, Руському, Подільському воєводствах. Його річний прибуток сягав 1 млн злотих



**Великими землевласниками були католицька та уніатська церкви. На початку XVII ст. уніатській церкві на Волині належало близько 2,1 тис. селянських дворів**



**Найбільшим церковним землевласником на  
Україні був Києво-Печерський монастир**

## Шляхи зростання магнатських землеволодінь

За рахунок  
успадкування

За рахунок  
купівлі  
маєтків  
або земель

За рахунок  
захоплення  
маєтків  
і земель

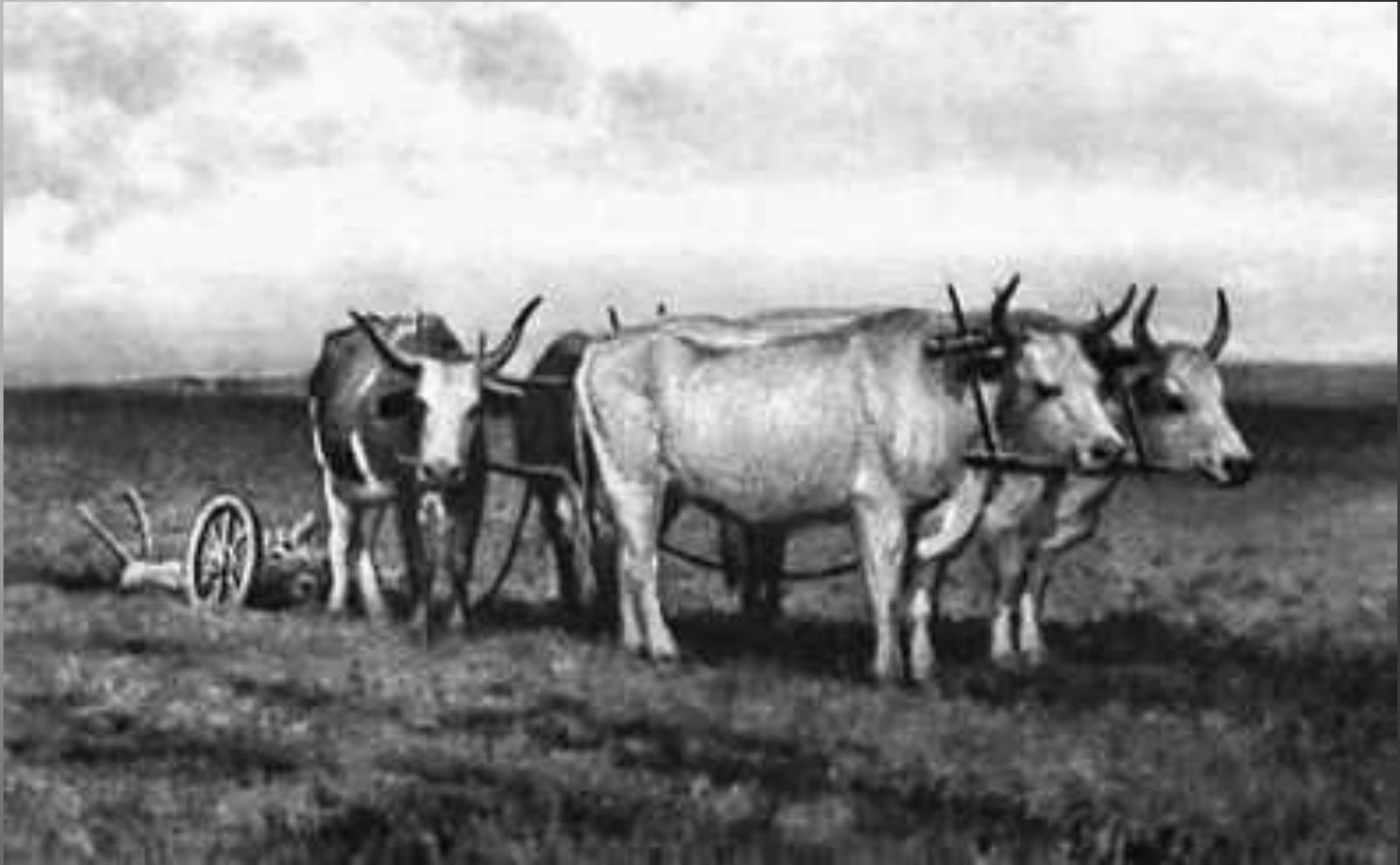
За рахунок  
захоплення  
окраїнних  
територій

За рахунок  
дарувань  
з боку королів  
і великих князів

Права магнатів на придбані або загарбані землі затверджувалися великокнязівськими та королівськими грамотами. Із кінця XVI ст. сейми дозволили королю роздавати на «вічність» особам зі шляхетського стану «пустині» в Придніпров'ї, причому не тільки незаймані, а й заселені селянами та козаками землі



**Розвиток внутрішнього та зовнішнього ринку спонукав польських феодалів до перетворення своїх маєтностей на фільварки, тобто до запровадження власного господарства**



**Примусово запроваджувалася трипільна система землеробства: кожному селянському двору виділялася волока, розмежована на три смуги**



**Селянин  
прикріплювався до  
наділу. Якщо він  
тікав, то його наділ  
передавався іншій  
особі**

# НАСЛІДКИ ЗАПРОВАДЖЕННЯ «ВОЛОЧНОЇ ПОМІРИ» ТА ФІЛЬВАРКОВОЇ СИСТЕМИ

Зростання панщини з одночасним зростанням натуральної та грошової ренти

Руйнувалася, хоча й не повністю, сільська громада та пов'язана з нею община форма селянського землекористування

Зміцнювалася феодална залежність селян

Урізалися селянські землі, пасовища, луки, що перебували в спільному користуванні



**Зростали повинності, які тепер відбували окремі селянські двори («дими»), тобто кожна окрема селянська сім'я**

**Все господарство селянина підпорядковувалося інтересам фільварку**

**Посилювалося майнове розшарування селянства, бо зростала кількість малоземельних, які вже не могли забезпечити своє існування з наділів**

**Погіршення становища українського селянства**

**Поява «робітних людей», праця яких використовувалася на численних панських промислових закладах, розташованих у фільварках**

**«ставщина»**

**«очкове»**

**«рогове»**

**РІЗНОМАНІТНІ  
ПОБОРИ  
СЕЛЯНСТВА**

**«подимне»**

**«стадія»**

**«сухомельщина»**

Поява на землях  
феодалів не  
цехових  
ремісників —  
«партачів»

Всеволоддя  
магнатів і  
шляхти

**Процеси, які  
заважали розвитку  
міст**

Панування  
феодално-  
кріпосницьких  
відносин.

Великі побори та  
повинності  
городян на  
користь держави



**Незважаючи на перешкодиміське цехове ремесло  
невпинно розвивалося**

# НАЙБІЛЬШИМИ РЕМІСНИЧИМИ ЦЕНТРАМИ БУЛИ

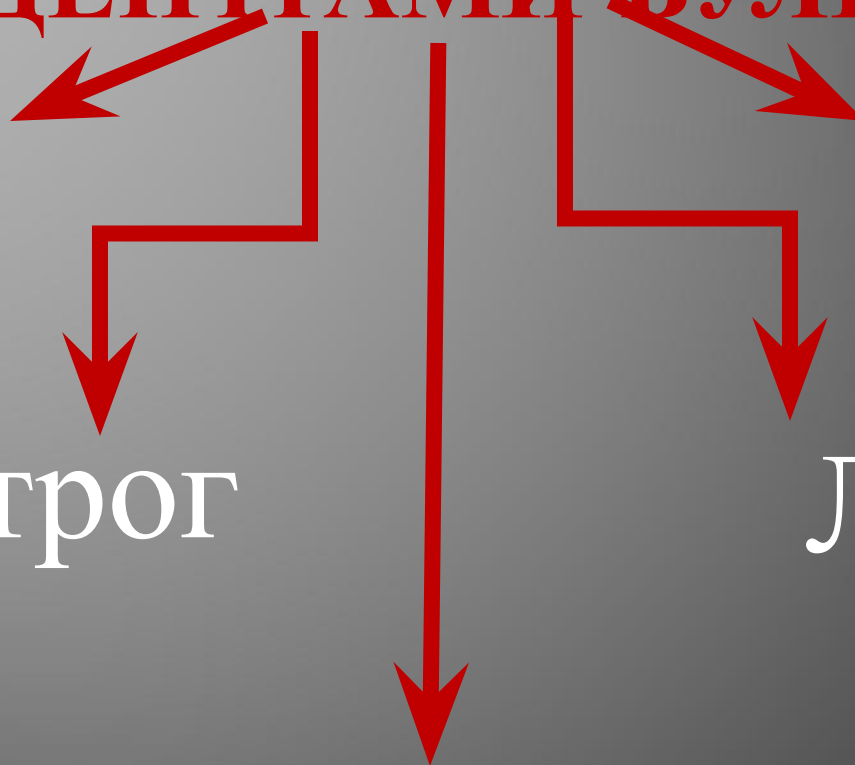
Київ

Львів

Острог

Луцьк

Кам'янець





**Міщанство Речі Посполитої зазнавало також  
феодального гніту. Воно платило чинш , церковну  
десятину тощо. Значними були натуральні  
повинності**



**Як і раніше, у внутрішній торгівлі значну роль відігравали місцеві торги та ярмарки**

# **Основні ознаки соціально-економічного розвитку українських земель у першій половині XVII ст.**

**Зростання магнатського землеволодіння**

**Розвиток фільваркового виробництва**

**Освоєння нових земель**

**Зростання міст**

**Розширення зовнішньої та внутрішньої торгівлі**

**Посилення процесу закріпачення селянства**

**Посилення феодално-кріпосницької експлуатації населення**

**Погіршення становища селянства та міщанства**