



Индивидуальный проект по теме:
«Психология лжи. Необходим ли навык распознавания лжи в
современном мире?»



Выполнила:
Ученица 10 класса
Дорохова Вероника



Цель:

Выделить значимые показатели для распознавания лжи

Задачи:

- ❖ Изучить информационные источники о психологии лжи
- ❖ Проанализировать и отобрать материал для анкетирования
- ❖ Провести опрос на тему лжи среди сверстников
- ❖ Составить памятку, помогающую распознавать ложь человека

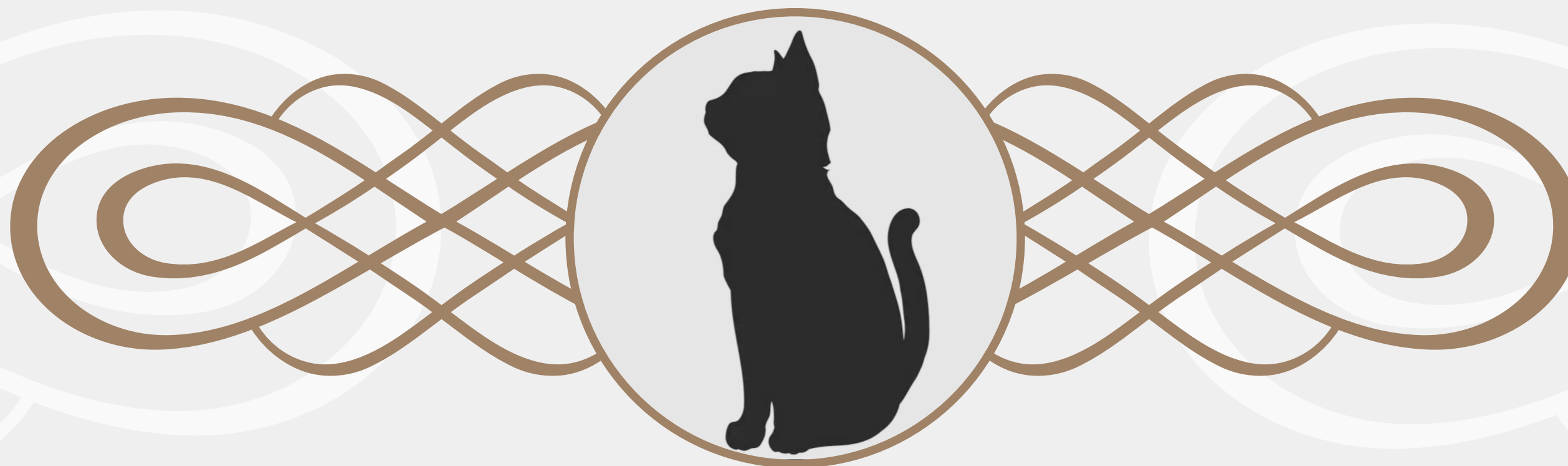
Методы исследования: анализ источников, анкетирование

Объект исследования: общение человека

Предмет исследования: значимые показатели для распознавания лжи



Актуальность



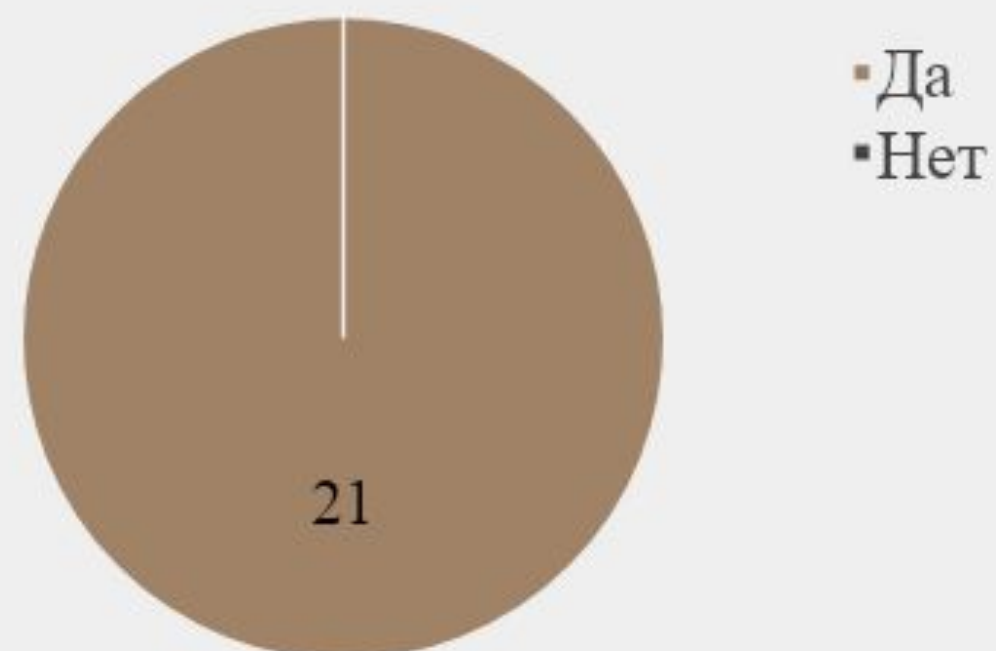
Причины. Почему люди лгут?

- ❖ Авторитарные родители
- ❖ Влияние на окружающих
- ❖ Низкая самооценка
- ❖ Синдром Мюнхгаузена
- ❖ Патологическая и компульсивная ложь

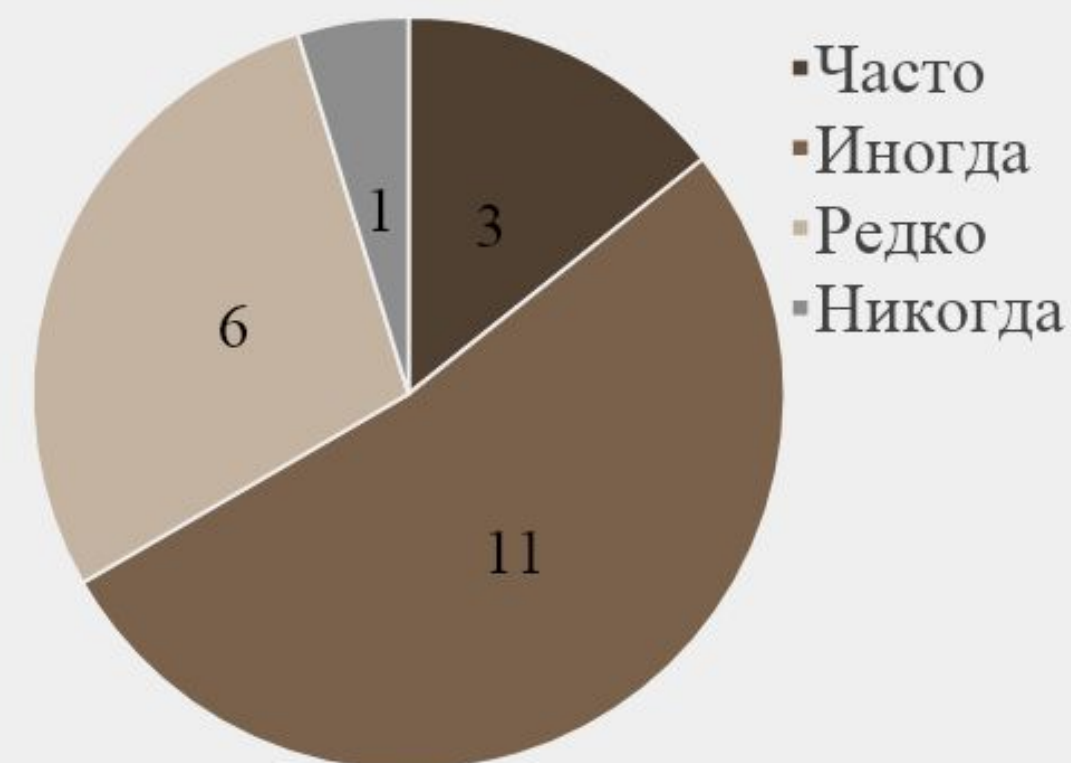


Анкетирование

Подвергались ли вы обману хоть раз в жизни?



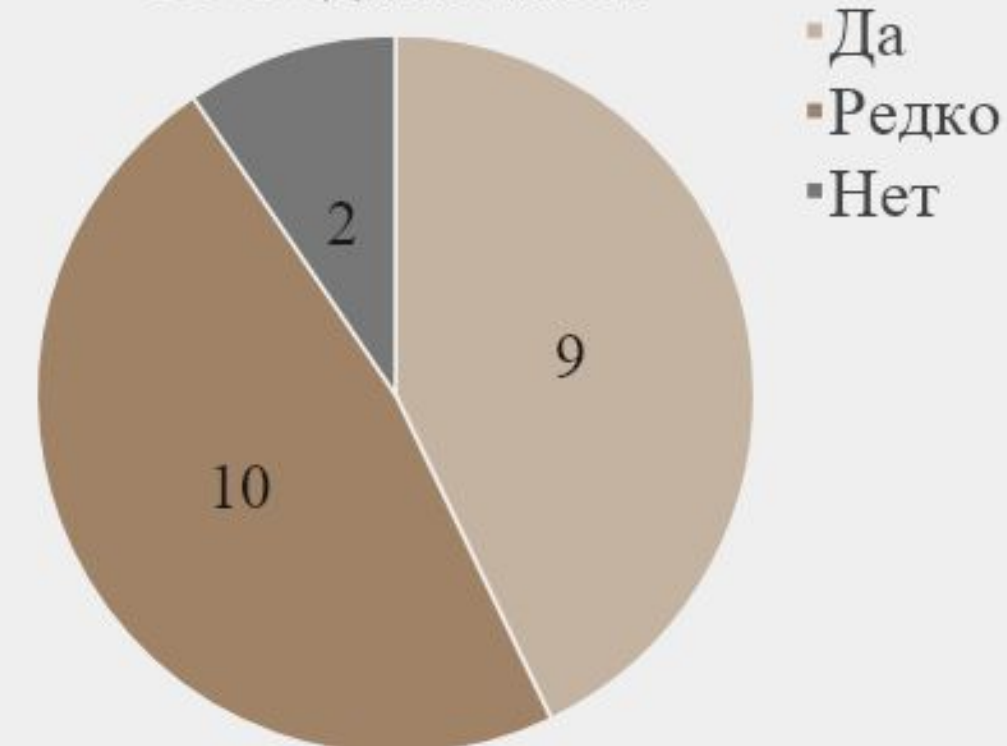
Как часто вы лжете кому-то?



Как вы думаете, почему люди лгут?



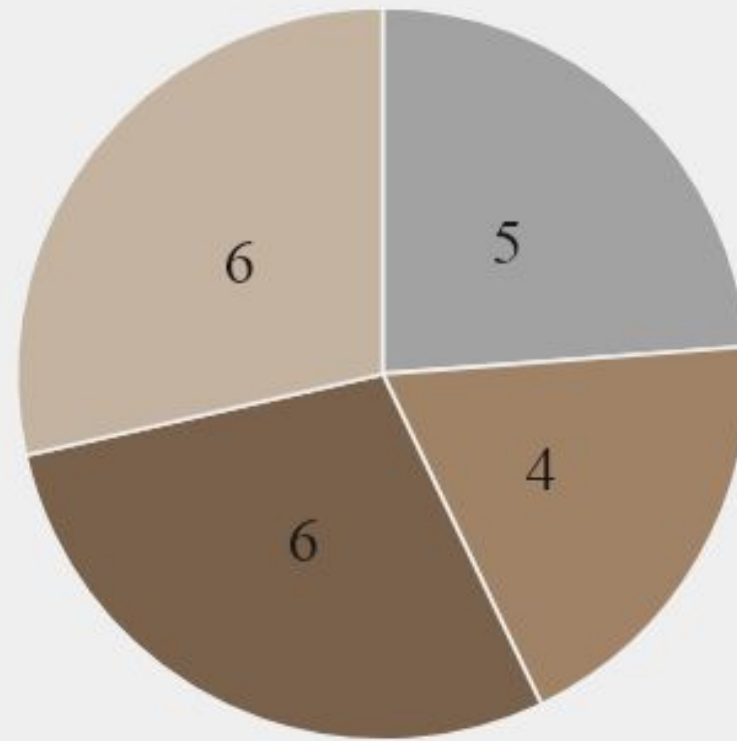
Можете ли вы определить, когда собеседник лжет?



Анкетирование

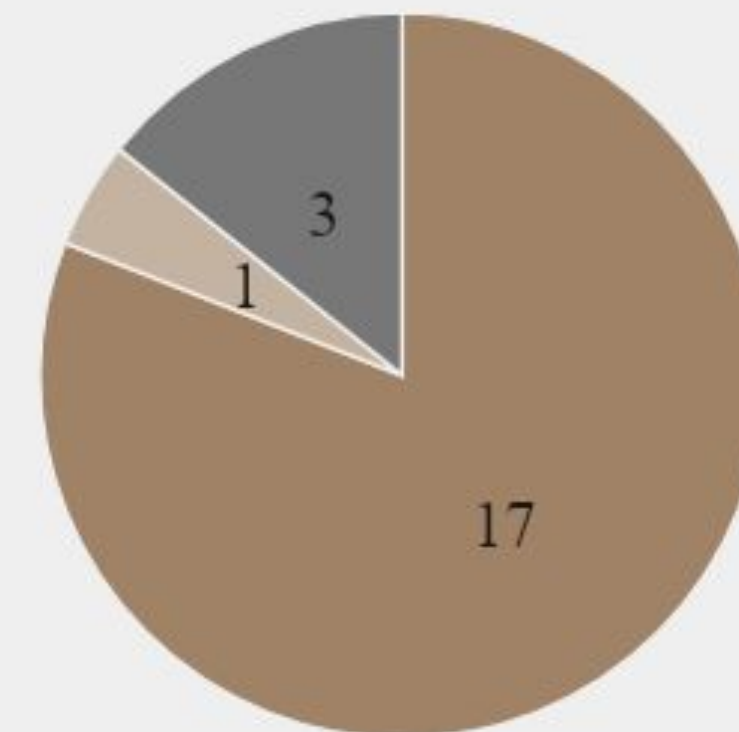
Что вы испытываете, когда узнаете, что собеседник вам солгал?

- Обиду
- Злость
- Разочаровываюсь в собеседнике
- Мне все равно



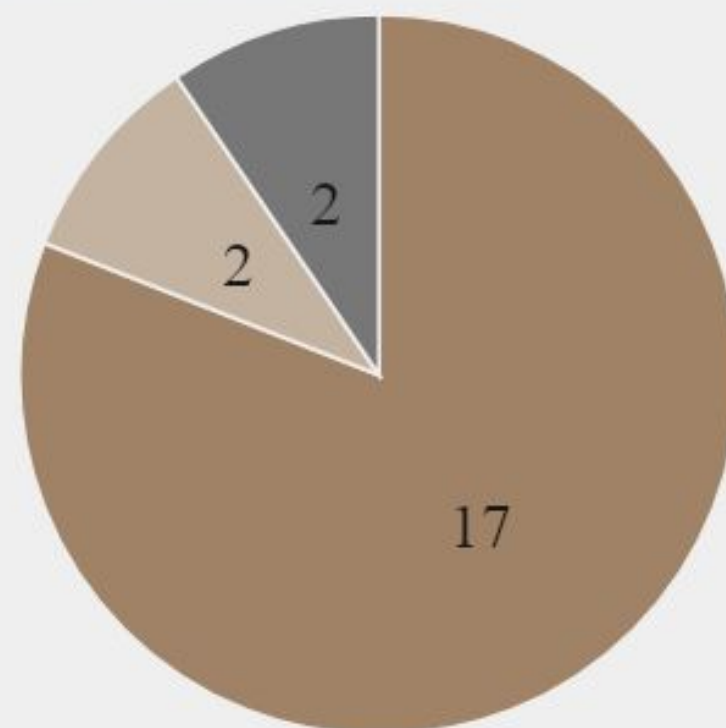
Необходим ли навык распознавания лжи в современном мире?

- Да
- Нет
- Затрудняюсь ответить



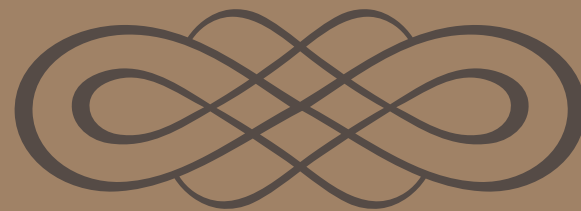
Хотели бы вы иметь навык распознавания лжи?

- Да
- Нет
- Затрудняюсь ответить





Как распознать ложь



При анализе человека на наличие лжи следует обратить внимание:

- ❖ Мимика
- ❖ Пластика
- ❖ Глаза и зрачки
- ❖ Речь
- ❖ Физиология

Мимика



- ❖ Легкое подергивание век;
- ❖ Изменение цвета лица: темнеет, бледнеет, краснеет;
- ❖ Микронапряжение лицевых мышц;
- ❖ Неуместная улыбка;
- ❖ Подрагивание губ.

Глаза и зрачки



- ❖ Частое моргание;
- ❖ Отведение взгляда влево, а затем вниз;
- ❖ Когда человек говорит неправду, зрачки расширяются либо сужаются. Это реакция организма на волнение. Если он понимает, что ему не верят и вот-вот разоблачат, зрачки округляются;
- ❖ Статистика, говорит, что женщины при обмане смотрят часто вверх, а мужчины, наоборот, – вниз.

Речь



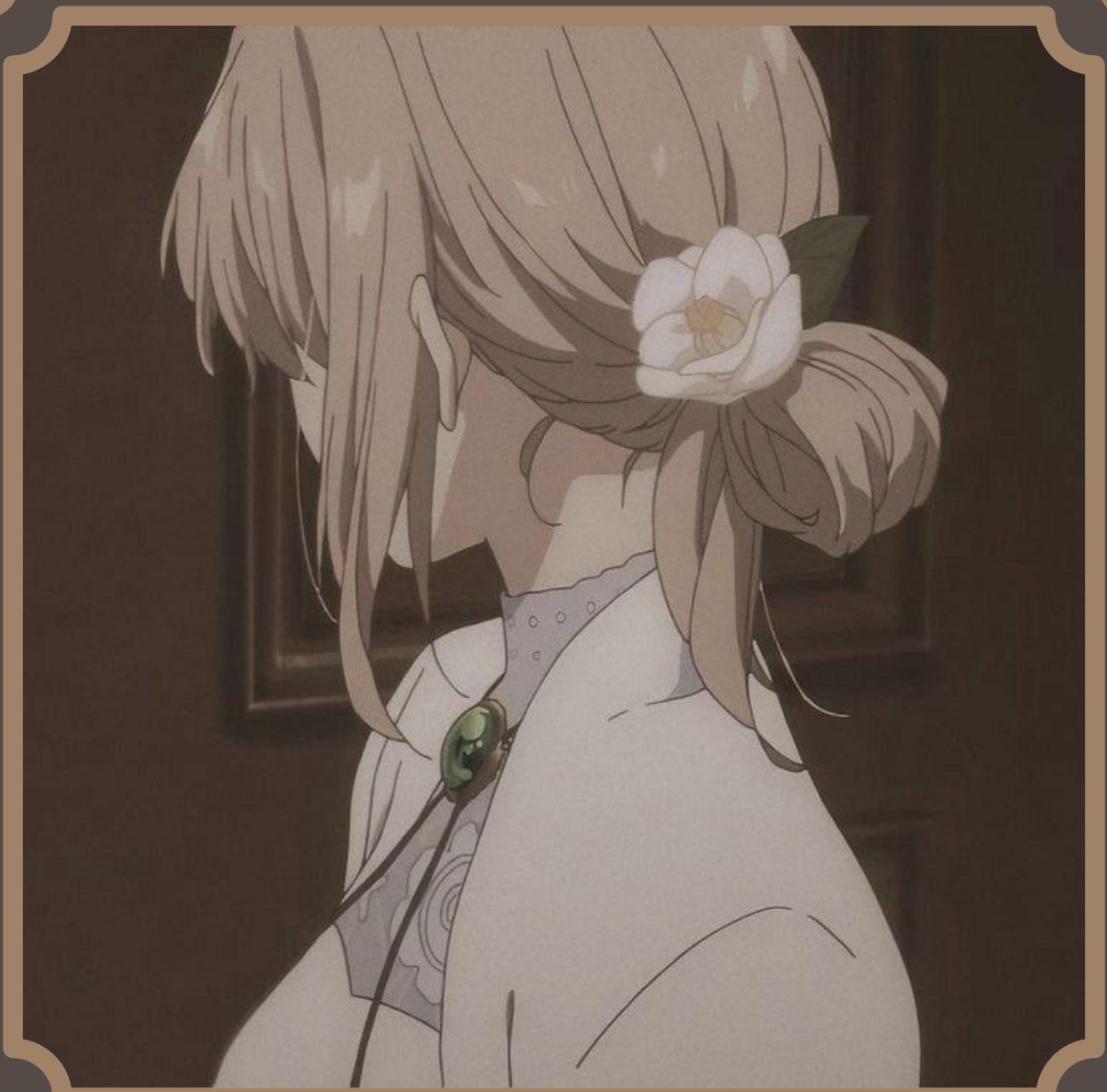
- ❖ Оговорки;
- ❖ Тирады;
- ❖ Потирание рук;
- ❖ Неосторожные высказывания;
- ❖ Изменение тональности голоса;
- ❖ Игра с настоящим и прошедшим временем;
- ❖ Ответы на вопрос вопросами;
- ❖ Недостаток самореференции.

Физиология



- ❖ Обильное потоотделение;
- ❖ Суевливое поведение;
- ❖ Неспособность усидеть на месте;
- ❖ Необычная поза;
- ❖ Учащенное дыхание;
- ❖ Скрещенные руки
- ❖ Частое сглатывание слюны;
- ❖ Полуоборот;
- ❖ При ответе “да” противоположные махи головой и наоборот.

Эмоции



- ❖ Паника;
- ❖ Страх;
- ❖ Гнев;
- ❖ Волнение;
- ❖ Нервозность.



Спасибо за внимание!

