

СИСТЕМЫ И СПОСОБЫ ИДЕНТИФИКАЦИИ С/Х ЖИВОТНЫХ И СВИНЕЙ



Разработка способов и организация идентификации животных - важное мероприятие, которое возникло практически с момента появления животноводства и на этапе зарождения сводилось к способам распознавания: «свой - чужой».

Далее, с развитием животноводства, появилась потребность привязки к метке большего количества информации, чем просто примитивная принадлежность, что, в свою очередь, потребовало от идентификатора не только уникальности, невозможности дублирования или подделки, но и определенной технологичности в использовании.

Мечение сельскохозяйственных животных - закрепление условного обозначения за животным, позволяющее проводить учёт поголовья, отличать одну особь от другой, устанавливать принадлежность животного к определённому хозяйству.



Повторение одних и тех же номеров у нескольких животных одного вида не допускается. При наличии в хозяйстве животных, ранее занумерованных, номера эти не изменяют, а во избежание повторения исключают из числа порядковых номеров.

Животных, поступивших в хозяйство с инвентарными номерами, которые уже присвоены другим имеющимся в хозяйстве, нумеруют порядковыми номерами, а в инвентарной книге указывают новый инвентарный номер и способ мечения.

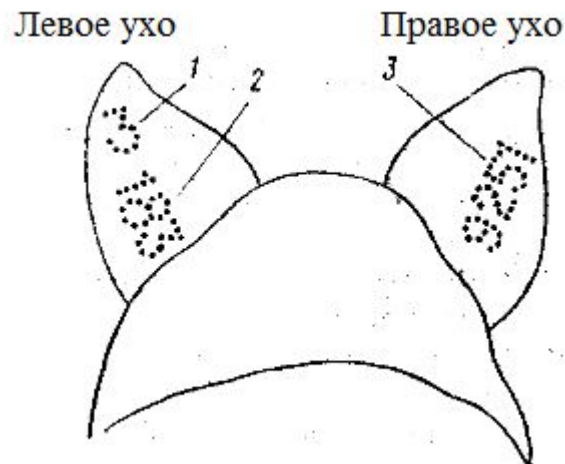
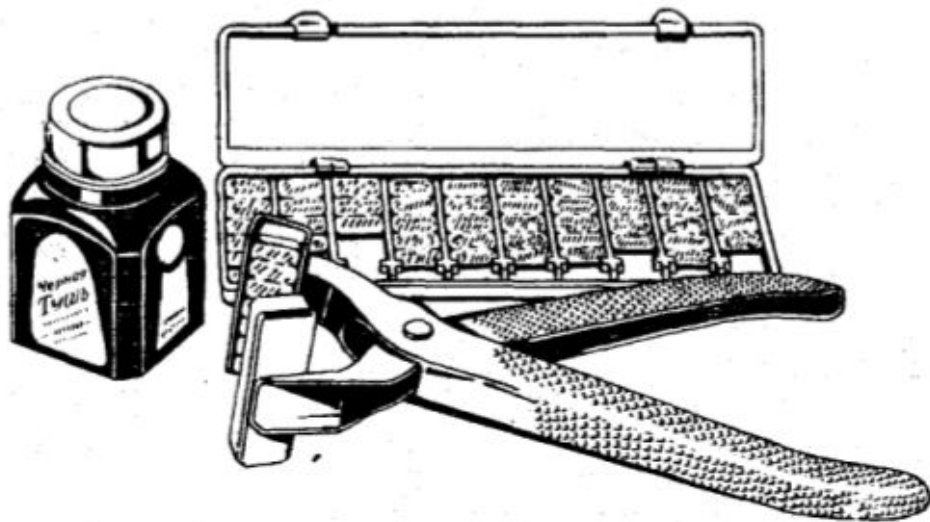
Если в хозяйство поступают животные с инвентарными номерами, которых в хозяйстве нет, их записывают в инвентарную книгу под этими номерами.

В случаях утери металлических меток и невозможности их изготовления на месте животных нумеруют теми же номерами другим способом.

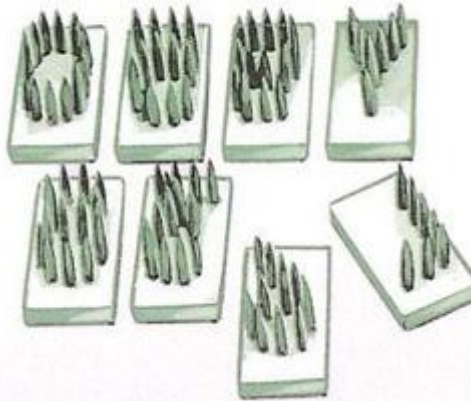
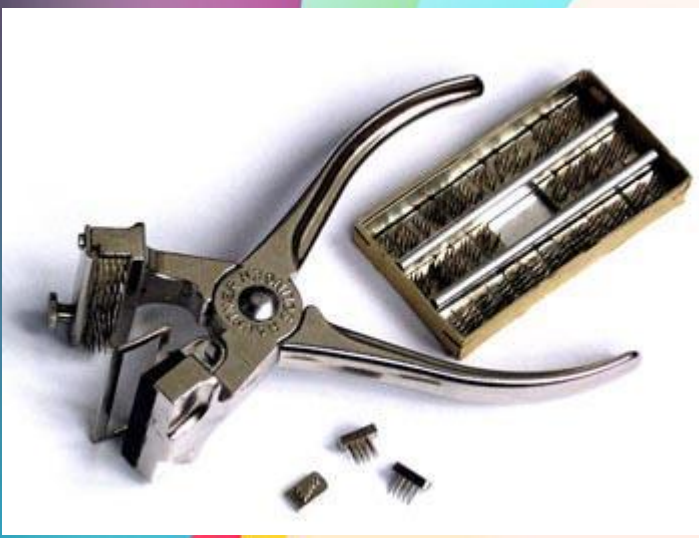
В инвентарной книге отмечают, что номер восстановлен и каким способом производилось мечение.

1. Татуировка на ушах

Делается татуировочными щипцами, которыми прокалывают кожу на внутренней (или внешней — у свиней) стороне уха и втирают в место прокола, под кожу, быстро высыхающую и несмываемую краску (густой спиртовой настоем сажи, индиго и др.) Татуированная метка трудночитаемая часто скрыта за шерстным покровом, со временем размывается и легко перебивается.

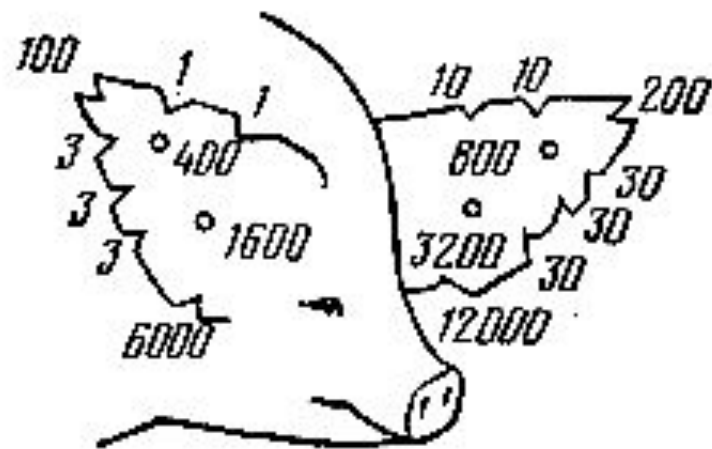
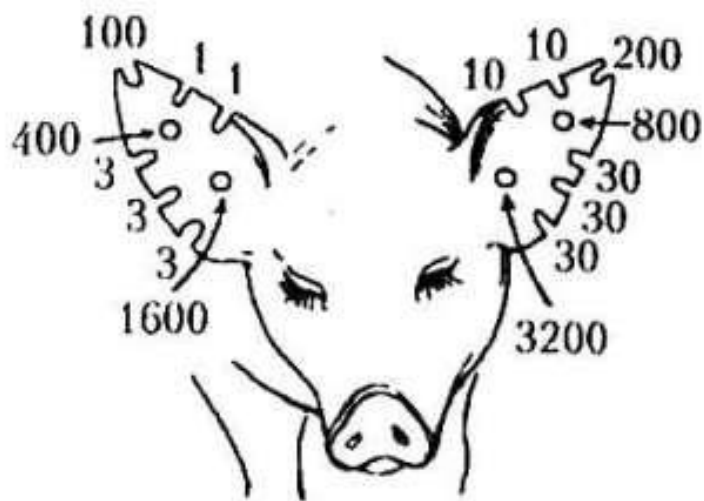


Мечение свиней татуировкой:
1 - внутригнездовой номер;
2 - гнездовой номер;
3 - индивидуальный номер



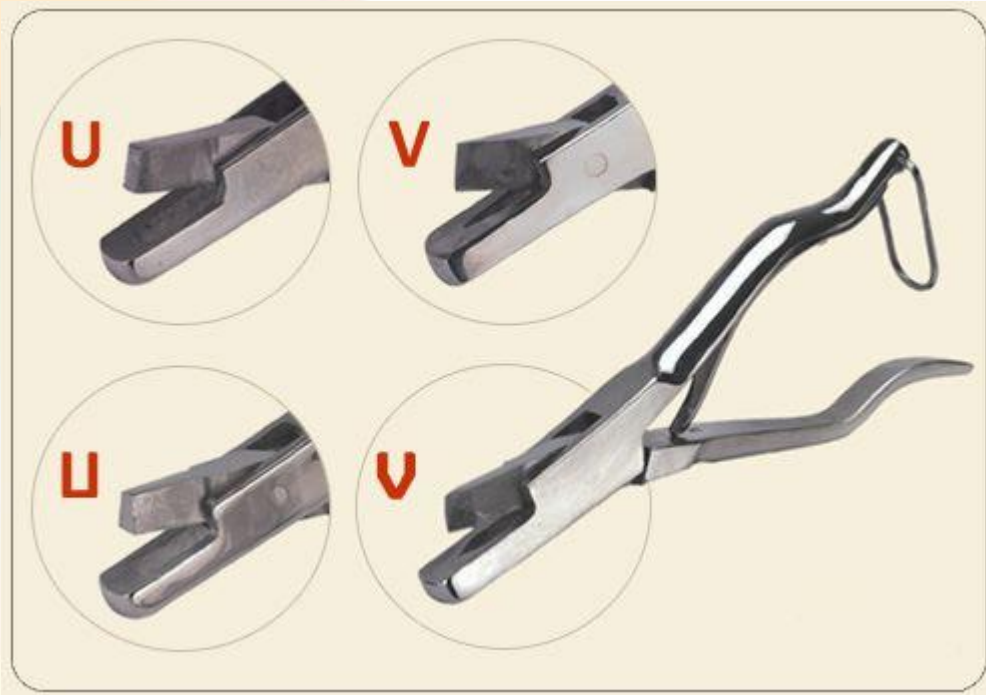
2. Выщипы на ушах

Выщипы на ушах ставят по условной системе — ключу, где каждый выщип означает определённую цифру. Ключи выщипов в различных хозяйствах и в разных странах могут отличаться, что затрудняет чтение номеров, поэтому в племенных документах даются условные обозначения выщипов.



Ключ для мечения животных выщипами

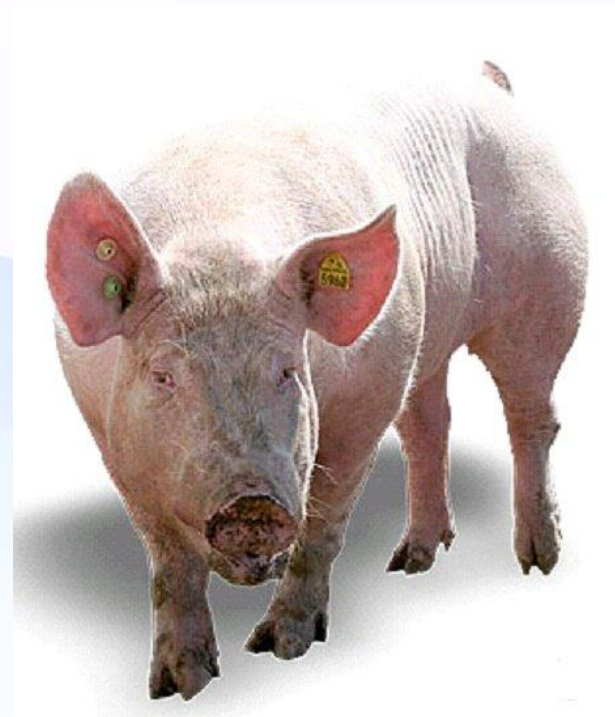
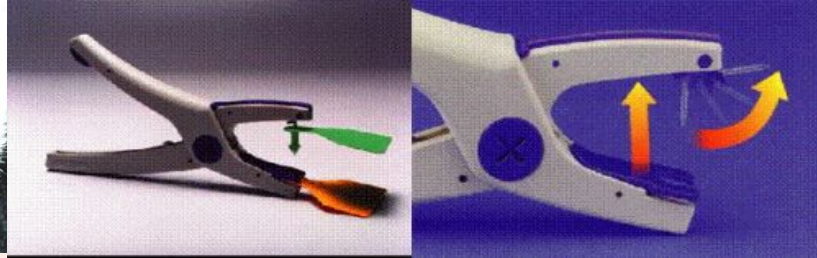
Места <u>выщипов</u>	Условное обозначение выщипами					
	на правом ухе			на левом ухе		
	крупный рогатый скот	свиньи	овцы	крупный рогатый скот	свиньи	овцы
На верхнем крае	1	1	30	10	10	3
На нижнем крае	3	3	10	30	30	1
На конце	100	100	200	200	200	100
Круглый выщип посредине уха	400	400	800	800	800	400
Круглый выщип ближе к кончику уха	1000	-	-	2000	-	-
Круглый выщип ближе к нижнему краю уха	-	1600	-	-	3200	-
На нижнем крае к основанию	-	6000	-	-	12000	-



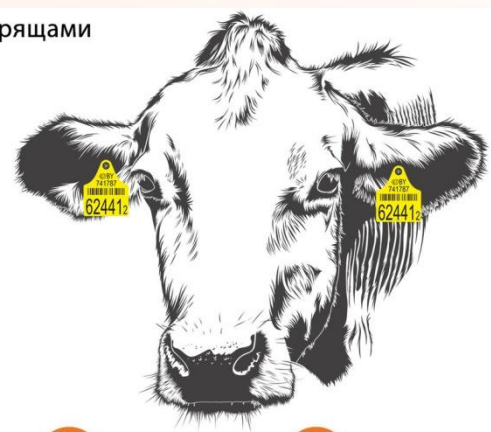
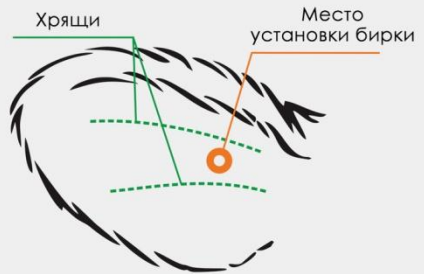
3. Биркование

Биркование — Представляет собой прикрепление к ушам различного цвета и формы металлических или пластмассовых серёжек (бирок, кнопок) с вытисненными на них буквами и цифрами. Бирки достаточно часто теряются и зачастую являются причиной мелких травм у животных.





Бирки устанавливаются между двумя хрящами в первой трети уха от головы



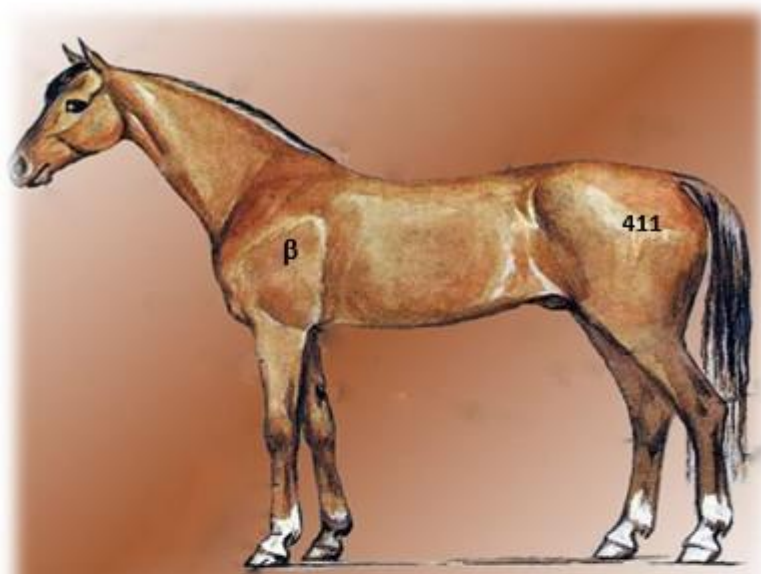
⚠ Установка бирок производится только поставляемым одновременно с ними аппликатором.



4. Таврение горячее

Таврение (клеймение) горячее. Представляет собой выжигание раскалённым металлическим клеймом (на крупе, лопатке) или специальным электрическим прибором (на рогах) номера или знака (тавра); холодное таврение - мечение охлажденным (до $-79\text{ }^{\circ}\text{C}$ или до $-196\text{ }^{\circ}\text{C}$) металлическим тавром.





5. Таврение холодное

Мечение холодом - мечение охлажденным до $196\text{ }^{\circ}\text{C}$ (жидкий азот) металлическим тавром.

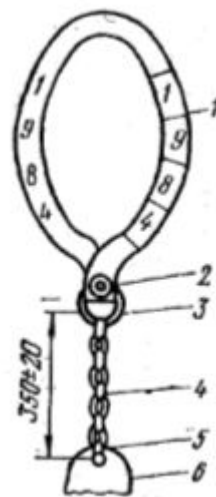
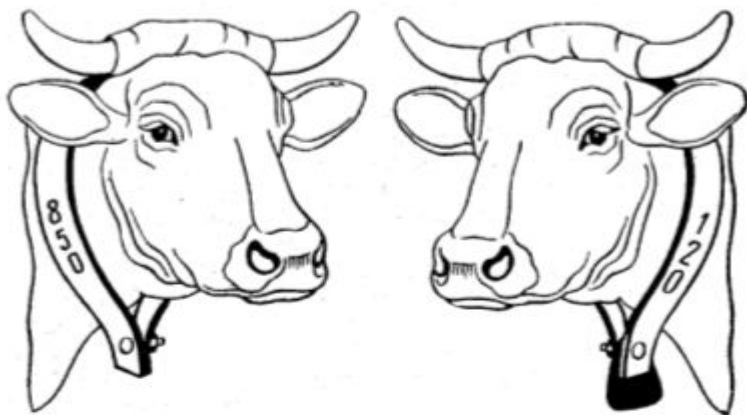


7. Мечение при помощи ошейников.

Получило широкое распространение для мечения крупного рогатого скота. Уже в 16-18-месячном возрасте рекомендуется надевать ошейники ремонтным телкам.

После перевода нетелей на молочный комплекс ошейники заменяют на новые, большего размера.

Ошейник выполнен из кордорезины, на котором прикреплены пластмассовые пластинки разных цветов, крепится внизу ошейника болтом, соединяющим его свободные концы, и зажимается гайкой с «барашком»



Ошейник для автоматической привязи, фиксации и маркировки животных:

- 1 - ошейник с индивидуальным номером;
- 2 - болт, шайба и гайка;
- 3 - соединительное кольцо;
- 4 - металлическая цепь подвески;
- 5 - крючок и шайба, удерживающие резиновый грузик на подвеске;
- 6 - резиновый грузик.

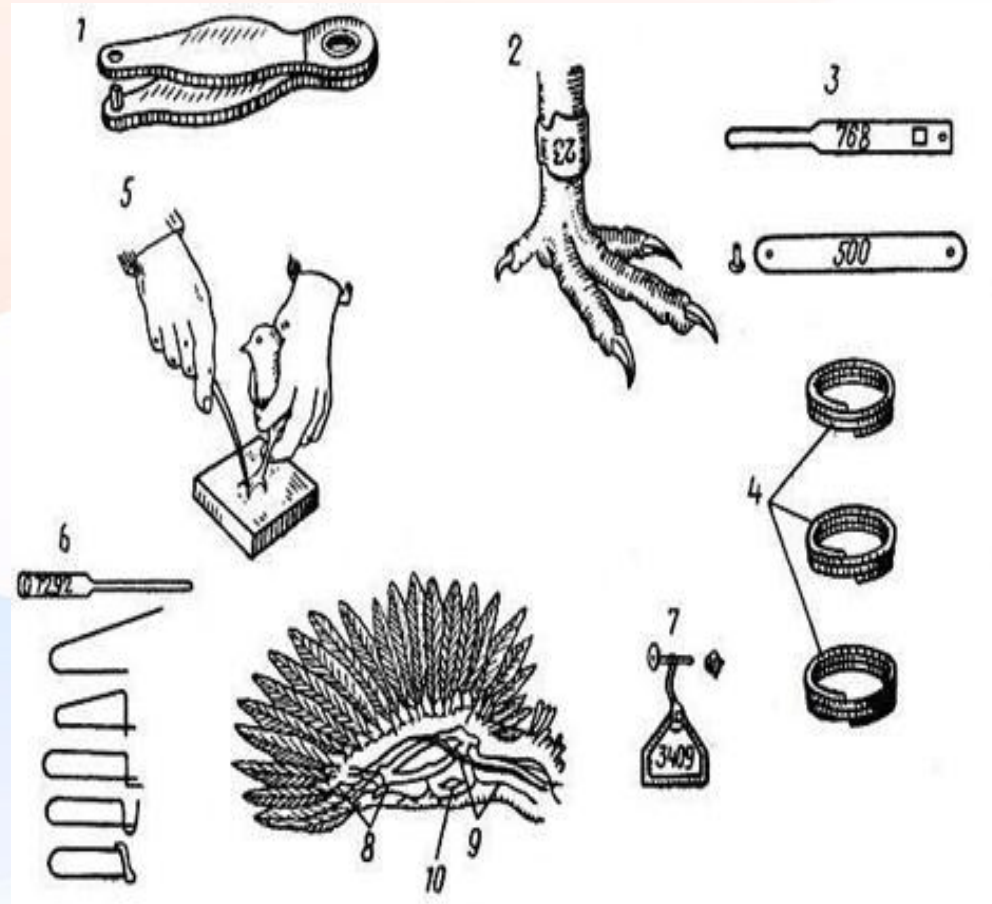


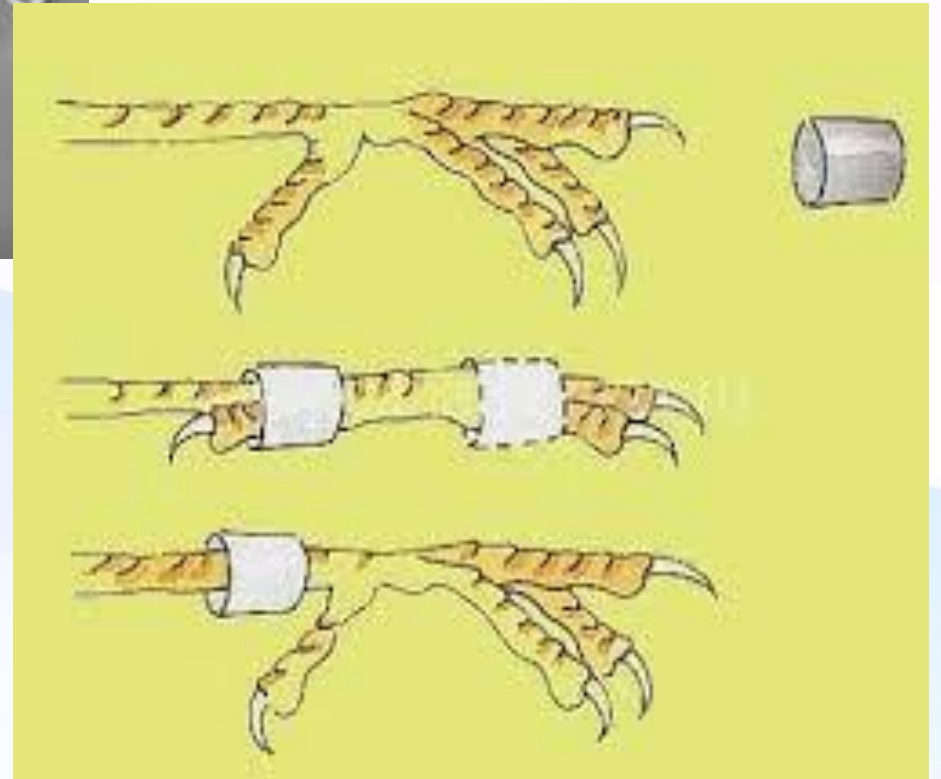
8. Кольцевание, крылометки

Для мечения птицы применяют крыловые метки - узкие, тонкие алюминиевые пластинки с номером и заостренным концом.

Кожу растянутого крыла прокалывают между пястью, лучевой и локтевой костями против сустава, не задевая кровеносных сосудов.

Так обычно метят молодняк после вывода, метка остается в крыле птицы на всю жизнь и служит индивидуальным номером. Используется также мечение птицы ножными кольцами







9. Мечение краской

Производится для
кратковременного мечения
животных





10. Чипирование

это метод автоматической идентификации объектов, в котором посредством радиосигналов считываются или записываются данные, содержащие как идентификационную, так и пользовательскую информацию, хранящуюся в RFID-метках.

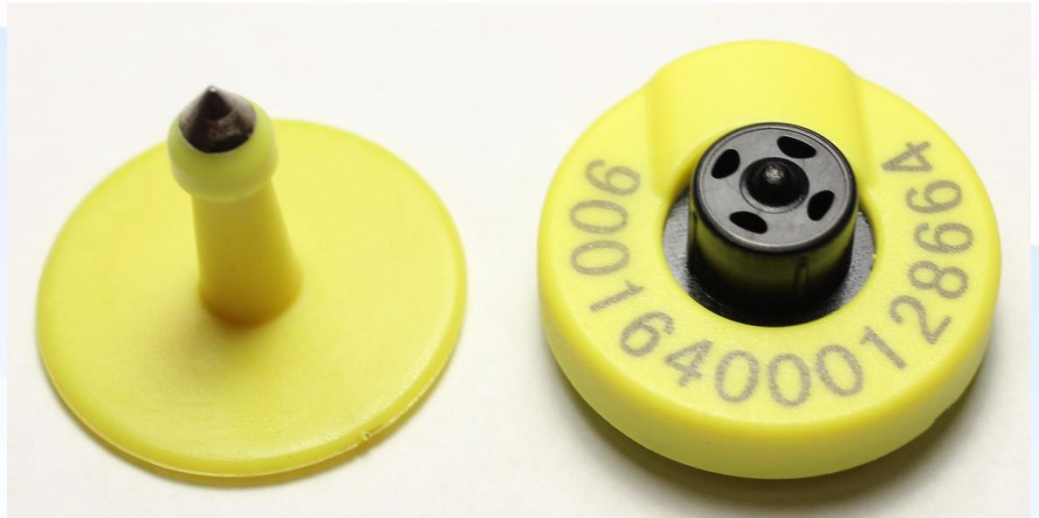
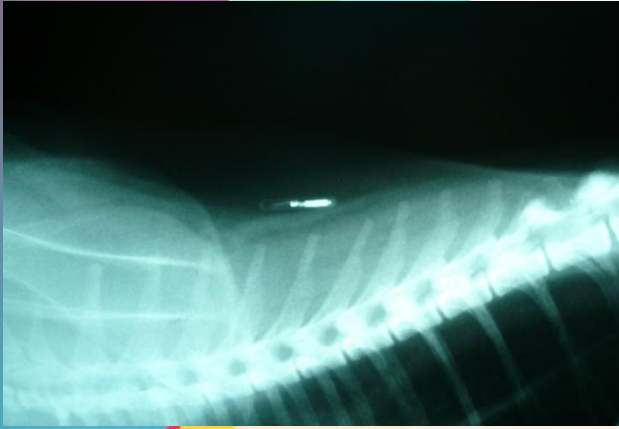
В результате многолетних исследований и практических наработок были выработаны единые правила, касающиеся мест имплантации микрочипов различным видам животных:

- *Собаки и кошки* — подкожно между лопаток (по средней линии в районе холки)
- *Лошади* — с левой стороны шеи в вейную связку



Выбор места имплантации





Преимущества микрочипирования

- практически безболезненная процедура установки; точная идентификация;
- сохранение на протяжении всей жизни животного; международный стандарт.

Недостатки микрочипирования

- отсутствие единства в регистрации животных: существует множество различных форм учёта в разных отраслях животноводства;
- отсутствие возможности отследить движение туши мяса от убоя животного до реализации её потребителю;
- отсутствие алгоритма процесса чипирования, контроля за ним и последующей регистрации (каковы полномочия специалистов ветеринарной и зоотехнической служб);
- отсутствие единых норм затрат времени на чипизацию, регистрацию и расценок на эти услуги;

Номера вносят в индивидуальные карточки на животных и инвентарную книгу. Порядок и техника мечения разных видов животных имеют свои особенности.

КРС метят в день рождения. Индивидуальный номер ставят на правом ухе, применяя татуировку, бирки. Клипсы или выщипы. Если молодняк выращивают в спецхозах, на бирке или при татуировке, кроме того, ставят шифр (букву или номер) хозяйства-поставщика.

В 6-месячном возрасте тёлке на левом ухе ставят вторую ушную метку - дублёр (бирку или клипс) с обозначением индивидуального номера и шифра х-ва.

При достижении случного возраста тёлочек метят ошейником из кортовой резины с нанесённым на нём инвентарным номером. На молочных комплексах с доильными установками «ёлочка» - или «карусель» коров дополнительно метят ножным браслетом на задней ноге, на котором дублируют номер ошейника.

Поросят метят не позже третьего дня после опороса. На левом ухе татуировочными щипцами ставят гнездовой номер (по порядку опоросов), начиная каждый год с первого, и порядковый номер животного в гнезде. В возрасте 1-2 месяцев племенным свиньям на правом ухе ставят заводской номер.

Ягнят тонкорунных, мясо -шерстных и др. пород с белой кожей метят татуировкой на ушах индивидуальным номером. Овец с темнопигментированной кожей метят металлическими или пластмассовыми бирками.

С.-х. птицу метят кольцами: глухими, которые надевают на ногу молодняка через сложенные в вытянутом положении пальцы; застёгивающимися, которые обертывают вокруг плюсны и зажимают; цветными пластмассовыми, представляющими собой упругую спираль в 2-3 завитка (гл. обр. для группового мечения птицы); крыловыми, или крылометками (для мечения молодняка).

Производственный и племенной учет

С ПОМОЩЬЮ МЕЧЕНИЯ ведется УЧЕТ по специальным формам, установленным Министерством сельского хозяйства РФ и Центральным статистическим управлением.

- **Племенной учет.**

- **Первичный производственный учет:**

- Учет поголовья.

- Учет кормов.

- Учет продукции

Задание 1: Нарисовать уши свиньи и сделать (нарисовать) выщипы следующих номеров-2345,9458,3456,7456,1258,1975,8754,7345.

Мечение выщипами производят специальными щипцами по ключу, где каждому выщипу соответствует определенная цифра.

Выщипы на правом ухе обозначают: на кончике – 100, на верхнем крае – 1, на нижнем крае – 3, круглое отверстие в середине – 400,; на левом ухе соответственно 200,10,30,800.

Пример.

