



Эпоха Возрождения

Эпоха Возрождения



ЭПОХА ВОЗРОЖДЕНИЯ –

Это период в истории стран Западной Европы, ставший переходным от Средневековья к Новому времени, который охватывает три столетия – XIV-XVI в.в



Гуманизм и Возрождение в Италии

«Каждый человек – сын своих дел»


Сааведра Мигель де Сервантес





Основные черты культуры Возрождения (Ренессанса)

- возрождение античного миропонимания и ценностей (антропоцентризм);
- обожествление природы (пантеизм) и вместе с ней самого человека (человек может стать «вторым Богом»), гуманизм (признание человека высшей ценностью общественного развития, творцом культуры);
- возрастающая роль научного знания, изменение средневековой христианской традиции.
- антисхоластическая направленность взглядов и сочинений мыслителей этого времени.

- 
- ▶ **Возрождение или Ренессанс (Ринашименто)**, – одна из самых ярких эпох в развитии европейской культуры с середины XIV по первое десятилетие XVII в. Это эпоха крупных перемен в истории народов Европы. Она характеризуется:
 - ▶ - кризисом феодализма;
 - ▶ - зарождением капитализма;
 - ▶ - формированием новых сословий: буржуазия и наемные работники;
 - ▶ - созданием крупных национальных государств и формированием наций.
 - ▶ - эпоха великих географических открытий, когда расширялись границы мира. Изменялся духовный облик человека, человек приобретал черты, помогающие ему освоиться в новом мире. Изобретение книгопечатания помогло духовной революции. Происходит развитие науки и техники.

О жизни и поведении людей в эпоху Возрождения

Город являлся сценой. В глаза бросались детали, поражающие своей изменчивостью: эксцентричные фасоны и пестрота костюмов, бесчисленные товары, — все это придавало ренессансному городу яркость, отсутствующую в однообразной монотонности современных городов.

Браки продолжали заключать по расчету, потому что ни одно разумное семейство не могло позволить подвергать ценные земли и собственность угрозе случайного союза.

Дни постов соблюдались строго и поддерживались силой закона, а вот праздничные понимались буквально.

Главным источником тепла был открытый огонь, на нем же стряпали.

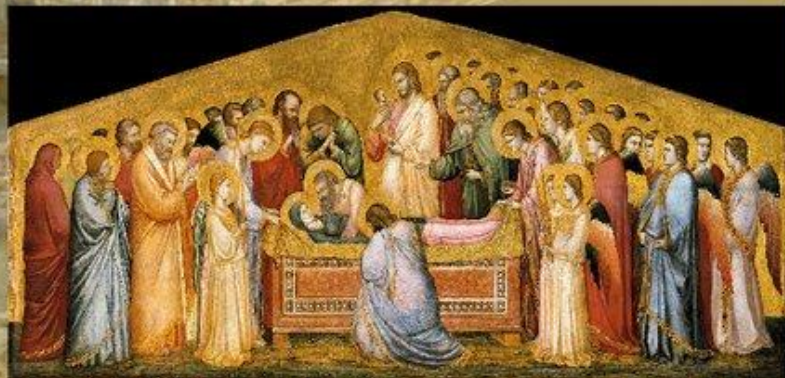
Ночью город погружался в полную тишину и мрак. Мудрый человек старался не выходить поздно на улицу и с наступлением темноты.





Периоды эпохи

- Проторенессанс (2-я половина XIII века — XIV век)
- Раннее Возрождение (начало XV — конец XV века)
- Высокое Возрождение (конец XV — первые 20 лет XVI века)
- Позднее Возрождение (середина XVI — 90-е годы XVI века)



Проторенессанс (2-я половина XIII века — XIV век)



Для этого периода характерно появление тенденций к чувственному, наглядному отражению реальности.

Сюжет картины: момент осуществления предательства Иуды. По Библии, один из учеников Христа, его апостол, предал его за тридцать серебряных монет. Для того, чтобы стражи смогли схватить Иисуса, Иуда должен был выделить его из толпы сторонников, подойдя к нему после вечери и поцеловав Учителя.

Поцелуй Иуды, 1306 г, Джотто ди Бондоне

Раннее Возрождение (начало XV — конец XV века)



Раннее Возрождение характеризуется возникновением и подъемом различных территориальных художественных школ, их активным взаимодействием и борьбой. В культуре того периода формируется культ красоты, прежде всего красоты человека. Живопись становится ведущим видом искусства, и художники стремятся изобразить прекрасных, совершенных людей.

Давид - первое изображение свободно стоящей обнаженной фигуры со времён античности, Донателло, 1430-40 гг.

Высокое Возрождение (конец XV — первые 20 лет XVI века)



“Любовь небесная и Любовь земная”,
Тициан, 1514 год


Позднее Возрождение (середина XVI века — 1590-е годы)



«Разорение Рима в 1527 году», Иоганн Лингельбах



Новое направление в итальянской архитектуре при своем возникновении было связано с переработкой античных традиций и ордерной системы применительно к местным строительным материалам и конструкциям. В постройках этого времени вновь подчеркивается плоскость стены, ее материальность; четко ограничивается внутреннее пространство, приобретающее единство. Достигается и соразмерность пропорций опорных и давящих частей, в ритмическом членении здания устанавливается равновесие горизонталей и вертикалей.

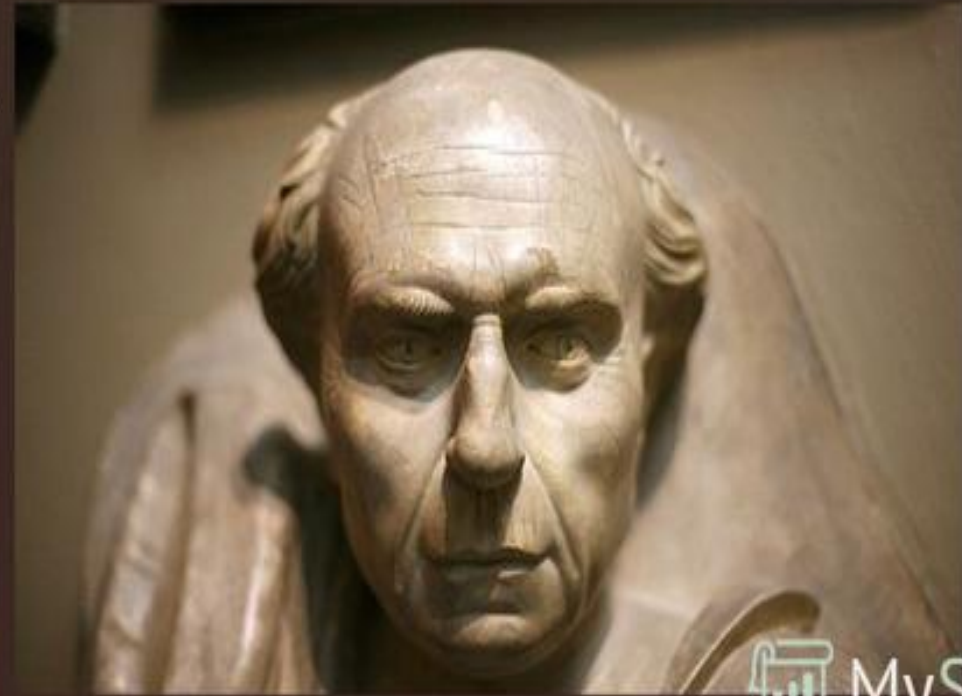


Архитектура раннего возрождения

Наибольший рост архитектуры возрождения пришелся на XV век. Тогда, античность стала активно и повсеместно внедряться в возведение зданий и это время принято называть эпохой раннего возрождения (ранний ренессанс).

Принципы строительства изменились, и даже на этапе планирования зданий работа велась иначе. Если в средние века сооружения явно подстраивались под ландшафт и соседствующие постройки, то во время раннего возрождения архитекторы планировали строго прямоугольные здания с точным соблюдением симметрии. Функциональность уже не имела главенствующей роли, а вот античный характер напротив приобрел первостепенное значение. Общественная недвижимость строилась с множеством декоративных элементов, а частные дома возводили, как правило, в два этажа с обязательным внутренним двором.

Родоначальником ренессансной архитектуры был Филиппо Брунеллески (1377—1446), уроженец Флоренции. Пройдя ученичество в ювелирном цехе, Брунеллески начал свою творческую деятельность как скульптор, приняв участие в конкурсе на создание рельефа для бронзовых дверей флорентийского баптистерия (крещальни). Разносторонне одаренный человек, сочетавший интерес к искусству с познаниями инженера, умом изобретателя, математика, он вскоре целиком отдается зодчеству.

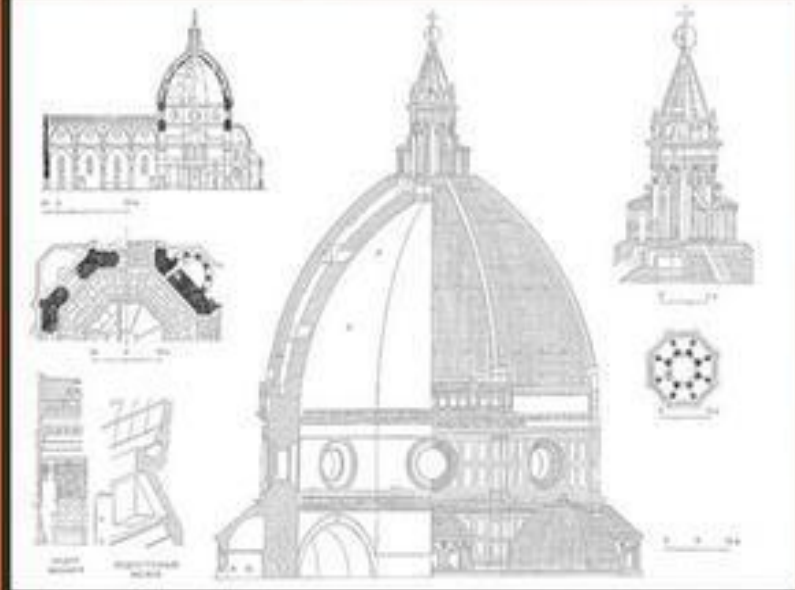




Его первой крупной работой был грандиозный восьмигранный купол (1420—1436) возведенный над построенным еще в 14 веке собором Санта-Мария-дель-Фьоре. Вытянутый вверх купол диаметром у основания 42 м перекрывает алтарную часть массивной базилики. Его мощный, четкий силуэт и теперь царит над городом, прекрасно воспринимаемая с далекого расстояния. Применив новые конструкции, каркасную систему, Брунеллески сумел обойтись без лесов, соорудив пустотелый купол с двумя оболочками. Он облегчил таким образом вес свода и уменьшил силу распора, действующую на стены восьмигранного барабана. Впервые в западноевропейском зодчестве Брунеллески дал ярко выраженный пластический объем купола, вздымающегося к небесам и осеняющего, по выражению архитектора Альберти, «все тосканские народы». Укрупненные масштабы форм купола, его мощные массы, члененные крепкими ребрами, подчеркнуты изяществом и тонкой проработкой декора завершающего его фонаря. В этом сооружении, воздвигнутом во славу города, нашло воплощение торжество разума, идея определяющая основное направление культуры Возрождения.



В конструкции этого купола Брунеллески воплотил новые идеи строительства, которые было бы трудно реализовать без специально разработанных механизмов. Уникальное творение инженерного гения — построенный без арматуры, двухслойный восьмигранный купол, покрытый темно-красной черепицей, связанный крепкими белыми ребрами и увенчанный изящным бело-мраморным световым фонарем, стал символом Флоренции. Его диаметр составляет 42 метра, высота 91 м от пола собора, световой фонарь высотой 16 м. Купол весит без тяжелого мраморного фонаря около девяти тысяч тонн.



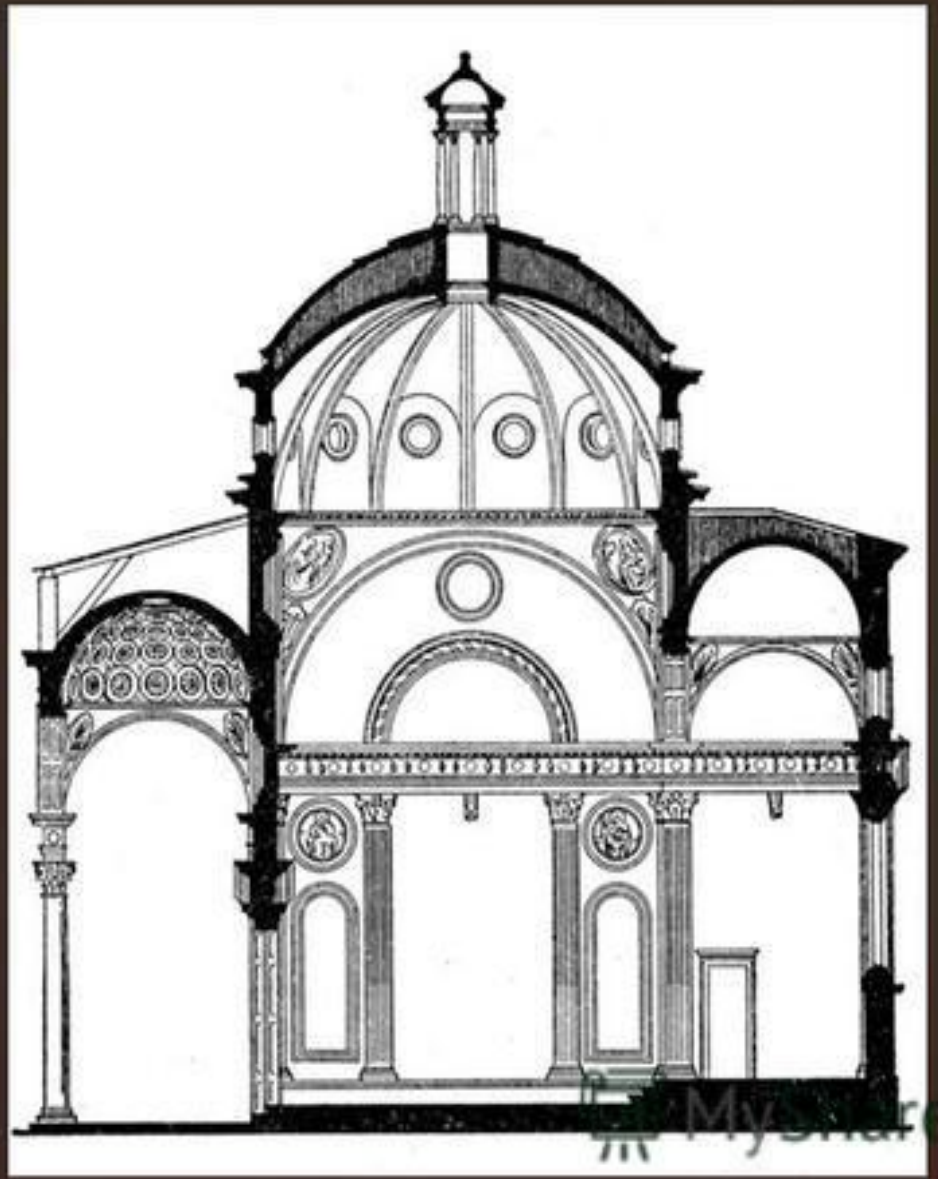
Если при сооружении купола Брунеллески должен был учитывать характер ранее построенных частей собора, то полностью новое понимание архитектурного образа он дал в Воспитательном доме (Оспедале-дельи-Инноченти) во Флоренции (1419—1444) на площади Аннунциаты — первом гражданском сооружении эпохи Возрождения, отвечающем прогрессивным идеям времени. Двухэтажный фасад дома отличается простотой и легкостью пропорций, четкостью горизонтальных и вертикальных членений. В нижнем этаже он оформлен изящной лоджией, полуциркульные арки которой опираются на стройные колонны. Они подчеркивают приветливый, гостеприимный характер здания. В промежутках между арками размещены круглые керамические медальоны работы Андреа делла Роббиа с изображением спеленатых младенцев.







Капелла Пацци, Флоренция
прямоугольную в плане с
лоджией на фасаде и квадратным
в плане алтарем. Над
центральным квадратом
располагается зонтичный купол,
а боковые части перекрыты
цилиндрическим сводом.
Лоджия главного фасада
ограничена портиком на шести
коринфских колоннах. Свод
галереи покрыт большим
количеством тонкой по лепке
орнаментации, характерной для
стиля раннего итальянского
Возрождения.



MyShared



Интерьер капеллы Пацци Брунеллески использовал излюбленное сочетание прямых и закругленных линий, придающее системе членений такую мягкость. Окна купола, медальоны арками и окнами, окна над архивольтами арок также имеют круглую форму. Простенки не перегружены украшениями, они намного легче обрамления (пилястр), и между ними и обрамлением остается свободное пространство. Это и порождает то ощущение легкости и особой прозрачности, которое вызывает интерьер капеллы Пацци.

Дворец Ручеллаи – заказ мецената Джованни Ручеллаи. Проект Леона Батиста Альберти 1446-1451 гг. Возведен Бернардо Росселино



Одной из важнейших проблем итальянской архитектуры 15 века явилась разработка основных принципов сооружения палаццо (городского дворца), послужившего прототипом общественных построек позднейшего времени. В это время создается тип величественного здания, прямоугольного в плане, с единым замкнутым объемом, со множеством помещений, расположенных вокруг внутреннего двора. С именем Брунеллески связывают сооружение центральной части палаццо Питти (начато в 1440 году) во Флоренции, выложенного из громадных, грубо отесанных каменных блоков (кладка блоками получила название руста). Шероховатость фактуры камня усиливает мощь архитектурных форм. Горизонтальные тяги-пояса подчеркивают членение здания на три этажа. Огромные восьмиметровые окна-порталы завершают впечатление горделивой суровой силы, производимое этим дворцом.



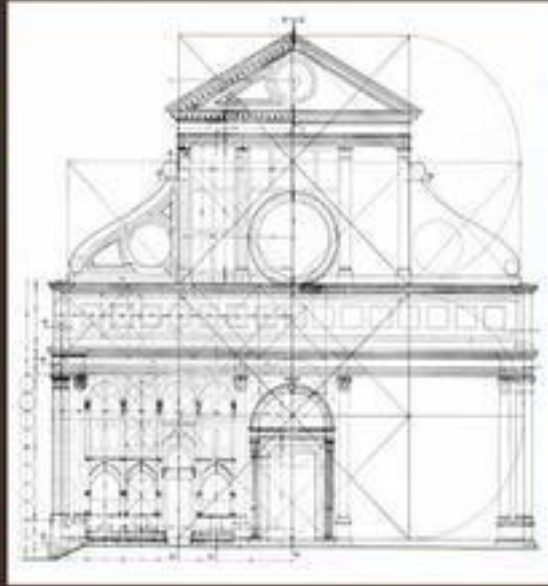
Shared

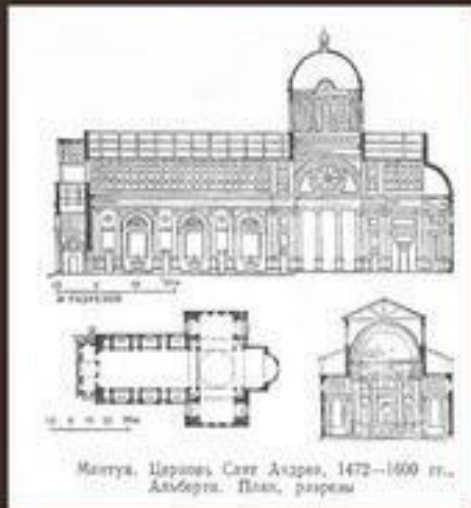


палаццо Строчи



Церковь Санта-Мария Новелла (1456-1470, Флоренция)





Мантуя. Церковь Сант Андреа, 1472—1600 гг., Альберти. План, разрез



В культовом зодчестве, стремясь к величию и простоте, Альберти использовал в оформлении фасадов мотивы римских триумфальных арок и аркад (церковь Сант-Андреа в Мантуе, 1472—94). Имя Альберти по праву считается одним из первых среди великих творцов культуры итальянского Возрождения.



Так же эпоха Раннего Возрождения бота и другими архитекторами, такими как:
Микелоццо ди Бартоломео который создал палаццо Медичи-Риккарди (1444—1460)



Архитектура высокого возрождения

В начале XVI века, античность в архитектуре приобрела характер абсолютного доминирования, получив название – высокий ренессанс. Теперь все без исключения заказчики не желали видеть в своих домах и капли средневековья. Улицы Италии стали пестреть не просто роскошными особняками, а дворцами с обширными насаждениями. Надо отметить, что известные в истории сады эпохи Возрождения появились как раз в этот период.

Религиозные и общественные сооружения также перестали отдавать духом прошлого. Храмы новой застройки, как будто восстали из времен Римского язычества. Среди памятников архитектуры этого периода можно встретить монументальные здания с обязательным наличием купола.

Собор Св. Петра в Риме



В плане собор, спроектированный Браманте, должен был представлять собой квадрат с наложенным на него греческим равноконечным крестом. В центре задуман был огромный купол, диаметром равный куполу Пантеона.

Палаццо Фарнезе, Рим



Палаццо Фарнезе представляет собой трехэтажное здание, расчлененное в декорировке фасада на три яруса-этажа, имеет гладкую поверхность стены, облицованную мелким кирпичом-плинфой. Рустовка применена лишь в углах и в обрамлении центральной надвратной арки.

Архитектура позднего Возрождения

Завершающий этап царствования эпохи ренессанса приходится на вторую половину XVI - начало XVII века. На закате своего существования архитектура возрождения стала сложнее и элегантнее. Это видно по фасадам и декору сооружений позднего ренессанса. Общая концепция проектов, так и осталась прежней. Так же, как и в предшествующие периоды, архитекторы придерживались своим неотступным принципам симметрии. Но, такой подход, вероятно, наскучил, и в строительстве пошла мода на изысканность и насыщенность разного рода декорацией.

Функциональность и практичность таких элементов отсутствовала, на здания по поводу и без, пристраивали колонны, полуколонны и главный элемент эпохи позднего возрождения - скульптуры.

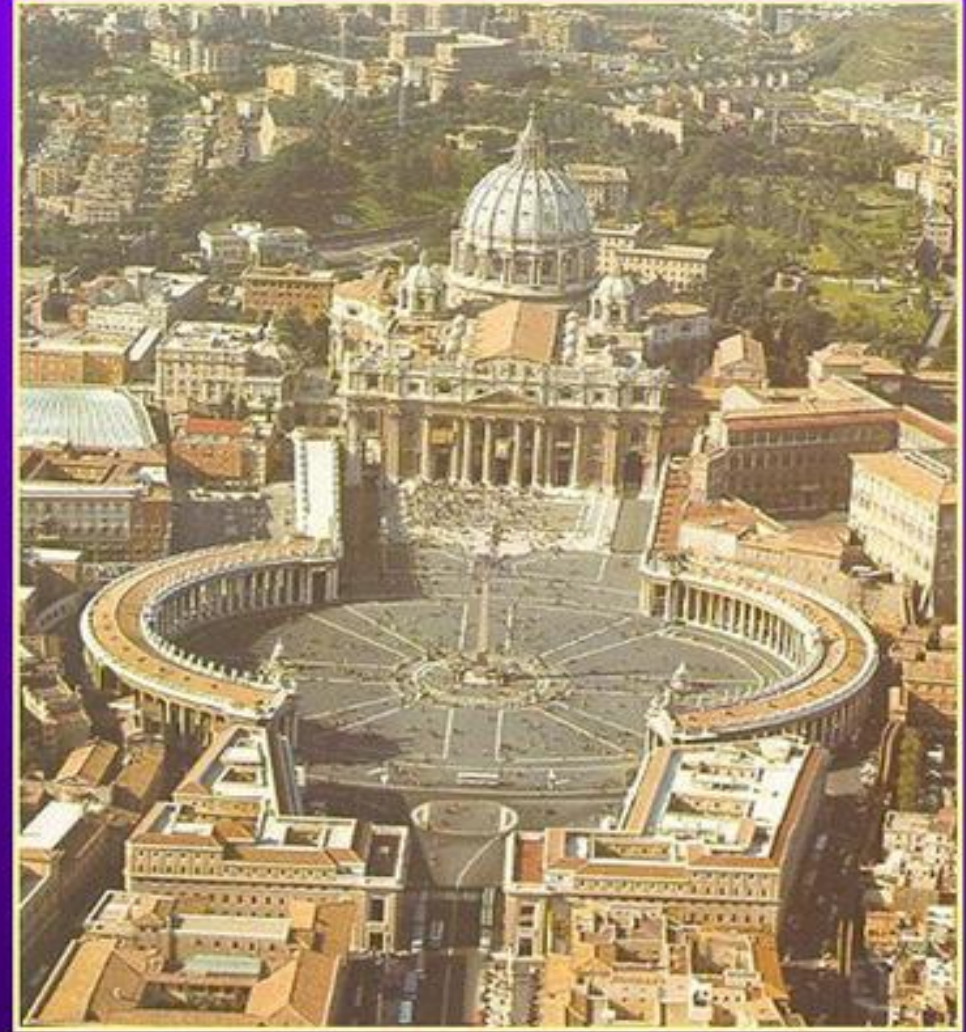
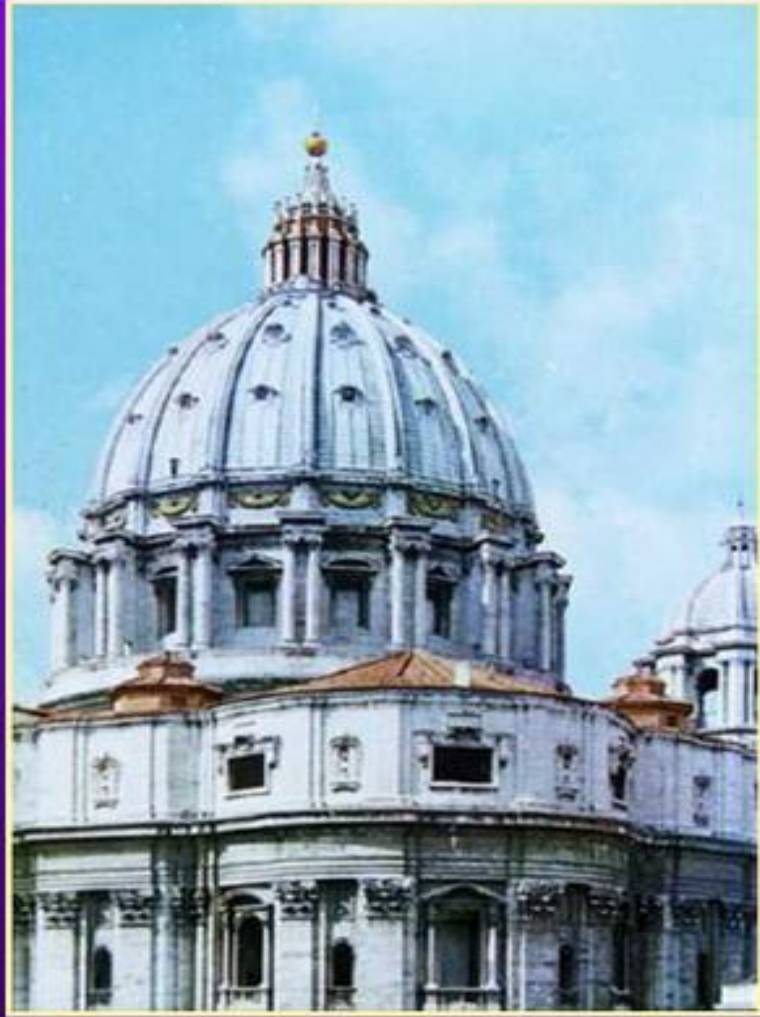
Поздний Ренессанс

Завершение строительства собора Св. Петра



Микеланджело оценил по достоинству идею Браманте, он уменьшил общую площадь застройки, значительно упростил структуру плана, отказался от угловых башен и от второстепенных купольных пространств, усилил стены и подкупольные пилоны.

Микеланджело Буонарроти



Купол собора святого Петра в Риме  MuzShred

Площадь Капитолия, Рим



Дворец представляет собой двухэтажное здание с открытой лоджией по первому этажу. Оба этажа объединены высоким ордером.

Капелла Медичи в церкви Сан-Лоренцо



Верхняя часть надгробий обработана в виде двух симметрично расположенных волют, на которых возлежат в напряженных позах фигуры, символизирующие Утро, День, Вечер и Ночь, впервые в надгробиях были помещены фигуры в натуральную величину, именно эти статуи вызывали особое восхищение современников мастера.

Архитектура Высокого Возрождения в Северной Италии



Двухэтажное, протяженной конфигурации сооружение, в первом этаже которого за галереей находятся торговые помещения, а во втором — собственно библиотека, оформлено ордерными аркадами.

Библиотека Св. Марка, Венеция



На севере Италии развитие ренессансного искусства шло иными путями. На протяжении столетий интересы Венеции, процветающей торговой республики, были связаны преимущественно с Византией и другими странами Востока. Турецкие завоевания лишили венецианцев традиционных рынков, включив их в орбиту собственно итальянских интересов. Ренессансное движение проникало сюда медленно и постепенно. В искусстве Венеции еще долго господствовали византийские традиции и готическое влияние. Так, например, воздвигнутое в первой половине XV в. изысканное палаццо Ка'д'Оро (Золотой дворец), получившее свое название по той причине, что часть убранства его фасада была позолочена, — еще сохраняет множество готических черт. Это знаменитое здание исследователи относят к так называемому этапу венецианской готики.

Изобразительное искусство в эпоху Возрождения

Огромная роль в живописи принадлежала Мазаччо



Характерные позы на портретах эпохи Возрождения

Основной формой, конечно, остаётся портрет, на котором человек изображен по грудь, но начинают писаться и поясные, затем поколенные, а вскоре и изображения людей в полный рост.

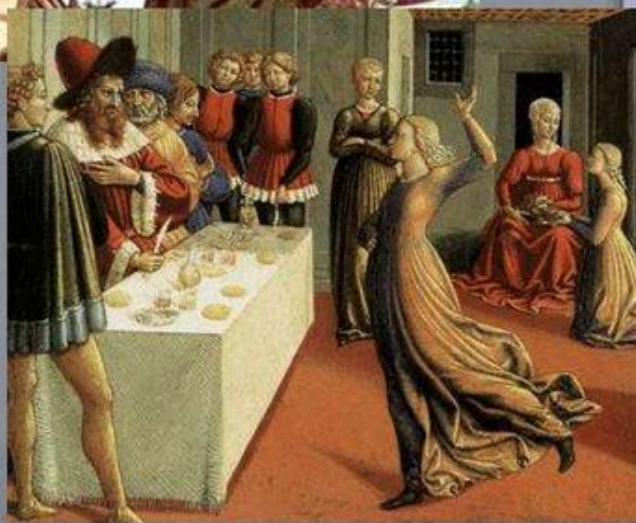
Большую популярность получают групповые портреты, на которых изображается несколько человек сразу.

Характер изображения живописных портретов эпохи Возрождения может быть парадным. Заказчиками парадных портретов становились люди, стоящие на самом верху иерархической лестницы: царствующие особы, их родственники и приближенные, священнослужители высших чинов и т.д.



Ван Эйк. «Трое детей Карла I»

Раннее Возрождение.



- Раннее Возрождение в искусстве Италии связано прежде всего с Флоренцией, где Медичи покровительствовали гуманистам и всем искусствам. В этот период сознательно изучается линейная перспектива, глубина пространства, строение тела человека, античное искусство, философия и литература.

Раннее Возрождение.

- Одним из главных инноваторов Итальянской искусства и первых живописцев эпохи Возрождения считается **Томасо Мозаччи**.



- Он много работал над глубиной светотени и реалистичностью своих работ.

Раннее Возрождение.

- Другой великий и всеми любимый художник этого периода – **Сандро Боттиччели**. Ему присущ особый стиль, необычайное чувство гармонии. В его работах главное, центральное место занимает человек, красота. А содержание картин можно назвать даже несколько языческим: названия «Весна», «Рождение Венеры», «Венера и Марс» говорят об этом. Он уже не пользуется религиозными канонами, его картины так волнуют зрителя благодаря скрытой внутри поэзии и первичности мироощущения человека.



Высокое Возрождение.



- Высокое Возрождение – это самый расцвет Ренессанса, небольшой период с 1500 по 1527 год. Теперь центром этого движения будет Рим и покровительство Папы.

Высокое Возрождение.



- Воплощение идеалов, масштабность, титаническая мощь, духовная глубина, совершенство человека – вот основные характеристики искусства Высокого Возрождения.

Высокое Возрождение.

- Основоположник художественной культуры Высокого Возрождения **Леонардо да Винчи**, легендарный и загадочный художник, инженер, изобретатель, научный деятель.



Высокое Возрождение.



- Рафаэль Санти, официальный художник папского двора считается человеком, добившимся в своих картинах выражения всех идеалов эпохи Возрождения и сумевшим достичь небывалой реалистичности и глубины изображения.

Сравнение.



- По сравнению с искусством Средневековья живопись эпохи Возрождения сделала огромный шаг вперед, опираясь на античные знания и умения.

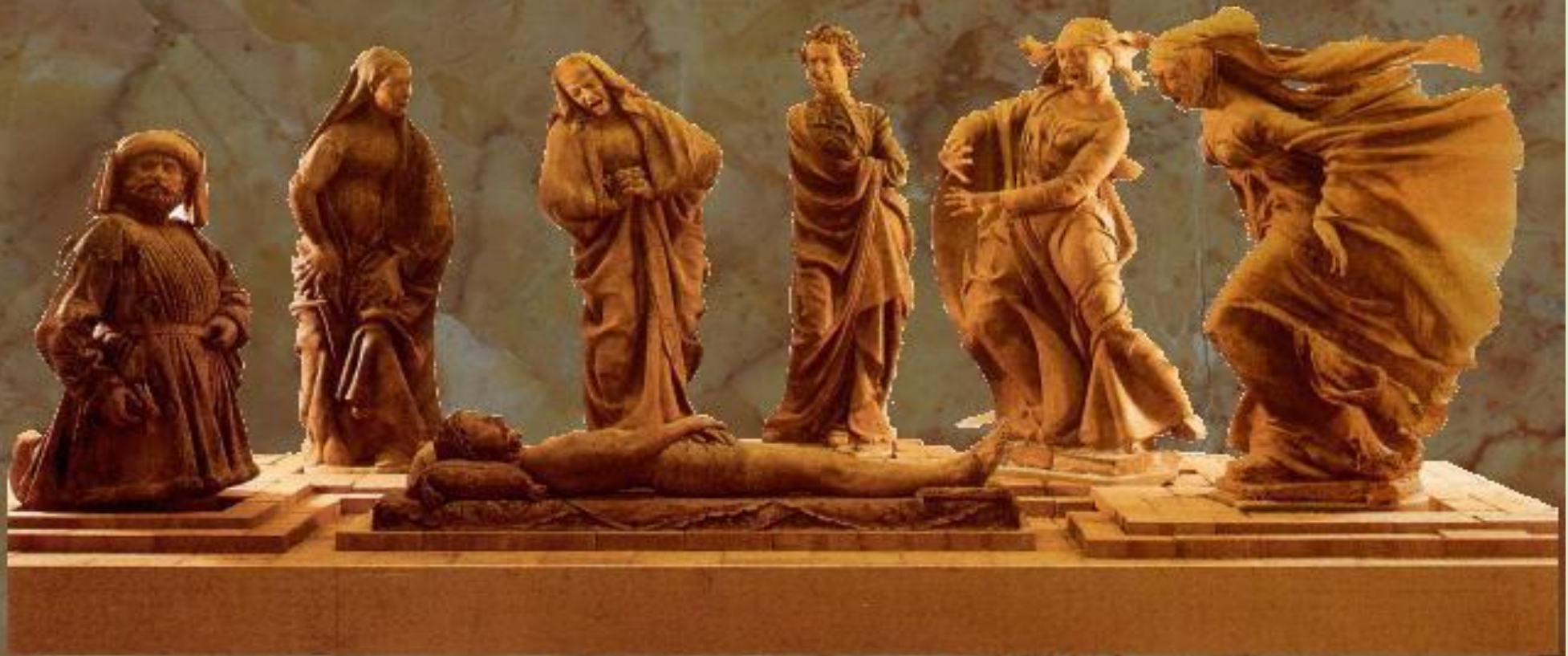


Особенно
прославилась
в технике
расписной терракоты
семья скульпторов
делла Роббиа:
Лука и Андреа.

А. делла Роббиа.
Мадонна каменщиков,
1475-80



Именно в технике терракоты отрабатывались основные приемы скульптуры Возрождения.



Никколо дель Арка. Оплакивание Христа, ок. 1462-63

PPT4WEB.ru

Особой выразительности
достигли скульпторы
Возрождения
в работе с бронзой.

Джамболонья.
Меркурий,
1564-80

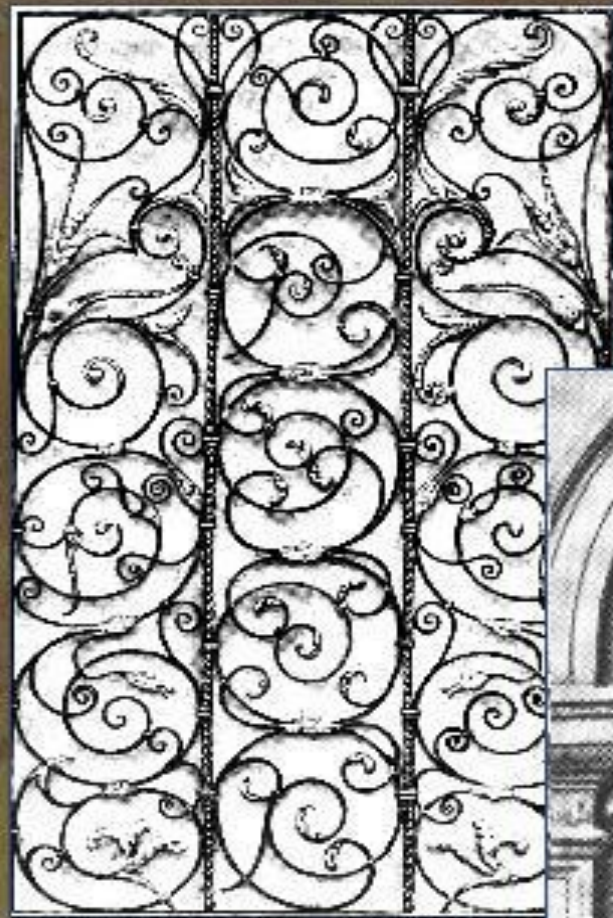


Со временем бронзовая скульптура покрывается зеленоватой пленкой окислов, которая всегда считалась достоинством скульптуры - «благородной патиной».

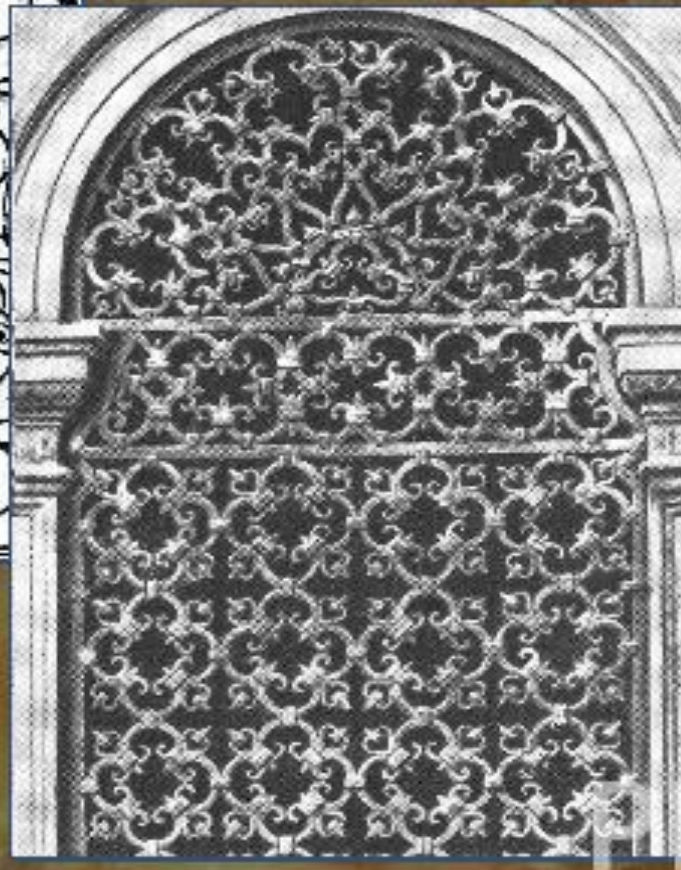


А. дель Поллайоло.
Арифметика,
рельеф с гробницы
Сикста VI,
ок. 1490-93

Наконец , бронзовые изделия
можно просто выковывать.
Так мастера работали с
узорными решетками.



Кованые
решетки
эпохи
Возрождения.



Вначале скульптура Возрождения продолжает развиваться как украшение стены в качестве рельефа.



А. Пизано. Аллегории Скульптуры и Живописи, начало XV века

Одним из самых значительных памятников скульптурного рельефа Возрождения стали двери флорентийского баптистерия, выполненные Лоренцо Гиберти.





В рельефах Восточных дверей баптистерия («Вратах рая») впервые в скульптуре были использованы законы линейной перспективы.



В скульптурах
Донателло
фигуры
окончательно
отделяются
от стен зданий.

Донателло.
Св. Георгий,
1416-17

PPT4WEB.ru

Он же создает
одну из
самых
значительных
конных
статуй
Возрождения.

**Донателло.
Конная
статуя
Гаттамелаты,
1444-53**



В период
высокого
Возрождения
скульптура сама
начинает
организовывать
архитектурные
сооружения
вокруг себя
на площади.

**Б. Амманати.
Фонтан Нептуна,
Флоренция,
1560-75**





**Б. да Майано.
Портрет Пьетро Меллини,
1474**

**Донателло.
Портрет мальчика**

Значительно реже
создавали скульпторы
Возрождения портреты.



PPT4WEB.ru



Чаще всего портретная скульптура появлялась в помпезных гробницах.

**Дж. Вазари.
Надгробный памятник
Микеланджело
Буонаротти,
1579**

PPt4WEB.ru



Орнамент эпохи Ренессанса

- Стиль эпохи Возрождения (XIV – XVI вв.) отличается повышенным интересом к античной культуре. Необыкновенно популярными становятся сюжеты, мотивы, формы и техники, использовавшиеся когда-то мастерами Древнего Рима и Древней Греции. Европейцев снова начинают интересовать гармония, симметрия и перспектива. Свои истоки Ренессанс берет в Италии. Конечно же, случайностью это не назовешь. Ведь именно здесь когда-то и располагался центр Римской Империи. Настоящей же колыбелью данного стиля стала Флоренция.
- Орнамент эпохи Возрождения соединил и переосмыслил в себе три древних традиции – римскую, арабо-мусульманскую и готическую. Разумеется, римские традиции сыграли при этом главную роль.



Основные мотивы орнамента эпохи Возрождения

- В орнаментах этой эпохи присутствуют дубовые и акантовые листья, виноградная лоза, зооморфные элементы в сочетании обнаженным человеческим телом.



Основные мотивы орнамента эпохи Возрождения

- Тут же можно встретить иконки, греческий меандр, чешую, плетенку, бусы, ленты и древнейший мотив раковины.



Основные мотивы орнамента эпохи Возрождения

- Акантовый
лист и
завиток
занимают в
узорах
Ренессанса
особое
место.



Основные мотивы орнамента эпохи Возрождения

- После итальянского похода во Францию (XVI в.) в декоре часто применяются такие элементы,
- как рог изобилия,
- маски,
- дельфины,
- львиные головы,
- крылатые сфинксы.



Французский орнамент эпохи Ренессанса

Основные мотивы орнамента эпохи Возрождения

- Фламандский стиль этого века во многом повторяет французский. При этом в орнаментах активно используют
- маскароны,
- частично состоящие из листьев композиции,
- включающие в себя медальоны,
- кариатид
- и фигуры гениев.



Характерные особенности орнамента Ренессанса

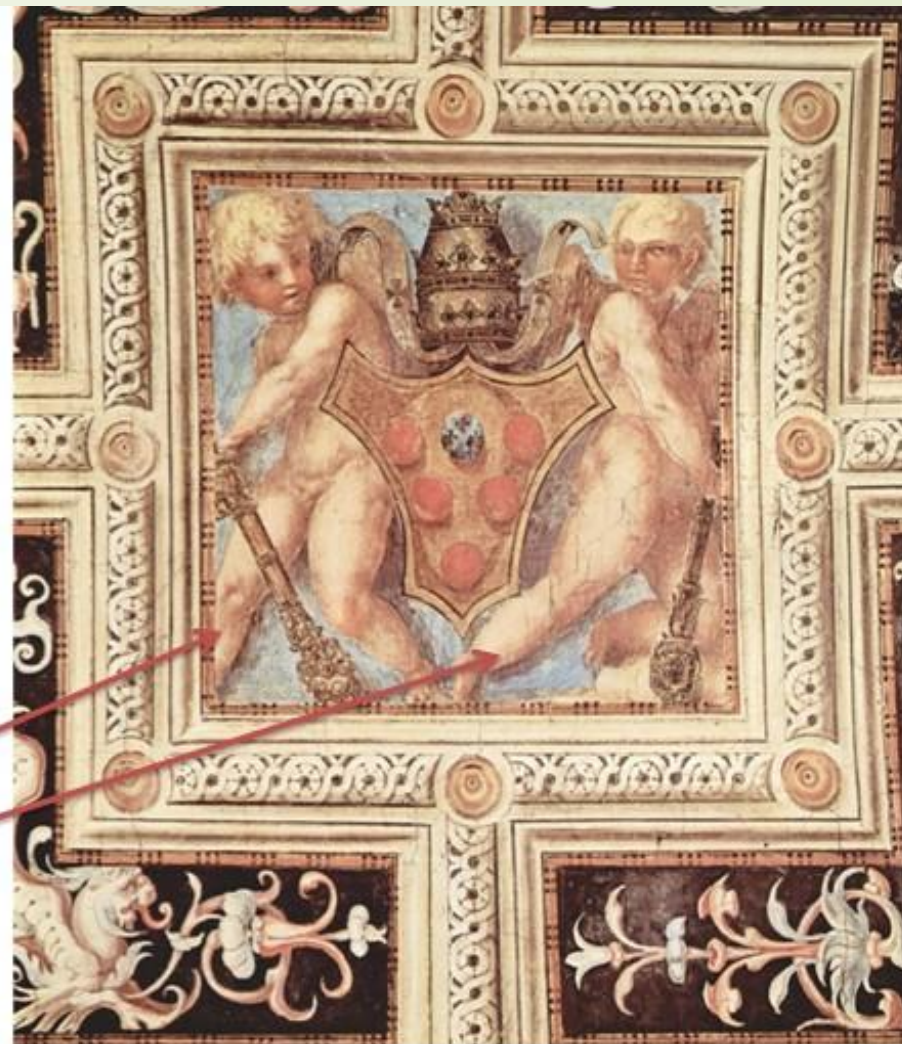
- Орнамент в эпоху Возрождения отличается реалистичностью и повышенной живописностью. При этом любые виды декора находятся под исключительным влиянием живописи. Именно ей была отведена определяющая роль в художественной культуре эпохи Ренессанса. В композициях орнаментов господствуют уравновешенные, спокойные мотивы, как горизонтальные, так и вертикальные.
- Повсеместно используются римские канделябры, а также полуциркульные мотивы.



Французский орнамент эпохи Ренессанса

Характерные особенности орнамента Ренессанса

- Особенно тонкой и гармоничной орнаментикой отличается декор ренессансных интерьеров. Конечно же, в узорах этого стиля присутствуют и собственные, характерные только ему мотивы. Это, прежде всего, герб, заключенный в венок из цветов, поддерживаемый купидонами (путти).



Декор свода капеллы папы Льва X в Санта Мария Новелла во Флоренции. Путти с папским гербом

Керамика эпохи Возрождения

- Доминирующим керамическим изделием XVI века была **майолика**. Так называют керамические изделия из обожженной цветной глины, покрытые глазурью. Их гладкая поверхность очень хорошо подходила для росписи. Орнамент на такую посуду наносился обычно синим кобальтом. В качестве мотива при этом использовались геральдические изображения, павлиньи перья, портреты в круглых рамках. В более поздний период на керамику наносились орнаменты, состоящие из элементов, заимствованных из римских монет и медалей.
- Первая **итальянская майолика** относится к эпохе Раннего Возрождения, периоду Кваттроченто.
- К этому периоду относятся работы выдающего керамиста **Луки Делла Роббиа**. Он был первым в своей династии художников, начавший успешно использовать искусство полихромного глазурования терракоты.



*Мадонна в храме Орсанмикеле
Лука делла Роббиа*



*Склеп Беноццо Federighi (1454-
1457) Делла Роббиа*

Учитывая повышенную стойкость этого покрытия и наличие в нем металлического блеска, «люстр», **майолика** работы Делла Роббиа стала использоваться не только в интерьерах, но и на фасадах зданий, а также в полутемных помещениях. Металлические блестки в глазури таким образом преломляли свет, что даже малого его количества было достаточно, чтобы скульптура начинала «светиться» в полумраке.

Керамика эпохи Возрождения

- Керамическая мастерская Делла Роббиа стала семейным предприятием и после смерти Луки его дело унаследовал его племянник, *Андреа Делла Роббиа*, который расширил палитру **майоликовых глазурей**.
- При нем предприятие стало выпускать копии наиболее популярных керамических композиций, которые поставлялись во многие страны Европы. Было организовано производство архитектурных деталей с использованием пресс-форм.
- Работы семейства Делла Роббиа были первым и очень успешным симбиозом живописи и скульптуры. Их произведения, такие, как рафинированные Мадонны, портреты и бюсты, сюжетные композиции, сравнимы по красоте и выразительной силе с произведениями крупных художников эпохи Возрождения — Донателло, Верроккьо, Филиппо Липпи.



Мастерская Андреа и Джованни делла Роббиа, Мадонна с младенцем, Лувр

Керамика эпохи Возрождения

- Нельзя не упомянуть художников из Фаэнцы, работавших в стиле «istoriato», среди которых особенно выделялся *Бальдассар Манара*, использовавший посуду в качестве холста для своих работ, часто с придуманными сюжетами, напоминающими картины живописцев.
- Следует отметить, что Фаэнца по сей день является центром по производству майолики и именно этот город дал имя «фаянсу» — керамике из каолиновой глины, родственной фарфору, активно завозимой итальянскими купцами в средневековую Европу из Фаэнцы.



Работа Бальдассара Манара

Орнамент на ювелирных изделиях

- Золото и серебро в эпоху Возрождения ценились необыкновенно высоко. Из этих благородных металлов изготавливались кубки, канделябры, кувшины, блюда и т.д., украшенные гравировкой. Орнаментом могли быть, к примеру, густые абстрактные завитки.



Ваза Буонтолле
Бернардо Буолини
1583. Гравюра
Высота 40,5 см.

серебряный диск
Вторая половина 16 века, Флоренция
Высота 16 см. Музей германской истории, Флоренция

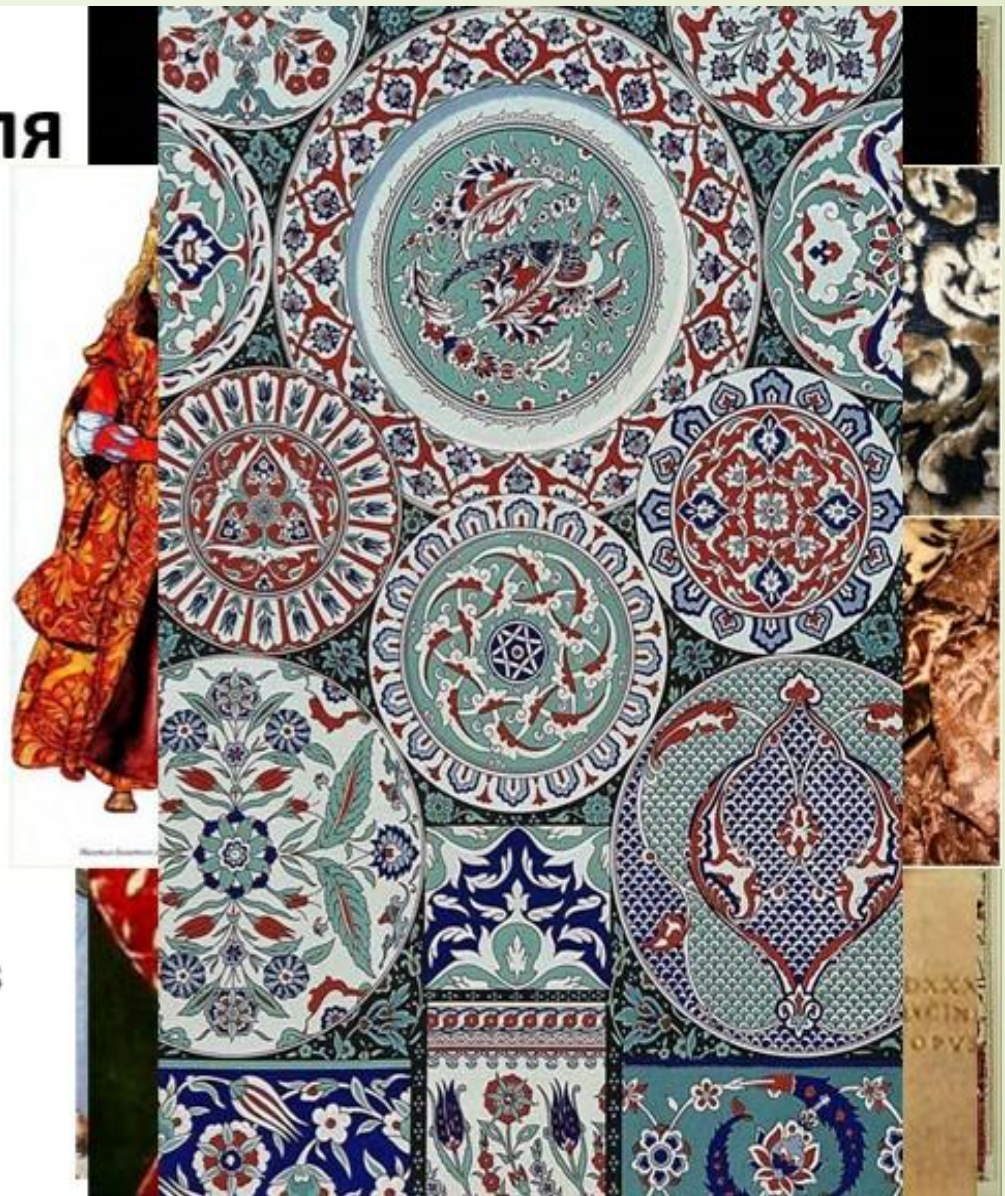
Декорирование текстиля

- При оформлении ткани орнаментальными узорами в эпоху Возрождения используются как консервативные мотивы, так и совершенно новые. Декор тканей чаще всего состоит из мелких повторяющихся геометрических элементов. Иногда используется и крупный рисунок (до 50 см). Подобный орнамент хорошо известен и популярен до сих пор.



Декорирование текстиля

- Дорогие ткани – бархат и парча – обычно выделяются с различными стилизованными элементами. Чаще всего на таком текстиле можно видеть гранатовый мотив. При этом обычно выполняется аранжировка, нередко в виде слезы. Используется тонкая лоза, ленточное плетение, причудливые листочки. Оживальная форма (форма, образованная дугами двух окружностей), использовавшаяся в готике, продолжает украшать ткани и в эпоху Ренессанса. Однако на этот раз она становится гораздо разнообразнее.



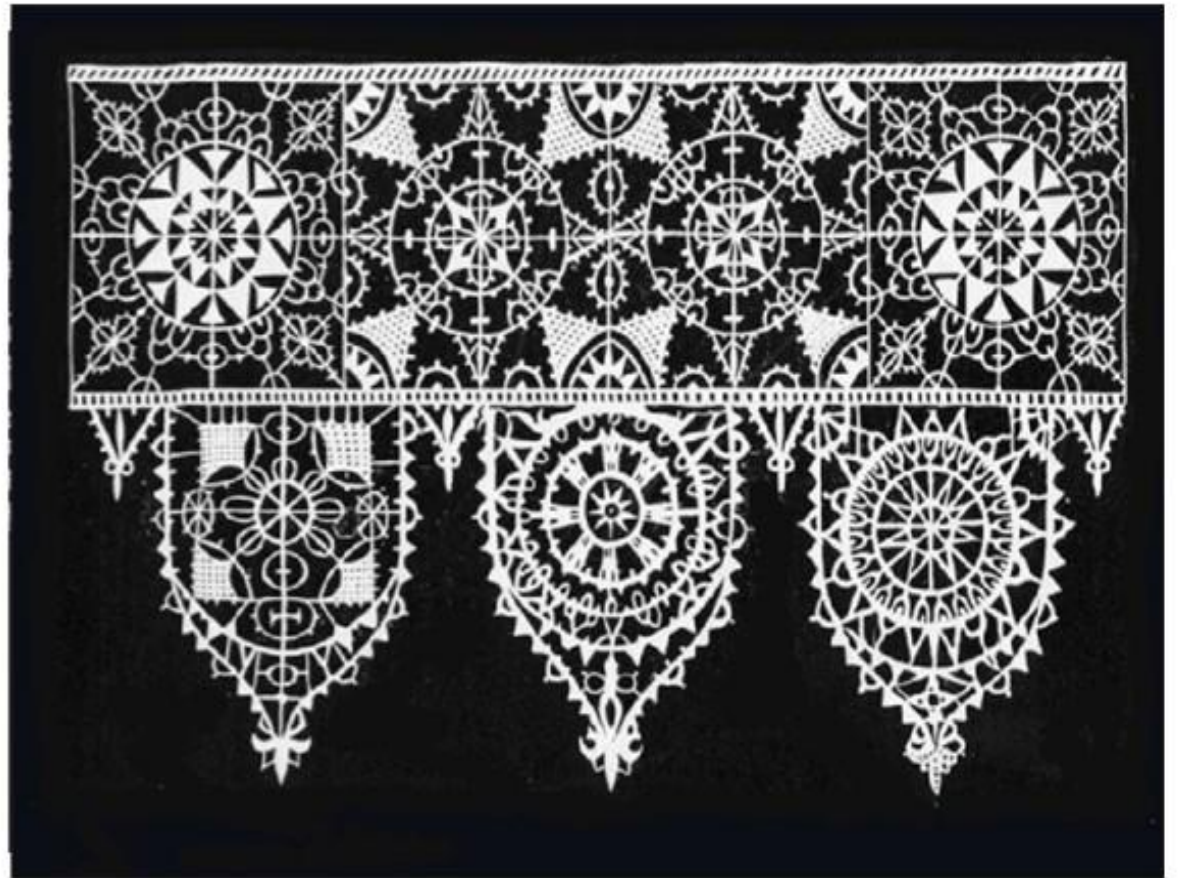
Декорирование текстиля

- Геометрический узор, который так же часто можно видеть на тканях эпохи Возрождения, становится гораздо более отчетливым. В мотивах такого вида присутствует огромное количество мелких деталей.



Декорирование текстиля

- Особенно примечательна в этом плане вышивка льняных рубашек и кружево reticella. То есть такие орнаменты, при выполнении которых требуется расчет по клеткам.



Ретичелла, Кружева, из книги Чезаре Вечеллио , издательство 1591.

Орнамент на стекле

- Особое внимание в этом плане стоит уделить венецианскому стеклу. В период раннего Ренессанса Венеция была могущественным государством, где процветали ремесла, торговля, искусство. Значительного технического прогресса это государство достигло в производстве стекла.
- Современники называли венецианское стекло «cristallo» из-за сходства с горным хрусталем. Оформление изделий, выполненных из такого стекла, выполняется с использованием романской, византийской и восточной техник.



Интерьер эпохи Возрождения

- Симметрия и пропорциональность форм с отчетливыми геометрическими узорами (кругами, прямоугольниками, квадратами, крестами)
- Широкое использование растительного орнамента для оформления стен и потолков
- Разнообразие цветового оформления комнат с преобладанием спокойных оттенков (зеленые, оливковые, красные, охряные и серо-голубые тона)
- Небольшое количество массивных предметов мебели правильной геометрической формы
- Преобладание в отделке дорогих натуральных материалов (мрамор, натуральный камень, песчаник)
- Сводчатая форма потолков и стены с округлыми нишами
- Шторы из гладких блестящих тканей, декорированные симметричными узорами











Поверхность стен

в интерьере стиля Ренессанс должна быть скорее гладкой – можно использовать мрамор или его имитацию. Подойдёт и декоративная штукатурка, можно комбинировать различные её вариации на одной стене, главное, чтобы поверхность оставалась гладкой. Также можно использовать обои – однотонные либо с рисунком. Цвета обоев могут быть абсолютно разными – от сдержанных бежевых и кофейных до более насыщенных оттенков красного, терракотового, синего.

Идеальным вариантом станет настенная живопись или фреска. Ничто так не передаст дух эпохи Возрождения, как динамичное, создающее ощущение глубины и перспективы, живописное изображение. По-прежнему не исключено применение ткани – бархата, парчи, а также резного дерева для отделки стен – чёрного и белого дерева, и экзотических пород с красивой и богатой текстурой. Верхняя часть стен – в непосредственной близости от потолка – может быть украшена декоративной лепниной или же росписью в виде геометрических растительных орнаментов.





Пол

Для отделки пола в интерьере стиля Ренессанс идеально подойдёт мрамор. Однако, можно заменить его на керамическую плитку, имитирующую мрамор, камень или слоновую кость, и формирующую геометрические орнаменты на полу. Не исключено применение терazzo – венецианской мозаики, создающей потрясающие узоры на полу. Также для этого стиля характерно использование дорогих пород дерева, которые также можно заменить на более доступные и современные аналоги. Хорошо впишутся в интерьер паркетная доска или ламинат спокойных тонов, гармонирующих с общим колоритом помещения. В эпоху Возрождения высоко ценились, но редко встречались ковры. В наше же время существует огромный выбор роскошных ковров, которые смогут достойно вписаться в интерьер Вашего дома.



Потолок

Архитектура Ренессанса неотделима от такого понятия, как купол. Именно потолки в виде купольных сводов, в которых проявилась вся красота и гармония полуциркульных линий, а также мастерство создателей, являются визитной карточкой этого стиля. Однако в современных домах, а тем более квартирах, очень сложно создать купольный свод. Поэтому для отделки потолка используются другие приёмы. Хорошим вариантом станет кессонный потолок – либо из натурального дерева, либо окрашенный и декорированный.

Отлично впишутся в интерьер и натяжные потолки в стиле Ренессанс. Одним из основных направлений эпохи Возрождения было изобразительное искусство. Именно живописные картины являются важнейшим стилеобразующим элементом при оформлении интерьера Ренессанса. Беспроблемным вариантом станет создание двухуровневой конструкции, в центре которой находится натяжной потолок с фотопечатью. В качестве сюжета для фотопечати можно выбрать картину художника эпохи Возрождения, которая внесёт в интерьер пространственную динамику, глубину, экспрессивность, лиричность и одухотворённость.





Мебель

Ренессансную мебель характеризуют чёткая форма, ясное построение, чистота контуров, богатый декор и многочисленные архитектурные элементы. Конструкции мебели по-прежнему массивные и устойчивые. Пропорции становятся более изящными, а расположение резных деталей – более упорядоченным. В отделке может использоваться золочение. Декорируется, как правило, практически всё, но в большинстве случаев с соблюдением меры и сохранением подчиненности главной форме.

После кровати второй по важности предмет обстановки – сундук-кассоне с резьбой, инкрустацией и росписью, предназначенный как для хранения вещей, так и для сидения. Из сундука-кассоне развивается предок дивана – касса-панка, ларь-скамья со спинкой и подлокотниками. Спинка ее часто делалась высокой, в отдельных случаях даже с навесом. Шкафы покрываются рельефом, стилизуя архитектурные элементы и скульптуру эпохи Возрождения. Отлично впишутся в интерьер такие предметы мебели, как буфет для посуды, секретер, металлические ажурные кресла, столы на массивных опорах. Что касается кровати – то она должна быть высокой, с приступкой и балдахином, или же с закрывающимися занавесками, с высоким изголовьем. Цветовая гамма мебели стиля Ренессанс – сдержанная, обыгрывается естественный цвет и текстура материала.



Мебель стиля Ренессанс
1 – стул; 2 – кассоне; 3 – стул (Италия)



Текстиль

Окна в интерьере стиля Ренессанс украшают богатые, например, шёлковые или бархатные, ткани с ламбрекенами (декоративная драпировка верхней части окна в виде короткой шторы во всю длину карниза). Ткань для штор может быть гладкой, блестящей с вышивкой, аппликацией и другим декором. Драпировку отделяют кручёным шёлком и кистями, а нижнюю её часть – бахромой и фестонами (зубчатая кайма). В качестве карниза для штор отлично подойдёт кованый металлический карниз изогнутой формы с дополнительными аксессуарами – наконечниками, аппликациями и др.

Идеальным вариантом может стать карниз, имитирующий состаренные благородные металлы или выполненный по технологии псевдоковки, что позволяет орнаментировать поверхность карниза и сохранить его фактурность. Оттенки медного цвета с лёгкой патиной добавляют изысканности и шарма Вашему интерьеру. Для украшения диванов используются декоративные подушки ярких цветов.



Светильники и люстры

в стиле Ренессанс выглядят очень эффектно и грациозно. Одной из самых распространённых является люстра, имитирующая канделябр. В качестве материалов используются бронза, медь, латунь, железо, а для плафонов люстр и бра – стекло – обычное или муранское. Прозрачное стекло может быть покрыто цветными росписями, имитирующими драгоценные камни. Декор отличается очень тонким и гармоничным орнаментом. В орнаментах светильников эпохи Возрождения используются стилизованные листья аканта, дуба, виноградной лозы, применяется плетёнка, лента, а также широко распространён мотив раковины. Актуальным является использование подсвечников со свечами, а также торшеров.



Декоративные элементы.

Для стиля Ренессанс характерен богатый и роскошный декор. В качестве аксессуаров хорошо подойдут часы, подсвечники, зеркала в роскошных рамах, позолоченные статуэтки, музыкальные инструменты. Невозможно представить себе интерьер эпохи Возрождения без роскошных картин мастеров того времени в не менее роскошных позолоченных рамах.

Художники Ренессанса считали красоту законом природы. Мир, в котором господствует гармония, идеальная упорядоченность форм, логика пропорциональных отношений, отображен на их полотнах. Украсьте Ваш интерьер копиями знаменитых картин эпохи Возрождения кисти Леонардо да Винчи, Сандро Боттичелли, Рафаэля Санти, Микеланджело Буонарроти и других мастеров. Также большую роль в формировании интерьера Ренессанса играет скульптура, основанная на античных идеалах, – гармоничная, объёмная, динамичная и экспрессивная.



ЭСТЕТИЧЕСКИЙ ИДЕАЛ



Мужской идеал XVв.:

- ✦ юноша. Красота то же благо как здоровье и и сила. Образ свободного человека, во многом освободившегося от влияния церкви.
- ✦ Юность облика мужчины подчеркивается полудлинными волосами, завитыми и пышно взбитыми на концах, тщательно выбритое лицо. Стройные стан и тонкая талия.



Мужской идеал XVIв.:

- ✦ Изменяется, становится старше. Широкие одежды из тяжелых тканей создают впечатление массивной фигуры, твердо и прочно стоящей на земле. Усиливается низким головным убором «беретто» и обувью с широким квадратным носком.



ЭСТЕТИЧЕСКИЙ ИДЕАЛ



Женский идеал XVв:

- ✦ Девочка-подросток. Утонченное лицо с высоким округлым лбом, длинной шеей; стройная женщина с тонкой талией, стройными длинными ногами и маленькой узкой ступней. Цвет кожи – розовый, полный жизни, красные губы, красивый рот, белые зубы.
- ✦ Главное достоинство – золотистые густые, длинные волнистые волосы.



Женский идеал XVIв.:

- ✦ Более пышные женственные формы подчеркиваются объемным костюмом и пышными драпировками. Корсетные вставки в лиф уплощают грудь, вытягивают и корпус и занижают талию. Пышные юбки подчеркивают округлость бедер.



ИДЕАЛ КРАСОТЫ.

В эпоху раннего Возрождения бледный цвет лица и длинные шелковистые пряди белокурых волос стали канонами красоты женщин Флоренции. Великие поэты Данте, Боккаччо, Петрарка и другие прославляли белоснежную кожу. Идеальными считались стройная «лебединая шея» и высокий чистый лоб.

В трактате «О красоте женщин» дается представление об идеале красоты в эпоху Ренессанса: «Ценность волос настолько велика, что, если красавица украсилась золотом, жемчугом и оделась бы в роскошное платье, но не привела в порядок свои волосы, она не выглядела ни красивой, ни нарядной... волосы женщины должны быть нежными, густыми, длинными, волнистыми, цветом они должны уподобляться золоту.



Телосложение должно быть большое, прочное, но при этом благородных форм. Чрезмерно рослое тело не может нравиться, так же как небольшое и худое. Белый цвет кожи не прекрасен, ибо это значит, что она слишком бледна: кожа должна быть слегка красноватой от кровообращения...

Плечи должны быть широкими... На груди не должна проступать ни одна кость. Совершенная грудь повышается плавно, незаметно для глаза.

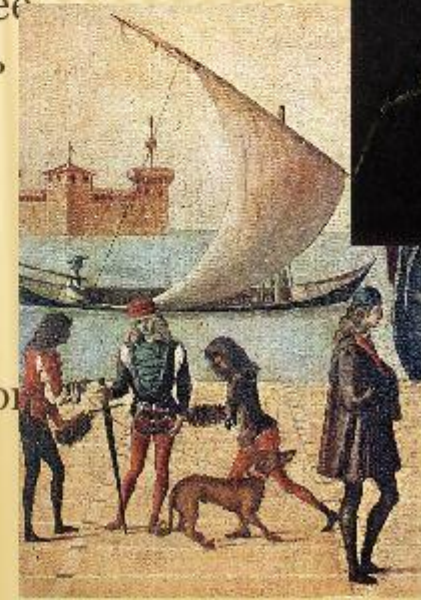
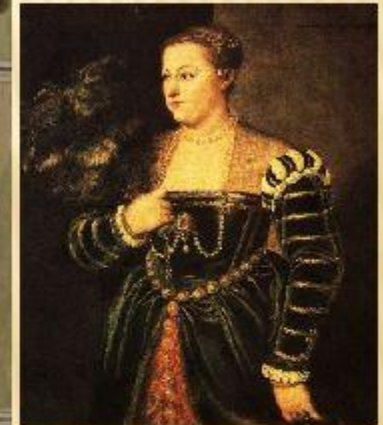
Во времена Ренессанса стали в почете дамы с пышными формами.



КОСТЮМ ИТАЛИИ ЭПОХИ ВОЗРОЖДЕНИЯ

Отличительные черты итальянского костюма:

- ✦ Проступают черты античности – мягкая пластичность одежды, простота, любовь к свободно падающим складкам и легким драпировкам. Благородная простота. Одежда повторяет «человеческие» пропорции.
- ✦ Важнее становится не сословное, а имущественное положение владельца.
- ✦ На ранних этапах Возрождения – естественные формы, тонкий силуэт, яркая цветовая гамма. Позднее – подчеркивание горизонтальных линий, объёмность и пышность костюма. Цвет становится темнее и в итоге - черный.
- ✦ Обилие декоративной отделки, разнообразных приемов декорирования, увлечение разрезами деталей костюма.
- ✦ В более поздний период ощущается влияние костюмов других стран (Франция, особенно Испания).

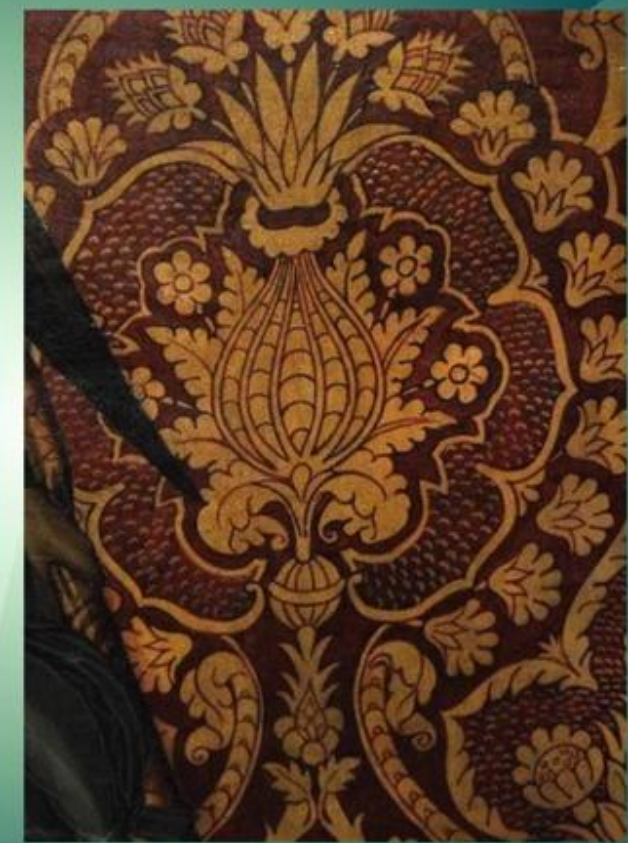
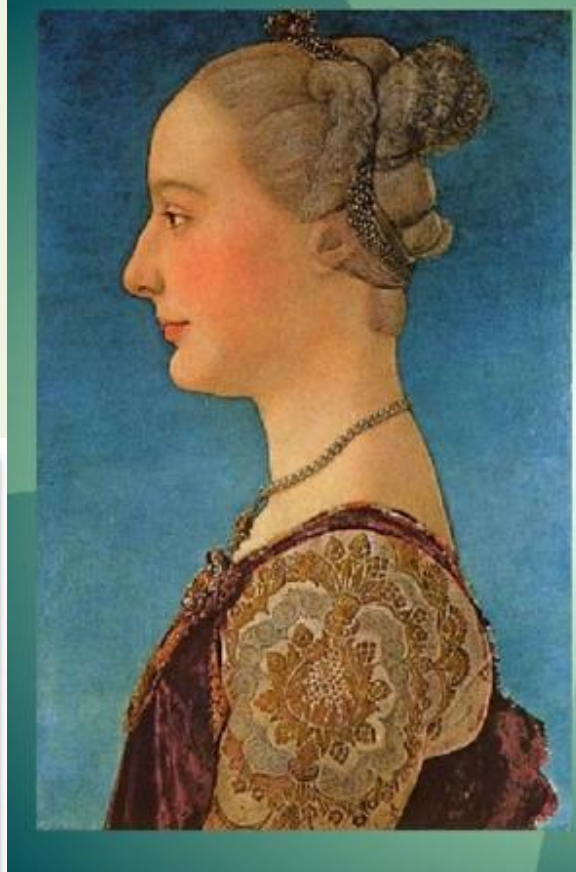




ТКАНИ ОРНАМЕНТ ДЕКОР

- ✦ Для нижней одежды – лен, отбеленный и тончайшего полупрозрачного качества, отделанный вышивкой или кружевом (воротник и рукава).
- ✦ Верхняя одежда – шелк, бархат, парча. Шёлковые ткани разнообразны по плотности, фактуре и внешнему виду, узорчатые и гладкие.
- ✦ Декор костюма самый разнообразный: вышивка, кружево, аппликации, кайма, сложное тканное переплетение.
- ✦ Популярный узор: цветы – в особенности гранат, ананас и павлиньи перья; а так же орнамент из гондол и ваз; фигуры птиц и животных





СИМВОЛИКА ЦВЕТА



- ✦ В одежде используются яркие и сочные контрастные цвета. Излюбленные цвета: красный, голубой, золотистый, зеленый.
- ✦ Для траурных одежд – коричневый, темно-малиновый (не черный). Самые дорогие цвета фиолетовый и красный.
- ✦ Нижняя рубашка – всегда белого цвета.
- ✦ Нет жесткого сословного ограничения в использовании цвета в одежде.



Мода на одежду и обувь

Основные предметы одежды у мужчин и женщин состояли из нижнего и верхнего платья, плаща, головного убора и обуви.



Образец итальянских тканей XV века



Парис отправляет письмо Елене, убеждая её уйти от мужа и отправиться с ним в Трою

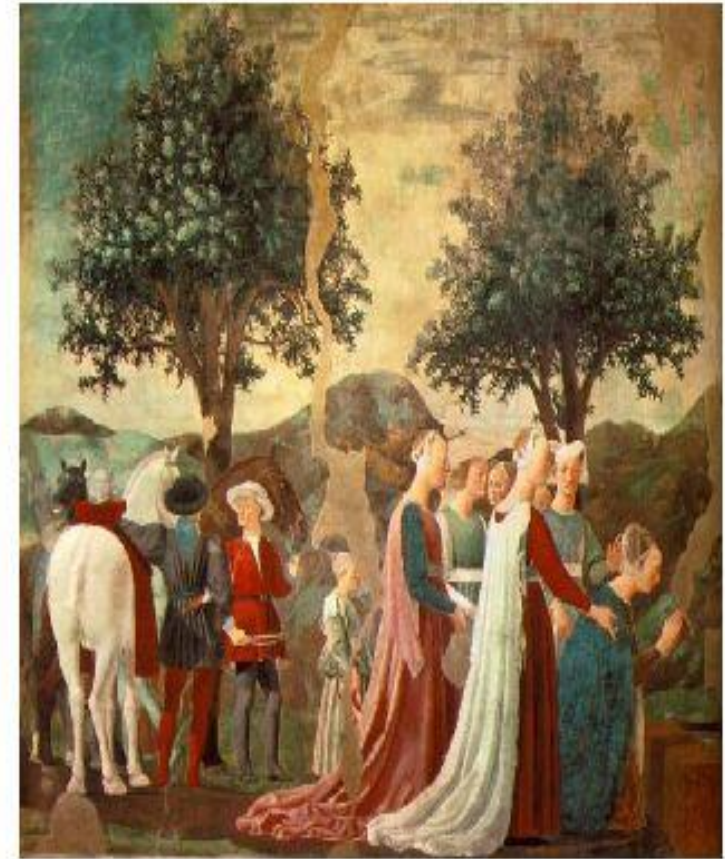
ЖЕНСКИЙ КОСТЮМ (ИТАЛИЯ)

- ✦ Нижняя одежда – рубашка из льна или хлопка длиной до пола, так же как и у мужской сорочки горловина и низ рукавов отделаны кружевом, собирались в сборки.
- ✦ Носили по два платья. «**Котта**» или
- ✦ «**Гамурра**» - платье знатной итальянки отчетливо разделялось на юбку и лиф; юбка, собранная вверху в плотные складки, пришивалась изнутри к короткому, обрезанному по прямой лифу. Лиф застегивающийся спереди, имел широкий четырехугольный вырез, достигающий до плечевых швов, или совершенно открытый, или прикрытый собранной в складки рубашкой с маленькой оборкой.
- ✦ На плечах к лифу крепились широкие вздутые рукава (чаще всего были съемные); позволяли видеть лишь край разрезанного рукава рубашки с оборкой на запястьях. Рукава в женском платье членили разрезами, они состояли из деталей разных форм и объемов.



Женский костюм в период раннего Возрождения

отличается грациозностью, простотой формы, чистотой линий и силуэта, подчеркивает мягкую женственность.



Пьеро делла Франческа.
Царица Савская поклоняется
Священному Древу.

Архитектура и женский КОСТЮМ



Женский костюм в период Высокого Возрождения

Одежда стала более тяжелой, широкой и короткой. Ее отличали пышные рукава, складки, декольте, формы, тяготеющие к квадрату, узоры и орнаменты. Верхняя одежда укорачивалась, удлинялась то сверху, то снизу. На ней делались разрезы и вырезы, позволяющие увидеть богато украшенное нижнее платье.



Леонардо да Винчи.
Дама с горностаем, 1485-1490



Лоренцо Лотто. Портрет венецианки в одеянии Лукреции. 1533 г., Италия. Узкий лиф платья со шнуровкой, разрезы рукавов украшены мехом.



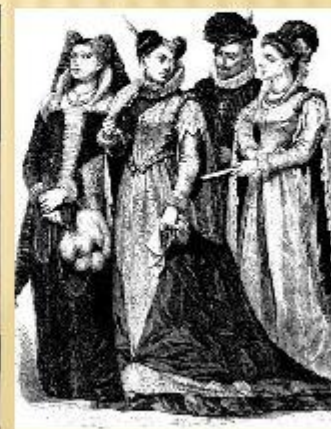
Рафаэль Санти. Дева с единорогом. 1505-1506 гг.



Доменико Гирландайо.
Портрет Джованны Торнабуони. 1488 г., Италия.

ЖЕНСКИЙ КОСТЮМ (ИТАЛИЯ)

- ✦ Позднее на плечах к лиффу крепились широкие вздутые рукава (чаще всего были съемные); позволяли видеть лишь край разрезанного рукава рубашки с оборкой на запястьях. Рукава членили разрезами, они состояли из деталей разных форм и объемов.
- ✦ Лиф платья со временем удлиняется, вставляется каркас наподобие корсета, который делает плоской грудь, удлиняет корпус, сужает талию, по испанской моде по переду лиф внизу заканчивается углом. Но в более мягком и щадящем способе, нежели чем в Испании.
- ✦ «Симарра» - Упелянд получил своеобразные формы и вскоре превратился в женскую симарру. Высокая талия упелянда сохранилась, но громадные, достигавшие пола рукава слились со спинкой, которая превратилась в мантию. Затем перестали сшивать боковые части и перед симарры придерживали высоко расположенным поясом, оставлявшим спинку свободной



Нижнее белье в эпоху Возрождения

Нижнего белья в это время как такового не было. Дамы носили одновременно два верхних платья из дорогих парчовых и бархатных тканей. Дамские панталоны появились ближе к концу XVI в. Мужское нижнее белье появилось позже женского. Отсутствие нижнего белья способствовало кожным заболеваниям, которые отступили



Льняная итальянская рубашка XVI века, украшенная вышивкой золотыми нитями и цветным шёлком.

Аксессуары в эпоху Возрождения

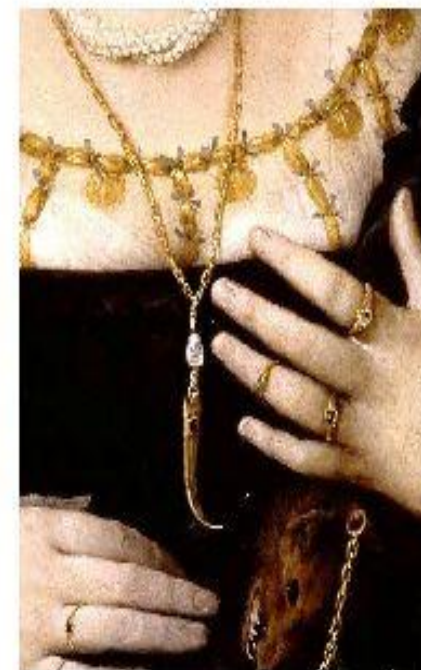
Носили шнурки, ленты, пряжки, пояса. высоко ценились массивные нагрудные золотые цепи, которые носили одинаково мужчины и женщины. Важными аксессуарами стали веер, перчатки и носовой платок. Из головных уборов явное предпочтение отдавалось беретам.



Прекрасные веера Елизаветы I, XVI век.



Мэри Невилл, баронесса Дакр, и ее сын Грегори Файнс, 10-й барон Дакр, Ханс Юорт, 1559 год.



Портрет кисти Лучины Брембати, Лоренцо Лотто 1518 г., деталь.

Обувь в эпоху Возрождения



«**Чопины**» (chorines) - обувь с очень толстой подошвой, сделанную из пробки или дерева, высота которой могла достигать 50 сантиметров.



Паттены – сандалии на деревянных дощечках, надеваемых поверх обычной обуви на время непогоды.



О волосах в эпоху Возрождения

Большое внимание уделялось прическам, различным головным украшениям: цветам, венкам, диадемам, сеткам. Длинная шея и высокий лоб считались признаком красоты, поэтому девушки сбривали волосы со лба, а иногда и брови. Идеалом считались блондинки с высоким чистым челом. Женщины не жалели здоровья, проводя целые дни под палящим южным солнцем, чтобы осветлить волосы.



Пьеро делла Франческа.
Портрет Баттисты
Сфорца. 1472 г., Италия.



Леонардо да Винчи. Портрет дамы
(Джиневра Бенчи). 1474-1476, Италия



Алессо Бальдовинетти.
Портрет дамы в желтом.
Около 1470 г., Италия.

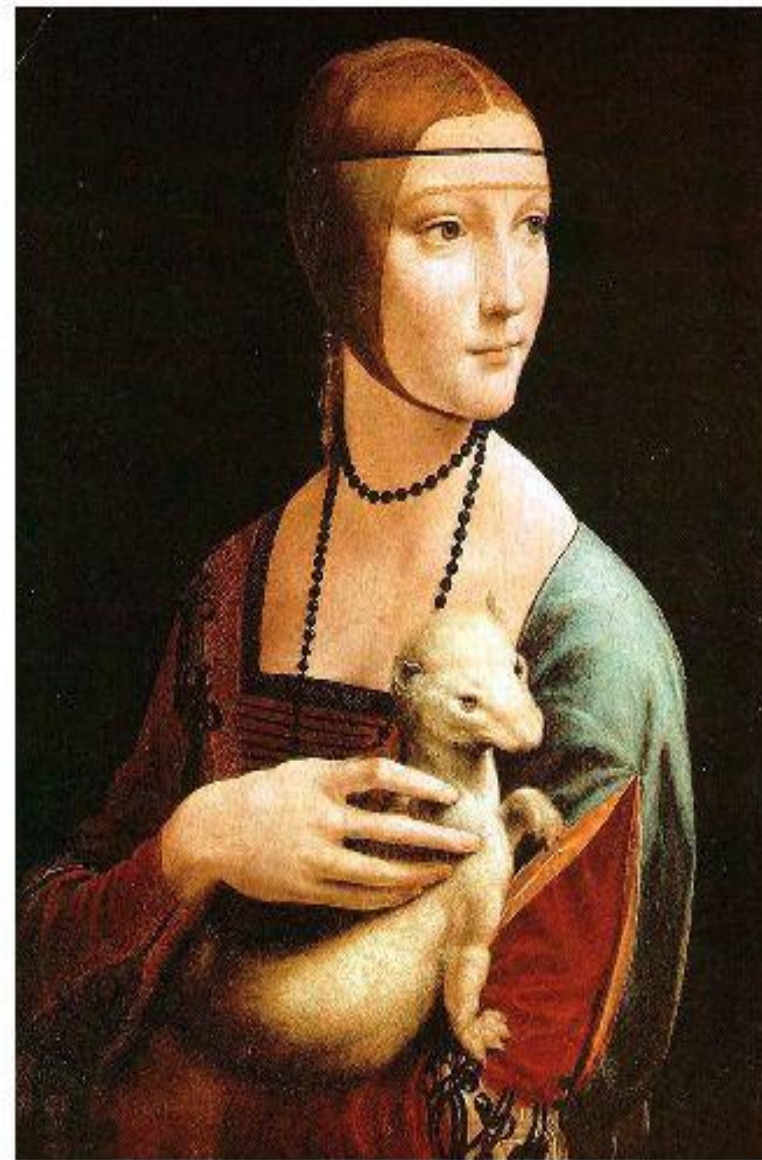


Леонардо да Винчи.
Портрет Беатриче д'Эсте,
1490-е

Женщины могли ходить с распущенными завитыми волосами. Они носили прически из кос, которые укладывались спиралями над ушами.



Сандро Боттичелли. Портрет Симонетты Веспуччи, 1476-80.



Леонардо да Винчи. Дама с горностаем, 1490 (Пример флорентийской косы)

ФЕРОНЬЁРКА (франц. Ferronnière от Ferrer — "оковывать, накладывать пломбу") — изделие ювелирного искусства, женское головное украшение. Повязка, тения с драгоценным камнем или жемчужиной посередине. Такие украшения под влиянием искусства Востока женщины носили в эпоху Возрождения.



Карл Джозеф, Леди Джейн Элизабет Дигби, 1831



Леонардо да Винчи, школа.
«Прекрасная Ферроньера», 1490-1496



Генри Инман, портрет Анжелики Синглтон Ван Бюрен, 1842

Макияж в эпоху Возрождения

Возникали специальные парфюмерные лавки, где продавали всевозможные средства «для поддержания красоты», но часто в них входили ядовитые компоненты. Появились свинцовые белила и румяна, духи, крема помады.

Икона стиля 16 века – королева Елизавета.



Портреты Елизаветы I, XVI век.



МУЖСКОЙ КОСТЮМ (ИТАЛИЯ)

- ✦ Нижняя одежда – рубашка «**камичи**». С воротником и пышными рукавами длиной до середины бедра. Заправлялась в штаны. Отделывалась кружевом и вышивкой. По горловине часто закладывалась в мелкую сборку или складку.
- ✦ «**Кальцони**» – узкие разъемные штаны-чулки (часто разные по цвету). Спереди разрез прикрывался гульфиком (был декорирован). Подвязывали к поясу куртки. Пришивли иногда кожаные подошвы, так что можно было ходить без обуви.
- ✦ «**Кальсес атакадес**» исп. – штаны до колен или несколько выше колен, с валиком на бедрах набитым конским волосом.
- ✦ «**Сотовесте**» - узкая безрукавка или куртка, отрезная по талии, с баской не ниже середины бедра, к которой привязывались тесемками кальцони XIV – XVвв.



МУЖСКОЙ КОСТЮМ (ИТАЛИЯ)

Верхняя одежда:



«Джубонне» – (пурпуэн, жакет, дублет) стеганная куртка на тряпках и льняном очесе., с узкой талией . Искусственно делала выпуклой грудь и увеличивала ширину плеч. Неотрезное по талии, кроеное по косой. Присборено в плечах. Ранние формы имели высокие воротники и узкие рукава. Позднее рукава были часто либо объемными либо огромными и резными. Более поздние варианты – отрезное по талии с баской до колен с крупными заложеными складками или же с очень короткой из трапециевидных деталей.



«Джорне» - верхняя одежда с накладными рукавами (часто самых причудливых форм). Отрезная по талии с облегающим лифом и пышной баской.

«Симарра» - более или менее длинная верхняя одежда с широкими вырезами для рук, которую большей частью носили с надставленными, закрытыми рукавами и украшали богатой меховой отделкой на груди и плечах.



Мужские прически



Сандро Боттичелли. Портрет неизвестного с медалью Козимо Медичи. (1474—1475)



Сандро Боттичелли. Портрет Джулиано Медичи (1478—1482).
Эллипсообразная прическа.

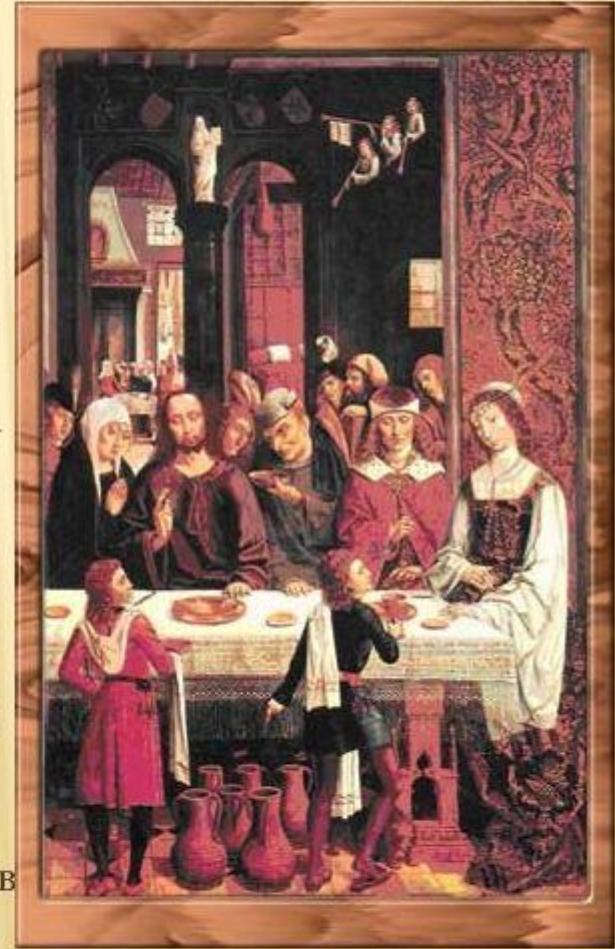
Головные уборы





ИСПАНИЯ XV- XVI

- ✦ Испания в XVI веке переживает период небывалого подъема. В это время она превращается в королевство, на территории которого «никогда не заходит солнце».
- ✦ Идея освобождения родной земли от иноземных захватчиков объединяла испанский народ в течение почти пяти веков и дала силы вынести все тяготы реконкисты. В 1492 году последняя часть территории Испании — Гранада была очищена от мавров.
- ✦ Испания не только оказывала экономическое и политическое давление на всю Европу, но и влияла на моду. Испанская мода в течение ряда десятилетий господствовала во многих странах Европы, и наиболее сильное влияние она оказала на Францию, через Францию — на Англию и на ряд областей Италии.
- ✦ В это время гордость испанцев, игравшая, безусловно, положительную роль в период реконкисты, превращается в чувство национального превосходства и идея мирового господства становится достаточно популярной. Привычка дешево ценить жизнь другого человека, сложившаяся в военное время, поселяет в сердцах многих людей жестокость, послужившую благодатной почвой для разгула инквизиции.



ИСПАНИЯ (XV-XVI в.).

Мужской костюм



► Придворные костюмы.

Кальсес, хубон и барет

Период Реконквисты вошел в историю овеянный славой. Внешний облик испанца в 16 веке резко меняется. Чтобы это понять, следует обратиться к предыдущему периоду.

Из всех стран Европы лишь одна Испания находилась под столь длительным иноземным игом и сумела отстоять свою самостоятельность. Но это и определило многие стороны национального характера испанца. Все испанцы в период Реконквисты были воинами: и феодалы и крестьяне. Пять веков состояния войны – мужчины стали профессионалами-воинами. Закончилась война, но слава о былых подвигах жила в памяти поколений и идеал воина стал воплощаться во внешнем облике испанца, в его костюме.

Исторический крах Испании наступит в 17 веке (нерегулируемые процессы экономического распада, духовная деградация бывшего рыцарства), но симптомы уже появились в период полного внешнего благополучия.

Идея национального превосходства, мирового господства становится довольно популярной. Становится привычкой дешево ценить жизнь другого человека, жестокость – привычное душевное состояние, разгул инквизиции.

ОСОБЕННОСТИ ИСПАНСКОГО КОСТЮМА

- ✦ Человеку новой эпохи, находившемуся в сложной обстановке испанской действительности времен Карла V и Филиппа II, было необходимо скрыть свой внутренний мир, огородить его от любопытства посторонних, подобно тому как костюм на каркасе скрывал истинные формы его тела
- ✦ Испанцы замыкаются в костюм-броню, в костюм на каркасе, и в этом проявляется не только дань военной славе реконкисты и могуществу Испании Карла V. Внешний облик испанца отображает и его внутренний мир, закрытый от посторонних глаз.
- ✦ Цветовая гамма постепенно от ярких цветов и контрастных сочетаний переходит в темную гамму и конце концов в черный цвет костюма.
- ✦ Плоёный воротник – характерный элемент испанского костюма «грангола»

49 Жесткость и «футлярность» ИСПАНСКОЙ МОДЫ



Костюм эпохи Возрождения

МУЖСКОЙ КОСТЮМ (ИСПАНИЯ)

- ✗ Костюм XVв. элементы готического стиля:
- ✗ Обувь с длинными носками, некоторые виды головных уборов.
- ✗ Длинное «сюрко» без рукавов. Большинство верхних одежд были средней длины, спокойных, благородных форм.
- ✗ Плащ был обязательной частью мужского испанского костюма, и длина его варьировалась в зависимости от возраста и социального положения. Обычно одна сторона плаща драпировалась на плече.
- ✗ Длинной и широкой была торжественная одежда, называвшаяся «касака»



МУЖСКОЙ КОСТЮМ (ИСПАНИЯ)

✦ Несколько основных частей XVIв.:

- ✦ «**камиса**» — рубашка, сорочка. Была практически не видна. Имела брыжжевый воротник и высокие манжеты из полотна или батиста, отделанные кружевами.
- ✦ Разъемные штаны-чулки «**кальсес**». Сверх кальсес носили короткие штаны. С помощью туго набитых прокладок создают форму для хубона и верхних кальсес. Для набивки используют различные материалы: вату, конский волос, пух, мякину и сено.
- ✦ Узкий безрукавный жилет «**корпесуэло**», к которому тесемками привязывали кальсес.
- ✦ Во второй половине XVI века «**хубон**» (одевается поверх корпесуэло) становится одной из главных мужских одежд. Стоячий воротник, лиф облегает фигуру, разрезов нет, застежка потайная, юбка заложена в складки. Имел кроме узких рукавов еще и фальшивые откидные рукава. Рукава можно было менять - они соединялись с хубоном шнуровкой, проймы вокруг них обшивали эполетами-козырьками. В 1540-х гг. изменяются пропорции — линия талии спереди опускается, и увеличивается выпуклость внизу лифа. Позже хубону уже придавали форму доспехов.
- ✦ «**Ропон**» — верхняя придворная одежда, полукороткая или короткая, на меху, с меховым или вышитым воротником. В 1540-е имеет меньший объем и менее пышную верхнюю часть рукавов.
- ✦ «**Капита**» — маленький плащ, сменил ропон в посл. четверти XVI века.
- ✦ «**Ропа**» — распашная одежда с декоративными висячими рукавами и наплечниками. Ее носили расстегнутой или застегнутой высоко под шеей.
- ✦ **Испанский костюм воплощает идеал воина**



Испания. Женский костюм



► Тициан.
Королева Изабелла
Португальская, жена Карла I

Сочетание красоты черт лица с выражением неизъяснимой печали, вызывающее особую силу привлекательности образа. Костюм несет следы франко – итальянского влияния. Однако глухой металлический корсет, на который без единой складочки натянут лиф, делает фигуру совершенно плоской по испанскому обычаю. Испанской деталью является и белая вставка со стоячим воротником и рюшем. Рубашка, надетая под ней – является чехлом. Тонкие золотые украшения. Широкие рукава – несколько измененные итальянские догалине. По французскому обычаю передние полы юбки расходятся к низу. Внизу видна парчовая юбка. Отделка – жемчужные бусины. Весь костюм – утверждение испанской аристократической чопорности, недостижимости. Типичная испанская прическа

53

Испания. Женский костюм



к «детской»
- ложные
декоративные рукава



**Инфанта Изабелла-Клара-Эухения.
XVI в.**

**Девочка-подросток в вестидо
с узким жестким корсетом**

ЖЕНСКИЙ КОСТЮМ (ИСПАНИЯ)

Особенности женского испанского костюма эпохи Ренессанса:

- ✦ Появление каркаса в одежде (вердугос);
- ✦ Имеет резко подчеркнутую тонкую талию, от которой вверх (на лифе) и вниз (на юбке) расходятся лучеобразные складки - зрительно расширяло плечи, и фигура казалась особенно стройной, высокой;
- ✦ Платье часто дополнялось пелеринкой (неизвестной в других странах Европы).
- ✦ Постепенно пластичные формы одежды середины XV века сменяются более жесткими. Мягкие ткани, чаще всего одноцветные, заменяются тяжелыми парчовыми, и фигуры испанок теряют обаяние юности, свойственное им в середине XV века.
- ✦ Костюм создавал определенную схему: два треугольника — малый (лиф) и большой (юбка) — расположены друг против друга, и вершины их пересекаются на талии. Геометрическая четкость форм и линий придавала образу большую сухость



ЖЕНСКИЙ КОСТЮМ (ИСПАНИЯ)



- * **«Вердугос», «вертигадо»** — нижняя юбка из плотной ткани (вертюгаден, райфрок), в которую вшивали металлические обручи. В конце XVI века ширина вердугос внизу значительно увеличивалась.
- * **«Баскинья»** — юбка из черной тафты, которую надевали сверху предыдущей
- * **«Вестидо», «сайо»** — верхнее платье, надевающееся поверх предыдущих юбок. Имело спереди треугольный разрез или застежку на петли и банты.
 - + **«Вакэро»** — часть вестидо, лиф со съемными или откидными фальшивыми рукавами. Съемные рукава соединялись с проймами шнуровкой, которая скрывалась под валиком или фестонами. Каркас лифа из металлических прорезных пластин на шарнирах, которые обтягивались тонкой замшей или бархатом. Лиф спереди заканчивался длинным острым мысом. Крой его был сложным: конструкция с отрезным бочком и выточками.
 - * В 1570-80 гг. появляются изменения — жесткая форма изживает себя: верхние рукава-крылья хубона из жестких и неподвижных превращаются в мягкие «крылья», приобретая подвижность и нарушая жесткую геометрическую форму.
 - + **«Юбка-кlesh»** — вторая часть вестидо
- * **«Бюска»** — узкая деревянная или металлическая пластинка, которую прикрепляли к корсету. С её помощью уплощался живот и зрительно зауживалась талия.
- * **«Грангола»** — воротник. В 1590-х гг. превратились в «воротники-блюда», «маленькие жернова».
- * **Сорочка**, так же как и мужская, почти не виднелась из-под платья.
- * **Декольте** (обычно квадратное) закрывалось вышитой вставкой.
- * **«Ропа»** — верхняя одежда с короткими или длинными рукавами.

Дублет



Дублет - мужская верхняя одежда, распространенная в Западной Европе в период с 1330-х годов по 1660-е -70-е гг.



Джерки н



Джеркин - короткая мужская куртка XVI века, Европа, 1570-1580 гг.

ИСПАНСКИЙ КОСТЮМ XVI В.



ТЕКСТИЛЬ

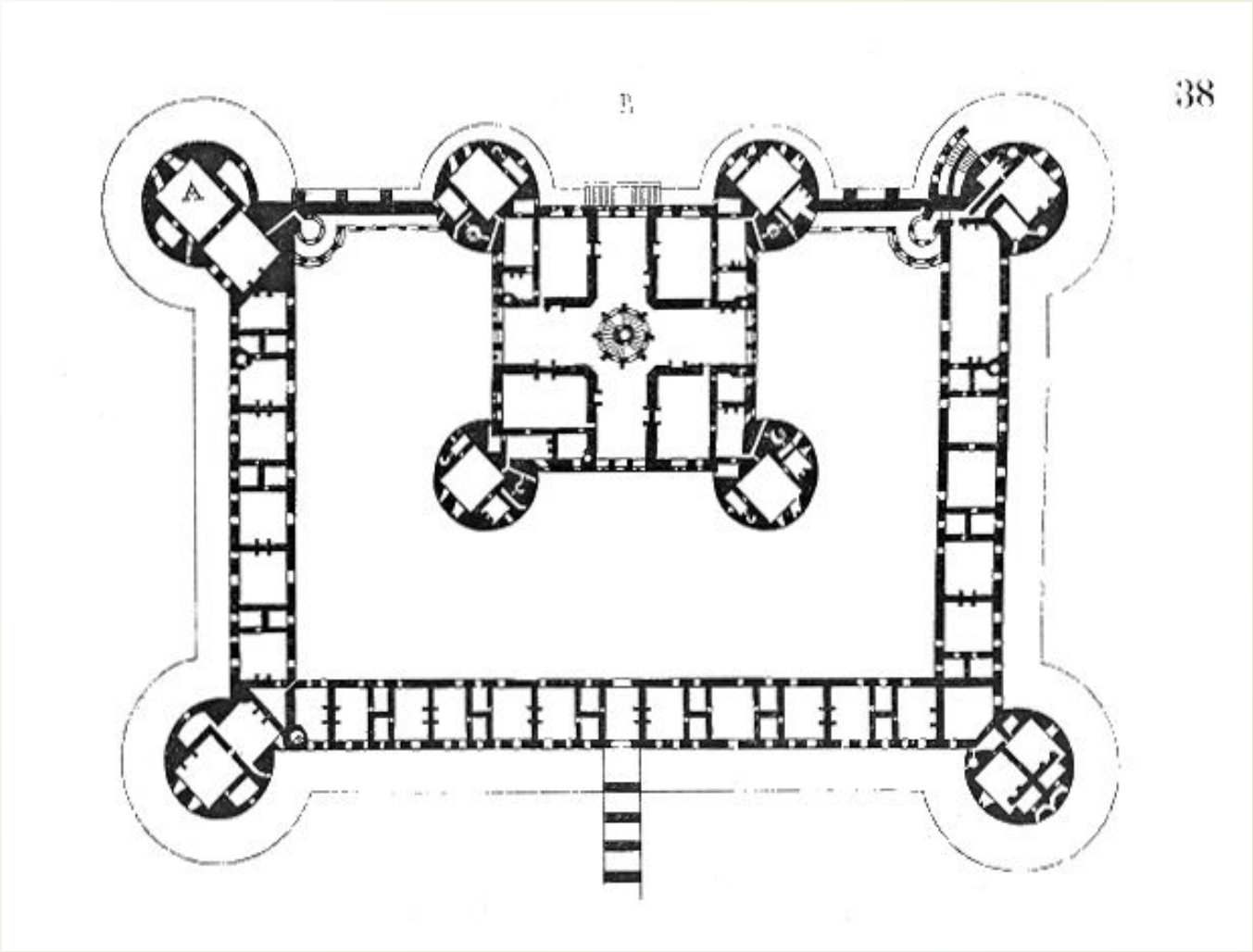
- * Колористическая гамма тканей, по сравнению с красочной под влиянием арабов готики, блекнет — основными цветами становятся цвета монашеских орденов: черный и коричневый, серый и белый, также красный, фиолетовый, зеленый. Любят гладкие ткани и монохромное решение костюма.
- * Наиболее распространенными в испанском костюме были узорчатые (тканые, вышитые, набивные) ткани. Характерный рисунок — это большие медальоны-клейма с изображением стилизованных животных, а также символов христианской религии и геральдические мотивы. «В узоре использовалось много золота и серебра на насыщенном цвете фона. Узорчатые ткани украшались и разнообразными нашивками, парчовыми лентами, золотыми шнурами, кружевами, которые нашивались по вертикали или диагонали»^[1]



АРХИТЕКТУРА ЭПОХИ ВОЗРОЖДЕНИЯ ВО ФРАНЦИИ (НАЧАЛО XVI ВЕКА — 1570 ГОД)



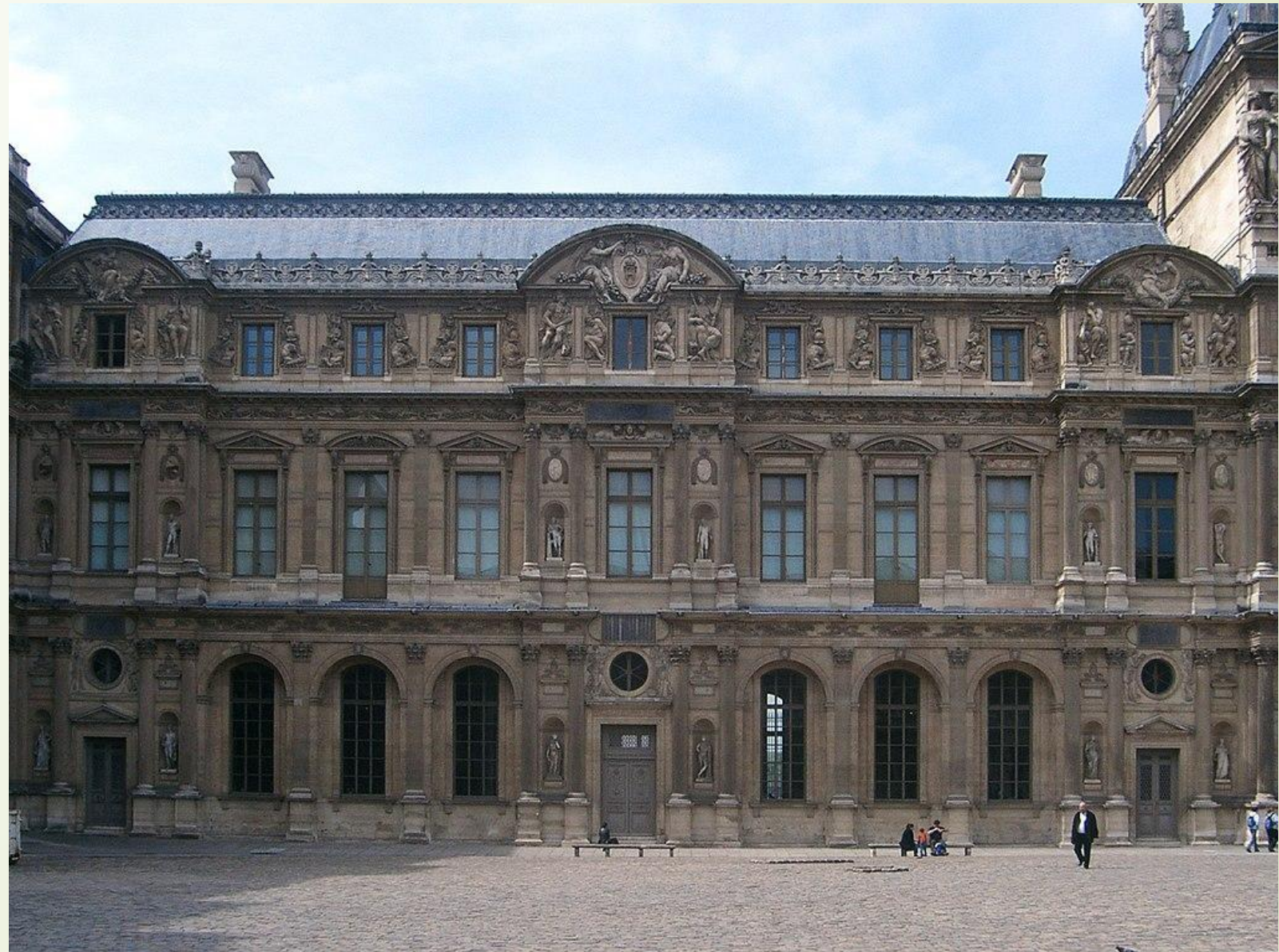




Саламандра, эмблема короля Франциска I











Стиль Людовика XIV





GABRIELLE LAROCHE

May selection



Мужской костюм Франции XVIв.



1



2



3

Костюмы, сохранив принцип конструкции (каркас, «гусиное брюхо», воротник), стали ярче по цвету и свободнее

1. Неизвестный художник. Франциск II. 1559. слабый болезненный юноша – первый наследник Генриха 2 – одет в торжественный королевский костюм. Чтобы придать ему более здоровый вид, его одели в одежды розоватых тонов. Темный роб украшен золотой вышивкой, шелковая ткань пурпуэна покрыта разрезами, которые обметаны золотистыми нитками.

2. Неизвестный художник. Генрих 2. 16 век. Печальное лицо, робкий жест левой руки, странная неуверенность позы – характеризует его как человека меланхоличного и недовольного жизнью. Белый пурпуэн и шоссы – легкие по форме. Подобный костюм не имеет аналогов среди известных костюмов 40-х начала 50-х годов.

3. Неизвестн. Художник. Портрет Генриха де Гиза. Гравюра. 1526. асимметрия цвета и декора, многочисленные разрезы. Замысловатый костюм

Испанские моды во французском костюме



- ▶ Юбки на каркасе.
- ▶ Каркасный рукав в форме окорока.
- ▶ Каркасные воротники и корсеты.
- ▶ Пурпуэн и шоссы на каркасе

Франция. Женский костюм

- ▶ Парчовый роб и красная муаровая юбка котт.
- ▶ Пышные рукав из малиновых лент.
- ▶ Рубашка с узкой полоской золотого кружева.



Элеонора Австрийская
(Португальская)

Гравюра с картины. 16 в. Сохранилось описание ее костюма, которое почти полностью совпадает с изображением: между полами парчового роб видна красная (крамуази) муаровая юбка котт. Небольшой парчовый лиф роб соединен с пышными рукавами из малиновых лент, соединенных между собой золотыми розетками с драгоценными камнями. Между лентами выпущены буфы из белой ткани. Глубокое декольте частично закрыто рубашкой с узкой полоской золотого кружева.....

Франция. Женский костюм Головные уборы

63



- «Арселе» состоит из проволочного каркаса, покрытого мягким валиком из волос
- «Амандилло» - прообраз бретонского шаперона
- Головной убор горожанки

Костюм эпохи Возрождения

Эскизы костюмов французского возрождения (акварель, тушь)



Костюм эпохи Возрождения



АРХИТЕКТУРА ЭПОХИ ВОЗРОЖДЕНИЯ В АНГЛИИ



2) Гуманизм

Англия позже других стран стала на путь развития гуманистической культуры.

Английские гуманисты учились у гуманистов континентальных. Особенно **значительным было влияние итальянского гуманизма**, откуда черпали свои идеи все английские гуманисты, от Томаса Мора до Бэкона и Шекспира.

Важным фактом в истории английского гуманизма было пребывание в Англии одного из величайших деятелей эпохи Возрождения, итальянца **Джордано Бруно**.

Архитектура Возрождения в Англии

В Англии **готика** господствовала очень долго, архитектурный стиль Возрождения в Англии отмечается лишь с середины **XVI** века, что по сравнению с Италией позднее на целых 150 лет, а с Францией – на полстолетия. Возникнув поздно, Ренессанс в Англии задержался до **середины XVII** века – *периода английской промышленной революции.*

Раннее Возрождение в Англии совпадает со второй половиной **XVI** века. Сначала Ренессанс проявляется только в декоре, при этом общая схема сооружения остается **готической**. Так строились и поместья аристократов, и общежития английских университетов.

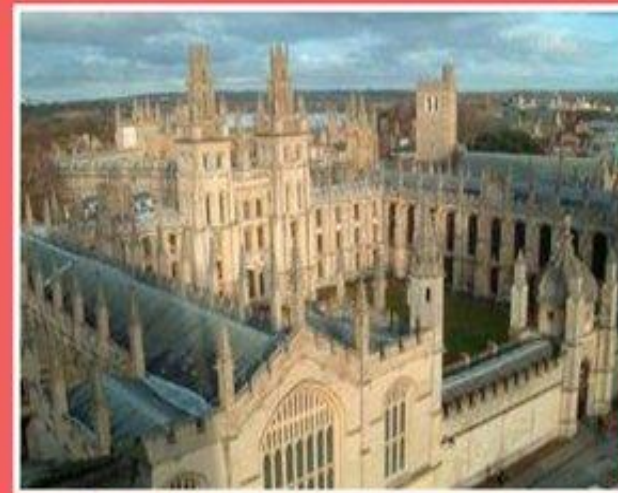


Тринити Колледж в Кембридже

В замковом строительстве, в отличие от французского, сравнительно быстро отбрасываются те традиционные приемы, которые утратили свой функциональный смысл в связи с изменениями в общественной жизни. Первая половина XVII века – период **Зрелого Возрождения** в архитектуре Англии. В это время **традиционные формы и приемы английского зодчества отходят на второй план** и достигается сближение с античными формами и обусловленными ими приемами итальянского Возрождения.



Уоллатон-холл



Королевский дворец
Уайт-холл



Реконструированный театр «Глобус» в Лондоне представляет собой многогранник с выдающейся в партер сценой и галереями для обеспеченных зрителей и стоячий партер с земляным полом для простонародья. Крыша нависает лишь над сценой и над галереями. В плохую погоду спектакли отменялись.

Мульти Shared



Элементы оформления английского театра условны. Сцена в театре «Глобус» - это несменяемая декорация, с обязательным балконом, нишей в глубине сцены и боковыми дверями, которая позволяет условно изображать и дом, и сад и поле битвы, а также море, улес замок и дворец.

Костюмы эпохи Возрождения



Англия. Мужской костюм



Г. Гольбейн Младший. Портрет короля Генриха VIII, королевский костюм 30-х гг.

Бричзы, джеркин, мокоут и барет.

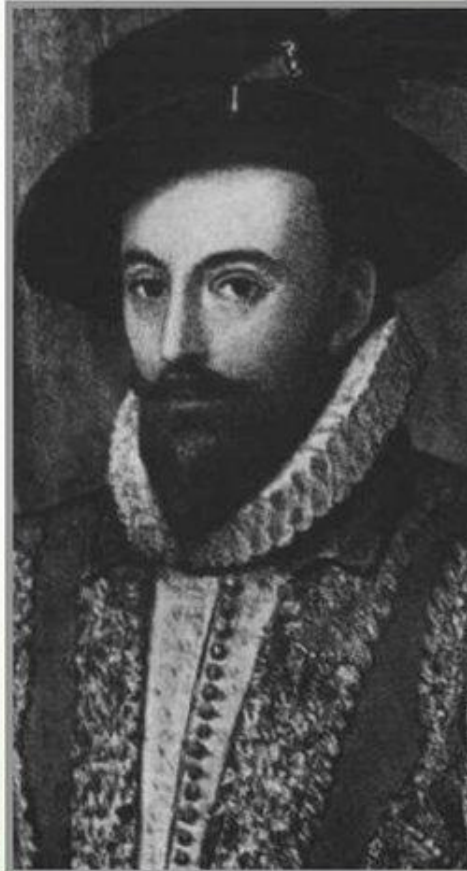
Английский костюм подчинялся в основном влиянию французских и отчасти испано-французских мод, хотя в Англии и особенно придворные нравы во многом отличались от французских. Особенно строгим был этикет двора, связанный с культом абсолютного монарха. Например, девятилетнему королю Эдуарду 4 самые знатные сановники прислуживали во время обеда, стоя на коленях.

Блеск двора требовал великолепных одежд. Изображенный здесь английский король Генрих 8 при свидании окружал себя таким великолепием, что само место свидания было названо «парчовым полем». По словам хроникера, «на Генрихе 8 была надета удивительно драгоценная одежда из травчатой парчи, густо протканной золотом, ниспадавшая широкими упругими складками».

Мужской костюм первой половины 16 века состоял из рубашки, камзола и верхнего кафтана, который в отличие от французского не был опоясан. На ногах носили сшитые обтяжные трико и мягкие широкие сборчатые штаны.

К середине 16 века в Англии изобрели вязальную машину. С этого времени постепенно в моду входит вязаное трико.

Англия. Мужской костюм



Неизвестный художник.
Фрагмент портрета сэра
Уолтера Рэли. XVI в.



Г. Гольбейн Младший.
Портрет Симона Джорджа
Квокута. 1542.

Английские
Аристократы XVI в.

Охотничьи костюмы английских дворян

69



Соколиная охота королевы Елизаветы. Фрагмент гравюры. 1575. два основных варианта мужского каркасного костюма 70-х: короткий дублет с короткой баской, резными эполетами и узкими рукавами. Все на жесткой прокладке. Широкие в бедрах венецианские бричзы в каркасном варианте – имеют жесткий стеганый каркас. Шляпа – английский вариант испанского тока. Обувь – обычные глубокие туфли с разрезами.

Два других костюма – необъятной ширины штаны (транк - хоус) надеты сверх баски дублета, из - под них видны – незер-стокс из мягкой ткани.

Женский костюм английского Возрождения



Неизвестный художник.
Елизавета 1 в возрасте 13 лет.

Костюм эпохи Возрождения

Во второй половине 16 века роскошь в аристократических модах достигла апогея благодаря королеве Елизавете. Она любила внешний блеск и подавала в этом пример. Для плоения воротничков королева имела в штате специальную прачку. После ее смерти осталось более трех тысяч дорогих платьев.

- ▶ Придворное платье принцессы Елизаветы на испанский манер - котт, роб с рукавами - крыльями. Английский головной убор хоутс.

Возрождение. Англия

72



Неизвестный художник.
Королева Елизавета I.



Гравюра . Портрет короля Иакова II с женой.
Начало XVIIв.

Сложившаяся система костюма – узкий воронкообразный лиф со шнипом, каркас и круглая юбка на нем, рукава, боковые части лифа и спинка, юбка-манто из одной ткани, а круглая юбка и перед лифа из другой ткани. искажение пропорций.

В парадных платьях юбку натягивали на каркас, на котором лежало вокруг талии «плоеное колесо».

Отличие – соединение в одном платье двух воротников: фрезы (часто разрезанной спереди) и высокого воротника на каркасе в виде двух полукружий.

Германия. Эстетический идеал красоты



Костюм эпохи Возрождения

В конце 15 века в Германии сохраняются средневековые устои.

- Чопорность и роскошь испанской моды с разрезами, многоцветие и причудливость нарядов ландскнехтов

Германия. Верхняя одежда - шаубе

79



Многочисленные портреты, картины, гравюры показывают нам, что самой характерной одеждой для мужчин первой половины 16 в. была «шаубе». Эта одежда свободного покроя достигла наибольшего объема в 40-50 годы. Верхняя часть рукава делалась громадным буфом. Все придавало мощь фигуре, даже широкая обувь - «коровья морда»

80
Герм
Костю



Самое яркое проявление немецкого вкуса – костюм рыцарей. Это военное сословие состояло, в основном, из безземельных или малоземельных дворян, часто ремесленников и крестьян. Их образ жизни, нравы, низкий уровень культуры сказался во внешнем облике. Костюм ландскнехтов был крайне вычурным, пестрым, кричащим. Это объяснялось и особенностями быта (главный источник дохода – грабеж, ветшавшие одежды с дорогими награбленными дополнениями украшали дырками разных форм)

Влияние костюма ландскнехтов на светский костюм

82



Женский костюм периода Возрождения. Германия.



женские
ручной ткани



Эстетический идеал первой половины 16 века связан с эстетикой средневековья, нежели Возрождения.

Германская женщина не имела той свободы, которая существовала например в Италии. Не занимала женщина и столь значительного места при дворе, как во Франции. Немецкий гуманизм первой половины 16 века мало внимания уделял женщине. Отсюда возник странный, пряный, жеманный, лишенный проблеска интеллекта образ германской женщины эпохи Возрождения. Ярче всего можно его наблюдать в творчестве Луки Кранаха Старшего. Он изображал женщин с тонкими белокурыми волосами, с большим выпуклым лбом и узкими, еле мерцающими глазами с непонятным почти сонным выражением. Хилые тела с большими животами почти как творение готики, но не ваяние итальянского Возрождения.