

Государственность восточных славян

Проверка дз

КНЯЗЬ

Талантливый военный руководитель, выбиравшийся из числа знатных и уважаемых людей

Функции КНЯЗЯ

- Защита племени (военная функция)
- Справедливый суд
- Распределение военной добычи



Дань

- это натуральная подать (меха, мед, продукты питания и т. д.), которую население обязано было ежегодно выплачивать в пользу верховной власти — князя.



Дружин а

группа постоянных
боевых соратников и
советников князя



Вече

собрание горожан для решения общественных дел, а также место этого собрания.



Основные положения

Вече состояло из взрослых
мужчин

Вече решало наиболее
важные вопросы: войны и мира

Избирали князя

Обеспечивало защиту и
справедливый суд

Племенно е княжение

Славянские союзы
племен, в которых
существовала
княжеская власть

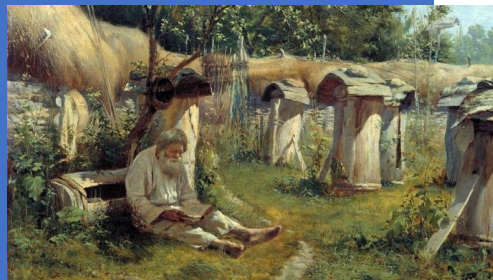


Основные положения

В племенных княжествах
основную роль играли
князья

Племенные княжества вели
постоянные войны

Племенные княжества
могли включать несколько
союзов племен



Сельское хозяйство и животноводство (пашенное земледелие, подсечно-огневое);



Ремесло (изготовление орудий труда, посуды, украшений, ткачество);

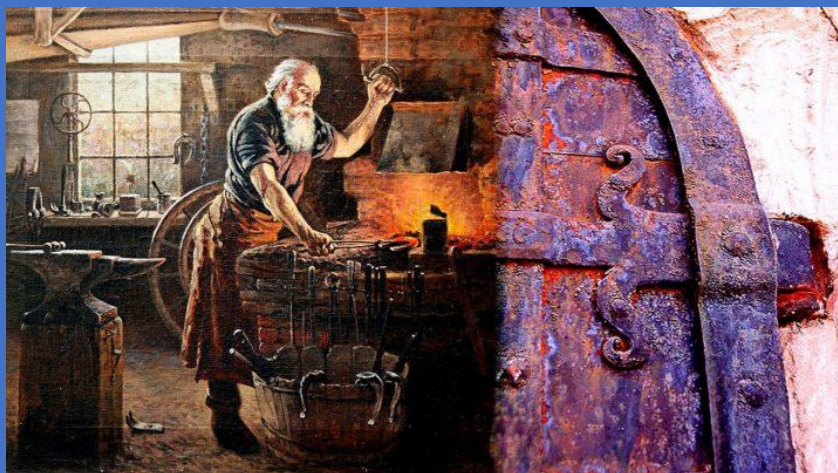


Выплавка железа и кузнечное дело



Производство глиняной посуды, рыболовство и бортничество

Чем занимались ?



Во что верили?



- Вера в то, что окружающий мир окружают духи. Им же и поклонялись
- Многобожие — вера во многочисленных богов — это наиболее важная черта язычества
- Каждое племя имело специальное место, где молились богам
- и приносили им жертвы. Это место называют святилищем, или капищем

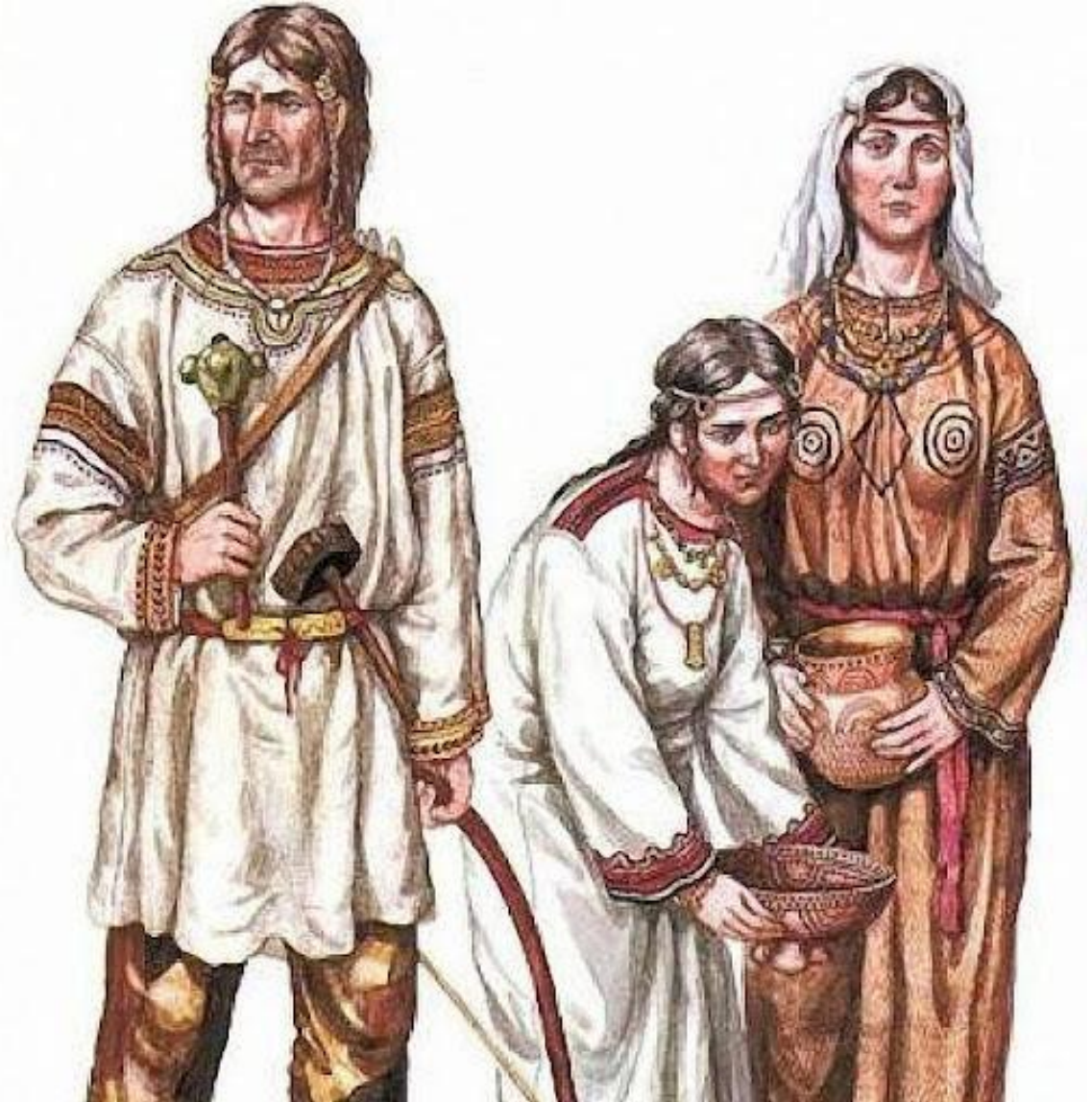


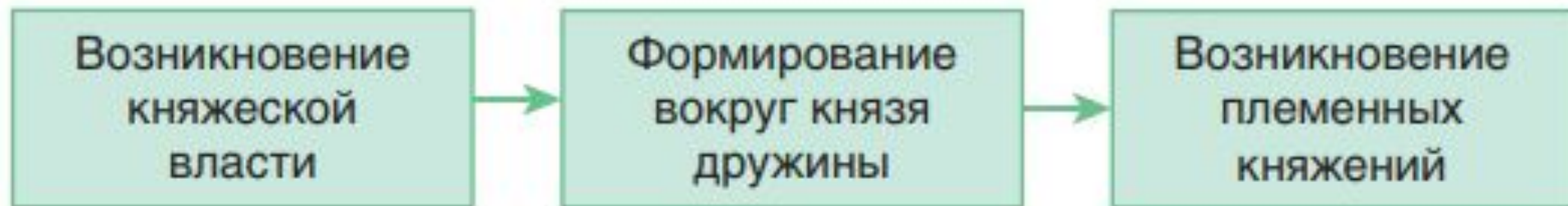
Изменени я в жизни славян в VIII – IX вв.

- Возвышение роли вождей и знати
- Возникновение и расширение имущественного неравенства
- Постоянная внешняя угроза, требующая наличия сильной власти и армии
- Формирование постоянных институтов управления и подчинения

Родоплеменная знать

- Наиболее богатые, уважаемые и опытные жители племени, которые передавали своё высокое положение по наследству. Знать не участвовала в производстве товара, но вместе с тем получала большую часть военной добычи, в т.ч. и рабов.





▲ Последовательность развития государственности

Основные предпосылки и создания государств

Наличие сильной княжеской
власти и дружины

Существование знати,
решающих наиболее важные
вопросы

Добровольное подчинение
простых людей центру силы

Распространение власти князя
на широкую территорию

Рюрик

•согласно русским летописям и кормчим книгам, варяг, правитель Северо-Западной Руси, новгородский князь и родоначальник русской княжеской, ставшей впоследствии царской, династии Рюриковичей



Олег

• князь Новгородский с 879 года и великий князь Киевский с 882 года. Получив власть над новгородскими землями после смерти Рюрика, как регент его малолетнего сына Игоря, Олег захватил Киев и перенёс туда столицу, объединив тем самым два главных центра восточных славян. Подчинил дреговичей



Киевская я Русь



Древняя Русь и Беларусь



Границы Древнерусского государства
в начале X в. в конце X в.
Современная граница Беларуси
Территория расселения восточных славян
названия славянских союзов племен

▲ Древняя Русь в конце IX—X в.

Рогволод

- Полоцкий князь в 960-е – 980-е гг., проводивший независимую от Киева политику. Отказался выдать свою дочь Рогнеду замуж за Новгородского князя Владимира.



Владимир

•Новгородский князь, попросивший руки дочери Рогволода. После отказа Рогволода – захватил Полоцк, убил его и двух его сыновей, а его дочь Рогнеду насильно взял в жёны.





Владимир и Рогнеда



Сын защищаеу Боинеду

Княжества на территории Беларуси

С 988 г. в Полоцке
установилась собственная
династия, которая проводила
независимую политику от
киевских князей

На территории южной
Беларуси существовало
Туровское княжество, которое
находилось в зависимости от
Киева

На территории Беларуси были
также территории
Черниговского, Смоленского и
Волынского княжества

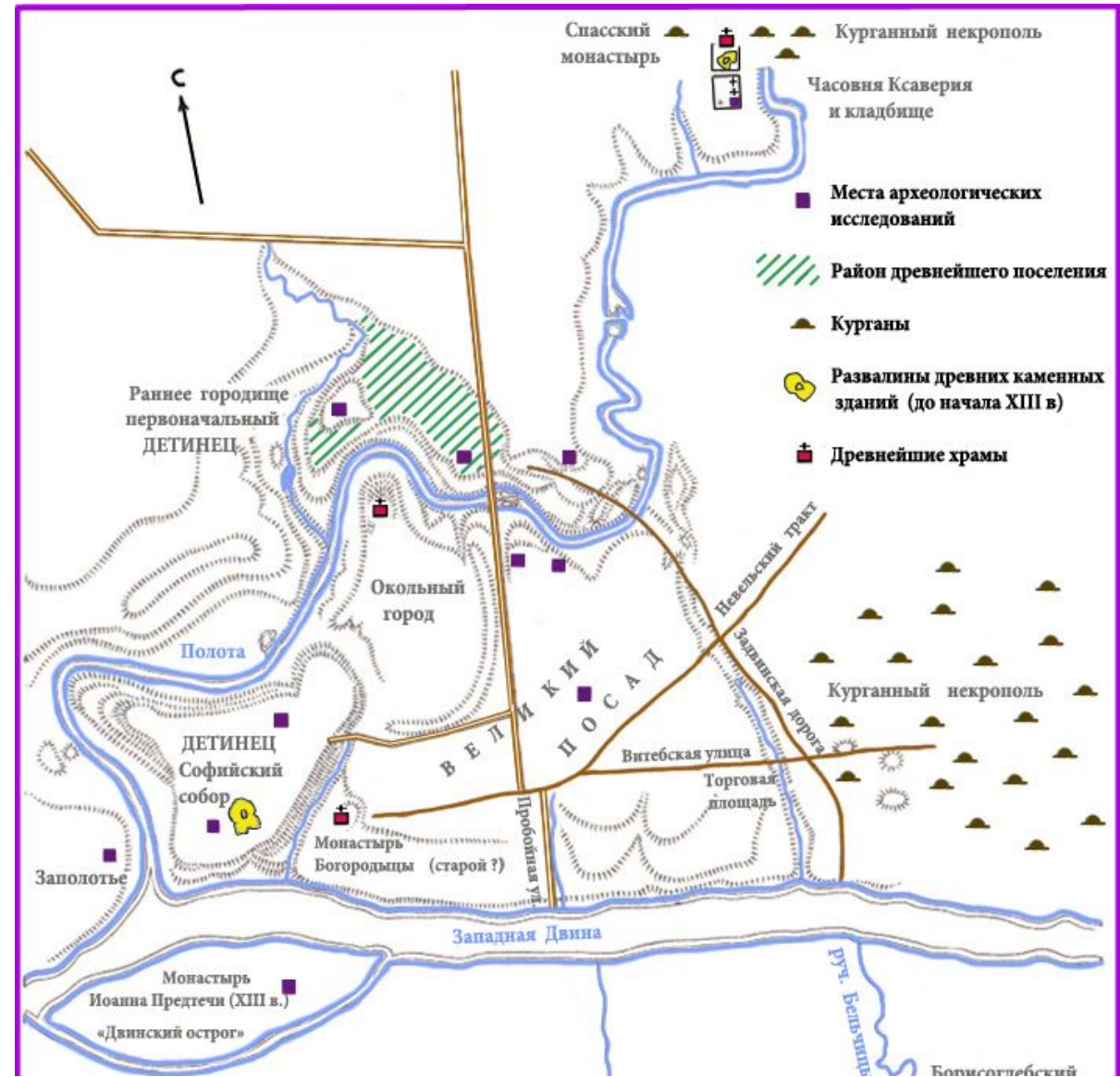


-----	Границы княжеств-земель в конце XI в.
<i>ятвяги</i>	Балтские племена
1	Польши,
2	Новгородской земли

▲ Древнерусские княжества на территории Беларуси в XI в.

Древний Полоцк

- Первое упоминание в летописи - 862 г.
- В скандинавских сагах Полоцк стоит на одном уровне с Великим Новгородом и Киевом
- Город был основан кривичами при впадении реки Полоты в Западную Двину. От названия небольшой реки получил свое имя и город. Место было удобным для жизни и ведения хозяйства, а также для защиты от врагов



Торговый путь "Из варяг в греки"

Торговый путь, соединивший Византийскую империю и Скандинавию.



Рогволод

Первый полоцкий князь



Изяслав

князь полоцкий в 988—1001 годах,
сын киевского князя Владимира
Святославича и полоцкой
княжны Рогнеды

родоначальник династии полоцких
князей



Брячислав Изяславович

- Князь Полоцкий в **1003-1044** гг. Расширил территорию Полоцкого княжества за счёт территорий Великого Новгорода. Значительно увеличил политическую и экономическую мощь Полоцка
- **1021** г. – поход на Новгород. Смог присоединить волоки, присоединил Витебск и Усвяты
- **1021** г – битва на р. Судомирь



Волки на торговом пути



Всеслав Брячеславович

- Полоцкий князь в **1044-1101** гг.
- Увеличил территорию Полоцкого княжества
- Основал город Менск (современный Минск)
- Получал дань с некоторых балтийских племен
- Захватил Новгород в 1066 г.
- Максимальный размер Полоцкого княжества
- Могущество полоцкого княжества



1067 г. - битва на Немиге

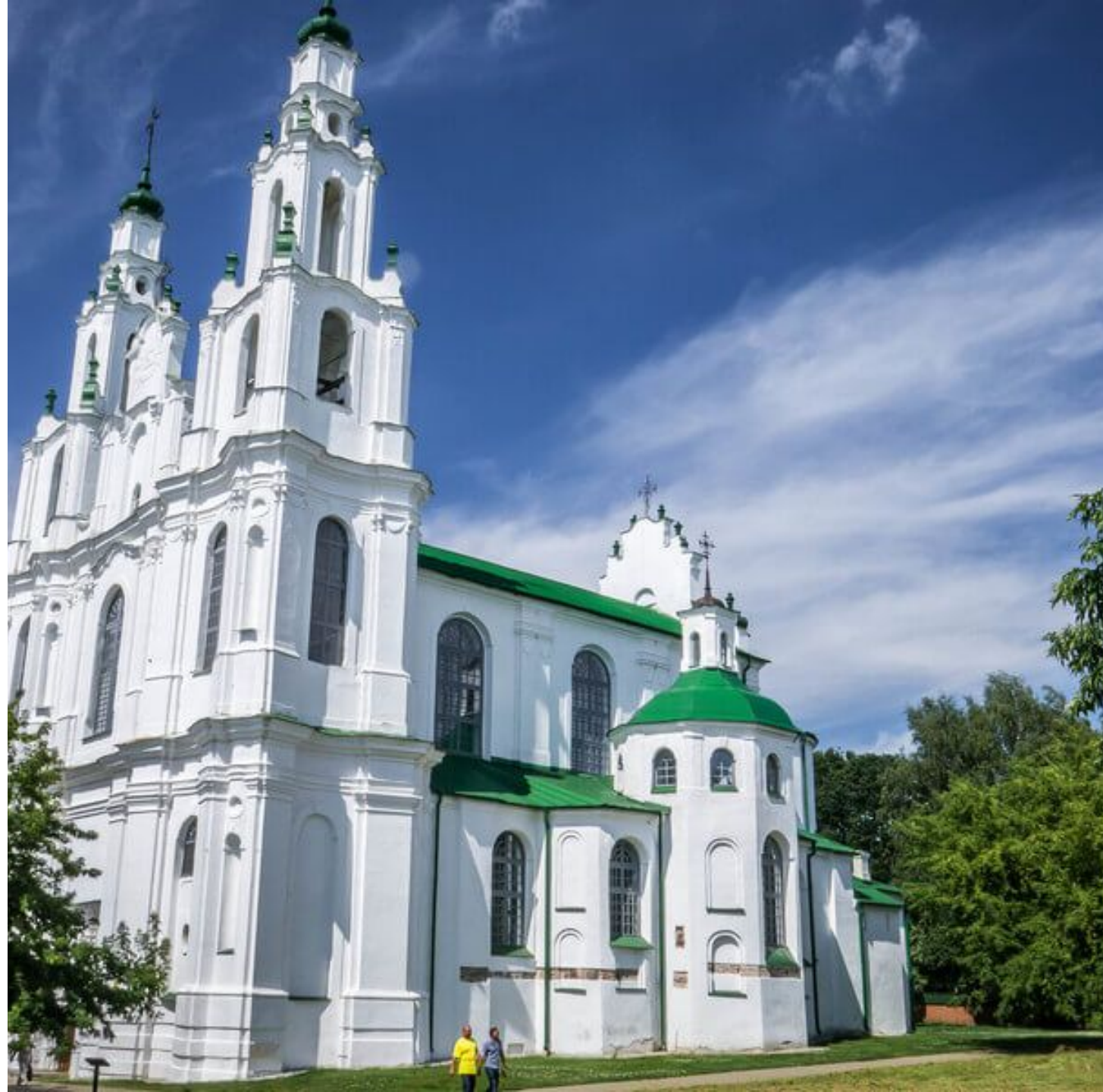
• Битва между войсками Всеслава Брячеславовича и сыновьями Ярослава Мудрого под Минском. В результате битвы Всеслав попал в плен



XI в. - ПИК МОГУЩЕСТВ а



Софийский
собор -
признак
могущества

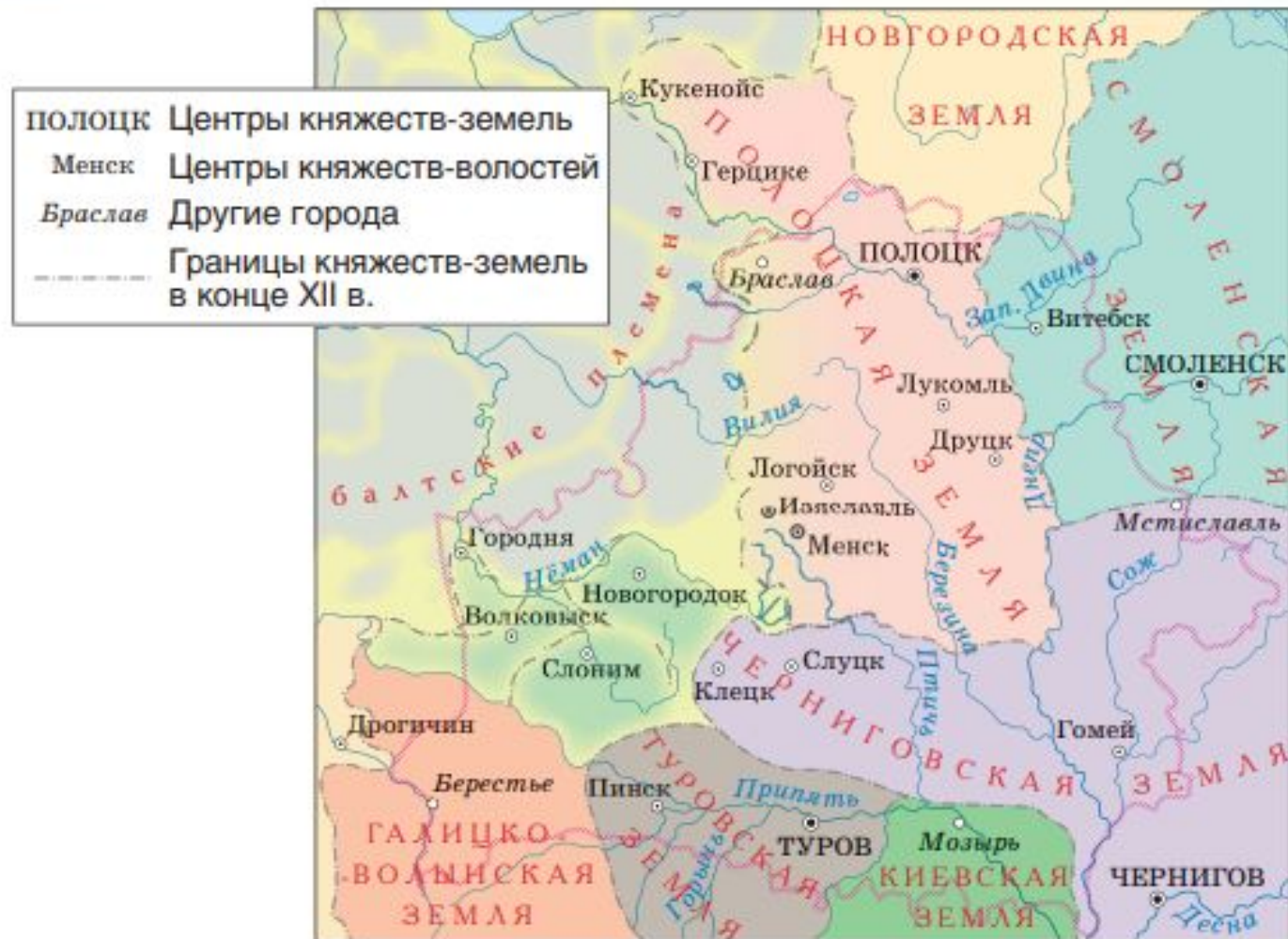


Полоцкая земля в XII —
первой половине XIII в.

Причины раздробленности

- Князья делили свои земли между сыновьями
- Сыновья не хотели делиться властью
- Постепенно каждая из земель превратилось в обособленное княжество





▲ Белорусские земли в период раздробленности

Глеб Всеславови ч

Правитель Минского княжества в 1101-1119 г., стремившийся к усилению своего удела



Мстислав Великий

Киевский князь
(1125-1132 гг.),
организовавший в **1127**
г. Поход на Полоцк

1129 высылка полоцких
князей в Византию



▲ Поход против Полоцка в 1127 г.

Основные положения

На протяжении XII в.
власть Вече
усиливалась
Могло назначать и
свергать князей

Решало судебные
дела и заключало
договоры

Древний Туров на карте

- 980 г. - первое упоминание Турова
- Князь Тур - первый легендарный князь Турова



Белорусские земли в XI в.

Основные положения



▲ Генеалогическая схема «Древнерусские князья»

- На туровский престол зачастую попадали старшие сыновья Киевских князей
- В последующем, именно они занимали Киевский престол
- Туров был тесно связан с Киевом как политически, так и экономически

Юрий Ярославович (1157-1167)

Киевские князья в 1157 г. и 1160 г. совершили поход на Туров, однако закончились они неудачно

Юрий Ярославович положил начало собственной княжеской династии

В период феодальной раздробленности Туровское княжество оставалось в целом



Туровско е княжеств о



- Possible boundaries of the principality of Prince Sviatopolk in the late 10th century.
- Directions of movement of the forces of ancient Rus' princes at the call of the Kiev prince in 1157.
- ☼ Siege of Turov in 1157 and 1160.
- Territory of the principality of Turov in the early 13th century.

▲ Туровское княжество в XII — начале XIII в.

Основные положения

- В период феодальной раздробленности в Туровском княжестве начали выделяться волости
- На территории Туровского княжества появились Пинская, Добровицкая и Черторыйская волость
- В период феодальной раздробленности произошло усиление Пинска, который находился в более безопасном месте

**Внешняя опасность в
первой половине XIII в.**

Причины появления крестоносцев

- Желание обратить местное население в христианство
- Желание расширить влияние католической церкви
- Желание захватить новые земли и территории, расширить своё господство





1201 г. – основание
крепости Рига
1202 г. - создание
военно-монашеского
ордена меченосцев

Главная цель: крещение еретиков и
контроль над местными землями

Карта Прибалтики



Владимир Полоцкий

Князь полоцкий,
совершавший походы на
крестоносцев

1203 – походы на крепости
Искюльм и Гольм



Александр Невский

Князь Новгородский,
достигший
значительных побед над
крестоносцами

1240 г. - битва на реке
Нева

1242 г. - битва на
Чудском озере



Последствия нападения крестоносцев



Потеря значительной части
территорий



Большое количество
сожжённых деревень и сёл



Княжества поняли, что
необходимо объединяться

Монголы

- жители Средней Азии, совершавшие походы на Русь в XIII в.



Чингисхан

Создатель и один из величайших правителей монгольской империи



Хан Батый

Монгольский хан,
совершивший походы на
территорию Руси в
1237-1241 гг.





1240 г. - захват Киева

Конец 30-
х - начало
40-х гг. XIII
в.

Конец 30-х - сожжение
Гомеля и Могилева

1241 г. - сожжение Бреста

Многие жители были
уведены в рабство

Разрушение экономики,
упадок сельского хозяйства

Последствия я нашествия



Князь были обязаны
выплачивать монголам дань



Территория Киевской Руси
попала в вассальную
зависимость от монгольских
ханов

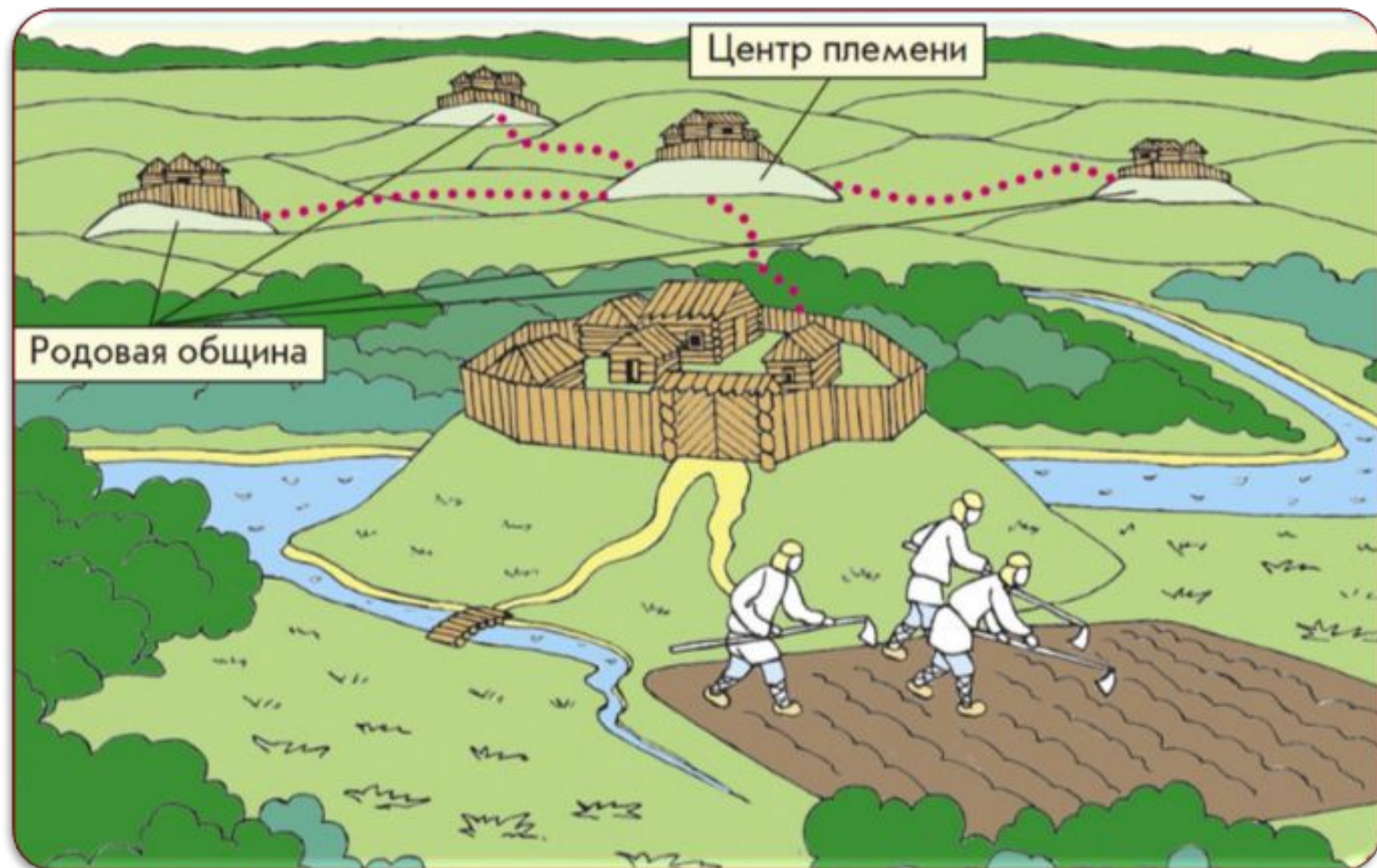


Экономический упадок
восточноевропейских земель

Хозяйственное развитие белорусских земель и возникновение городов

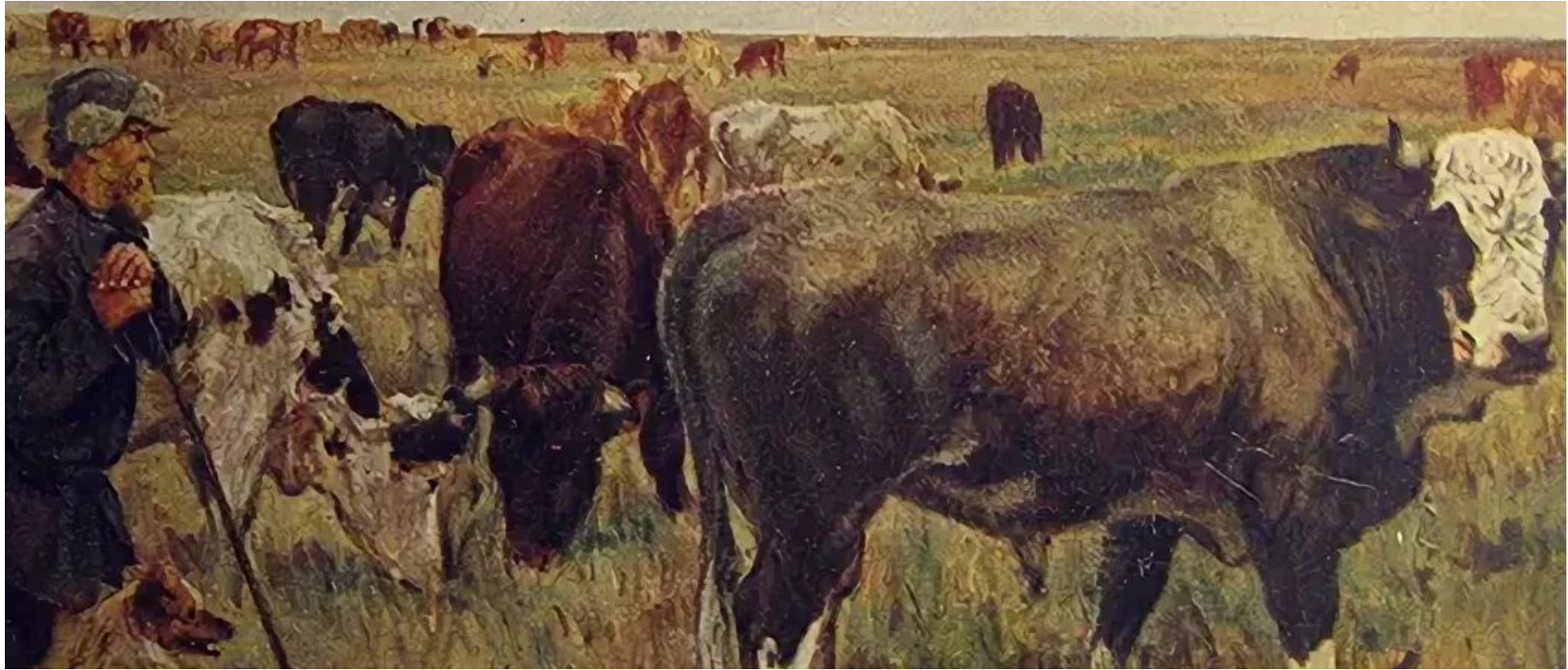
Соседск ая община

Совокупность отдельных хозяйств, объединенных общей землей, интересами, целями и деятельностью





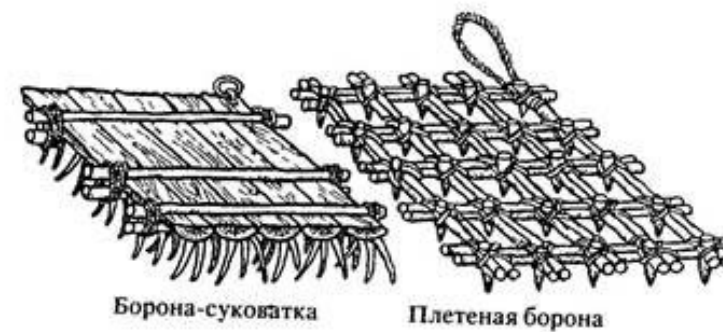
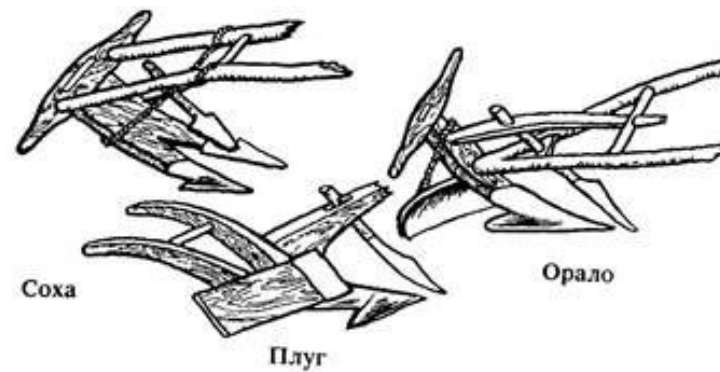
Земледелие



Пашенное
земледелие -
основной вид
обработки
земли



Сельскохозяйственный инвентарь



Охота



Рыболовств о



Бортничество



Собирательств о



Полюдь

е

Сбор натуральной дани
князем и его дружиной



Погост

Место сбора дани для князя



Тиуны (тысяцкий)

Доверенные люди князя,
занимающиеся сбором
дани



Зарождение феодализма

Феодализм

• историческая, периода средних веков и Нового времени сословно-классовая структура общества, когда основным экономическим ресурсом являлась земля, и находилась она в собственности феодалов.



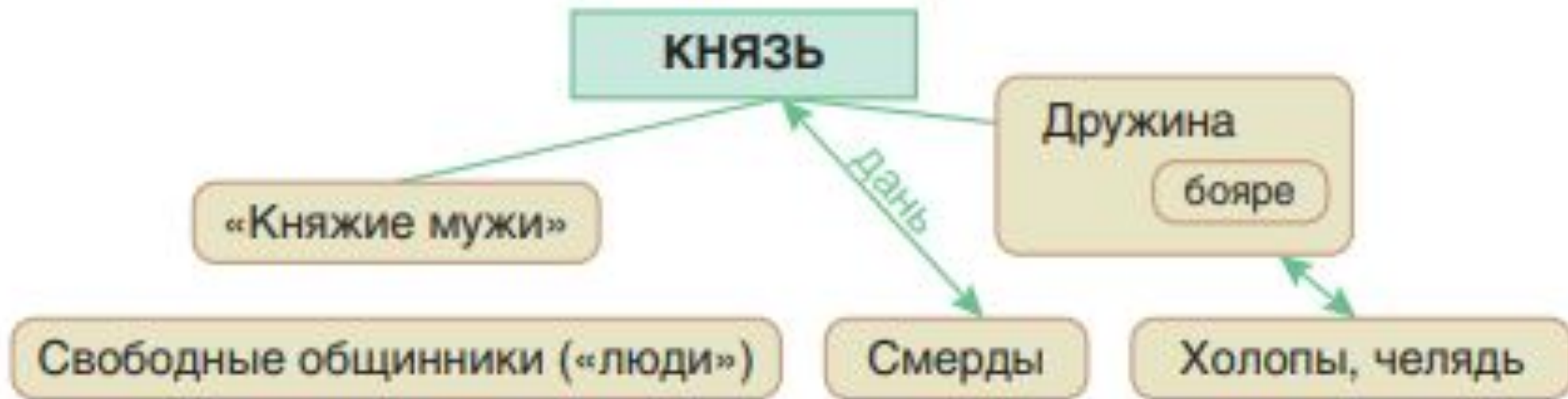
Князь -
владеле
ц земли



Категории населения

Свободные	Частично свободные	Временно несвободные	Зависимые (рабы)
Общинники	Смерды	Закупы	Холопы (челядь)

Феодальная система



Причины возникновения городов

Защита от внешней угрозы

Центр торговли

Необходимость административного центра

Пути возникновения городов

Из крепостей

Из племенных центров

На торговых путях

Из пунктов сбора дани

По решению князя

Происхождение названий городов



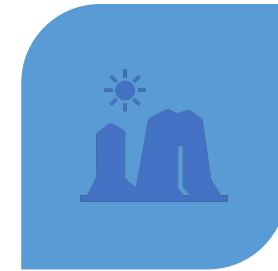
ОТ НАЗВАНИЯ РЕК
(ПОЛОЦК,
ВИТЕБСК, ПИНСК,
МИНСК)



ОТ ИМЕН КНЯЗЕЙ
(БРАСЛАВ,
БОРИСОВ, ТУРОВ,
ИЗЯСЛАВЛЬ)



ОТ КОРЫ БЕРЕЗЫ
(БРЕСТ)



ОТ
ОСОБЕННОСТЕЙ
МЕСТНОСТИ
(КАМЕНЕЦ)

Детинец (дзядзинец)-
укреплённый валами, рвами,
стенами центр древнего
города;
Посад- поселение горожан;
Торг- рынок;
Собор- главная церковь
города;



Особенности ремесла и торговли

- Города - центр ремесла и торговли
- Развивалось кузнечное, ювелирное, гончарное, кожевенное, сапожное и бондарное дело
- Вывозили ремесленные товары, а также мех, мёд, воск, смолу, лён
- Ввозили стеклянную продукцию, посуду, дорогие ткани, вино и оливковое масло

Торговля:

- Обменивалась земледельческая продукция
- Особенно ценились шкурки пушных зверей
- Торговля часто осуществлялась без посредничества денег
- Монеты ценились не как деньги, а сами по себе

Виды денег на территории Беларуси

IX—X вв.	Дирхемы	монеты из Арабского халифата (государства)
конец X—XI в.	Денарии	германские или английские монеты, позже — чешские, венгерские, французские, итальянские
XII—XIII вв.	«Безмонетный период»	использование шкурок пушных зверей; денежные и весовые единицы — гривны

Дирхемы



Римские денарии

