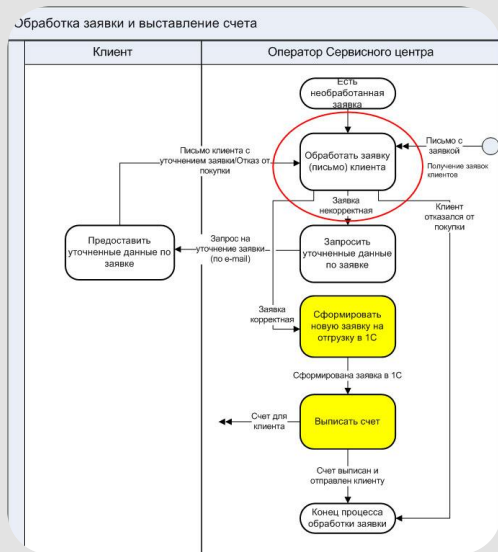


Нотация «Swim-line»



Моделирование и анализ бизнес-процессов

Тема: Нотация «Swim-line»

Решетова Наталья Эвальтовна

Содержание урока

- Назначение
- Элементы
- Примеры
- Оценка
- Литература

Назначение

Элементы

Примеры

Оценка

Литература

Нотации Процесс и Процедура

- Нотации Процесс (Basic Flowchart в Microsoft Visio) и Процедура (Cross Functional Flowchart в Microsoft Visio) используются для представления алгоритма (сценария) выполнения процесса и позволяют задать причинно-следственные связи и временную последовательность выполнения действий процесса.
- Нотации поддерживают декомпозицию на подпроцессы.

Назначение

Элементы

Примеры

Оценка

Литература

Нотации Процесс и Процедура

- **Различие** между нотациями Процесс и Процедура: дополнительно к графическим элементам, применяемым в нотации Процесс, в нотации Процедура используются дорожки, обозначающие организационные единицы – исполнителей действий процесса.
- Нотации Процесс и Процедура можно применять для моделирования отдельных процессов компании, а также на нижнем уровне модели бизнес-процессов, созданной в нотации IDEF0.

Назначение

- Основное назначение «дорожек» — показывать характер распределения функциональных обязанностей субъектов на протяжении всего процесса.
- Данные схемы иллюстрируют всю совокупность подпроцессов или задач, раскрывающих ответственность сотрудников за движение ресурсов, выполнение определенных функций или работу отделов. Таким образом, «дорожки» позволяют упорядочить и систематизировать информацию о действиях каждого из сотрудников, что, в свою очередь, упрощает процесс управления предприятием.

Назначение


Элементы

Примеры

Оценка

Литература

Используемые графические символы

название	графический символ	описание
Действие		Временная последовательность выполнения действий задается расположением действий на диаграмме процесса/процедуры сверху вниз (слева направо на горизонтальной диаграмме процедуры).

Назначение

Элементы

Примеры

Оценка

Литература

Используемые графические символы

название	графический символ	описание
Решение	 <p>The image shows two examples of decision symbols used in flowcharts. The first is a cyan diamond shape labeled 'условие' (condition). It has an entry arrow from the top, and two exit arrows: one labeled 'Да' (Yes) pointing to the right, and one labeled 'Нет' (No) pointing downwards. The second is a cyan diamond shape labeled 'Пределы параметра' (parameter limits). It has an entry arrow from the top, and three exit arrows pointing downwards, labeled '0-100', '101-200', and '201-300'.</p>	<p>Элемент, обозначающий выбор следующего действия в зависимости от выполнения условия.</p> <p>Блок «Решение» должен содержать вопрос, решение или условие. Выходящие стрелки помечаются как «Да» или «Нет», или другим способом для учета всех возможных вариантов ответов.</p>

Назначение

Элементы

Примеры

Оценка

Литература

Используемые графические символы

название	графический символ	описание
Связь предшествования	<pre>graph TD; A[Входящая корреспонденция руководителя] --> B[Регистрация в журнале «Входящая корреспонденция руководителя»]; B --> C[Сканирование (для бумажных носителей)]; C --> D[Помещение электронной версии документа в электронный архив];</pre>	<p>Стрелки «Связь предшествования» обозначают передачу управления от одного действия к другому, т.е. предыдущее действие должно закончиться прежде, чем начнется следующее.</p> <p>Если стрелка служит только для обозначения передачи управления, то имя стрелки оставляется пустым. Если кроме передачи управления из предыдущего действия в следующее действие поступает Объект(ы), то стрелка именуется и в список объектов стрелки заносится соответствующий Объект(ы).</p>

Назначение

Элементы

Примеры

Оценка

Литература

Используемые графические символы

название	графический символ	описание
Поток объектов	<pre>graph TD; A[Журнал «Исходящая корреспонденция»] --> B[Заполнение графы «Номер накладной» в журнале «Исходящая корреспонденция»]; B --> C[Регистрация в журнале «Исходящая корреспонденция»]; C --> D[Заказ курьера службы доставки]; D --> E[Передача корреспонденции курьеру]; E --> F[Заполнение графы «Номер накладной» в журнале «Исходящая корреспонденция»]; F --> A; G[Журнал «Исходящая корреспонденция»] --> B; H[Журнал «Исходящая корреспонденция»] --> F;</pre>	<p>Стрелки «Поток объектов» используются в случаях, когда необходимо показать, что из одного действия объекты передаются в другое, при этом первое действие не запускает выполнения второго.</p> <p>Если обозначение источника Объекта(ов) неважно, то такой Объект показывается стрелкой с туннелированным началом.</p>

Назначение

Элементы

Примеры

Оценка

Литература

Используемые графические символы

название	графический символ	описание						
Дорожки (диаграмма Процедура)	<table border="1"><thead><tr><th colspan="2">А1 Прием и обработка входящей корреспонденции секретарем-референтом</th></tr><tr><th>Секретарь-референт</th><th>Руководитель</th></tr></thead><tbody><tr><td></td><td></td></tr></tbody></table>	А1 Прием и обработка входящей корреспонденции секретарем-референтом		Секретарь-референт	Руководитель			Дорожки предназначены для отображения организационных единиц (должности, подразделения, роли) – исполнителей действий процедуры. .
А1 Прием и обработка входящей корреспонденции секретарем-референтом								
Секретарь-референт	Руководитель							

Назначение

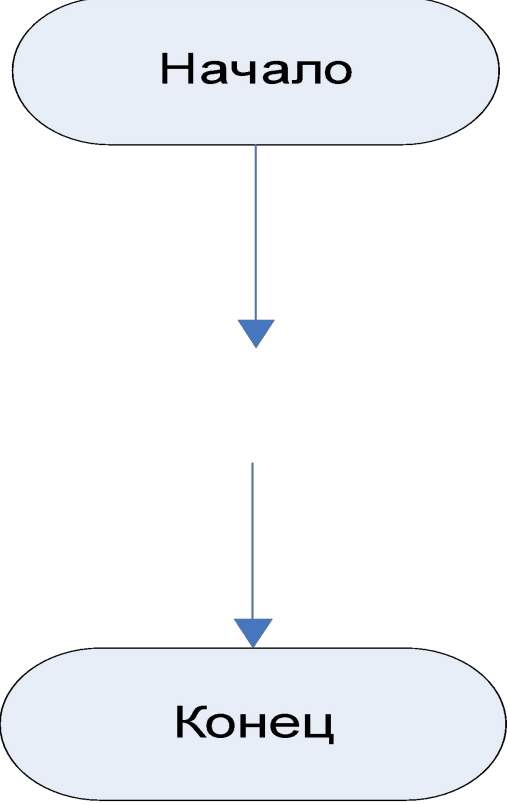
Элементы

Примеры

Оценка

Литература

Используемые графические символы

название	графический символ	описание
Событие		<p>События отображают стартовые точки процесса/ процедуры, приводящие к началу выполнения процесса/процедуры, и конечные точки, наступлением которых заканчивается выполнение процесса/процедуры.</p> <p>Началом процесса/процедуры считается событие, из которого только исходят стрелки передачи управления.</p> <p>Концом процесса/процедуры считается событие, в которое только входят стрелки передачи управления .</p>

Назначение

Элементы

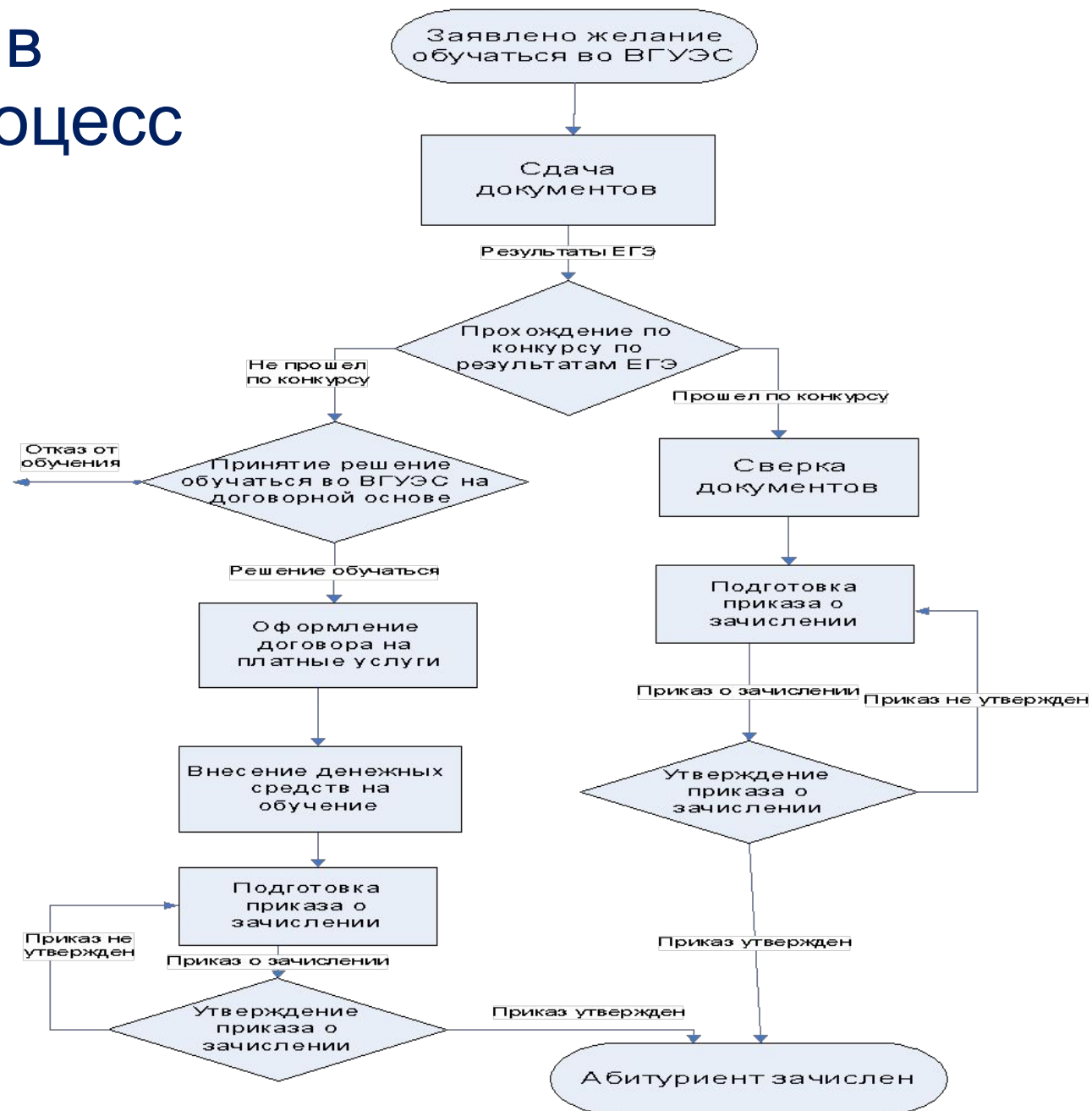
Примеры

Оценка

Литература

Пример диаграммы в нотации Процесс

Найти ошибки!



Назначение

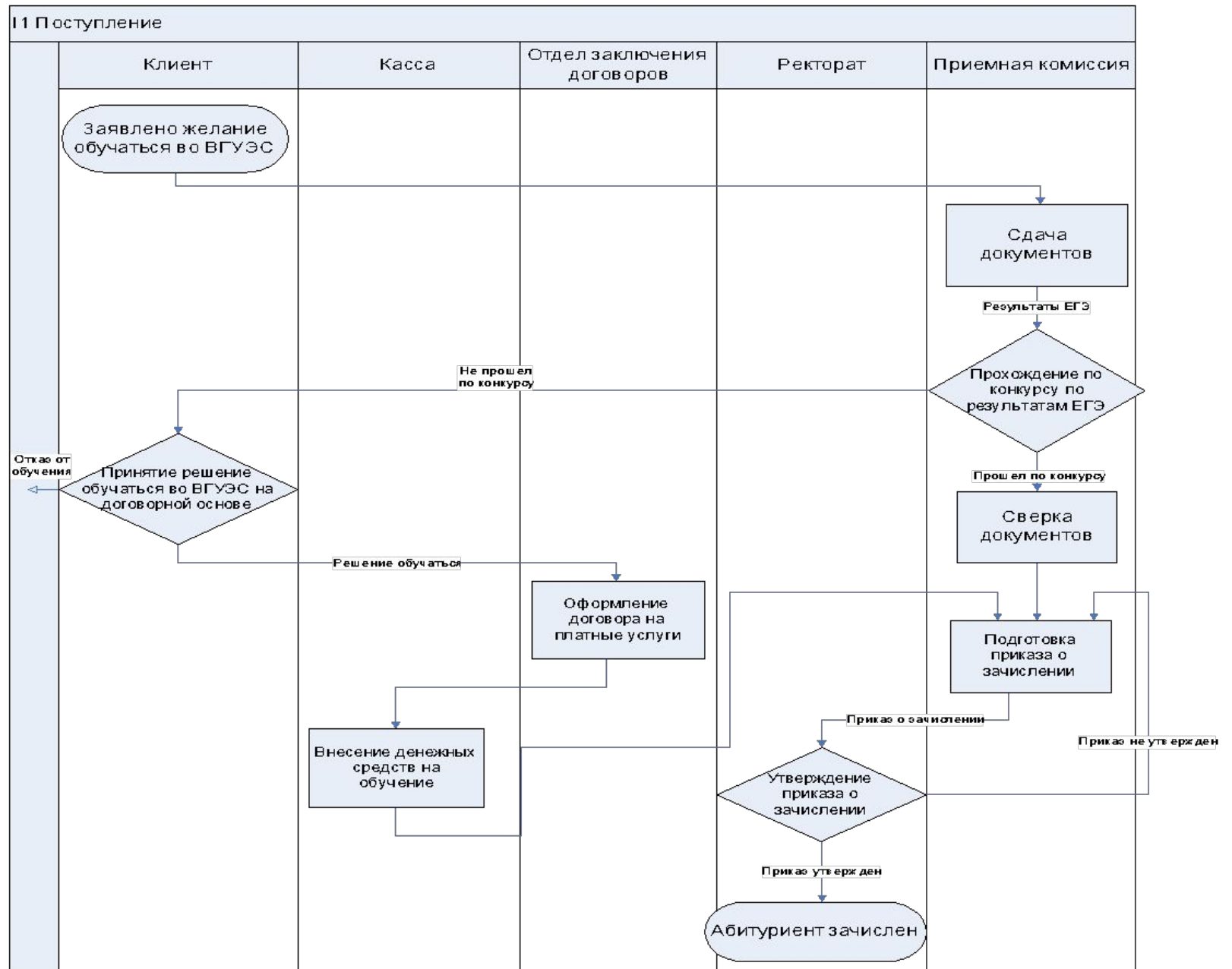
Элементы

Примеры

Оценка

Литература

Пример диаграммы в нотации Процедура



Оценка

Преимущества:

- Максимально проста и наглядна
- Выделяет зоны ответственности
- Отражает потоки верхнего уровня

Недостатки:

- Не позволяет наглядно отражать промежуточные события, информационные системы, ресурсы
- При сложных условиях становится громоздкой

Назначение

Элементы

Примеры

Оценка

Литература

Литература

1. Дэвид А. Марка, Клемент МакГоуэн. Методология структурного анализа и проектирования SADT. М: Эксмо-Пресс, 1999.
2. Черемных С.В. и др. Структурный анализ систем: IDEF-технологии. М: Финансы и статистика, 2008.
3. Черемных С.В. и др. Моделирование и анализ систем. IDEF-технологии: практикум. М: Финансы и статистика, 2006.

Вы узнали

- ✓ Назначение
- ✓ Элементы
- ✓ Примеры
- ✓ Оценка
- ✓ Литература

Спасибо за
внимание!