

# ВОСТОЧНЫЕ СЛАВЯНЕ В ДРЕВНОСТИ

1. Занятия восточных славян
2. Общественный строй
3. Мировоззрение древних славян

# Источники по истории России



**ИСТОРИЧЕСКИЕ ИСТОЧНИКИ**  
все объекты, непосредственно отражающие исторический процесс и дающие возможность изучать прошлое человечества

# Источники по истории России

**Летописи** -погодные изложения основных событий с точным указанием их дат.

- **летопись Нестора** представляет собой свод XII в.(Лаврентьевский список 1377 г. (создан в Суздале монахом Лаврентием) и Ипатьевский список XIV—XV вв. (создан в Галицко-Волынской земле)- **«Повесть временных лет»** (ПВЛ)
- **Московские летописи:** Софийский временник XV в. и Воскресенская летопись XVI в.

# Источники по истории России

**Хронографы**— обзоры всемирной истории, к которым образованное общество проявляло повышенный интерес в XVII в.

- **Первый хронограф был составлен в 1512 г.**  
псковским старцем Филофеем
- **Второй появился в 1616—1617 годах**

**Свидетельства, сказания, повести, житийные произведения** (исторические свидетельства греческих (Геродот), римских (Тацит), византийских (Прокопий, Псевдо-Маврикий, Константин Багрянородный и др.), готских (Иордан) и арабских (Ибн-Фадлан) писателей).

**Скандинавские и западноевропейские хроники**

# Источники по истории России

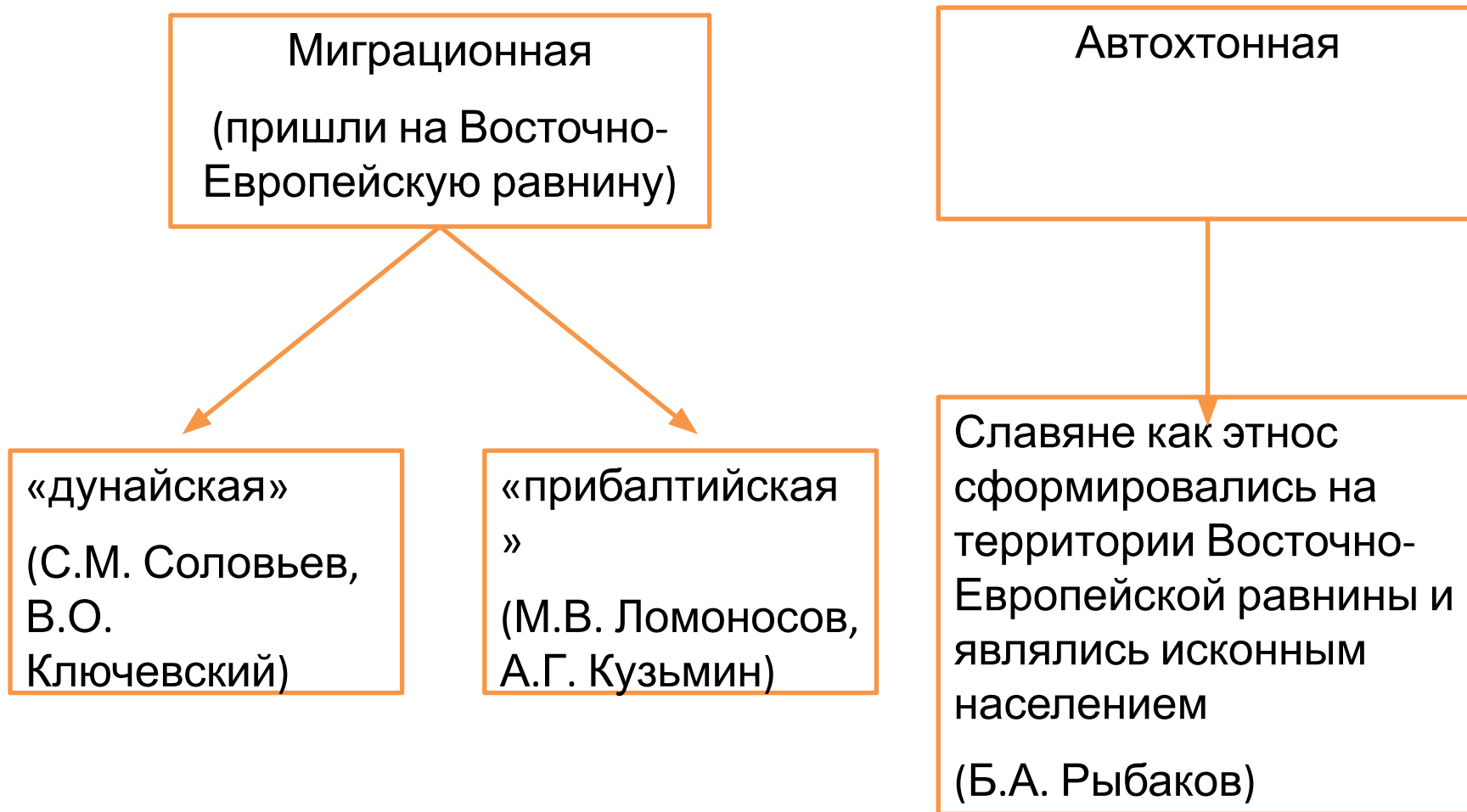
Мемуары как жанр исторического  
литературного повествования

Периодическая печать

Программные документы

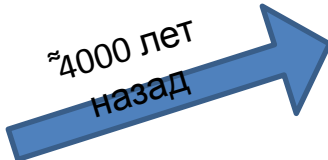
Исторические источники юридического  
характера (грамоты, акты, указы,  
законы, делопроизводственная  
документация и пр.)

# Концепции происхождения и прародины славян



**«Расселение и происхождение славянских племен».**

**ИНДОЕВРОПЕЙЦЫ  
(ЕВРОПА И АЗИЯ)**



**БАЛТОСЛАВЯНСКИЕ  
ИНДОЕВРОПЕЙСКИЕ ПЛЕМЕНА  
(Центральная и Восточная  
Европа)**

**СЛАВЯНЕ**  
(от ср. течения Днепра- до р.  
Одер  
от сев. склона Карпатских гор –  
до  
р. Припять)

**БАЛТЫ**

≈ V в. до н.э.

**ЗАПАДНЫЕ  
славяне**

**ЮЖНЫЕ  
славяне**

**ВОСТОЧНЫЕ  
славяне**



VI-VIII в. н.  
э

**Заселили Восточную Европу**  
(от оз. Ильмень на севере до  
Причерноморских степей на юге,  
от Карпатских гор на западе до  
Волги на востоке)



**Колонизация —  
процесс  
заселения и  
освоения новых  
территорий.**



- Южных славян
- Степных тюркоязычных племен
- Угро-финнов
- Летто-литовских племен
- Территории со смешанным населением



- Границы государств (на конец IX в.)
- Племена и племенные объединения
- Столицы государств
- Прочие города
- Городища
- Селища



# ЗАНЯТИЯ ВОСТОЧНЫХ СЛАВЯН

## ЗЕМЛЕДЕЛИЕ

Подсечно-огневое

Залежное (переложное)

Пашенное

✓ Зерновые культуры: рожь, ячмень, просо, пшеница, овес

✓ Бобы, горох, чечевица

✓ Лен

✓ Огородничество: репа, капуста, свекла, морковь, редка, чеснок, лук

✓ Садоводство: яблоня, вишня

✓ Скотоводство : лошади, коровы, свиньи, козы, овцы

✓ Охота, рыболовство, бортничество

✓ Строительство (бревенчатые дома)

✓ Кораблестроение (лодки-долбленки, однодеревки)

Делали домашнюю утварь, мебель, орудия труда, одежду, оружие

✓ Ремесло: кузнечное, кожевенное, гончарное, ткачество, ювелирное дело

Укрепленные племенные центры (в основном на речных берегах)

**Постепенно РЕМЕСЛО выделяется в отдельную отрасль хозяйства. Центры ремесла и торговли – «ГРАДЫ»**

# ПУТЬ ИЗ ВАРЯГ В ГРЕКИ

В IX веке в жизни восточных славян все большее значение стала играть внешняя торговля. Людей, главным занятием которых стала торговля, называли купцами.

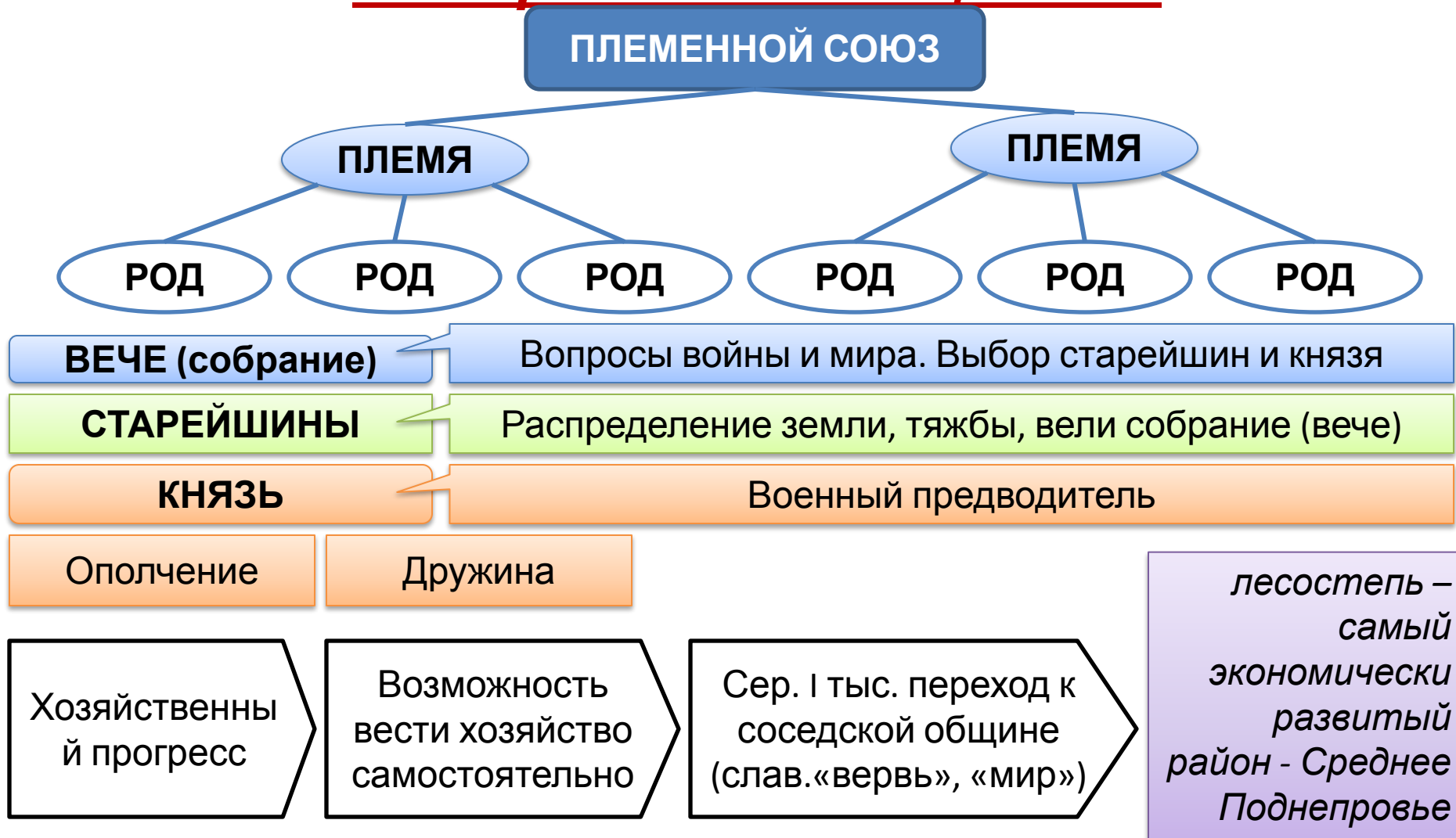
Система "широтных путей" (Волхов – Новгород – Мета – Верхняя Волга; Западная Двина – Днепр (Смоленск-Гнездово) – Ока) обеспечивала выходы к непосредственным источникам арабского серебра на Волжском пути и обеспечила дальнейший рост магистральных водных путей и центров. Формируется путь «из варяг в греки», Волжский путь.

**Путь из варяг в греки:** *р. Нева-Ладожское озеро-р. Волхов-озеро Ильмень-р. Ловать - волоком до притоков Днепра-р. Днепр-Черное море. Конечный пункт - богатая Византия.*

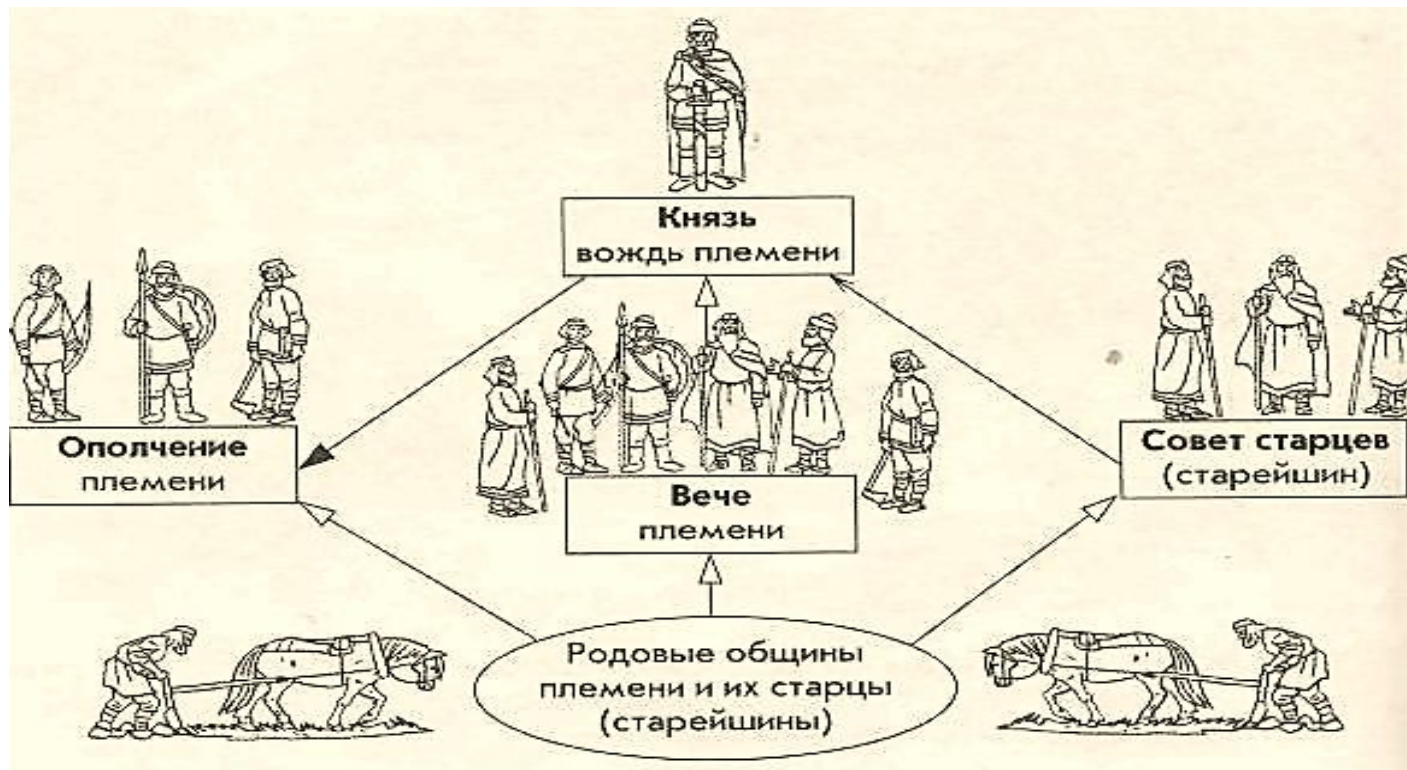


# ОБЩЕСТВЕННЫЙ СТРОЙ

В середине I тыс. н.э. восточные славяне жили родовыми общинами.



# УПРАВЛЕНИЕ СОЮЗОМ ПЛЕМЕН



Кроме того, при князе находились **"лучшие (нарочитые) люди"** и **тысяцкий**.

# ОБЩЕСТВЕННЫЙ СТРОЙ

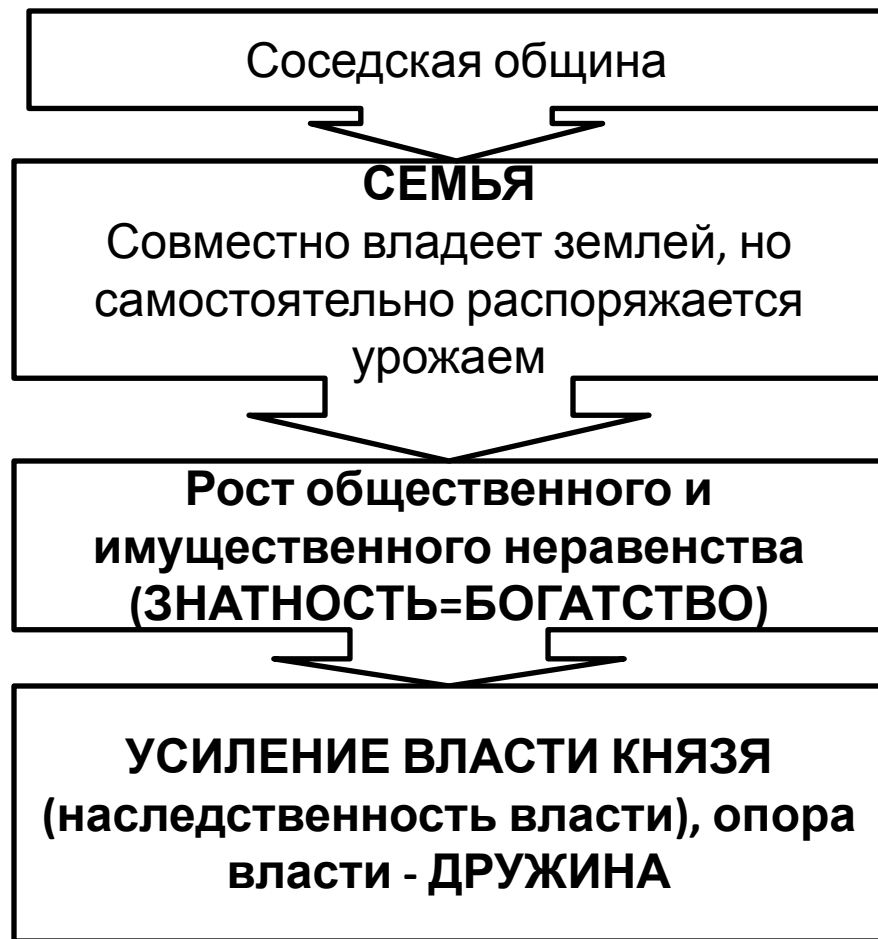


Родовая община

Соседская община

✓ **Родовая община** – коллектив кровных родственников, которые имеют общую собственность и вместе ведут хозяйство.

✓ **Соседская община** – более дробное объединение, основанное на выделении из рода отдельных малых семей. Соседская община называлась "мир" – на юге, и "вервь" – на севере.



*Восточнославянское общество управлялось по принципу военной демократии.*

**Социально-экономические предпосылки образования**



# МИРОВОЗЗРЕНИЕ ДРЕВНИХ СЛАВЯН

Представления славян об окружающем мире, о своем месте в нем были мифологичными. Все было подчинено законам, установленным предками и по

воле богов  
*В VII-X веках восточные славяне были язычниками, политеистами.*

Политеизм – многобожие, вера во многих богов.

Язычество – (от старославянского "языци" – народы-иноземцы, не принявшие христианства) мировоззрение, основанное на поклонении многим богам, идолопоклонство.

*Идолы*, изображавших этих языческих богов, ставили на холмах и в урочищах и рядом с ними совершали обряды. Святилища, где люди поклонялись идолам, назывались "*капищами*", а места для жертвоприношений - "*требищами*". Святилища находились при городищах в окружении селищ, являясь культовыми центрами, к которым тяготело население большой округи.





# БОГИ ДРЕВНИХ СЛАВЯН



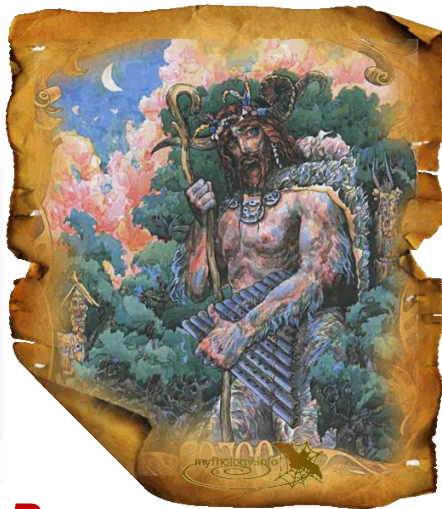
**Род** - Родитель всего живого и сущего. Род породил все, что мы видим вокруг. Он отделил мир видимый, явный - Явь, от мира невидимого, духовного.



**Стрибог**- бог ветра



**Перун**-бог грозы, грома и молний



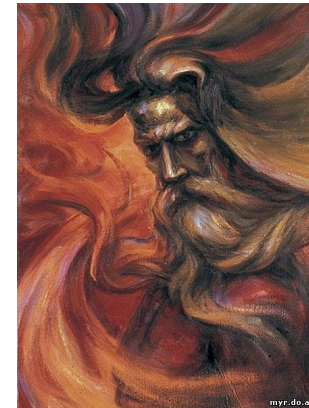
**Велес**- бог покровитель скота и богатства



**Дажьбог**- бог Солнца, "дающий Бог", "податель всех благ",



**Ярило** - бог зачатия, ярый бог пробуждающейся природы и вешнего света



**Сварог**- Верховный Небесный Бог, управляющий течением Жизни и всем мироустройством Вселенной в Явном Мире.



**Макошь** – покровительница женских занятий и деторождения.

**Духи: домовой, чур, леший, водяной, русалки**

# Подведем итоги:



# ОБРАЗОВАНИЕ ДРЕВНЕРУССКОГО ГОСУДАРСТВА

## ТЕОРИИ ВОЗНИКНОВЕНИЯ ГОСУДАРСТВА У ВОСТОЧНЫХ СЛАВЯН

### НОРМАННСКАЯ ТЕОРИЯ

XVIII в., Байер, Шлецер, Миллер. *Каврава*  
Соловьев

- Древнерусское государство создано норманнами

### СЛАВЯНСКАЯ ТЕОРИЯ

Ломоносов,  
Рыбаков

- Роль варягов в образовании древнерусского государства
- Государство у славян отрицается

### ЦЕНТРИСТСКАЯ ТЕОРИЯ

Юрганов,  
Кацва

результат внутреннего развития, но при участии варягов



**Государство** - это такая организация жизни, при которой:

- ✓ существует *единая система управления людьми*, проживающими на одной территории;
- ✓ *взаимоотношения* между ними *регулируются на основе единых законов* (или традиций);
- ✓ осуществляется *охрана границ*;
- ✓ регулируются тем или иным образом *взаимоотношения с другими государствами и народами*.

## Причины возникновения Древнерусского государства

### ВНУТРЕННИЕ

Осознание большинством членов общества потребности в ограничении родовой власти;

Имущественное расслоение;

Необходимость держать в повиновении народ.

### ВНЕШНИЕ

Необходимость обороняться от внешних врагов.

# Предпосылки для создания государства у славян

## ПРЕДПОСЫЛКИ

экономические	политические	социальные	духовные
<ul style="list-style-type: none"><li>▪Отделение ремесла от земледелия</li><li>▪Сосредоточение ремесел в городах</li><li>▪Переход к пашенному земледелию</li><li>▪Начало торговых отношений</li><li>▪Преобладание свободного труда над рабским</li></ul>	<ul style="list-style-type: none"><li>▪Потребности родо-племенной знати в аппарате для защиты своих привилегий и захвата новых земель</li><li>▪Формирование племенных союзов</li><li>▪Угроза нападения внешних врагов</li></ul>	<ul style="list-style-type: none"><li>▪Смена родовой общины на соседскую</li><li>▪Возникновение социального неравенства людей</li><li>▪Наличие патриархальной формы рабства</li></ul>	<ul style="list-style-type: none"><li>▪Общая языческая религия</li><li>▪Схожие обычаи, обряды. Общественная психология</li></ul>

**Древнерусское государство 882 год**

# ЭТАПЫ ФОРМИРОВАНИЯ ГОСУДАРСТВЕННОСТИ НА РУСИ

- **VII в.** – набеги соседей, необходимость объединения союзов племен - зародыш государственности (VI-VIII вв.- *военная демократия*).
- **VII-IX в.**- объединение славянских племен в союзы и суперсоюзы - *развитие института родоплеменного строя*.
- Образование двух групп восточнославянских племен: **северных** (*центр в Новгороде*) и **южных** (*с центром в Киеве*) - *завершающий этап развития родоплеменной политической организации*.
- **882г.**- поход Олега на Киев и *объединение двух групп восточных славян в единое государство* - **Киевскую Русь**.

# ВЫВОДЫ

- Переселение славян на Восточно-Европейскую равнину привело к формированию древнерусского этноса, состоящего из племенных союзов.
- Основой хозяйства было земледелие, росла роль промыслов и внешней торговли.
- Родовая община превращается в территориальную, формируется военная демократия.
- Таким образом, возникают условия для появления государства.

# Домашнее задание

- Дайте характеристику основным занятиям славян.(устно)
- Каким образом были взаимосвязаны хозяйственная деятельность и религиозные представления славян? Приведите примеры.(устно)
- Верования восточных славян. (Письменно в тетради).
- Работа с картой. Соседи восточных славян. (Выписать в тетрадь).