

# Геральдические СИМВОЛЫ И ЗНАКИ В современной рекламе

Природа символа заключена в его социально-коммуникативной функции. Это означает, что в зависимости от сферы человеческой деятельности можно выделить различные виды символов:

- ▶ исторические символы: Бородинское поле, как символ боевой славы российского оружия; могила Наполеона есть символ величия Франции;
- ▶ религиозные символы: крест, иконы, мощи святых...
- ▶ мифологические символы: миф о Прометее, как символ самоутверждения человека в борьбе с чуждым ему внешним миром; а история Тристана и Изольды – символ верной и вечной любви;
- ▶ идеологические и пропагандистские символы: лозунги, воззвания, демонстрации и парады;
- ▶ нравственные символы: подвиги героев Великой Отечественной Войны, социально значимые эталонные примеры – библейские истории и заповеди;
- ▶ художественные символы: произведения искусства, в первую очередь монументального – Кремль Москвы, Эйфелева башня Парижа и проч.

# Функциональное значение знаков и символов

Говоря о функциональном значении знаков и символов в рекламе, считаем необходимым отметить, что знак следует понимать, как минимум в трёх значениях:

- ▶ Предметного (обозначаемый им объект)
- ▶ Смыслового (образ обозначенного объекта)
- ▶ Экспрессивного (эмоции человека относительно предмета и его использования)

Начало данной интерпретации значения знаков было положено американским философом, математиком и основоположником прагматизма и семиотики Чарльзом Пирсом, который определял знак, как элементарную единицу семиотики, целью этой науки называя «изучение всего многообразия знаковых систем (важнейшей из которых является вербальный язык) и всевозможных коммуникативных процессов, порождаемых этими системами».

Семиотическая классификация Ч. Пирса, включает в себя объект, знак и его интерпретанты:

- ▶ знак (в узком смысле)
- ▶ «объект» (к нему отсылает нас знак)
- ▶ познание, (происходит в сознании того, кто интерпретирует знак)

Пирс предлагает собственную видовую классификацию знаков, в которую входят:

- ▶ Знак иконический,
- ▶ Знак-индекс,
- ▶ Знак-символ.

- ▶ **Геральдика** (от латинского *heraldus* — глашатай) – область исторической науки, изучающая гербы. Геральдика осуществляет важную функцию при определении происхождения исторических памятников, снабжённых гербом, «помогает установлению подлинности, принадлежности, авторства, места производства и датировки предметов быта, произведений искусства, книг и рукописей, а также содействует определению объёма и ценности имущества, установлению путей наследования, выяснению экономических и культурных связей. Геральдика связана с генеалогией, нумизматикой, палеографией, сфрагистикой».

## Геральдика

# Геральдика

- ▶ Геральдика возникла из обычая оглашать перед началом турнира Имени рыцаря, как доказательство его родовых прав на участие в состязании.
- ▶ Создателями геральдики были герольды.
- ▶ Герольд (от немецкого «herald» – глашатай) – глашатай-церемониймейстер при дворах крупных феодалов; распорядитель на торжествах, рыцарских турнирах.
- ▶ Герольд был также судьёй на турнире, он отвечал за правильность составления гербов и соответствующей им родословий. Древнейший «Цюрихский» гербовник («Zürcher Wappenrolle») относится к первой половине XIV века, а основание теории геральдики было заложено в XVI – XVIII веках, когда её систематизировали учёные-геральдисты. Что касается научного изучения геральдики, то оно началось во 2-й половине XIX века.



Геральдика всегда являлась одним из способов самовыражения для человека.

В современной культуре с огромным распространением корпоративных тенденций одним из носителей классической геральдики (в форме логотипов) стала рекламно-сувенирная продукция.

Памятные значки, призы, медали заменили средневековые щиты с гербами и определёнными наборами цветов, призванными утверждать чьи-то социальные возможности. Корпоративная рекламно-сувенирная продукция призвана персонифицировать, позиционировать и продвигать на рынке конкретного производителя.

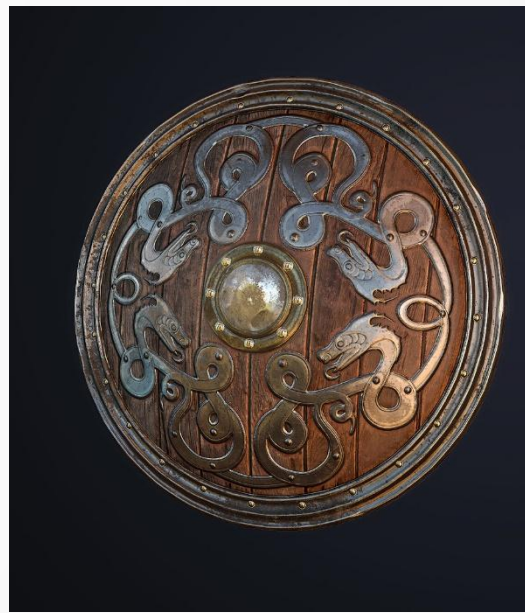


- ▶ При изучении истории геральдики были обнаружены многочисленные сходства современной рекламы на сувенирах и древними символами, помещаемыми на военные доспехи, знамёна, ювелирные украшения и личные вещи.
- ▶ Прообразы гербов – различные символические изображения, – применялись ещё в древности. В произведениях Гомера, Вергилия, Плиния и других античных авторов встречаются свидетельства использования таких знаков. И легендарные герои, и реальные исторические личности, например, цари и полководцы, часто имели личные эмблемы.

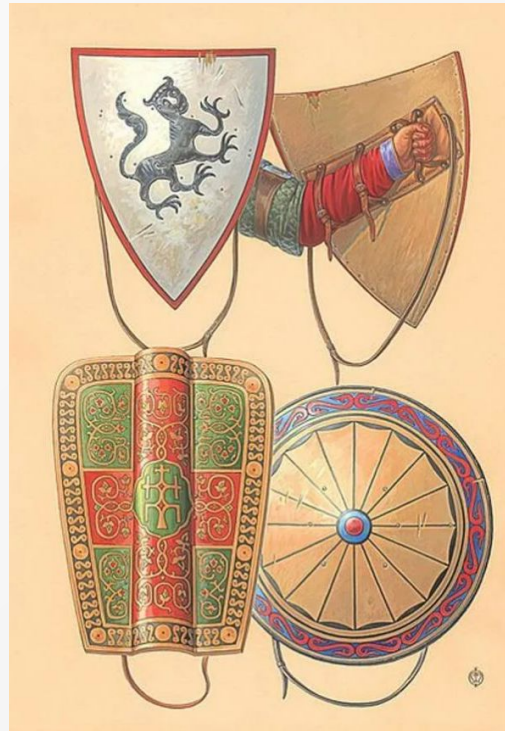
# Прообразы геральдики

- ▶ Так, шлем Александра Македонского украшал морской конь (гиппокамп),
- ▶ шлем Ахиллеса – орёл,
- ▶ шлем царя Нумидии Масиниссы – пёс,
- ▶ шлем римского императора Каракаллы – орёл.
- ▶ Щиты также украшались разнообразными эмблемами, например, изображением отсечённой головы Медузы Горгоны. Но эти знаки использовались как украшение, произвольно менялись владельцами, не передавались по наследству и не подчинялись никаким правилам. Лишь некоторые эмблемы островов и городов античного мира использовались постоянно – на монетах, медалях и печатях.





Щит с изображением  
отсечённой головы Медузы Горгоны



# Прообразы геральдики

- ▶ Эмблемой Афин была сова
- ▶ Коринфа – Пегас
- ▶ Самоса – павлин
- ▶ острова Родос – роза.

Большинство древних цивилизаций имело в своей культуре некоторые элементы геральдики, например систему печатей или штампов, которая в дальнейшем неразрывно будет связана с геральдикой.

В Ассирии, Вавилонской империи и в древнем Египте печати использовались так же, как и в средневековой Европе – для удостоверения документов. Эти знаки выдавливались в глине, вырезались в камне и отпечатывались на папирусе.

Уже в третьем тысячелетии до нашей эры существовал «герб» шумерских государств – орёл с львиной головой. Эмблемой Египта была змея, Армении – коронованный лев, Персии – орёл, а династии Османов - тюльпан. Впоследствии орёл станет гербом Рима. «Гербом» Византии фактически был двуглавый орёл, заимствованный позднее некоторыми европейскими государствами, в том числе и Россией.



Эмблема Афин



Эмблема Коринфа



Эмблема Родоса



Эмблемы на монетах Древней Греции



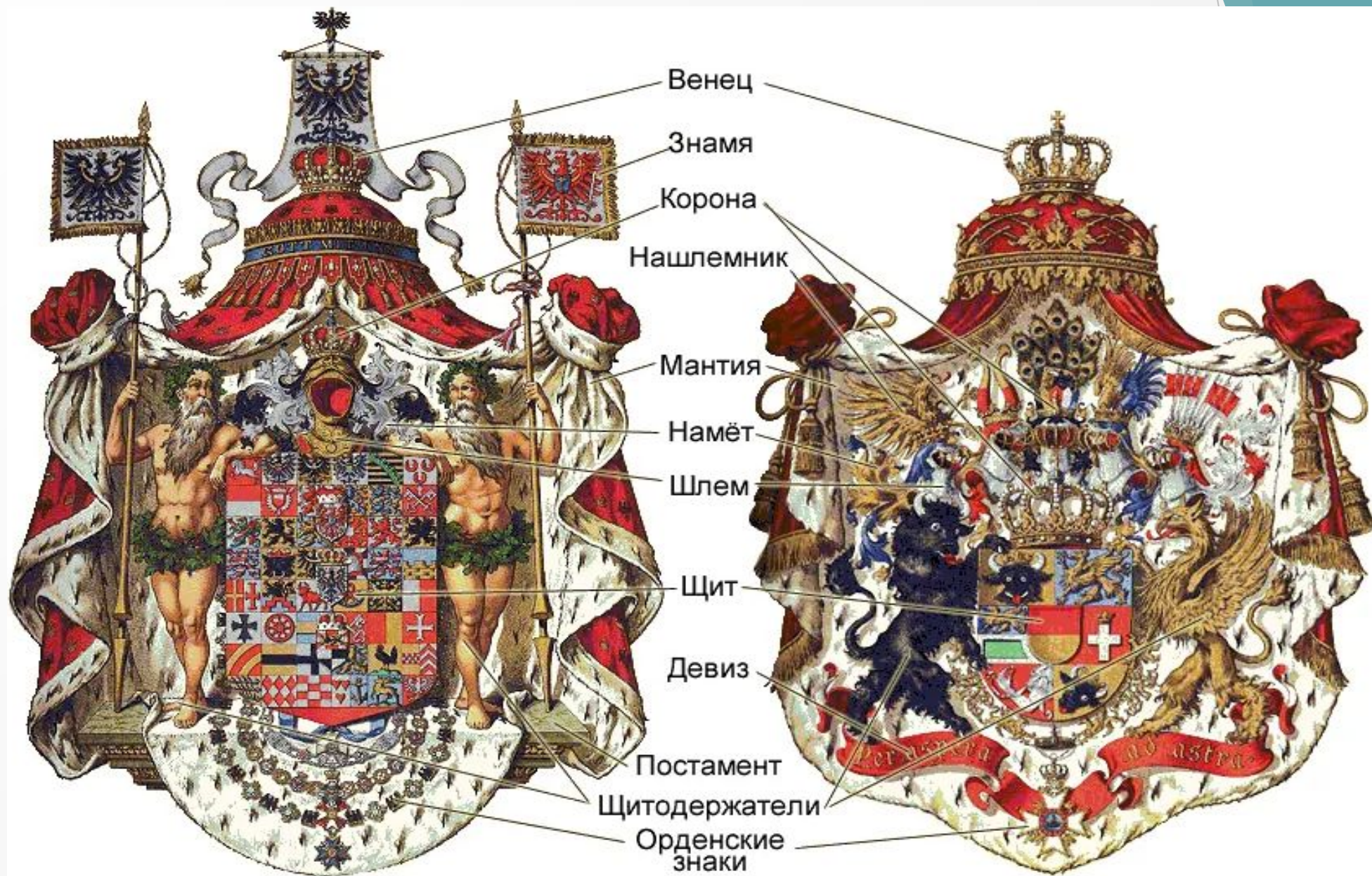
Монеты античного мира

# Конструктивные части герба

Части герба:

- ▶ щит,
- ▶ шлем,
- ▶ корона,
- ▶ нашлемник,
- ▶ намет,
- ▶ щитодержатель,
- ▶ девиз,
- ▶ мантия
- ▶ и различные украшения вокруг щита.

Однако не в каждом гербе было обязательным одновременное наличие всех этих частей. Одни из них были главными, обязательными, другие – нет.



- ▶ Древние германцы раскрашивали свои щиты в разные цвета. Римские легионеры имели на щитах эмблемы, по которым можно было определить их принадлежность к определённой когорте. Особыми изображениями украшались римские знамена – vexilla (отсюда происходит название науки о флагах – вексиллологии). Для различия легионов и когорт в войсках также использовались значки – signa – в виде различных животных – орла, вепря, льва, минотавра, коня, волчицы и других, которые носились впереди войска на длинных древках. По этим фигурам, часто относящимся к истории города Рима, военные части иногда получали названия.

Главной частью герба является щит. Различают несколько видов геральдических щитов:

- ▶ французский – четырехугольной формы с заострением внизу в середине. Высота такого щита должна быть равной  $9/8$  его ширины;
- ▶ испанский – тех же размеров, что и французский, но с плавно закругленной нижней частью;
- ▶ варяжский – треугольный, изгибающимися боковыми сторонами;
- ▶ итальянский – овальной формы и
- ▶ германский – щит вычурно вырезанной формы.

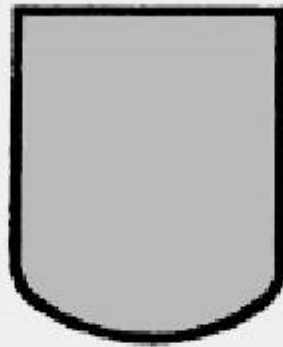
Кроме них существовали круглые, косоугольные и квадратные щиты. В русской геральдике самой употребительной стала французская форма щита.



варяжский



итальянский



испанский



французский



германский

- ▶ Центральным ядром любого герба, как отмечалось выше, является **ЩИТ С гербовым изображением**. Все остальные части герба являются необязательными.
- ▶ **Шлем**, часто помещавшийся над щитом, в основном был двух видов – **округлой формы** (западноевропейский) и **остроконечной** (русский). Он мог изображаться как в фас, так и в профиль (в правую геральдическую сторону).
- ▶ **Корона** могла помещаться как над шлемом, так и под ним. Иногда она заменяла собой шлем. В белорусской геральдике различаются княжеские, графские, баронские и дворянские короны, в западноевропейской, кроме перечисленных, – герцогские, маркизские, виконтские, а также различные головные уборы католического духовенства: папская тиара, кардинальская, архиепископская, епископская, прелатская и священническая шляпы.
- ▶ **Клейнод** (нашлемник) представлял собой фигуру (как правило, изображение животного), выходящую сверху из шлема или короны. В дворянской геральдике клейноды представлены павлиньими и страусовыми перьями. Их количество – три, пять или семь, зависит от титула владельца. В клейноде может повторяться основная фигура герба или ее эквивалент. К примеру родовой герб Сапегов «Лис» представляет собой серебряную стрелу с двумя перекладинами, а в клейноде вместо стрелы выступает именно фигура названного животного



- ▶ **Мантия и намет** – это изображения плащей средневековых рыцарей.
- ▶ **Мантия** – бархатное полотнище, выходящее из-под короны и подложенное мехом горностаем, которая по бокам перехвачена золотыми шнурами с кистями. В белорусской геральдике мантия встречается только в княжеских гербах, а также в гербах некоторых дворянских родов, ведущих свое происхождение от удельных князей. У титулованной знати герб украшала мантия с горностаевым подбоем. У лиц духовного звания соответствующего ранга в католической конфессии герб венчала красная шапка с полями и шнурами с 15 кистями (у кардинала) и зеленая – архиепископа с 10 кистями.
- ▶ **Намет** – украшение в виде виньетки, выходящее из-под шлема. Она имеет, как правило, цвет основных цветов герба: внутренняя сторона – металла (золотая или серебряная), лицевая – эмали.
- ▶ **Щитодержатели** – это естественные или легендарные фигуры, поддерживающие щит с боковых сторон.
- ▶ **Девиз** – это краткое изречение (часто на латинском языке), характеризующее определенные принципы жизни, поведения, убеждения и т. п. владельца герба. Как правило, он помещался на ленте под щитом, при этом цвет ленты и букв надписи соответствовали основной расцветке поля герба и главной фигуры. Так, в гербе генерал-фельдмаршала П.Х. Виттегенштейна, героя войны 1812 г., был размещен девиз: «Чести моей никому не отдам».

Фигуры, помещенные на гербах, подразделялись на геральдические и негеральдические.

Различают шесть основных геральдических фигур:

- ▶ глава щита —  $2/7$  его длины сверху дается другим цветом; если пропорция была меньше, то такую главу называют вершиной;
- ▶ оконечность, или подножие (подошва), —  $2/7$  длины щита снизу выделяется другим цветом;
- ▶ столб —  $1/3$  ширины щита посередине выделяется другим цветом; столб мог быть сдвинут вправо или влево;
- ▶ пояс —  $1/3$  длины щита посередине выделяется другим цветом; он мог быть повышен или понижен;
- ▶ перевязь —  $1/3$  щита по диагонали справа или слева выделяется другим цветом; она могла быть сужена, повышена, сдвинута.
- ▶ стропило — две встречные перевязи, не достигающие верха щита; эта фигура считается главной. Стропило могло быть опрокинутое.

# Геральдические фигуры



**Перевязь  
справа**



**Глава**



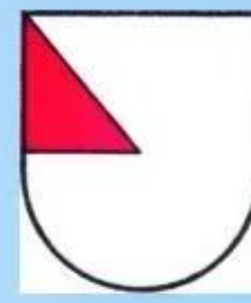
**Пояс**



**Подножие**



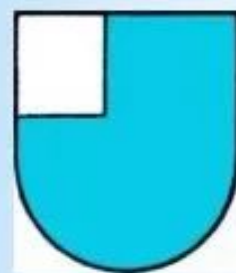
**Щиток**



**Клин**



**Стропило**



**Вольная  
часть**



**Крест  
виллообразный**



**Столб**



# Негеральдические фигуры

Три группы:

- ▶ естественные,
- ▶ искусственные
- ▶ фантастические.

К **естественным** фигурам относились предметы (вещи), созданные природой: солнце, луна, звезды, деревья, реки, трава и т.п.

К **искусственным** фигурам относились все предметы (вещи), сделанные руками человека: лук, стрела, меч, топор и т.п.

К **фантастическим (мифическим)** фигурам относилось все то, чего не существовало в природе, а было придумано человеческим воображением: грифон, двуглавый орел, единорог, феникс и т.п.

1



2



3



My Shared