

# ОБЩЕСТВЕННОЕ РАЗВИТИЕ.

---

# Классификация общества:

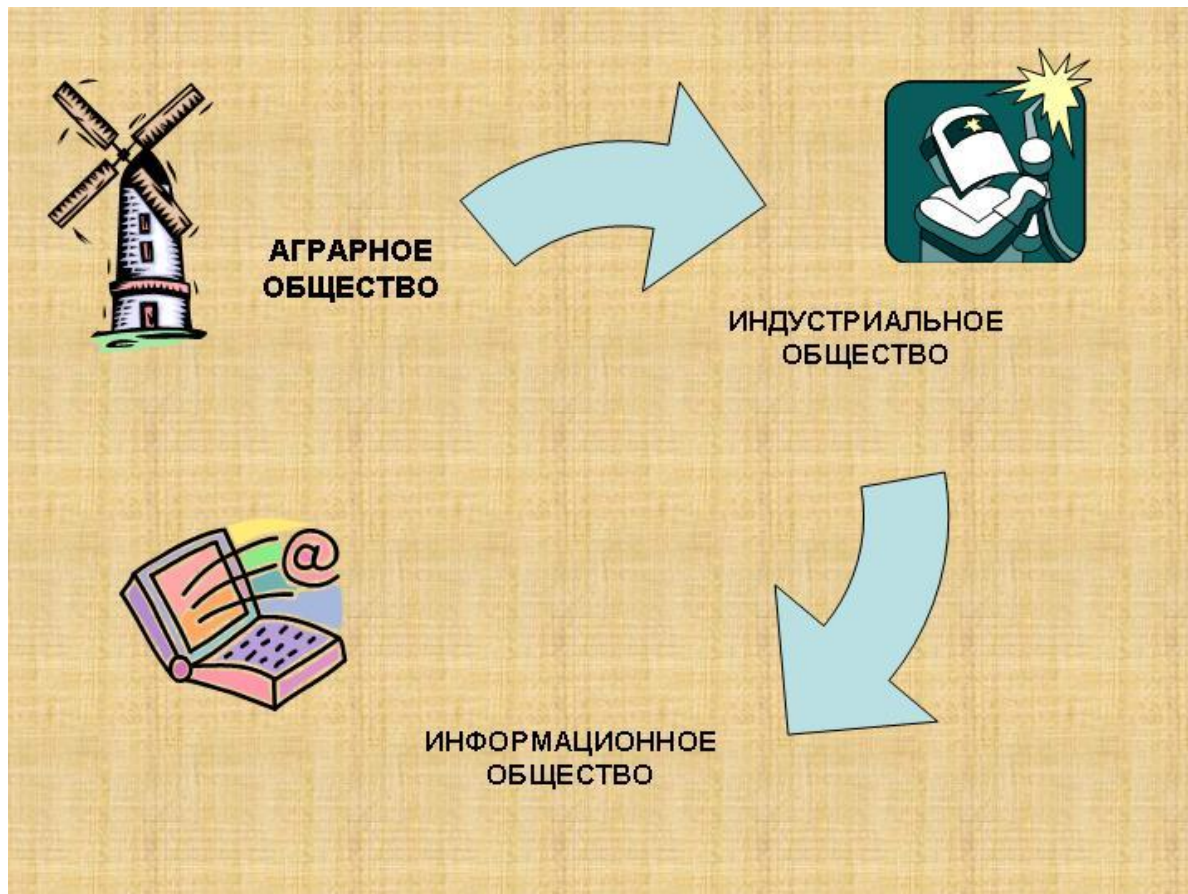
<b>Наличие письменности</b>			
Дописьменное		Письменное	
<b>Уровень развития</b>			
Отсталое	Развивающееся	Развитое	
<b>Технологический принцип</b>			
Традиционное	Индустриальное	Постиндустриальное	
<b>Формационный признак</b>			
Первобытное	Рабовладельческое	Феодальное	Капиталистическое

# Типы обществ

Традиционное

Индустриально  
е

Постиндустри-  
альное





Линии сравнения	Традиционное	Индустриальное	Постиндустриальное (информационное)
Основной фактор производства	Земля	Капитал	Знания
Основной продукт производства	Пища	Промышленные изделия	Услуги
Характерные черты производства	Ручной, индивидуальный труд	Машинный, стандартизированный труд	Автоматизация и компьютеризация труда. Творческое начало деятельности

Линии сравнения	Традиционное	Индустриальное	Постиндустриальное (информационное)
Занятость населения	Сельское хозяйство — около 75%	Сельское хозяйство — около 10%, промышленность — 85%	Сельское хозяйство — до 3%, промышленность — около 33%, услуги — около 66%
Социальная структура	Сословия; замкнутость социальных структур; низкая социальная мобильность	Классовое деление; подвижность и открытость социальных структур	Социальная и профессиональная дифференциации; рост численности среднего класса.

Линии сравнения	Традиционное	Индустриальное	Постиндустриальное (информационное)
Взаимодействие с другими странами	Несущественное	Тесная взаимосвязь	Открытость общества
Политическая жизнь	Монархических форм правления; нет политических прав и свобод; власть выше закона.	Наличие политических свобод, равенства перед законом, демократические преобразования; власть не воспринимается как данность, от нее требуется обоснование права на лидерство	Политический плюрализм, сильное гражданское общество.



Линии сравнения	Традиционное	Индустриальное	Постиндустриальное (информационное)
Духовная жизнь	Господствуют традиционные религиозные ценности; малое количество образованных людей.	Утверждаются новые ценности прогресса, личного успеха, веры в науку; возникает и занимает лидирующие позиции массовая культура; подготовка специалистов	Особая роль науки, образования; развитие индивидуализированного сознания; непрерывное образование

# Традиционное общество

<b>Экономика</b>	Господство натурального хозяйства, экстенсивное производство
<b>Политика</b>	Абсолютная монархия, правовая незащищенность, узаконенная зависимость
<b>Социальная сфера</b>	Сословное деление, отсутствие социальной мобильности
<b>Духовная сфера</b>	Господство религии, низкий уровень образования, неграмотность населения



# Индустриальное общество

<b>Экономика</b>	Развитая промышленность, интенсивные методы производства, революции в технике и технологии
<b>Политика</b>	Расширение прав и свобод, демократия, разделение властей
<b>Социальная сфера</b>	Классовое деление, рост социальной мобильности, формирование гражданского общества, урбанизация
<b>Духовная сфера</b>	Рост образовательного уровня населения, общей культуры, развитие науки

# Постиндустриальное общество

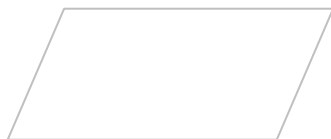
<b>Экономика</b>	Сфера производства уступает сфере услуг
<b>Политика</b>	Формирование правового государства и дальнейшее развитие демократии
<b>Социальная сфера</b>	Профессиональное деление
<b>Духовная сфера</b>	Приоритет отдается науке и образованию





<b>Традиционное</b>	<b>Господствующее положение церкви</b>
<b>Индустриальное</b>	<b>Активное внедрение науки и техники в производство</b>
<b>Индустриальное</b>	<b>Преобладание промышленности в экономике</b>
<b>Информационное</b>	<b>Решающее значение сферы услуг в экономике</b>
<b>Традиционное</b>	<b>Упрочилось преобладание сельского хозяйства</b>
<b>Информационное</b>	<b>Ведущая компьютерных технологий в жизни общества</b>
<b>Традиционное</b>	<b>Сословное деление общества</b>

- **Какое социальное деление характерно для:**
  - 1) традиционного общества
  - 2) индустриального общества
  - 3) постиндустриального общества



- **Какие из данных черт относятся к традиционному обществу?**
  - 1) развитие ресурсосберегающих технологий
  - 2) появление массовой культуры
  - 3) низкая социальная мобильность
  - 4) преобладание коллективистских взглядов
  - 5) сильное гражданское общество

# Соотнесите.

ПРИЗНАКИ	СТУПЕНИ РАЗВИТИЯ ОБЩЕСТВА
<p>А) Классовая социальная стратификация</p> <p>Б) преобладание сельскохозяйственного производства</p> <p>В) основной фактор производства – научно-технический прогресс</p> <p>Г) преобладание сферы услуг в экономике</p> <p>Д) низкая социальная мобильность</p> <p>Е) завершение промышленного переворота.</p>	<p>1) Традиционное</p> <p>2) Индустриальное</p> <p>3) Постиндустриальное</p>



# РАЗВИТИЕ ОБЩЕСТВА.

---

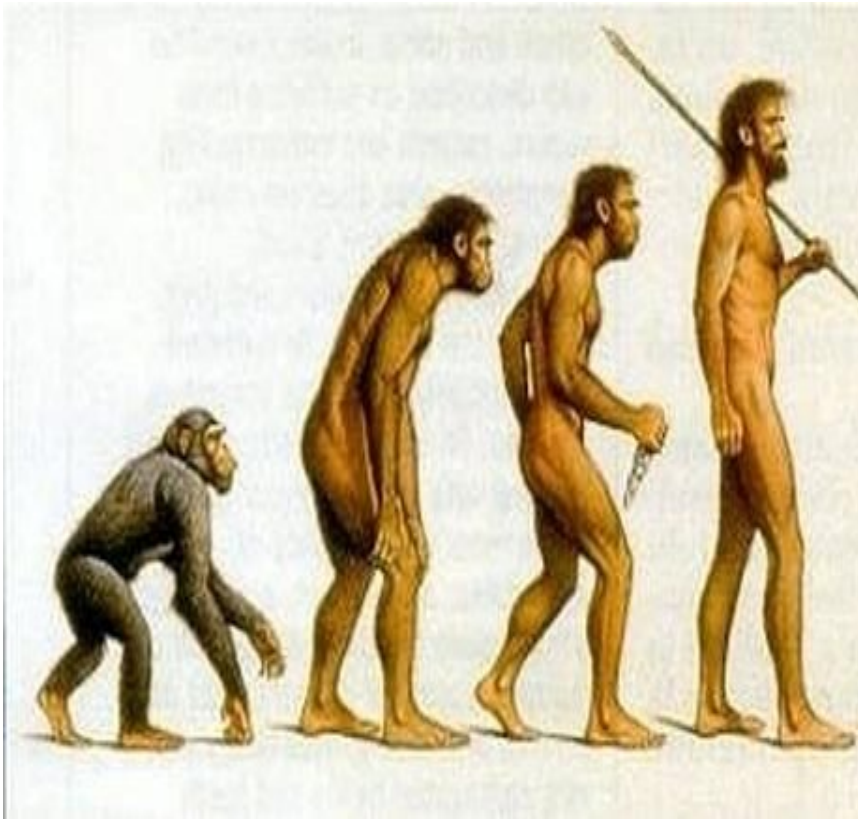
Социальное развитие – это . . . .



# Социальное развитие (пути)



## Эволюционный



## Революционный



## Эволюция –

это  
**постепенность**  
изменений,  
**преемственность**  
в развитии  
различных сторон  
общества  
(следование  
традициям)

## Революция –

это **коренное**  
**качественное**  
изменение всех или  
большинства сторон  
общественной жизни,  
**затрагивающее**  
**основы**  
**существующего**  
социального строя.

Всегда ли изменения в обществе приводят к положительным результатам?

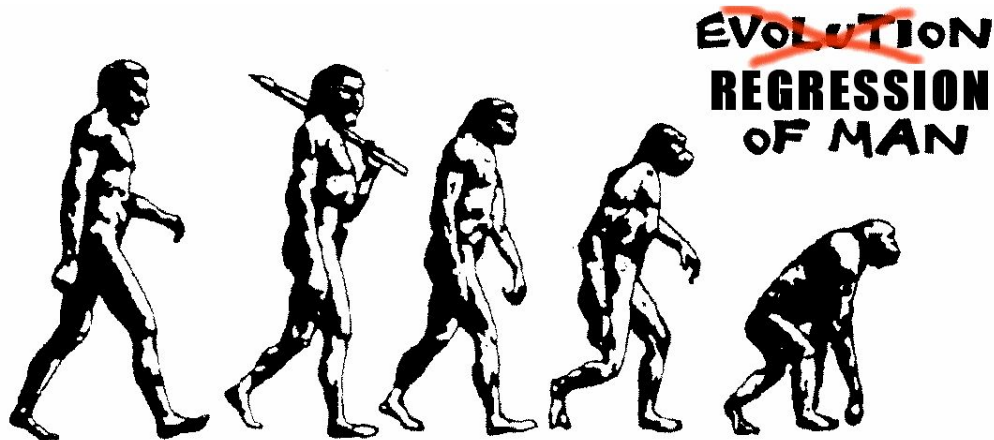
# Изменения в обществе

**прогресс**

Развитие от более низшего к высшему, от менее совершенного к более совершенному.

**регресс**

Процесс возвращения назад в своем развитии



**Социальный прогресс** - глобальный процесс восхождения человеческих обществ от состояния дикости к вершинам цивилизации.

**Экономический прогресс**

**Технический прогресс**

**Культурный прогресс**

**По отношению к политике и религии термин «прогресс» неприменим.**



# ПРОГРЕСС

## РЕФОРМЫ

## РЕВОЛЮЦИИ

Прогресс может идти  
постепенным и  
скачкообразным путем

Реформы

Революции

Инициатива к  
усовершенствованию в  
общественной сфере исходит от  
правительства

Основательное качественное  
изменение

Кратковременн Долговременн  
ые ые

## Реформа –

это изменение, в какой-либо сфере общественной жизни, проводимое одновременно, через ряд **постепенных** преобразований.

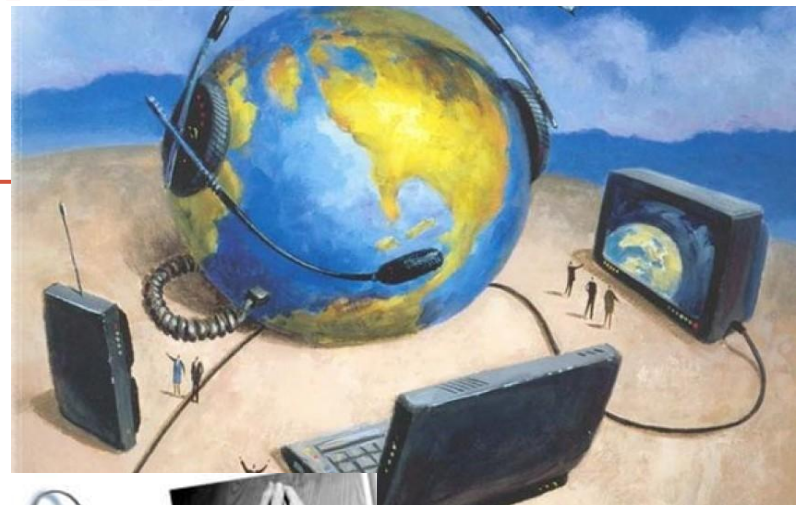
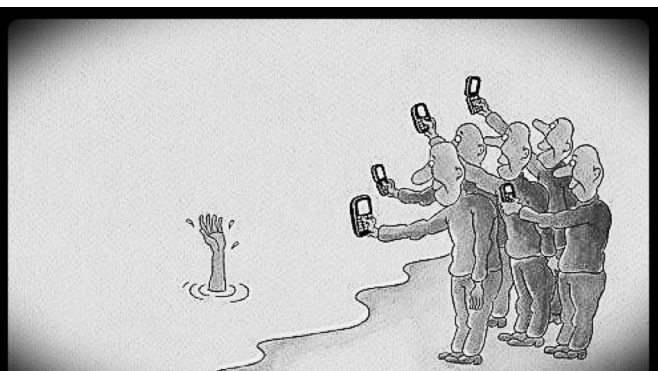
В  
И  
Д  
Ы

прогрессивные

регрессивные



# ЗАКОНОМЕРНОСТИ СОВРЕМЕННОГО ОБЩЕСТВА.





## **Время между появлением изобретения как идей и его практическим использованием составляло:**

- Для бумаги – 1000 лет
- Для паровой машины – 80 лет
- Для телефона -50 лет
- Для самолета -20 лет
- Для транзисторной техники (радиоприемник) – 3 года
- Для лазеров - 6 месяцев
- Для факсов - 3 месяца



# Закономерности современного общества.

## 1. Закон ускорения темпов развития общества

На каждую последующую стадию уходит меньше времени, чем на предыдущую.

- I. Первобытнообщинный строй - 40 тыс. до н.э. – конец IV тыс. до н. э
- II. Древний мир - Конец IV тыс. до н.э. – конец V в. н. э
- III. Средние века - V в. н.э. – сер. XVII в
- IV. Новое время - Сер. XVII – нач. XX в



# Закономерности современного общества.

## 2. Информационная революция.

- радикальное изменение инструментальной основы, способов передачи и хранения информации, доступной активной части населения.



# Закономерности современного общества.

## 3. Глобализация

– исторический процесс сближения наций и народов, постепенно стирающий традиционные границы, усиление связей и взаимовлияния стран и народов.



# Проявления глобализации

**Экономика**

**Политика**



**Культура**

# Плюсы и минусы глобализации



- Стимулирующее влияние на экономику
- Международное разделение труда
- Пользование благами НТП, благодаря сближению стран
- Объединение усилий для решения глобальных проблем



- Препятствия для развития национальных экономик
- Стандартизация жизни
- Унификация культуры
- Появление глобальных проблем

# Глобальные проблемы – это...

- Совокупность проблем человечества, которые встали перед ним со второй половины XX в., и от решения которых зависит его существование.
- Экологическая;
- Проблема ограниченности ресурсов
- Проблема мира и разоружения (проблема терроризма);
- Проблема Юг-Север;
- Демографическая;
- Использование вод Мирового океана.

