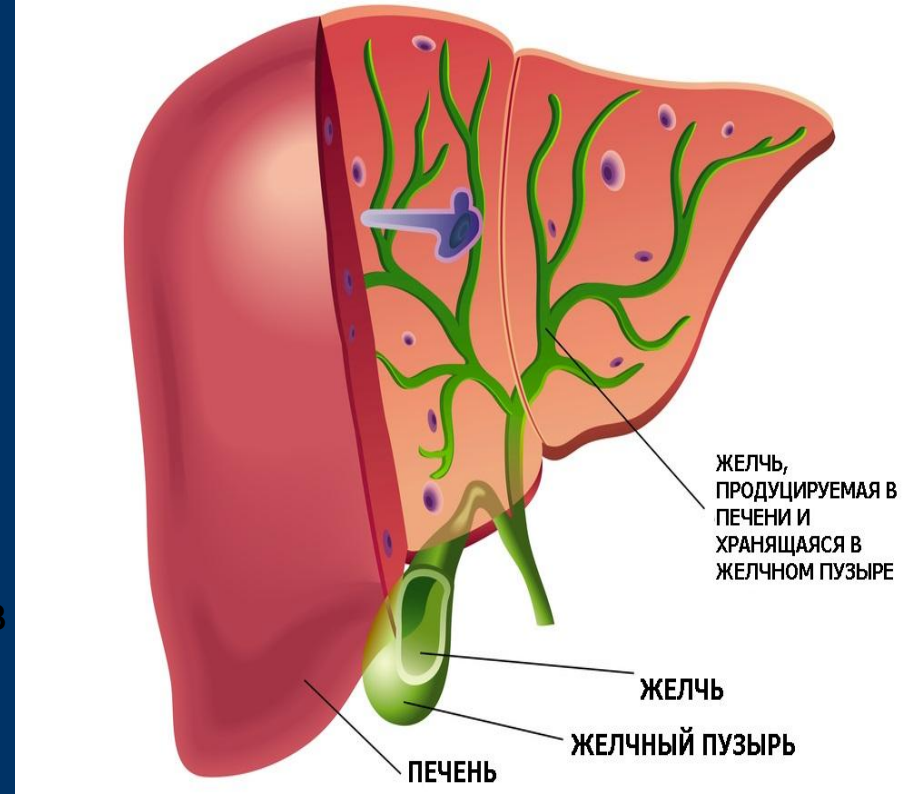


Презентация на тему „Желчегонный сбор“

- Подготовила студентка 2 курса 3 группы отделения „Фармация“
 - Куликова А.О.
-
-

Печень (лат. *iesur*) - жизненно важный непарный внутренний орган, находящийся в брюшной полости и выполняющий большое количество различных физиологических функций: обезвреживание различных чужеродных веществ, участие в процессах пищеварения и кроветворения, синтез холестерина, желчных кислот и билирубина, формирование желчи и др. Желчевыделительная система предназначена для выведения в кишечник физиологически важного секрета печени - желчи, которая участвует в переваривании и всасывании жиров, усвоении жирорастворимых витаминов, подавлении гнилостной микрофлоры в кишечнике.



Желчный пузырь - небольшой полый орган, служащий для накопления и концентрации желчи

в межпищеварительный период. После приема пищи желчный пузырь сокращается, сфинктеры расслабляются и желчь по общему желчному протоку поступает в двенадцатиперстную кишку для участия в процессах пищеварения.

Для нормального функционирования желчевыделительной системы необходимы следующие условия:

- хорошая работа печеночных клеток, в которых желчь синтезируется и «выталкивается» в желчные канальцы;
- достаточные концентрационная и сократительная функции желчного пузыря;
- отсутствие препятствий по пути тока желчи (спазмы сфинктеров, стенозы, сдавливание протоков другими органами, особенно поджелудочной железой), нормальное давление в полости двенадцатиперстной кишки.

Желчь

Желчь - это биологический секрет, который вырабатывается клетками печени, после чего направляется в желчный пузырь. Во время еды он выходит в двенадцатиперстную кишку и облегчает процесс переваривания пищи. Желчь отличается специфическим горьким вкусом и может иметь желто-коричневый или зеленоватый цвет. Основные функции биологической жидкости заключаются в следующем:

- расщепление и переваривание жиров, поступающих с пищей;
- стимулирование процессов пищеварения;
- обеспечение полного всасывания питательных веществ.

Желчные кислоты, помимо расщепления жиров, улучшают моторные функции кишечника, предотвращая запоры, и препятствует внедрению болезнетворных бактерий в слизистые оболочки, что является хорошей профилактикой кишечных инфекций. Желчь необходима организму, так как помогает выводить с каловыми массами вредные вещества (холестерин, токсины и прочие продукты распада).

Принцип работы фитогепатола

Фитогепатолом называют сбор, который чаще всего используется при холестазах (заболевании, характеризующемся застоем желчи). Чай продается в аптеке, но не является лекарственным средством, рассматривается врачами и фармацевтами как биологически активная добавка. Он реализуется в форме фильтр пакетиков для разового использования и как смесь трав.

Рассматривая лечебные свойства аптечных желчных сборов, стоит выделить следующие:

- устранение воспалительного процесса;**
- стимулируют активное выведение желчи из организма;**
- предотвращение боли и спазмов;**
- нормализация аппетита и профилактика появления болей после еды;**
- восстановление естественного функционирования кишечника.**

Пациент должен понимать, что схема терапевтического воздействия должна быть определена лечащим врачом. Травяной сбор может использоваться самостоятельно или применяться в составе комплексной терапии.



Когда показана фитотерапия

Застой желчи в организме – распространенная проблема, с которой сталкиваются пациенты разного возраста. Вносит свою лепту в становление этого процесса малоподвижный образ жизни, отсутствие режима, перекусы на ходу, алкоголизм.

На этом фоне развивается дискинезия желчевыводящих протоков с повышенным или сниженным тонусом пузыря. В органе застаивается желчь, которая впоследствии выходит в кишечник, возникают нарушения пищеварения. Пациент сталкивается с такими симптомами:

- тошнота, рвота, изжога;
- острая боль в правом подреберье;
- диарея и периодический запор;
- увеличение размера желчного пузыря и печени (подтверждается УЗИ).

Отрегулировать работу билиарной системы можно изменив образ жизни, но в первую очередь нужно вывести, застоявшуюся желчь. Для достижения этой цели используют разные сборы, необходимый состав определяется в зависимости от тяжести патологии.



Сбор № 1

В его составе содержатся следующие компоненты:

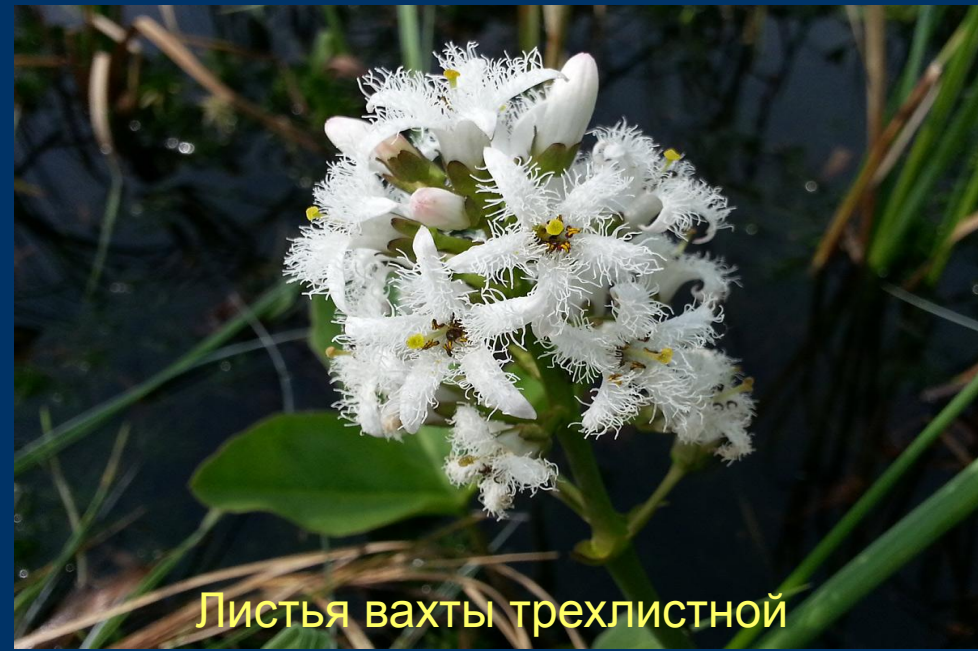
- семена лечебного кориандра;
- трехлистная вахта и бессмертник;
- листья мяты перечной.

Приведенные составляющие не просто провоцируют желчегонный эффект, а оказывают дополнительное положительное действие на организм. При прохождении курса достигаются следующие результаты:

- Перечная мята оказывает седативное действие, помогает снять спазм, купировать воспалительный процесс. При периодическом употреблении составов на ее основе можно добиться растворения конкрементов в желчном пузыре.
- Настой, содержащий бессмертник, полезен для печени, он ускоряет выработку и выведение желчи, купирует боль.
- Кинза или лечебный кориандр – трава, оказывающая мощное антисептическое и противовоспалительное действие. Ее потребление необходимо при бактериальных процессах.
- Трехлистная вахта помогает восстановить процесс продуцирования ферментов и наладить пищеварение.



Кориандр



Листья вахты трехлистной



Мята перечная листья

Желчегонный сбор 1 принимают в таких случаях как:

- **дискинезия желчного пузыря с повышенным или сниженным его тонусом;**
- **снижение аппетита и расстройство пищеварения;**
- **воспалительные и инфекционные процессы в органе;**
- **наличие песка или небольших конкрементов в желчном пузыре;**
- **после операции по удалению желчного пузыря.**

Сбор №2

В составе этого лечебного чая содержатся все компоненты фитогепатола №1, но вместо вахты используется тысячелистник. Компонент снимает дискомфорт за счет устранения воспалительного процесса в пораженном органе, повышает местную сопротивляемость бактериям.

Состав сбора 2:

- цветы бессмертника песчаного;
 - травы тысячелистника обыкновенного;
 - листья перечной мяты;
 - плоды кориандра (кинзы).
- Внимание пациентов стоит обращать на то, что этот состав имеет менее приятный вкус, чем чай №1. Связано это с добавлением тысячелистника, он придает выраженную горечь.




Тысячелистник обыкновенный



Бессмертник
песчаный





Применение желчегонного сбора 2 оправдано при обнаружении следующих показаний к использованию:

- хроническое течение гепатита;
- острый и рецидивирующий холецистит;
- воспалительные процессы поджелудочной железы и желчного;
- применяют в период восстановления после операции по удалению конкрементов в протоках.

Смесь трав продается в аптеке в удобной форме – фильтр-пакеты в виде смеси трав.

Использование сбора возможно после проведения теста на чувствительность, важно исключить риск возникновения аллергии.

Сбор №3

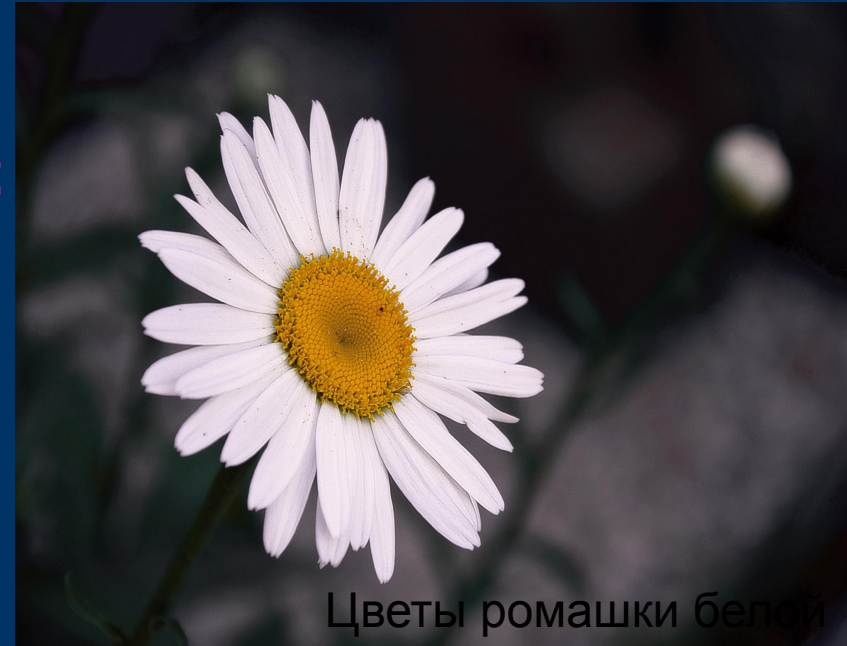
Содержание этого лечебного чая более разнообразное. Желчегонный сбор 3 содержит:

- цветы ромашки белой;
- листья перечной мяты;
- цветы календулы лекарственной (ноготков);
- трава тысячелистника обыкновенного;
- пижма бальзамическая (бутоны).

На фоне приема достигаются такие результаты:

- боль устраняется или становится менее выраженной из-за снятия спазма гладкой мускулатуры;
- обеззараживающего действия трав достаточно для профилактики бактериального инфицирования;
- проявляется выраженное желчегонное действие;
- предотвращается раздражение стенок желчного.

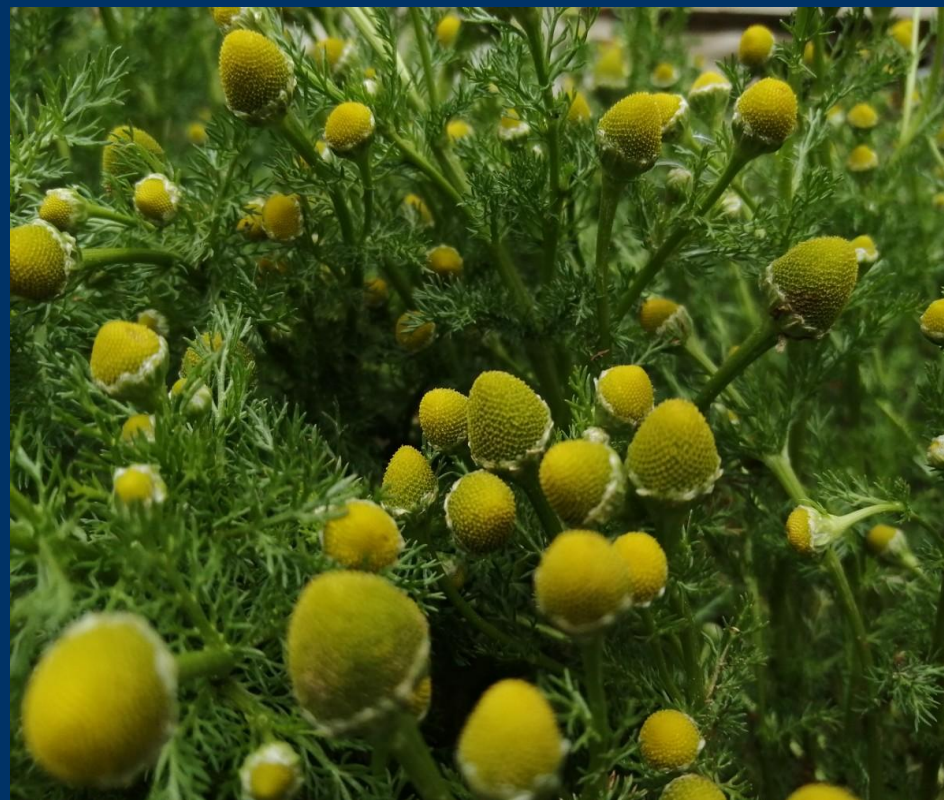
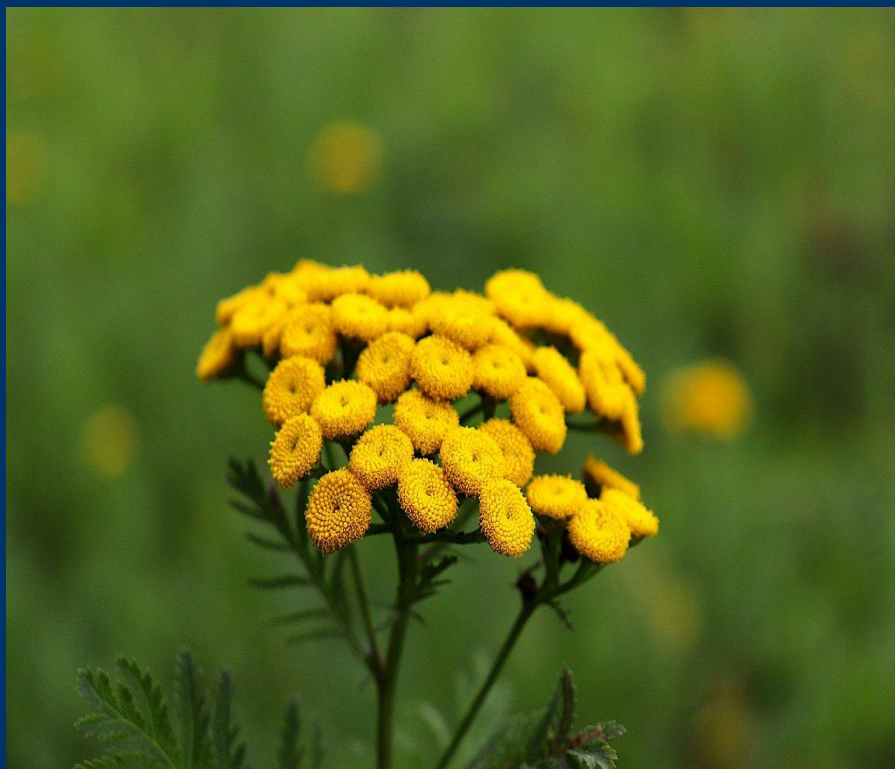
Цветы календулы лекарственной



Цветы ромашки белой



Инструкция по применению желчегонного сбора 3 содержит информацию о том, что **ПИЖМА является ядовитой травой**. При превышении рекомендуемых доз возможно проявление симптомов интоксикации. Заваривать чай нужно, соблюдая описанные на упаковке рекомендации.



Заваривать желчегонный сбор можно несколькими способами и пить его как чай. Если смесь расфасована по пакетам для разовой заварки, приготовить лекарство очень просто. Достаточно положить пакет в кружку, залить крутым кипятком в объеме 200 мл и подождать 15 минут. Лучше накрыть заварку крышкой, чтобы пар не выходил в процессе и тепло сохранялось.

Если желчный чай куплен в сыпучем виде, то есть весь объем трав упакован в один пакет, приготовление обеспечивают следующим образом:

одну чайную ложку смеси компонентов заливают 200 мл воды; емкость накрывают крышкой и отправляют на плиту;

удерживают на паровой бане 15 минут; снимают с огня и настаивают под закрытой крышкой еще 45 минут; процеживают чай через сито.

Инструкция по применению желчегонного сбора рекомендует готовить порцию лекарства перед непосредственным употреблением. Не рекомендуется хранить остатки настоя. Пить его нужно 3–4 раза в день. Лучше принимать лекарство за 15–30 минут до приема пищи. Сахар добавлять не следует, напиток пьют небольшими глотками, медленно. Перед непосредственным применением его нужно остудить до комфортной температуры, жидкость не должна быть горячей.



Побочные эффекты

При соблюдении правил использования желчегонных противовоспалительных лекарственных сборов, реакции проявляются редко. К перечню возможных относят следующие:

- реакции гиперчувствительности, проявляющиеся сыпью и зудом;
- боли в области желчного и печени (часто возникают, если есть не выявленные крупные конкременты);
- тошнота, рвота, диарея;
- изжога, отрыжка горечью;
- головокружение, общее ухудшение самочувствия.

Если пациент не знает, как пить настой из желчегонного сбора, и принимает его бесконтрольно, риск возникновения побочных эффектов, а особенно аллергии возрастает. Потребление более трех стаканов напитка с пижмой опасно отравлением, а оптимальную дозу всегда выбирает врач.

Противопоказания к применению

К применению всех растворов на основе лекарственных растений есть противопоказания. Противопоказания к применению фитогепатола:

- **язвенная болезнь ДПК и желудка;**
 - **обострение панкреатита или холецистита;**
 - **аномалии строения желчного, препятствующие выходу секрета;**
 - **опухолевые процессы ЖКТ;**
 - **перенесенный недавно вирусный гепатит.**
- Сбор желчегонный 3 категорически запрещено назначать **беременным женщинам**. Связано это с тем, что в его составе содержится пижма, представляющая опасность для плода и провоцирующая пороки его развития. Другие сборы на основе растительных компонентов не обладают таким радикальным действием, потому их рекомендуют пить в период гестации. Врачи советуют пить препараты в форме таблеток, потому что такая форма выпуска исключает риск передозировки.

Побочные эффекты

При соблюдении правил использования желчегонных противовоспалительных лекарственных сборов, реакции проявляются редко. К перечню возможных относят следующие:

- реакции гиперчувствительности, проявляющиеся сыпью и зудом;
- боли в области желчного и печени (часто возникают, если есть не выявленные крупные конкременты);
- тошнота, рвота, диарея;
- изжога, отрыжка горечью;
- головокружение, общее ухудшение самочувствия.

Если пациент не знает, как пить настой из желчегонного сбора, и принимает его бесконтрольно, риск возникновения побочных эффектов, а особенно аллергии возрастает. Потребление более трех стаканов напитка с пижмой опасно отравлением, а оптимальную дозу всегда выбирает врач.

Противопоказания к применению

К применению всех растворов на основе лекарственных растений есть противопоказания. Противопоказания к применению фитогепатола:

- **язвенная болезнь ДПК и желудка;**
 - **обострение панкреатита или холецистита;**
 - **аномалии строения желчного, препятствующие выходу секрета;**
 - **опухолевые процессы ЖКТ;**
 - **перенесенный недавно вирусный гепатит.**
- Сбор желчегонный 3 категорически запрещено назначать **беременным женщинам**. Связано это с тем, что в его составе содержится пижма, представляющая опасность для плода и провоцирующая пороки его развития. Другие сборы на основе растительных компонентов не обладают таким радикальным действием, потому их рекомендуют пить в период гестации. Врачи советуют пить препараты в форме таблеток, потому что такая форма выпуска исключает риск передозировки.



Полезные советы

Предупредить развитие холестаза помогут следующие рекомендации:

1. При появлении непривычных симптомов нужно пройти обследование у гастроэнтеролога.
2. Тошнота, рвота и боль в подреберье не проявляется без причин.
3. Регулярная физическая активность, потому что гиподинамия – одна из причин, способных вызвать застой секрета желчного пузыря.
3. Человек должен помнить, что еду употребляют не менее 3 раз в день, нужен завтрак, обед и ужин. Выбрать стоит правильное питание.
4. Необходим отказ от алкоголя, особенно сомнительного качества. При нормальном самочувствии допустимо выпить до стакана хорошего вина в день.
5. **Нормализовать выработку желчи помогает правильное питание. Важно выработать режим, есть стоит часто, но понемногу.**

**Спасибо
за
внимание!**



**Берегите себя
и своих
близких!
и будьте ЗДОРОВЫ!**