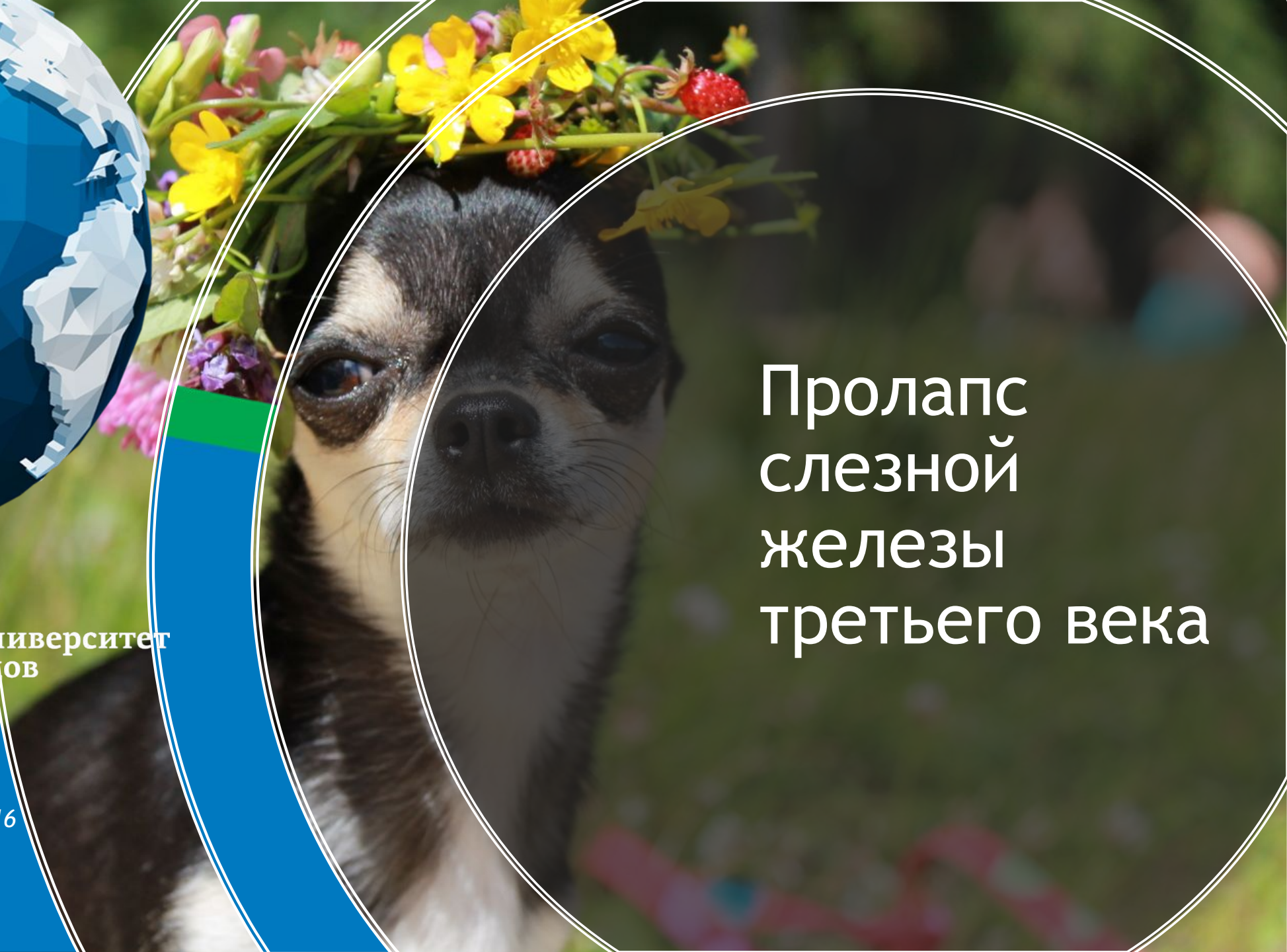




Российский университет
дружбы народов

Подготовила: ст.гр.СВТсд-02-16
Владимилова М.А.

01.06.2020



Пролапс слезной железы третьего века

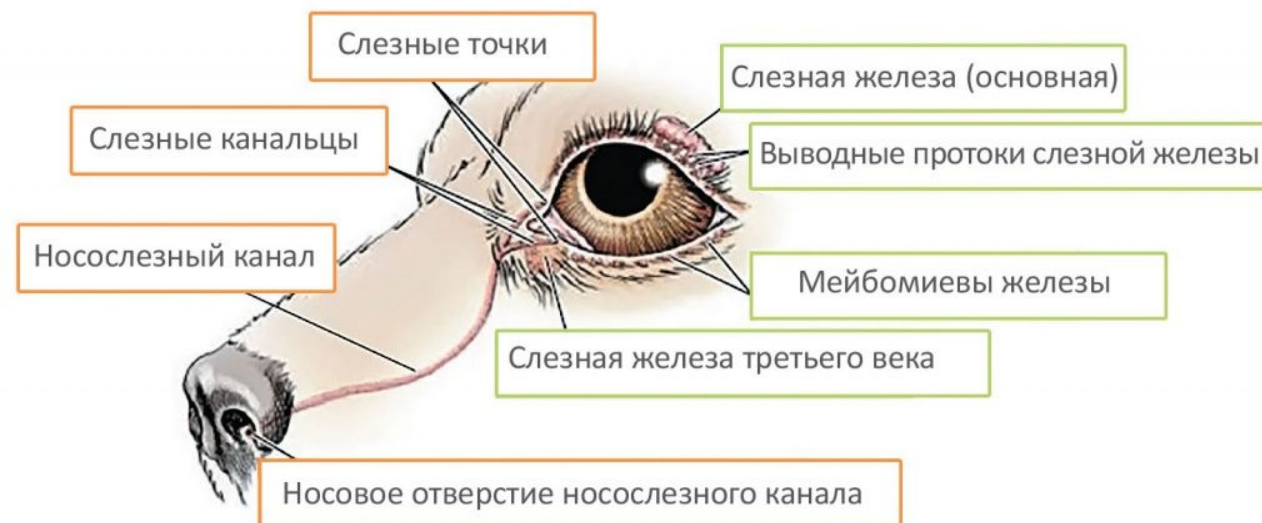
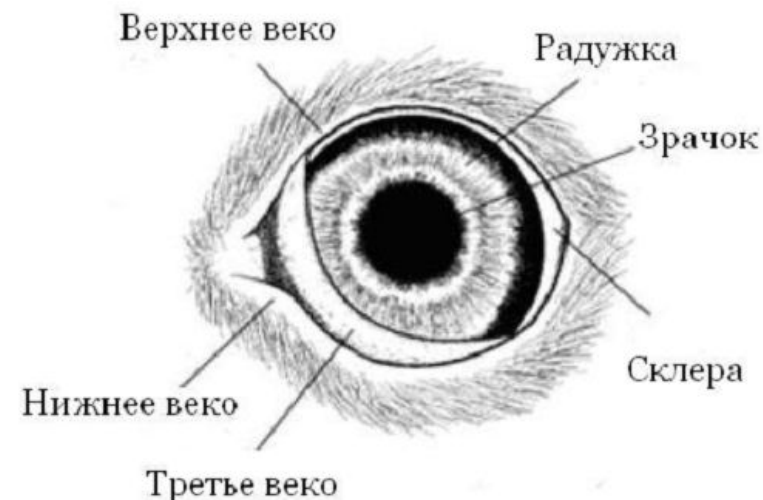
Введение



Пролапс - (выпадение слёзной железы третьего века)
(Prolapse of third eyelid gland) - это заболевание, при котором слёзная железа третьего века теряет своё нормальное анатомическое положение, выпадает из конъюнктивального мешка и становится заметной в виде розового округлого образования во внутреннем углу глазной щели. Выпавшая железа отекает, воспаляется и может некротизироваться.

«Третье веко» - мигательная перепонка. Изначально она предназначена для защиты и смазки поверхности глаза без потери видимости. У всех млекопитающих (за исключением кошек и др.) от полноценного третьего века остался рудимент, называемый «полулунной складкой».

Что происходит? При пролапсе сама железа находится в неправильном положении, трофика тканей ухудшается, её функции частично выпадают, выработка слезы уменьшается. В результате есть риски развития сухого кератоконъюнктивита, радужка плохо смачивается, возникают болезненные ощущения, повреждение структур и развитие залома хряща.



Предрасположенность? Существует, у собак (бигль, кокер-спаниель, французский бульдог, чихуахуа, кане корсо, мастино, мастиф, лабрадор). У кошек чаще болеют брахицефалические породы (персидская, экзоты, британская).

Причины появления до конца не изучены.

- слабость связок (генетически обусловленная причина либо травма, при которой связки теряют упругость либо разрываются);
- выворот Т-образного хряща (диагностируется пролапс с выворотом).

При различного рода патологиях (аллергическая реакция, хронические конъюнктивиты, породная предрасположенности) железа увеличивается в размере и смещается наружу. Происходит сдавливание или ущемление выпавшей железы краем третьего века, тем самым вызывая сильное покраснение и увеличение выпавшей ткани.



СИМПТОМЫ



При выпадении железы 3-его века у животного наблюдается: розовато-красное образование округлой формы в углу глаза, слезотечение, покраснение конъюнктивы. При длительном процессе может наблюдаться: выделения из глаз (гной, слизь), отёчность, сухость глаза, блефароспазм (прищуривание глаза).



Дифференциальная диагностика



Российский университет
дружбы народов

Диагноз ставится на основании визуального осмотра ветеринарным офтальмологом.

При обследовании потребуется провести дифференциацию от опухоли (новообразования) и гиперплазию слёзной железы при лейкозе. Так как внешне на первых порах клиническая картина схожа. Пропалс слёзной железы часто ошибочно называют «аденомой слёзной железы третьего века». Аденома - это доброкачественное новообразование, а пролапс слёзной железы - это просто потеря нормального положения железы. При этом сама ткань железы не изменяется.



Дополнительная диагностика



Российский университет
дружбы народов

Можно взять анализы (кровь, мочу) на инфекцию или паразита, если есть подозрение, что это инфекционное заболевание или не было вакцинаций у животного.

И отправить ткань на гистологическое исследование, чтобы подтвердить или опровергнуть новообразование.

- Но чаще всего данная патология видна сразу и врач легко может определить (при достаточном уровне знаний), что это пролапс 3-его века.*



Историческая справка

Доводы сторонников удаления слёзной железы простые: эту манипуляцию легко провести, процедура не требует специального оборудования и особых знаний и навыков.

Послеоперационный период короткий, и уже через несколько дней животное не нуждается в уходе. Также сторонники удаления слезной железы обращают внимание на то, что после попыток сохранения выпавшей железы третьего века существует вероятность рецидива – ситуации, при которой слезная железа выпадает вновь.

Сторонники второй точки зрения настаивают на том, что пролапс слёзной железы третьего века требует операции, которая сохранит железу и её функцию и обеспечит отличный косметический результат. Также они обращают внимание на существование данных о том, что удаление слёзной железы третьего века значительно повышает риск развития сухого кератоконъюнктивита. Об долгосрочном осложнении удаления слёзной железы третьего века упоминалось еще в 1993 году

(Moragan et al. 1993)



Уже в 1990 году в мировой практике было известно, что удаление слёзной железы третьего века не должно проводиться при её выпадении. Если мы обратимся к литературе, то единственным показанием к удалению слёзной железы третьего века является её новообразование.

Из вышеизложенного можно сделать вывод: удаление выпавшей слёзной железы третьего века не должно проводиться, так как эта манипуляция приводит к повышению риска развития сухого кератоконъюнктивита в будущем.

Сухой кератоконъюнктивит, развивающийся после удаления слёзной железы третьего века, является тяжёлым хроническим заболеванием и требует постоянного контроля со стороны ветеринарного врача и владельца животного.

При выпадении слёзной железы третьего века её необходимо сохранить, вернуть её в нормальное анатомическое положение и зафиксировать для предотвращения повторного выпадения. Именно это является основной целью любой операции по вправлению выпавшей слёзной железы третьего века.



- *Доврачебная помощь, НЕ является медикаментозным лечением заболевания, данную патологию нужно лечить хирургическим путем.*

«Дексаметазон». Глазные капли на основе кортикостероидов обладающие противовоспалительным и противоаллергическим свойствами. Достаточно 1-2 капли в район третьего века 2 раза в день. Действующее вещество быстро проникает в ткани, но противопоказан при гнойных процессах. После закапывания возможно истечение слезы.

«Ципровет». Действующее вещество антибиотик ципрофлоксацин. Обладая антимикробным действием широкого спектра, быстро снимает воспаление инфекционного характера, оказывают противовоспалительный эффект. При закапывании 1-2 капли вызывает чувство жжения, животное может беспокоиться, но оно быстро проходит.



Ручное вправление пролапса слезной железы третьего века у кошки,
ВРЕМЕННЫЙ МЕТОД, НЕ ЛЕЧЕНИЕ



Лечение



Существует два варианта лечения, и собственно, две стороны которые считают как же лучше.

Первый вариант это полное удаление 3-его века.

- Плюсы: затрата минимального времени и средств; минимальное время реабилитации, через 2-3 дня животное полностью восстанавливается, особого ухода за глазами не требуется; исключение рецидива, слезная железа не будет больше выпадать.*
- Минусы: развитие сухого кератоконъюнктивита*

Второй - вправление с последующим ушитием и возвращением железы в нормальное анатомическое положение.

- Плюсы: железу можно вернуть в анатомически правильное положение; сохраняется ее функция (выработка слезной жидкости); третье веко остается подвижным; исключается развитие сухого кератоконъюнктивита.*
- Минусы: достаточно серьезная операция, требует специальное оборудование, отличного специалиста, знание техник; возможно повторное выпадение.*

В данной презентации я не буду рассматривать техники удаления.

Техника «карман»

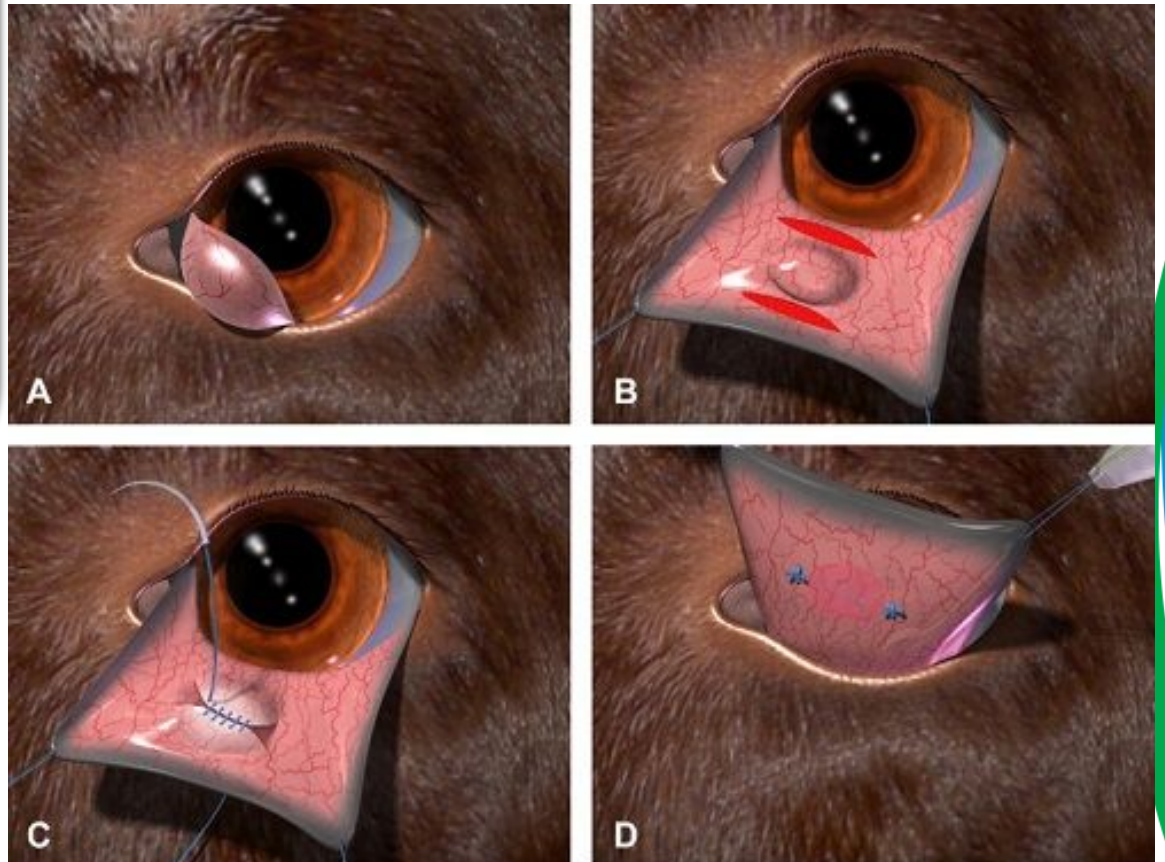


Российский университет
дружбы народов

Наиболее популярной считается «карман» и его модификации, она проста, понятна и не требует сложного специфического оборудования.

Период реабилитации после такой техники - 5-7 дней, питомец требует примитивного ухода.

Осложнения встречаются, развивается киста слёзной железы (скопление слезы в полости под конъюнктивой). Но её можно профилакттировать путем оставления отверстий в конъюнктивальном кармане. Но это не всегда срабатывает, так как со временем дренажные каналы зарастают.



Пролапс слезной железы третьего века, метод кармана

Ветеринарный врач-офтальмолог
Васильева Екатерина Валерьевна

Ветеринарная клиника неврологии,
травматологии и интенсивной
терапии, г. Санкт-Петербург

Техника «якоря»



Новая техника «якоря» (кисетный шов), описанная в зарубежных источниках в 2008 году, заключается в формировании псевдокармана, но не за счёт двух разрезов, а с помощью мононитей, которые проходят под конъюнктивой, «опоясывая» железу. Существенные плюсы - это малотравматичность, безболезненность, потребуется минимальный набор простых инструментов (пинцет, зажим, нерассасывающая мононить) и скорость исполнения (5-7 минут). Животное не требует специфического ухода, третье веко сразу заправляется на место и его подвижность сохраняется, ежедневный уход - глазные капли 3-5 дней (левомицетиновые).

Хирургическое вправление слезной железы третьего века, метод
кисетного шва

Ветеринарный врач-офтальмолог
Васильева Екатерина Валерьевна

Ветеринарная клиника неврологии,
травматологии и интенсивной
терапии, г. Санкт-Петербург

Техники фиксации слезной железы третьего века к различным неподвижным или малоподвижным структурам орбиты



Российский университет
дружбы народов

Техники фиксации слёзной железы третьего века к различным неподвижным или малоподвижным структурам орбиты осуществляются при помощи нерассасывающегося шовного материала. При этом подвижность железы ограничивается, и она не может оказаться в состоянии выпадения (пролапса).

Такими структурами могут быть: надкостница орбиты, вентральная прямая или косая мышцы глазного яблока, конъюнктива у основания третьего века, хрящ третьего века и др. Наиболее широко в свободных источниках описана техника фиксации слёзной железы третьего века к надкостнице орбиты.



Осложнения



1. Техника «кармана»

- ❑ К осложнениям, возможным после данного хирургического вмешательства, относится в первую очередь киста слезной железы. На мой взгляд, это основное осложнение, которое заставляет отказаться от данной техники операции.
- ❑ Данная техника не всегда подходит для коррекции пролапса слезной железы третьего века у гигантских собак (мастифы, мастино, крупные кане корсо). У этих собак за счет значительного выворота нижнего века третье веко может отходить от поверхности роговицы и обнажать конъюнктивальный шов, который сам по себе может выглядеть как выпавшая железа третьего века. Это может вызывать вопросы у владельца и запутать ветеринарного врача.
- ❑ Раздражение роговицы швами может стать еще одним неприятным осложнением, но его легко профилактить. Достаточно использовать тонкий шовный материал, погружной шов и разместить узлы на пальпебральной поверхности конъюнктивы третьего века.
- ❑ Также стоит упомянуть о прямом рецидиве после этой операции, который может быть связан с расхождением швов на конъюнктиве сразу после операции и с недостаточно обширным конъюнктивальным карманом. В этом случае железа, находясь в кармане, все равно может оказаться в состоянии пролапса (выпадения).



Осложнения



2. Техники фиксации слезной железы третьего века к различным неподвижным или малоподвижным структурам орбиты

- ❑ К осложнениям относятся рецидив за счет разрыва фиксирующей нити (1 случай),
- ❑ бактериальное воспаление по шовному материалу (1 случай).
- ❑ Также возможно раздражение шовным материалом поверхности роговицы или конъюнктивы.

3. При удалении 3-его века.

- ❑ развитие сухого кератоконъюнктивита



Послеоперационный уход



Следует обязательно надеть на животное специальный защитный воротник, для предотвращения повреждений и заноса инфекций.

Первые 7-10 дней и до месяца после операции следует не допустить развития бактерий, применяя антибактериальные препараты для глаз:

- Витасик
- Баларпан
- Тауфон
- Тетризолин
- Левомецетин
- Декса-Гентамицин





Заключение

В заключение можно сказать, что лучше проводить технику фиксации слёзной железы третьего века к неподвижным или малоподвижным структурам орбиты + модифицированные версии «кармана».

Так, мы можем избежать максимум осложнений. Железу вернуть в анатомически правильное положение с сохранением её функции, и третье веко останется подвижным.

Самое главное таким способом мы исключаем развитие сухого кератоконъюнктивита в будущем.

Вероятности рецидива при данной технике минимальна, но всегда возможна, поэтому нужно наблюдать за таким животным.

К профилактике можно отнести хороший уход за животным и его глазами.

СПИСОК ИСПОЛЬЗОВАННЫХ ИСТОЧНИКОВ



Российский университет
дружбы народов

1. *Статья «Пропалс слезной железы третьего века»*
<https://www.spbvet.info/zhurnaly/1-2017/prolaps-sleznoy-zhelezy-tretego-veka/> - Лужецкий С. А., ветеринарный врач-офтальмолог. Ветеринарная клиника неврологии, травматологии и интенсивной терапии, г. Санкт-Петербург.
2. *ВЦ РосВет «Пропалс слезной железы у собак: причины и лечение»*
<https://ros-vet.ru/sobaki/prolaps-sleznoj-zhelezy-u-sobak-prichiny-i-lechenie/> - статья из интернета
3. *«ВЫПАДЕНИЕ (ПРОЛАПС) ЖЕЛЕЗЫ ТРЕТЬЕГО ВЕКА»* - С.А. Бояринов, ветеринарный врач-офтальмолог, микрохирург.
<https://vetacademy.ru/lechenie/stati/vypadenie-prolaps-zhelezy-tretego-veka/> - статья в интернете
4. *Собственные наблюдения*

Спасибо за внимание!

