



ХАРАКТЕРИСТИКИ ЧС ПРИРОДНОГО И
ТЕХНОГЕННОГО ХАРАКТЕРА.

ПРАВИЛА ПОВЕДЕНИЯ В УСЛОВИЯХ
ЧС.

Стихийные бедствия геологического характера

- К таким бедствиям относят: землетрясения, извержение вулканов, оползни, сели, обвалы и снежные лавины.



Последствия землетрясений многообразны и чрезвычайно опасны. Они влекут за собой повреждения и разрушение зданий, взрывы и пожары, выбросы вредных веществ, транспортные аварии, выводят из строя системы жизнеобеспечения, гибнут люди, а подчас и тысячи людей.

Основные причины несчастных случаев при землетрясении: полное или частичное разрушение зданий; падение кирпичей, дымовых труб, карнизов, балконов, оконных рам и стекла;

зависание и падение на проезжую часть и тротуары разорванных электропроводов;

пожары, вызванные утечкой газа из поврежденных труб и замыканием линий электропередач;

падение тяжелых предметов в квартире;

неконтролируемые действия людей в результате паники.

***ЗЕМЛЕТРЯСЕНИЕ** – это подземные толчки и колебания земной поверхности, возникающие в результате **внезапных смещений и разрывов в земной коре или верхней мантии и передающиеся на большие расстояния в виде упругих колебаний.**



ДЕЙСТВИЯ ДО ЧС

- Узнайте, где находятся выключатели распределителей электроэнергии, воды и газа и как ими управляют.
- Надежно прикрепите книжные полки и стеллажи к стенам.
- Расположите тяжелые предметы как можно ближе к поверхности пола.

ДЕЙСТВИЯ ВО ВРЕМЯ ЧС

Если вы в помещении:

- Не выбегайте наружу. Внутри безопаснее.
- Укройтесь в дверном проеме, под столом, скамьей или кроватью и держитесь за них так, чтобы следовать за их передвижениями.
- Если в доме нет крепкой мебели, прижмитесь к внутренней стене и прикрывайте голову и шею.
- Держитесь подальше от печи, окон и балконов.
- Не пользуйтесь лифтом.

Если вы на улице:

- Отбегите на открытое пространство
- Передвигайтесь как можно дальше от зданий, сооружений, высоких стен, проводов, электрокабелей и любых других объектов, которые могут обвалиться.
- Если землетрясение вас застигло возле высокого здания или на узкой улице, укройтесь на крыльце или в дверном проеме подъезда, чтобы уберечься от падающих обломков.

Если вы в автомобиле:

- Остановите автомобиль и оставайтесь в нем.
- Избегайте мостов, эстакад и других сооружений, которые могут рухнуть.

ЧТО НУЖНО ДЕЛАТЬ, ЕСЛИ ВО ВРЕМЯ ВНЕЗАПНОГО ЗЕМЛЕТРЯСЕНИЯ ВЫ ОКАЗАЛИСЬ

В доме (квартире)



Если вы покидаете здание, нельзя пользоваться лифтом.

На улице



- 11 марта 1992 года. Республика Дагестан. Землетрясение силой 5-6 баллов. Пострадали 56 населенных пунктов. Есть погибшие.
- 13 июля 1993 года. Землетрясение силой 8 баллов в Японском море. Образовавшаяся волна цунами обрушилась на побережье Приморского края. Наиболее пострадали Дальнегорский, Ольгинский и Лазовский районы. Нанесен значительный материальный урон.
- 4 октября 1994 года. Землетрясение на Южных Курилах силой 6-9,5 балла. Погибли 11 человек, ранены около 40, пострадало более 1,5 тыс.
- 28 мая 1995 года. о. Сахалин. Землетрясение силой 7-9 баллов. Наиболее сильно пострадал пос. Нефтегорск. Под завалами осталось около 2,5 тыс. человек, из них извлечено 1175, в том числе 404 живых. По официальным данным, погибло 1960 человек, 40 считаются пропавшими без вести.

Землетрясение:

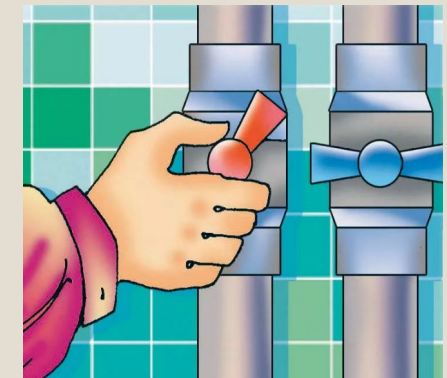
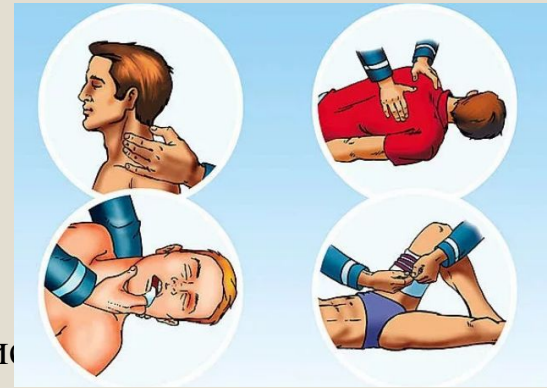
ДЕЙСТВИЯ ПОСЛЕ ЧС

Если вы ранены:

- Не паникуйте, сохраняйте спокойствие.
- Любыми способами привлеките к себе внимание окружающих (свисток, свисток, стучите в стены и т. д.)

Если вы не ранены:

- Старайтесь погасить возникшие очаги пожара.
- Отключите любые источники тепла и электромагнитного излучения.
- Если здание повреждено, перекройте системы электро-, водо-газоснабжения.
- Не пользуйтесь спичками и зажигалками, так как есть вероятность утечки газа.
- Слушайте радио и следуйте инструкциям спасательных служб.
- Окажите раненым первую помощь (для этого у вас должна быть аптечка).
- Пользуйтесь телефоном только для того, чтобы сообщить о пострадавших - не перегружайте телефонные линии, необходимые для работы спасательных и медицинских служб.
- Не входите в поврежденный дом даже если убеждены, что он безопасен.
- В случае повторных толчков оставайтесь на месте и принимайте меры самозащиты.
- Рационалируйте ваш запас продуктов и питьевой воды.



ИЗВЕРЖЕНИЕ ВУЛКАНА

- Характеризуется потоками лавы, выбросами ядовитых газов, вулканических бомб и пепла, сходом грязевых потоков.
- **ДЕЙСТВИЯ ДО ЧС**
 - Ознакомьтесь с предупредительными сигналами и мерами эвакуации.
 - Всегда имейте при себе чемоданчик с предметами первой необходимости. Они должны включать в себя: личные документы, необходимые вам медикаменты, аптечку первой помощи, транзисторный радиоприемник на батарейках, фонарик, одеяла, запас продуктов питания и питьевой воды.



◦ ДЕЙСТВИЯ ВО ВРЕМЯ ЧС

- Укройтесь в доме или заранее оборудованном убежище. Не пытайтесь убежать.
- Оставайтесь в помещении и слушайте радио.
- Следуйте инструкциям, поступающим от властей.
- Не идите в школу, чтобы забрать оттуда детей, - о них позаботятся учителя.
- Никуда не звоните, чтобы не перегружать телефонные линии, необходимые для спасательных служб.
- Не пытайтесь укрыться на дне оврагов и ущелий.
- В случае выброса газа или вулканических бомб закройте нос и рот тряпкой (предпочтительно влажной).
- Эвакуируйтесь только, если получите на то инструкции от властей.



◦ ДЕЙСТВИЯ ПОСЛЕ ЧС

- Сохраняйте спокойствие.
- Проверьте, есть ли поблизости пострадавшие и, если это возможно, окажите им помощь.
- В случае необходимости сотрудничайте со спасательными командами.



- 17 января 1991 года. Камчатская область. В результате извержения вулкана Авача сформировались мощные селевые потоки, создавалась угроза для поселка Родыгино и прилегающей сельскохозяйственной зоны.
- 23 ноября 1994 года. Камчатская область. Зарегистрирована кратковременная активизация вулкана Ключевского. Фиксировались выброс парогазовой смеси, распространения облака на значительное расстояние, выпадение пепла слоем до 5 мм в районе г. Ключи.
- 2 января 1996 года. Камчатская область. Зафиксирован газо-тепловой выброс над конусом вулкана Карымский на высоту 6-7 км. Возможны выбросы и на высоту 10 км, что представляет опасность для авиации.

ОПОЛЗЕНЬ

○ Это более или менее резкое смещение грунта под землей или на ее поверхности. Характер оползня и мера его опасности зависят от свойства и расположения геологических слоев. Оползни происходят под влиянием процессов растворения и эрозии, вызванных природными явлениями или деятельностью человека. Наиболее часто они возникают во время землетрясений, наводнений, ураганов.

○ **ДЕЙСТВИЯ ДО ЧС**

- Ознакомьтесь с предупредительными сигналами и мерами эвакуации.
- Всегда имейте наготове чемоданчик с предметами первой необходимости - личными документами, регулярно необходимыми вам медикаментами аптечкой первой помощи, транзисторным радиоприемником, фонариком одеялами (на случай эвакуации), запасами продовольствия и питьевой воды (на случай, если ваш дом завалит оползнем).



◦ **ДЕЙСТВИЯ ВО ВРЕМЯ ЧС**

◦ **Если вы в доме:**

- Следуйте инструкциям, поступающим от властей и спасательных подразделений, особенно тем, которые касаются эвакуации людей и домашнего скота.
- Слушайте радио.
- Пользуйтесь телефоном только при крайней необходимости.
- Если у вас есть на это время, перекройте электро- и газоснабжение.
- Закройте двери, окна и оконные ставни.
- Не пользуйтесь автомобилем.

◦ **Если вы вне дома:**

- Бегите вбок, в сторону, от пути оползня.
- Постарайтесь как можно быстрее взбежать на возвышенность.
- Не возвращайтесь назад по своим следам.
- Не входите в поврежденные здания.

◦ **ДЕЙСТВИЯ ПОСЛЕ ЧС**

- Сохраняйте спокойствие.
- Проверьте, есть ли поблизости пострадавшие, и помогите им.
- Слушайте радио.
- Если есть необходимость, сотрудничайте со спасательными командами.

СНЕЖНАЯ ЛАВИНА

○ Это огромные массы снега, которые отделяются от склонов гор и катятся вниз, сметая все на своем пути.

○ ДЕЙСТВИЯ ДО ЧС

- Разузнайте насчет опасности схода лавин в районе, где вы живете или временно пребываете.
- Всегда имейте при себе чемоданчик с предметами первой необходимости, которые должны включать: продукты, одежду, одеяла, медикаменты, аптечку первой помощи, фонарик, радиоприемник на батарейках, личные документы.
- В случае непосредственной опасности закройте двери и окна и, если это возможно, усильте оконные ставни.

В районах зимнего туризма:

- Расспросите инструкторов горнолыжного спорта и персонал, отвечающий за оборудование трасс, о возможности схода лавин.
- Следуйте указаниям всех надписей и знаков, встреченных на лыжне.
- Не сходите с проложенных, обозначенных знаками трасс.
- Никогда не выходите на маршрут в одиночку. Сообщите администрации свой точный маршрут и возьмите с собой радиомаячок и лопату для снега.
- В случае необходимости сотрудничайте со спасательными командами



◦ **ДЕЙСТВИЯ ВО ВРЕМЯ ЧС**

◦ **Если вы в доме:**

- Сохраняйте спокойствие и, насколько это возможно, помогайте соседям, попавшим в беду.
- Слушайте радио, чтобы получать информацию о происходящем.
- Не пользуйтесь телефоном без крайней необходимости, чтобы не перегружать линии связи, необходимые для координации действий спасательных служб.
- Следуйте инструкциям властей и спасателей, особенно когда речь идет об эвакуации людей и домашнего скота. В случае эвакуации перекройте газо-, электро- и водоснабжение. Заприте дверь.
- Не пользуйтесь вашим личным автомобилем.

◦ **Если вы вне дома:**

- Сходит лавина - бегите в сторону (вбок), чтобы уйти с ее пути.
- Если вас захлестнуло лавиной - делайте широкие движения так, будто вы плывете, чтобы удерживаться на поверхности снежного потока.
- Лавина прошла - двигайте руками и ногами так, чтобы расчистить воздушный карман, прежде чем снег успеет слежаться. Не кричите – берегите дыхание.

◦ **ДЕЙСТВИЯ ПОСЛЕ ЧС**

◦ **Если вы похоронены под лавиной:**

- Сохраняйте спокойствие. Спасательные службы идут к вам на помощь.

◦ **В иных случаях:**

- Сохраняйте спокойствие.
- Проверьте, нет ли поблизости пострадавших, и помогите им.
- Слушайте радио

- 27 января 1993 года. Кабардино-Балкария. Сход снежных лавин в районах пос. Терскол, пос. Залармаг и тоннеля Рокского перевала (Северная Осетия - Алания). В Залармаге лавиной был завален автобус с пассажирами. В ходе спасательных работ извлечены из-под снега тела 17 человек.
- 19 января 2000 года. Республика Северная Осетия - Алания. Массовый сход снежных лавин на Транскавказской автомагистрали. 5 человек погибли, 10 госпитализированы.
- 7 марта 2000 года. Сход снежных лавин у нп Залармаг (Республика Северная Осетия - Алания). Пострадали 26 человек.
- Республика Коми. Сошедшая с гор лавина завалила группу туристов из 7 человек, из них 2 погибли.

- Стихийные бедствия метеорологического характера:
- Ураган, бури и смерчи.

УРАГАН



- Для него характерен мощный ветер и проливные дожди.

Он вызывается резкими атмосферными изменениями над сушей и морем.

◦ **ДЕЙСТВИЯ ДО ЧС**

- Храните чемоданчик с предметами первой необходимости (продуктами, одеждой, медикаментами, фонариком, транзисторным приемником на батарейках, личными документами).
- Определите, где прятаться - в подвале, погребе (если таковых нет, то под крепким столом или диваном посреди комнаты на первом этаже, подальше от внешних стен и окон).
- Регулярно спиливайте отмершие ветви деревьев и мертвые деревья в саду, чтобы они не упали на дом.
- Прочно скрепите с землей все постройки, особенно временки.
- Назначьте для всей семьи место встречи на случай, если ураган застигнет членов семьи в разных местах (в школе, на работе и т.д.) или если дом будет разрушен.

◦ **В СЛУЧАЕ ОПАСНОСТИ**

◦ **Если вы в доме:**

- Избегайте покидать дом.
- Слушайте радио или смотрите телевизор.
- Закройте двери и окна.
- Усильте оконные стекла полосками клейкой ленты, укрепленными крест-накрест или звездообразно.
- Внесите в дом все предметы и мебель, которые могут быть унесены ветром или водой.
- Соберите скот в наиболее крепком хлеву и оставьте там запас корма и воды.
- Если власти издадут распоряжение об эвакуации, покиньте дом, прихватив чемоданчик с предметами первой необходимости.

◦ **Если вы вне дома:**

- Если поблизости нет укрытия, лягте на землю в канаве (или ущелье) и заслоните голову.
- При угрозе урагана ни в коем случае не пользуйтесь лодками. Если вы узнали о приближении урагана, находясь в лодке, немедленно выбирайтесь на берег.

◦ **Если вы в автомобиле:**

- Выйдите из него и идите от него прочь, так как ветер может его опрокинуть и даже поднять в воздух.

○ ДЕЙСТВИЯ ВО ВРЕМЯ ЧС

- Сохраняйте спокойствие.
 - Ни в коем случае не покидайте дом.
 - Соберите всех в убежище или, если такового нет, в заранее выбранной комнате.
 - Слушайте радио, чтобы получать информацию.
 - Никуда не звоните, чтобы не перегружать телефонные линии.
 - Следуйте инструкциям властей и спасательных служб.
 - При грозе защитите себя, выключив радио, телевизор и отключив электричество.
- Держитесь подальше от металлических предметов. Не стойте на возвышенности, не пытайтесь укрыться под деревом. Если вы в машине, оставайтесь в ней.

○ ДЕЙСТВИЯ ПОСЛЕ ЧС

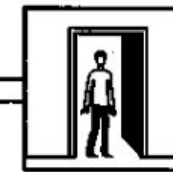
- Сохраняйте спокойствие, не поддавайтесь панике.
- Слушайте радио и следуйте переданным по нему инструкциям.
- Окажите первую помощь пострадавшим и заваленным. При необходимости вызовите подмогу.
- Не приближайтесь к поврежденным электропроводам.
- Не пользуйтесь телефоном без крайней необходимости (линии должны быть свободными, чтобы ими могли пользоваться чрезвычайные службы).
- Не пейте воду, не прокипятив ее в течение, как минимум, 10 минут или не обеззаразив ее таблетками хлорки или отбеливателя (1 капля на 1 литр воды или, если вода мутная, следует добавить 3 капли и оставить воду в течение 30 минут).
- В случае длительного перерыва в электроснабжении проверьте содержимое холодильников и выбросьте испорченные продукты.

ЧТО НУЖНО ДЕЛАТЬ, ЕСЛИ ПРИ ВНЕЗАПНОМ ВОЗНИКНОВЕНИИ УРАГАНА, БУРИ, СМЕРЧА ВЫ ОКАЗАЛИСЬ

В доме



Отойдите от окон

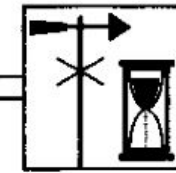


Займите безопасное место или встаньте к стене

Относительно безопасные места: ниши стен, дверные проемы, встроенные шкафы



Быстро перейдите в более надежное укрытие

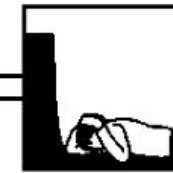


Ждите снижения порыва ветра

На улице



Находитесь в отдалении от зданий, не подходите к мостам, линиям электропередачи, высоким деревьям



Лягте на дно естественного укрытия, закройте голову руками

Естественные безопасные укрытия: овраг, яма, ров, канава

- 2 февраля 1993 года. Ураган над Кольским полуостровом. Скорость ветра достигала 50 м/с. Нарушилось электроснабжение почти на всей территории Мурманской области. Была остановлена Кольская АЭС. Прекратили работу другие предприятия.
- 10-11 ноября, г. Новороссийск. В результате ураганного ветра (до 40 м/с) и понижения температуры воздуха до -12°C прекращено электроснабжение города, нарушены теплоснабжение, работа предприятий, линий связи, транспорта. Затонули три судна, на берег выброшены три сейнера, а также научно-исследовательское судно. Погибли 5 человек.
- 20-27 июня 1998 года. г. Москва. Сильный ветер с грозой и ливнем повалил около 55 тыс. деревьев, повредил системы энерго- и газоснабжения, снес кровлю с сотен жилых домов и административных зданий. Местами парализован наземный транспорт, остановились пригородные электропоезда, замерли

- БУРЯ – длительный, очень сильный ветер со скоростью более 20 м/с, наблюдается обычно при прохождении циклона и сопровождается сильным волнением на море и разрушениями на суше.
- СМЕРЧ – атмосферный вихрь, возникающий в грозовом облаке и распространяющийся вниз, часто до самой поверхности Земли в виде темного облачного рукава или хобота диаметром в десятки и сотни метров.



Действия при буре или смерче:

- Если ураган (буря, смерч) застал Вас в здании, отойдите от окон и займите безопасное место у стен внутренних помещений, в коридоре, у встроенных шкафов, в ваннных комнатах, туалете, кладовых, в прочных шкафах, под столами. Погасите огонь в печах, отключите электроэнергию, закройте краны на газовых сетях.
- В темное время суток используйте фонари, лампы, свечи; включите радиоприемник для получения информации управления ГО и ЧС и комиссии по чрезвычайным ситуациям; по возможности, находитесь в заглубленном укрытии, в убежищах, погребах и т.п. Если ураган, буря или смерч застали Вас на улицах населенного пункта, держитесь как можно дальше от легких построек, зданий, мостов, эстакад, линий электропередачи, мачт, деревьев, рек, озер и промышленных объектов. Для защиты от летящих обломков и осколков стекла используйте листы фанеры, картонные и пластмассовые ящики, доски и другие подручные средства. Старайтесь быстрее укрыться в подвалах, погребах и противорадиационных укрытиях, имеющихся в населенных пунктах. Не заходите в поврежденные здания, так как они могут обрушиться при новых порывах ветра.
- При снежной буре укрывайтесь в зданиях. Если Вы оказались в поле или на проселочной дороге, выходите на магистральные дороги, которые периодически расчищаются и где большая вероятность оказания Вам помощи.
- При пыльной буре закройте лицо марлевой повязкой, платком, куском ткани, а глаза очками. При поступлении сигнала о приближении смерча необходимо немедленно спуститься в укрытие, подвал дома или погреб, либо укрыться под кроватью и другой прочной мебелью. Если смерч застает Вас на открытой местности, укрывайтесь на дне дорожного кювета, в ямах, рвах, узких оврагах, плотно прижимаясь к земле, закрыв голову одеждой или ветками деревьев. Не оставайтесь в автомобиле, выходите из него и укрывайтесь, как указано выше.

Стихийные бедствия гидрологического характера:

- К стихийным бедствиям гидрологического характера относят: наводнения, затопления, подтопления и цунами.
- При наводнениях гибнут люди, сельскохозяйственные и дикие животные, попавшие в опасную зону, разрушаются или повреждаются здания, сооружения и коммуникации, утрачиваются другие материальные и культурные ценности, прерывается хозяйственная деятельность, гибнет урожай, смываются или затапливаются плодородные почвы, изменяется ландшафт, осложняется санитарно-эпидемиологическая обстановка, нередко вспыхивают эпидемии.

- Наводнение – это значительное затопление местности в результате подъема уровня воды в реке, озере или море в период снеготаяния, ливней, ветровых нагонов воды, при заторах, зажорах и т.п. К особому типу относятся наводнения, вызываемые ветровым нагоном воды в устья рек.
- Подтопление - Повышение уровня грунтовых вод, нарушающее нормальное использование территории, строительство и эксплуатацию расположенных на ней объектов.
- Затопление - это покрытие местности слоем воды той или иной высоты. Затопление прибрежных территорий, с находящимися на них населенными пунктами, хозяйственными объектами, может наступить в результате разрушения гидротехнических сооружений: плотин, дамб, перемычек, расположенных выше по течению реки или системы ирригационных сооружений в орошаемых районах.





Наводнения могут прогнозироваться, но могут возникать и внезапно; продолжается от нескольких часов до 2-3 недель.

При получении информации о начале эвакуации в случае прогнозируемого наводнения следует быстро собраться и взять с собой: пакет с документами и деньгами, медицинскую аптечку, трёхдневный запас продуктов, постельное бельё и туалетные принадлежности, комплект верхней одежды и обуви.

Всем эвакуируемым необходимо прибыть к установленному сроку на эвакуационный пункт для регистрации и отправки в безопасный район.

- При внезапном наводнении рекомендуется как можно быстрее занять ближайшее безопасное возвышенное место и быть готовым к организованной эвакуации по воде с помощью различных плав средств или плыть порядком по бродам. В такой обстановке нельзя поддаваться панике, терять самообладание.
- Необходимо принять меры, которые позволяют спасателям своевременно обнаружить отрезанных водой людей. Светлое время суток - это достигается вывешиванием белого или цветного полотнища, а в ночное-подачи световых сигналов. До прибытия помощи не следует покидать выступающие над поверхностью воды места.
- После спада воды большую опасность представляет порванный или провисшие электрические провода. Перед входом в дом после наводнения следует убедиться, что его конструкции не подверглись явным разрушениям и не представляют опасности. Затем дом нужно проветрить, открыв входные двери или окна. При осмотре внутренних комнат не рекомендуется применять спички и электросветильники из-за возможного присутствия газа в воздухе, для освещения следует использовать электрические фонари на батарейках.

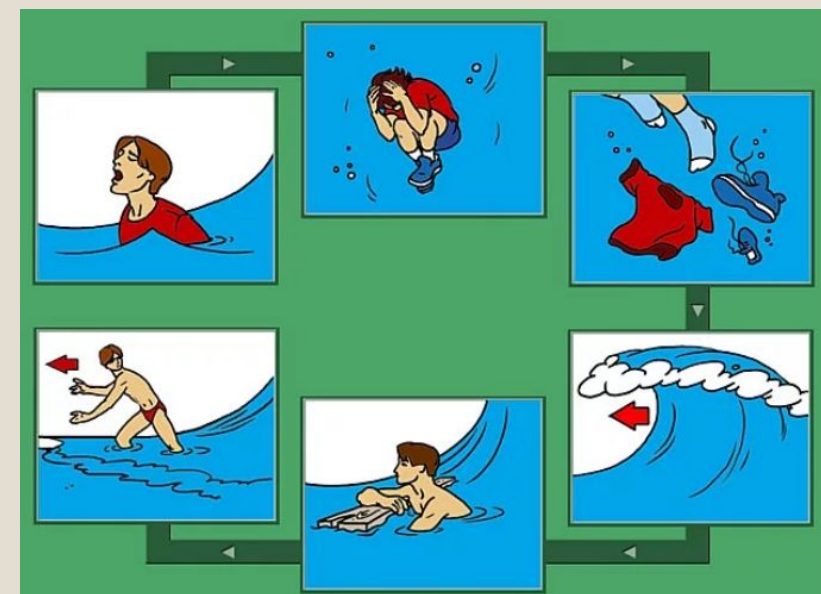
- Цунами. Сформировавшись в каком-либо месте, цунами распространяется с большей скоростью до 1000 км/ч. Высота волны в области возникновения относительно невелика-от 0,1 до 5 м, но при этом достижение мелководья она резко увеличивается до 50 м. Огромные массы воды, выбрасываемые на берег, приводят к затоплению местности, разрушению зданий и сооружений, линии электропередачи и связи, дороги, мостов, причал, а также гибели людей и животных. общую картину усугубляет воздушная ударная волна, действующая аналогично взрывной. очень часто цунами-эта серия волн, накатываемых на берег с интервалом в 1 час и более.



- Естественным сигналом, предупреждающим о возможности появления цунами, считается землетрясение. Незадолго до цунами вода, как правило, отступает далеко от берега. Отлив может длиться от нескольких минут до получаса точка движение волны сопровождается громоподобными звуками. Часто перед волной происходит подтопление побережье так называемым водяным ковром. В северных районах возможно появление трещин в ледяном покрове у берегов. Признаком приближающегося стихийного бедствия может быть изменение обычного поведения животных, которые заранее чувствуют опасность и стремятся переместиться на возвышенные места. При эвакуации необходимо взять с собой тёплые лучше непромокаемые вещи продукты питания документы и деньги. Покидая дом, надо выключить Электричество и газ точка В случае если цунами застегнет врасплох, необходимо, не теряя самообладание, принять все меры самозащиты. Находясь в помещении, поднимитесь на верхние этажи, закройте все двери на запор и перейдите в Безопасное место.



- При появлении волны с низменных мест спастись поздно. Если Вы заметили цунами, находясь на улице, необходимо сразу же, предупредить об угрозе окружающих, оказывая помощь больным, престарелым и детям, не заботясь об имуществе, направиться в сторону ближайших возвышенных мест и подняться не менее чем на 30-40 м.
- Встречая волну вне здания, лучше забраться на ствол крепкого дерева, спрятаться за естественные скальной преградой или прочной бетонной стеной зацепившись за них.
- Оказавшись в волне, наберите в лёгкие воздух, сгруппируйтесь и закройте голову руками. Вынырнув на поверхность, постарайтесь сбросить намокшую одежду и обувь и приготовьтесь к возвратному движению волны, воспользовавшись при необходимости плавающими или возвышающимися на в одной на водой предметами ваша главная задача до появления следующей волны перебраться в безопасное место.



- Природные пожары. Наибольшую опасность по масштабам разрушений представляет лесные и торфяные пожары.
- Основным виновником возникновения лесных пожаров является человек-его небрежность при использовании в лесу огнём во время работы и отдыха пожары, как правило, разгорается в местах сбора грибов и ягод, отброшенной горячей спички. Вносит свою лепту и охотники. Во время выстрела вылетевший из ружья пыж начинает тлеть, поджигая сухую траву.
- Лесной пожар-это не контролируемое горение растительности стихийно распространяющиеся по лесной территории.

- Ещё одно из причин возгорания лесов служит грозовые разряды. Однако доля пожаров от молнии составляет 10% от общего числа случаев. Наиболее часто в лесных массивах возникает низовые пожары, выжигающие лесную подстилку подрост и под лесок, травянисто-кустарничковые Покров, валежник, корневища деревьев и тому подобное. Засушливый период при ветре представляет опасность верховые пожары огонь в этом случае распространяется по кронам деревьев, преимущественно хвойных пород. Торфяные пожары. При горении торфа и корней растений существует угроза возникновения подземных пожаров распространяющихся в разные стороны.
- Торфяные пожары- это пожары на торфяниках в местах залежей торфа, горючего полезного ископаемого. Способность торфа самовозгораться и гореть без доступа воздуха даже под водой представляет большую опасность. Над горящими торфяниками возможно образование столбчатых завихрений горячей золы и горящие Торфяной пыли, которые при сильном ветре переносится на большие расстояния и вызывает новые загорания или ожоги у людей и животных.



- Правила поведения в пожароопасный сезон.
- Наступление в лесу пожароопасного сезона население узнает от средств массовой информации. Важными мерами по предупреждению пожаров является полная запрещение разведения костров, временное прекращение доступа в лес, а также приостановка работ на территории леса хозяйственных участков, лесничество и лесхозов.
- **Если вы вне дома:**
 - Никогда не приближайтесь к зоне огня.
 - Двигайтесь прочь от огня в направлении, откуда дует ветер.
 - Если же огонь перекрыл вам пути к отступлению, то: - ни в коем случае не снимайте одежду (избегайте одежды из синтетики); - найдите объект, заслоняющий вас от огня (скалу, стену, земляной вал); - если у вас есть вода, намочите одежду и закройте рот и нос мокрой тряпкой для защиты от дыма и жара.
- **Если вы в машине:**
 - Ехать надо медленно.
 - Если позволяет время, найдите чистое открытое пространство и остановите машину там.
 - Если фронт огня проходит мимо, не покидайте машину.
 - Проверьте, плотно ли закрыты окна и дверцы машины.
 - Всегда храните в машине запас воды, чтобы смочить тряпку и закрыть ею нос и рот. Фронт огня проходит мимо быстро (за 60-90 секунд).
- **ДЕЙСТВИЯ ПОСЛЕ ЧС**
 - Покидайте дом только если ваше тело полностью защищено.
 - Осмотрите дом и, если где-то найдете огонь, погасите его.
 - Осмотрите крышу и чердак, не проникли ли туда тлеющие уголья, загасите их.
 - Полейте водой окрестную растительность и загасите огонь там, где его обнаружите.
 - Помогите соседям и окажите помощь пострадавшим, используя аптечку первой помощи.
 - Следуйте инструкциям властей и спасательных служб.

Домашнее задание:

- Написать конспект: модели поведения при ЧС техногенного характера.

Вопросы:

- Стихийные бедствия по классификации, какие бывают?
- Приведите примеры стихийных бедствий по классификациям.
- Действия при землетрясении
- Действия при наводнении
- Действия при буре
- Действия при лесном пожаре