



# Національна академія Національної гвардії України



**КАФЕДРА  
ТАКТИКО – СПЕЦІАЛЬНОЇ  
ПІДГОТОВКИ**



# ТАКТИЧНА ПІДГОТОВКА ВІЙСЬК

## Змістовний модуль № 6

Основи служби патрульного (постового)  
військового наряду  
з охорони громадського порядку.

## Заняття № 1

Правові основи застосування вогнепальної  
зброї під час несення служби  
з охорони громадського порядку.



# Навчальні питання

1. **Правові основи та умови застосування вогнепальної зброї.**
2. **Ситуативні задачі та алгоритми їх вирішення.**



## Питання для письмового опитування:

### **I варіант.**

1. Умови застосування вогнепальної зброї, військовослужбовцями НГУ?

### **II варіант.**

1. Застосування вогнепальної зброї, військовослужбовцями НГУ?

### **III варіант.**

1. Назвати групи класифікації та що до них відноситься?

2. Назвати типи мотиваної поведінки злочинців та їх визначення?



# ТАКТИЧНА ПІДГОТОВКА ВІЙСЬК

## Змістовний модуль № 6

Служба начальника військового наряду  
з охорони громадського порядку.

## Заняття № 2

Ідентифікація злочинця за фотокарткою.



# Навчальні питання

1. Класифікація і типологія злочинців.
2. Складання портрету злочинця за фотокарткою.



# Література

- Конституція України.
- Закон України “Про Національну поліцію”.
- Закон України “Про Національну гвардію України”,



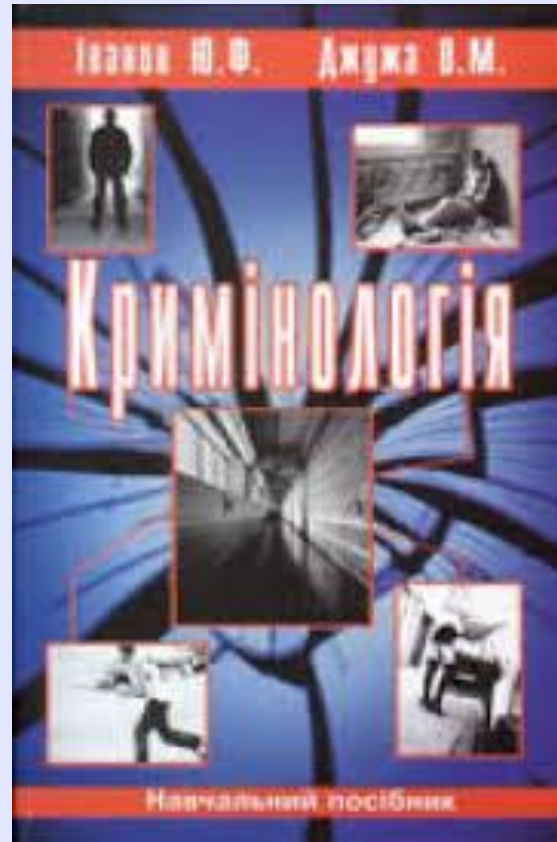
# перше навчальне питання

Класифікація і типологія злочинців.





**Класифікація** - це система супідрядних понять, класів, об'єктів, якій-небудь області знання або діяльності людини, використовувана як засіб для встановлення зв'язку між цими поняттями або класами об'єктів.





**Типологія** - метод наукового пізнання, в основі якого лежить розчленовування систем об'єктів та їх угруповання за допомогою узагальненої, ідеалізованої моделі або типу.





**Мотив** - внутрішнє спонукання до поведінки, це те, заради чого воно здійснюється, в ньому полягає його суб'єктивний сенс.





# Відповідно з мотивами злочинної поведінки можна виділити такі типи:

"Корисливий"



"Престижний"



"Ігровий"





"Захищається"



"Насильницьке"



"Сексуальний"



# Типологія за ступенем суспільної небезпеки

**Абсолютно небезпечний**

**Особливо небезпечний**

**Небезпечний**

**Представляє незначну небезпеку**





# Друге навчальне питання

Складання портрету злочинця за  
фотокарткою.



а). По опису загальнофізичних даних зовнішності людини: (**до них відносяться**).

Стать

Вік

Національність

Рост

Статура





## Б). По опису ознак будови окремих елементів зовнішності людини:

### Волосяний покрив

### Шкіра

### Голова

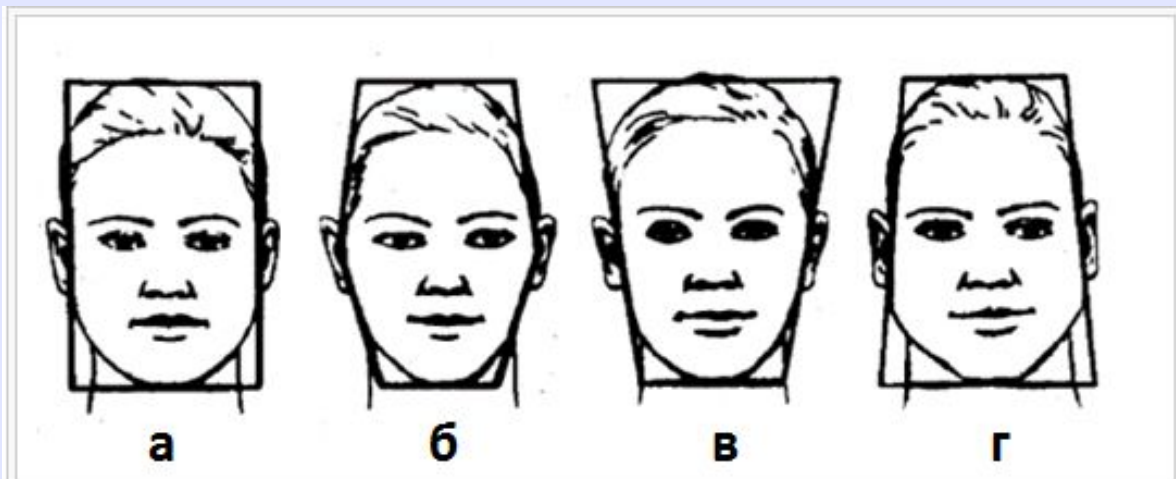


Рис. 1. Формы головы. (а – прямоугольная; б – ромбовидная; в – килевидная; г – трапецевидная)

### Обличчя

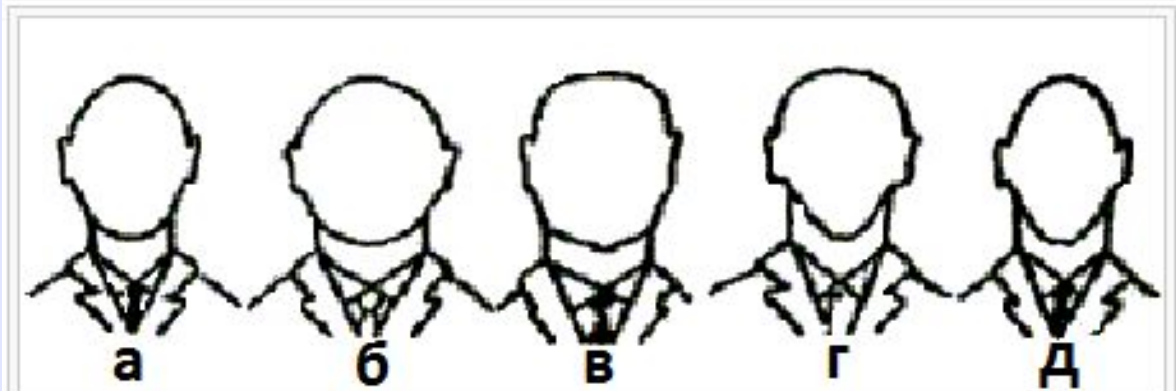


Рис. 2. Формы лица (а - овальное; б – круглое; в – прямоугольное; г – треугольное; д – ромбовидное)



# Зачіска

## Рослинність на обличчі

### Зморшки і складки на шкірі



## Лоб





Брови

Очі

Вії

Ніс

Рот, губи, зуби

Підборіддя

Вушні раковини

Шия



Рис. 7. Губы (а – тонкие; б – средние; в – толстые)



# в). По опису функціональних ознак зовнішності

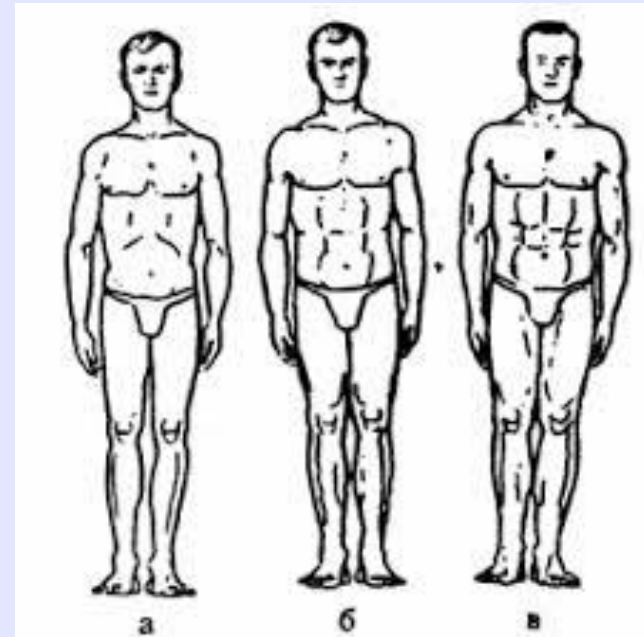
людини:

Осанка

Хода

Жестикуляція

Міміка





## Г). По опису супутніх ознак зовнішності людини:

Одяг



Акcesуари





Д). По опису особливих прикмет ознак зовнішності  
людини:

**Наявність горба**

Постійне несення  
перуки.



## **2.Будь - який з елементів зовнішності описується за наступною схемою:**

**(Від загального - до приватного і зверху в низ),  
наприклад:**

- при описі особи спочатку наводиться характеристика особи в цілому (конфігурація, повнота, риси обличчя в цілому);**
- відзначаються ознаки волосяного покриву голови (довжина волосся, густота, вид і т.д. );**
- послідовно описуються ознаки, що характеризують ( лоб, брови, очі, і.т.д.).**



*3. В описі при необхідності використовуються назви геометричних ліній (пряма, вигнута і т.д.) і фігур (овальна, прямокутна і т. д.).*





*4. Розміри описуваних елементів повинні розглядатися і описуватися щодо інших елементів зовнішності і характеризуватися (по ширині, довжині, висоті, глибині, кількостю і т.д.)*



*5. Взаєморозташування елементів зовнішності, їх положення визначаються щодо вертикальних або горизонтальних площин тіла (вертикальне, нахилене, горизонтальне і т.д.).*



*6. При описі кольору очей, волосся та інших анатомічних особливостей зовнішності людини (пігментних і родимих плям, родимок, прищів і т.д.), а також супутніх ознак використовують колористичну (колірну) термінологію, наприклад: червоні прищі, чорні брови, руде волосся, чорні штани і т.д.*



## Найменування ознак

## Характеристика ознак

## Особливості

### 1. Обличчя в цілому:

а) форма	овальне, кругле, прямокутне, трикутне	
б) ступінь повноти	худе, середньої повноти, повне	наявність бороди, інше

### 2. Лоб

а) висота	низький, середній, високий	дуже низький, дуже високий
б) ширина	вузький, середній, широкий	дуже вузький, дуже широкий
в) положення відносно вертикалі	відхилений назад, вертикальний, нахилений вперед	сильно розвинені лобні горби, надбровні дуги

## Найменування ознак

## Характеристика ознак

## Особливості

### 3. Брови:

а) довжина	короткі, середні, довгі	дуже короткі, дуже довгі
б) ширина	вузькі, середні, широкі	дуже вузькі, дуже широкі
в) густина	рідкі, середні, густі	дуже густі
г) направлення	горизонтальні, скошені всередину, скошені зовні	
д) контур	дугові, прямі, ломані, хвилясті	нерівномірність ширини, зрослись



а) положення щілин горизонтальне, скошене  
всередину чи зовні

б) розмір щілин малі, середні, великі

#### 5. Ніс:

а) розмір в цілому вузький, середньої ширини,  
широкий; короткий, середньої  
довжини, довгий

б) контур спинки носа вигнутий, прямий, випуклий

в) положення відносно горизонталі прямий, припіднятий, опущений

#### 6. Рот:

а) розмір в цілому малий, середній, великий дуже малий чи великий

б) положення кутів відносно горизонталі опущені, горизонтальні,  
припідняті

в) контур лінії змикання губ прямий, хвилястий, ломаний

#### 7. Губи:

а) висота верхньої губи мала, середня, велика

б) товщина червоної кайми тонкі, середньої товщини, товсті

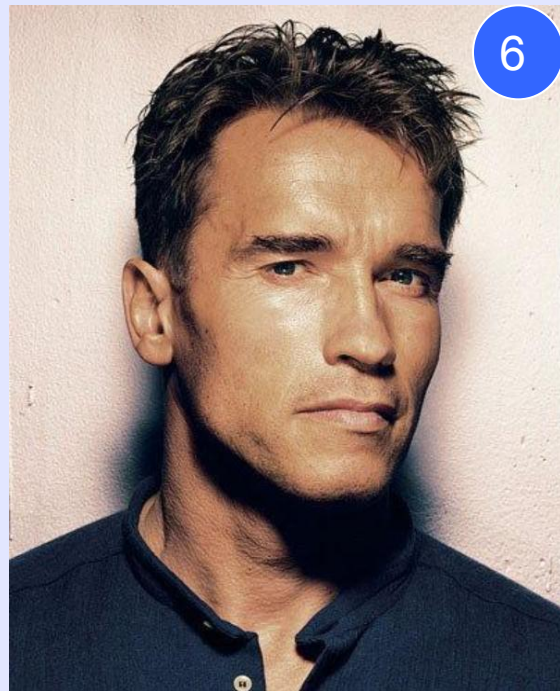
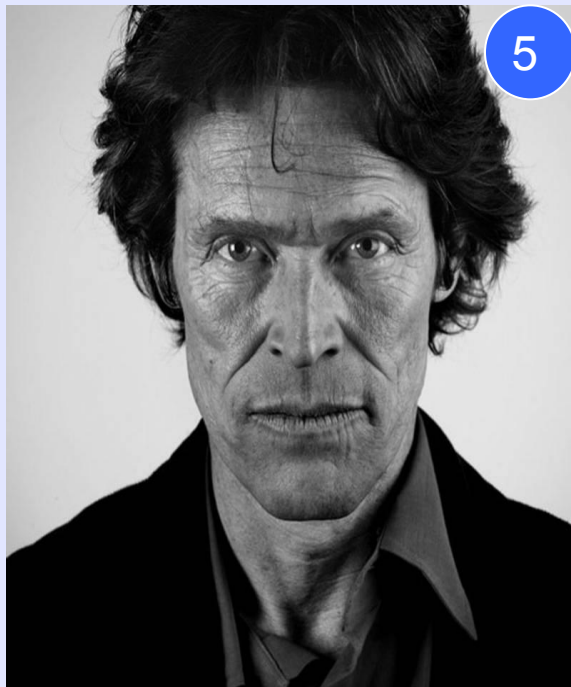
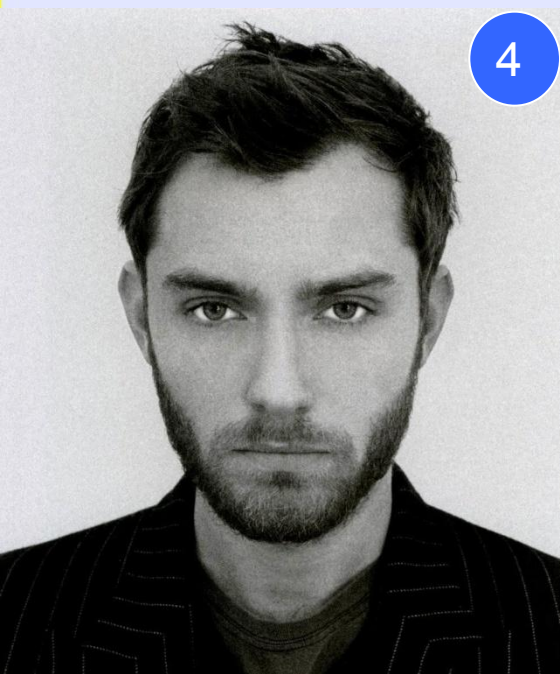
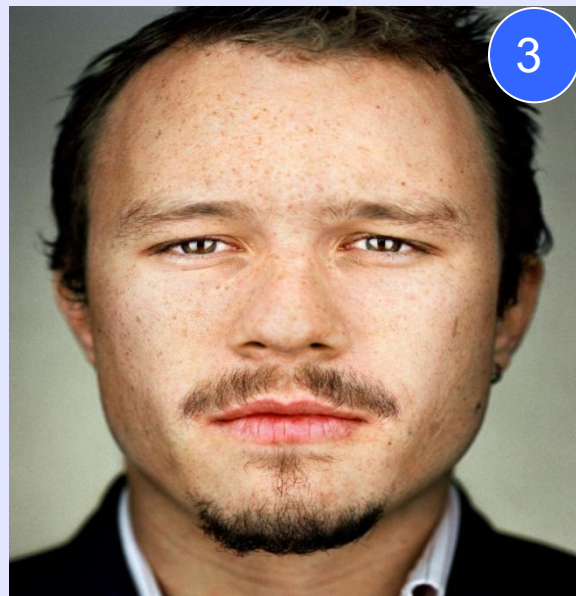
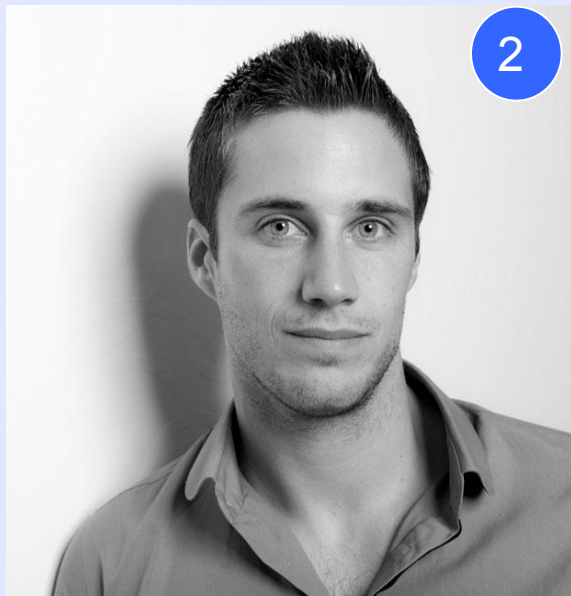
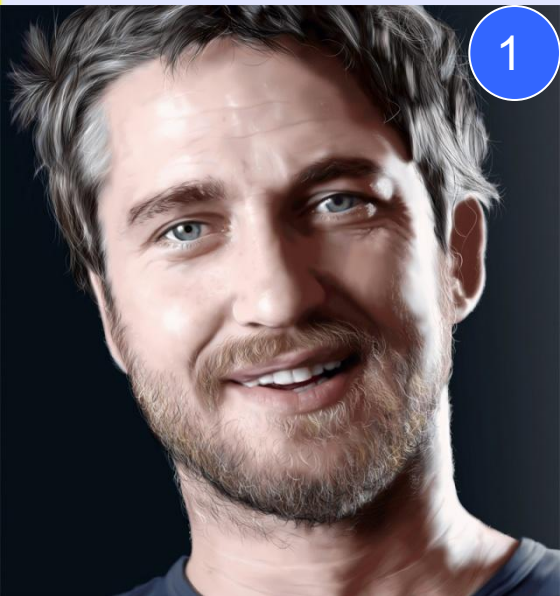
в) виступання верхньої губи, нижньої губи

#### 8. Підборіддя:

а) розмір (висота, ширина) низьке, середньої висоти,  
високе; вузьке, середньої  
ширини, широке

б) контур нижнього очерчення закруглений, прямокутний, роздвоєний, з ямкою  
трикутний

в) положення відносно вертикалі скошений, вертикальний,  
виступаючий





# **Експертне ототожнення ( порівняння) особи за фотозображенням (портретно- криміналістична експертиза)**

**Портретно-криміналістична експертиза поділяється на такі види:**

**1) експертиза зображень людей за фотопортретами з метою встановлення, чи не зображено на двох (або більше) фотознімках одна й та сама особа;**



**2) експертиза невпізнаного трупа (фотознімки якого представлені) та фотопортрета живої особи для встановлення особи трупа;**





3) експертиза прижиттєвих фотографій безвісти зниклої людини та черепа трупа для встановлення, чи міг виявлений череп належати даній особі;



**4) експертиза посмертної маски невідомої людини і прижиттєвих фотозображень безвісти зниклого з метою впізнання трупа.**



## **Типовими питаннями, які вирішує портретно-криміналістична експертиза, є такі:**

**- одна чи різні особи зображені на фотографіях, на фотознімку і рентгенознімку;**



**- одному чи різним людям належать частини голови, обличчя, тіла, які зображені на представлених фотознімках**



- чи в одному й тому самому одязі сфотографовані особи на представлених фотознімках;



- чи не належав череп, представлений на дослідження, людині, яка зображена на фотознімках;

- в одному чи різному віці сфотографована людина на представлених знімках, який знімок є більш раннім;



**- чи одна й та сама особа чи різні особи представлені на відеокадрах тощо.**



**Експертне дослідження полягає у виявленні та порівнянні зовнішніх прикмет з використанням спеціальних методів зіставлення, суміщення, накладання зображень, координатних сіток, лінійних і кутових вимірів.**

**Для цього використовують такі технічні прийоми: .**





**- виміряють відстані між одноіменними анатомо-топографічними точками, вивчають різномірні співвідношення, проводять графічні побудови**

Експерти використовують зазвичай 12—14 антропометричних точок обличчя в положенні фас і профіль (наприклад, точки, які відповідають зовнішнім і внутрішнім кутам очей та губ, зіниці, кінчик носа, точка перенісся і основи носа тощо).



## **Криміналістична портретна ідентифікація**

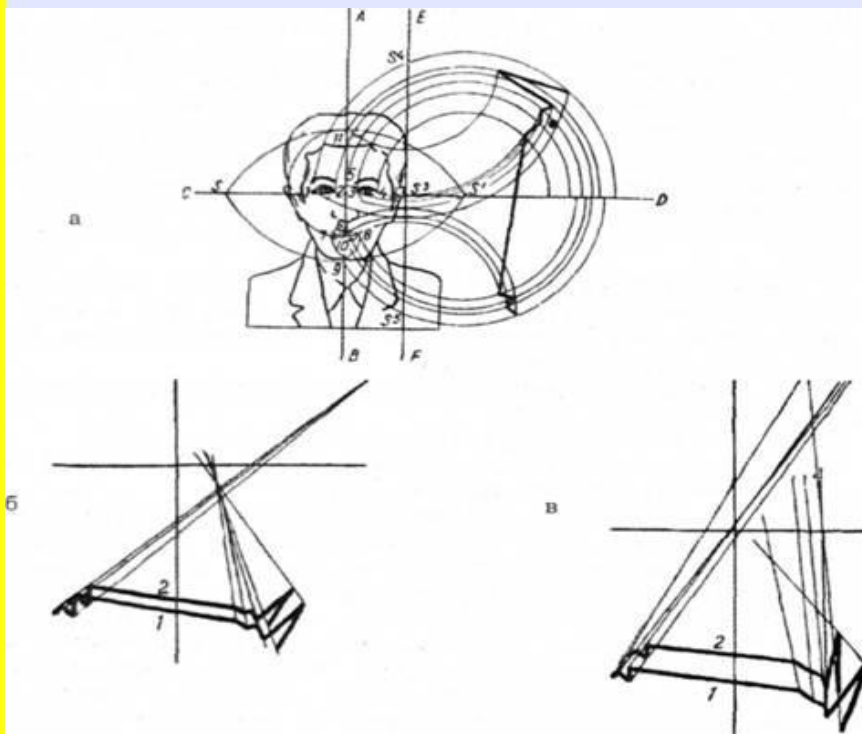
**Фотопортретна експертиза призначається:**

- у ситуаціях, коли органи розслідування або суд не мають можливості іншим шляхом достовірно встановити особу в процесі розшуку безвісти зниклих або підозрюваних;**
- огляду і дослідження невпізнаного трупа, визначити факт належності документів, що засвідчують особу, їх власникові та інші обставини, які мають істотне значення для розслідування.**



# Ідентифікація особи методом побудови графічних алгоритмів:

а) схема проектування константних точок обличчя;



б) порівняння двох графічних характеристик обличчя у випадку встановлення тотожності;

в) порівняння графічних характеристик двох різних осіб.



*Дякую за увагу !*

*Кінець заняття.*







