

«Иван Царевич и Серый Волк»



К какой группе сказок относится? Почему?

Назовите признаки волшебной сказки

1. Зачин

2. Волшебные предметы

3. Волшебный помощник

4. Сказочные слова и выражения

5. Троекратный повтор

6. Борьба добра и зла

7. Добро побеждает зло

8. Концовка



**Иван
Яковлевич
Билибин**

1876 - 1942



Русский художник, книжный иллюстратор и театральный оформитель, участник объединения «Мир искусства».

В 1888 году Иван Билибин поступил в Первую Санкт-Петербургскую гимназию, которую окончил с серебряной медалью в 1896 году.



**В 1900 году окончил
юридический факультет
Санкт-Петербургского
университета.**

**В 1898 году два месяца
учился в мастерской
художника Антона Ашбе в
Мюнхене.**

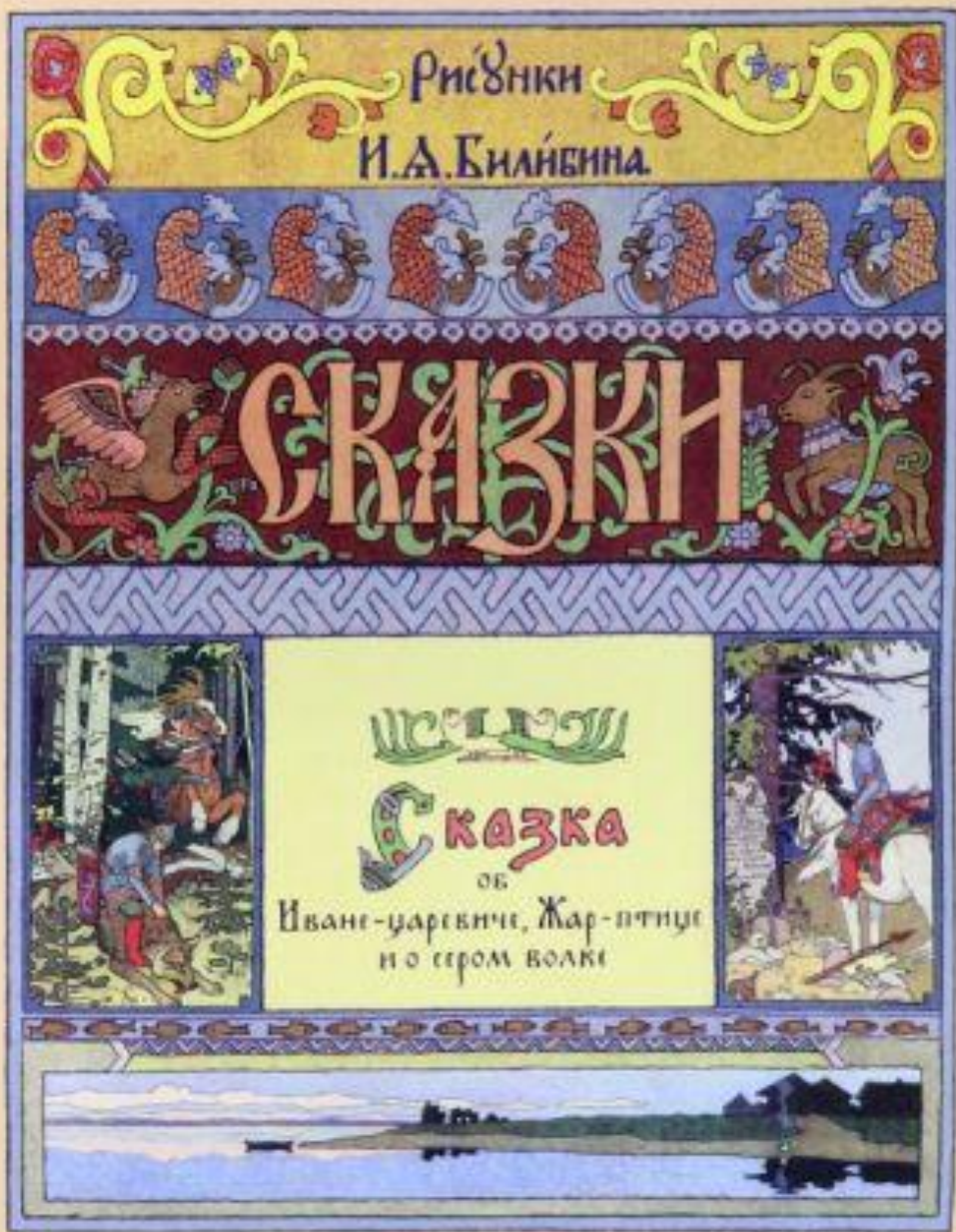
**В 1895—1898 годах
занимался в
рисовальной школе
Общества поощрения
художеств.**



**Несколько лет (1898—1900)
занимался под руководством Ильи
Репина в школе-мастерской
княгини Марии Тенишевой, в
1900—1904 годах, под
руководством того же
И. Е. Репина, — в Высшем
художественном училище Академии
художеств**

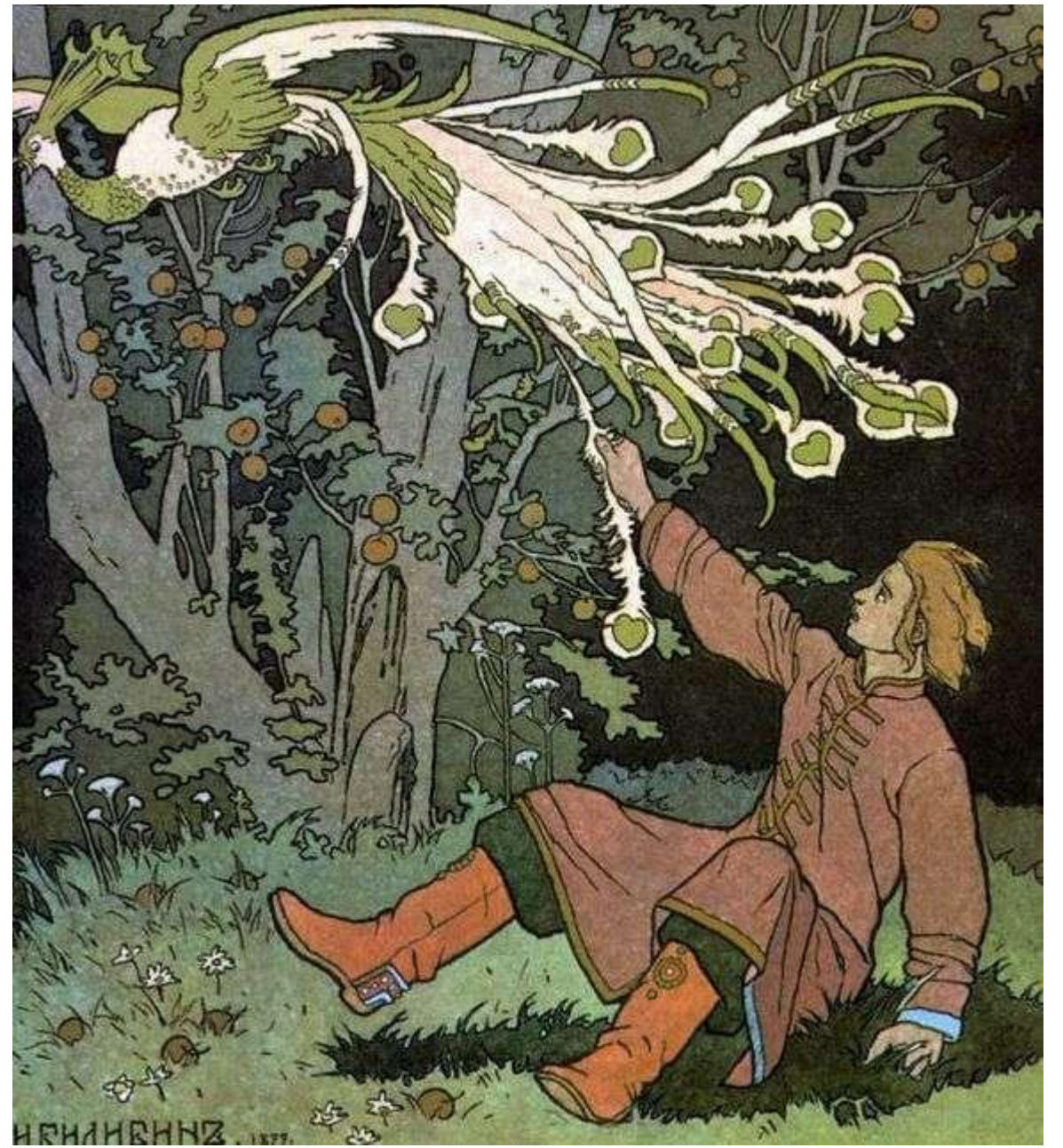


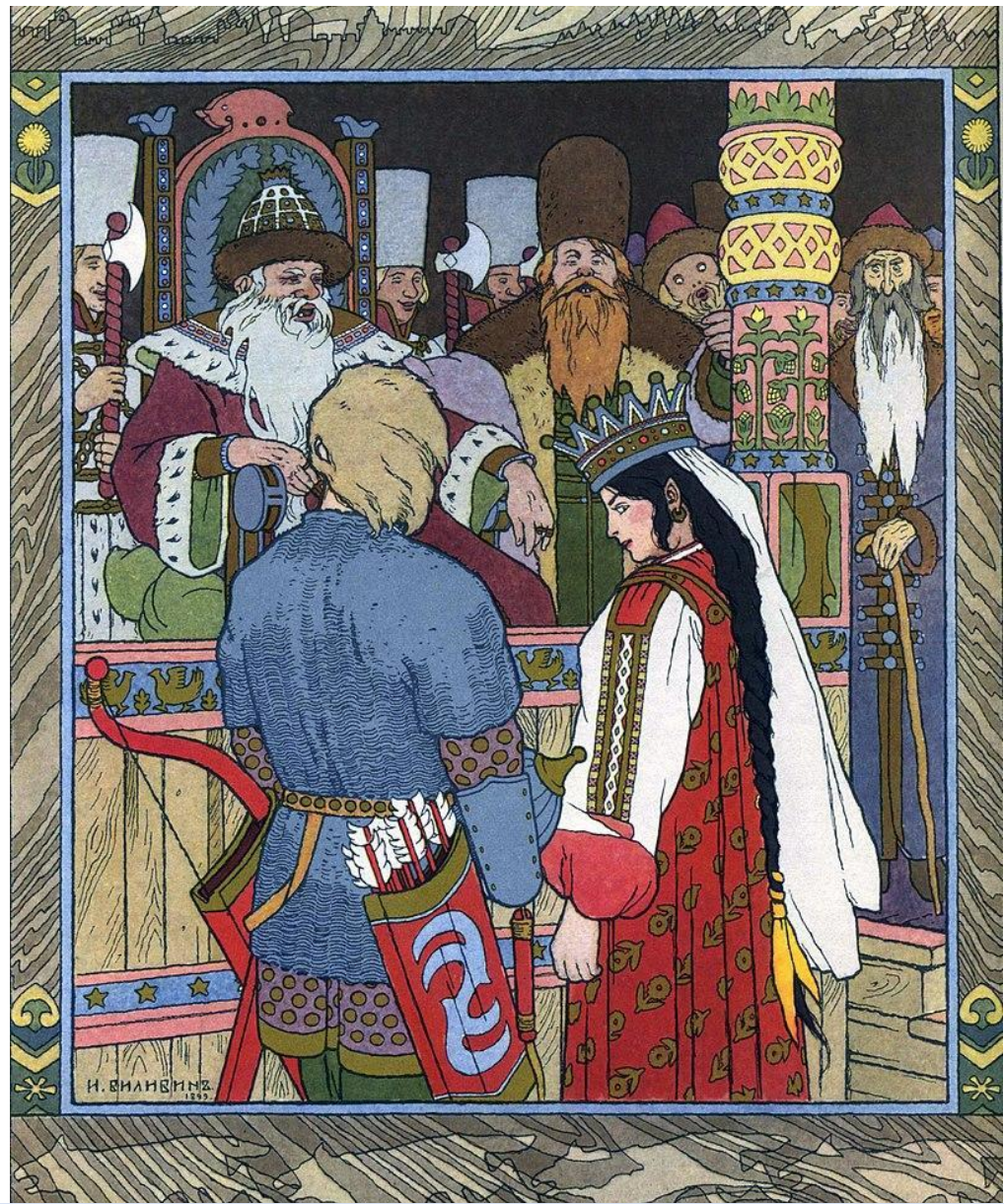
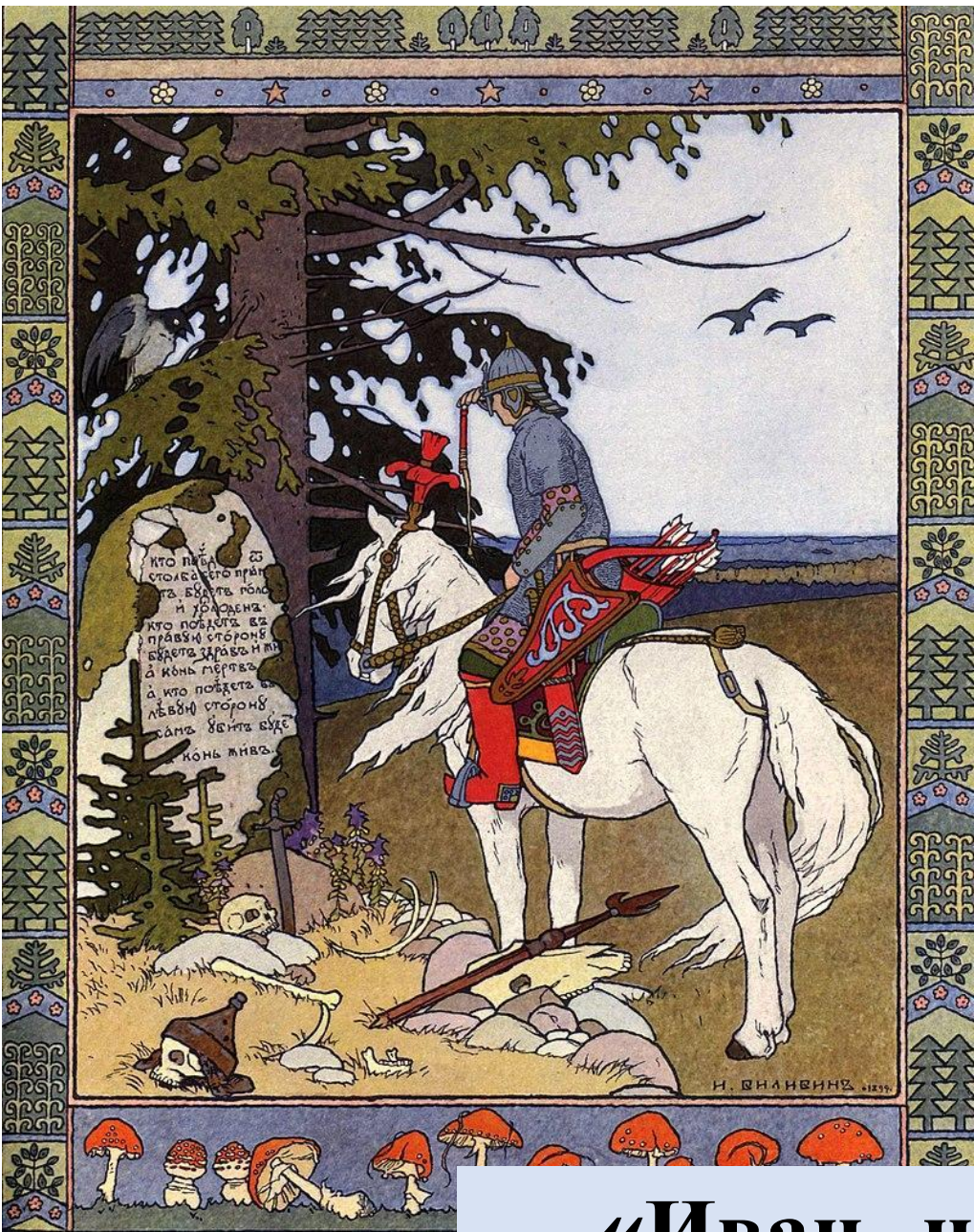
В 1899 году Билибин случайно приезжает в деревню Егны Тверской губернии. Здесь он впервые создаёт иллюстрации в ставшем впоследствии «билибинском» стиле к своей первой книге «Сказка о Иван-царевиче, Жар-птице и о Сером волке».



**«Сказка об
Иване-царевиче,
Жар-птице и о
Сером волке»**

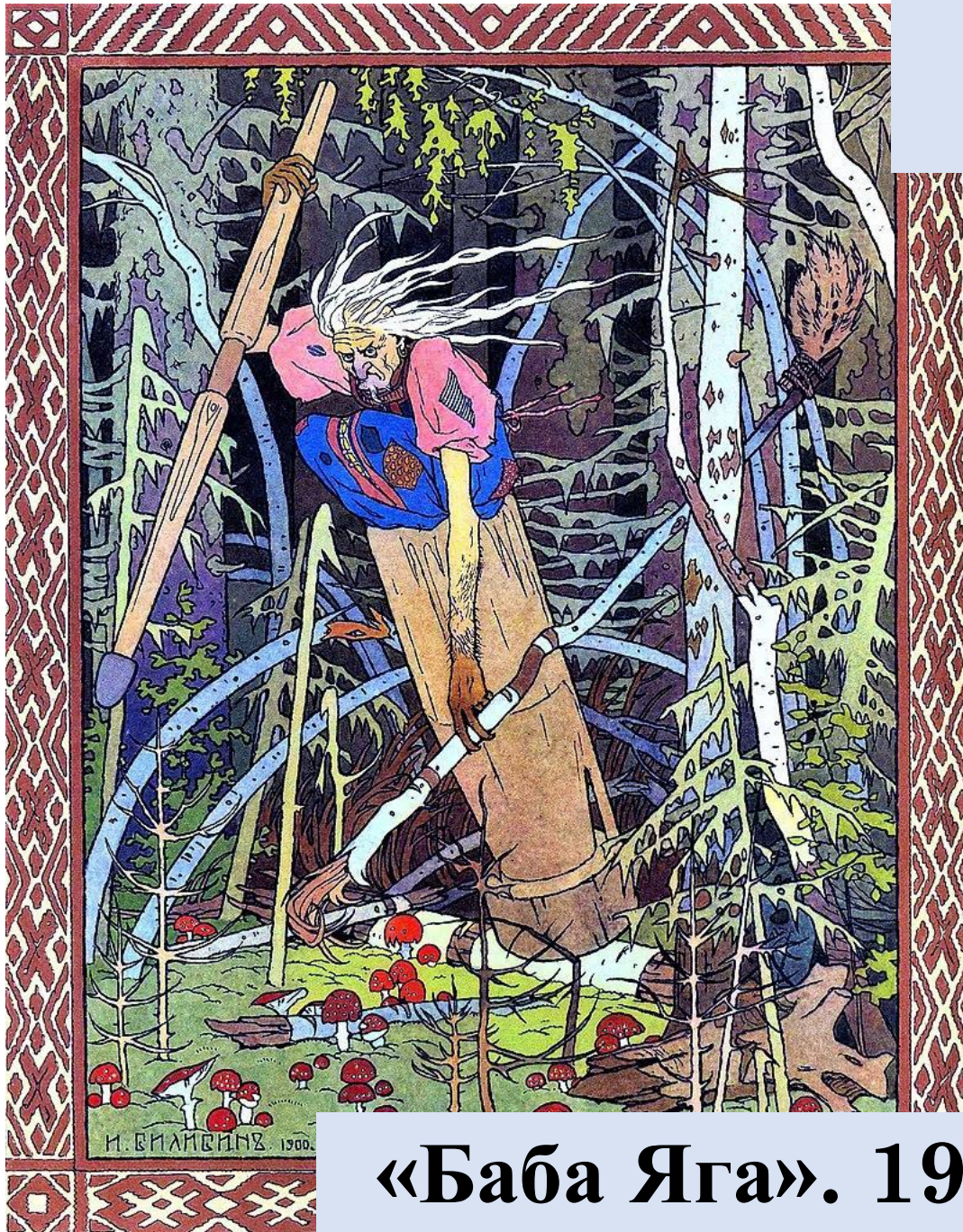
1899 год





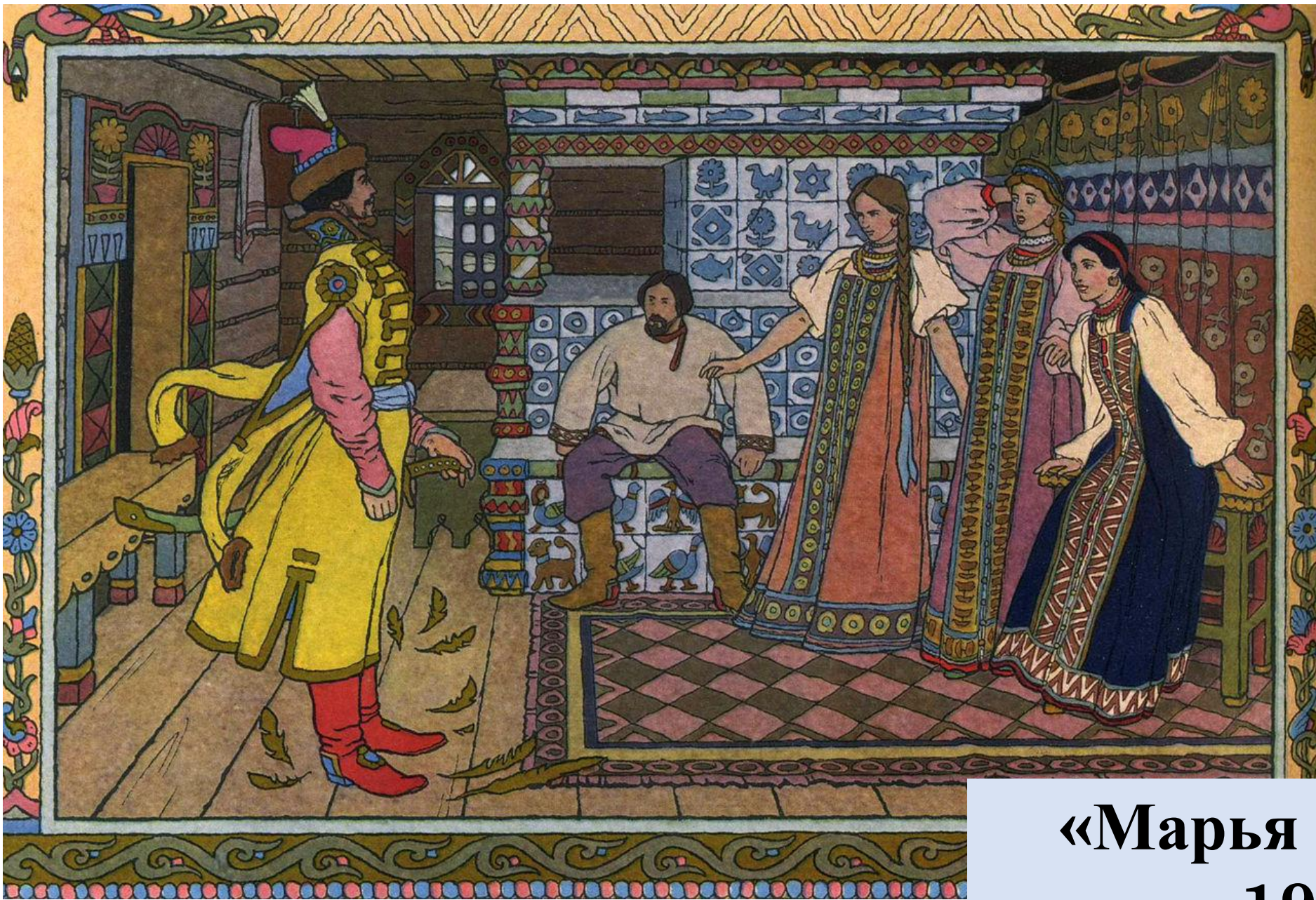
«Иван- царевич и Серый волк». 1900 г.

«Иван-царевич и Серый
волк». 1900 г.



«Баба Яга». 1900 г.





**«Марья Моревна».
1900 г.**



1899 г.



1889 г.



**Виктор
Михайлович
Васнецов**

1848 - 1926



Виктор Васнецов родился 15 мая 1848 года в Вятской губернии в семье священника. Родители старались дать детям разностороннее образование: читали им научные журналы, учили рисованию. Первыми работами Виктора Васнецова были пейзажи, сюжеты сельской жизни.

Природа на его картинах во многом списана с вятских видов: извилистые реки, холмы, густые хвойные леса.





Какой эпизод сказки здесь изображён?

«Помчался серый волк с Иваном — царевичем, с Еленой Прекрасной обратной дорогой — синие леса мимо глаз пропускает, реки, озера хвостом замечает...»

Для того чтобы лучше нам понять замысел художника, вспомним, какие жанры живописи мы знаем.



Портрет

Изображение человека

Пейзаж

Изображение картин природы

Натюрморт.

*Изображение
различных предметов,
цветов, фруктов и т. д*



Посмотрите внимательно на эту картину. Как вы думаете, к какому жанру живописи её можно отнести?

Тесно переплелись здесь природа и человек. Главный признак живописных полотен — цвет.

В живописи цвет играет основную роль. Он доносит до зрителя всё богатство и разнообразие красок окружающего мира.



Что изображено в *нижней* части картины?

Болот кувшинками, сухая трава, чёрная земля.

Что изображено в *центре* картины?

Серый волк, Иван Царевич, Елена Прекрасная, дремучий непроходимый лес.



Опишите верхнюю часть картины.

Неба не видно — деревья высокие, густые, но сквозь них брезжит свет.

Какое настроение создаёт этот пейзаж?

Лес мрачный. Кругом опасности. Страшно.



Иван Царевич

Опишите персонажей картины: их лица, волосы, руки, одежду, позы.

Иван-царевич крепко и бережно обнимает Елену Прекрасную.

Кафтан из дорогой парчи, подпоясанный зеленым кушаком, черные перчатки с узором, красная шапочка, красные сапоги.

Выражение лица у Ивана-царевича серьезное, тревожно вглядывается вдаль: нет ли за ним погони. За спиной меч: добрый молодец всегда готов встать на защиту.



Длинные вьющиеся русые волосы, развеваются на ветру. Светло-голубое шёлковое платье с золотой отделкой, жемчужные бусы, сафьяновые сапожки, красивая шапочка, украшенная драгоценными камнями.

Голову на груди Ивана-царевича, задумчивый взгляд.

Руки смиренно сложены.

Елена Прекрасная

Серый волк

Серый Волк изображён в движении. Несётся что есть духу. Уши прижаты к голове, язык выглядывает из огромной зубастой пасти, глаза добрые. Сильные лапы оторвались от земли.





ЛЕС

Вековые деревья обросли зелёным мхом.

Лес мрачен и страшен, он символизирует злые силы, окружившие главных героев.

Вокруг непроходимая чаща. Корявые тёмные ветви.



Красивые белые кувшинки, растущие на болоте и нежно-розовые цветы старой яблони с ярко-зелёными листочками становятся символом добра, веры в счастливый конец.



Картина выполнена в контрастных тонах: тёмные краски леса являются символом злых сил, тревоги и опасности. Главные герои живописного произведения написаны яркими светлыми красками — это добрые, светлые силы. Борьба добра со злом непременно закончится победой первого, как традиционно завершаются все русские народные сказки.

План

- 1. Художник-сказочник.**
- 2. Волшебный лес.**
- 3. Главные герои картины.**
- 4. Мое впечатление о картине.**