



ОПЛАТА ТРУДА ГРАЖДАНСКИХ СЛУЖАЩИХ: НОВЫЕ ПОДХОДЫ

ОСНОВАНИЕ ДЛЯ ВНЕДРЕНИЯ

«С 1 января 2016 года обеспечить внедрение новой модели оплаты труда гражданских служащих»

*поручение Главы государства Правительству РК,
данного на совещании по системным мерам
экономической политики от 20.08.2015г.*

«Новая модель должна обеспечить повышение зарплаты работникам здравоохранения – от 7 % до 28%, образования – от 15 % до 29%, социальной защиты и других сфер – от 28 % до 40%.»

из Общенационального Плана по реализации Послания Главы государства от 17.01.2014г. «Казахстанский путь – 2050: Единая цель, единые интересы, единое будущее»

ОСНОВНЫЕ ПРОБЛЕМЫ ДЕЙСТВУЮЩЕЙ СИСТЕМЫ ОПЛАТЫ ТРУДА

ПРОБЛЕМЫ

1. Несоответствие реестра должностей гражданских служащих реальной дифференциации функций и полномочий различных групп работников;

2. Несовершенство и отсутствие системности в используемой таблице коэффициентов;

3. Отсутствие единых стандартов для установления доплат и надбавок за условия труда;

4. Нарушение зависимости заработной платы от конечных результатов деятельности и уровня производительности труда.

СЛЕДСТВИЯ

- **Отставание уровня оплаты труда гражданских служащих от уровня оплаты труда в частном секторе;**
- **Необоснованная дифференциация в уровне оплаты труда (между различными сферами гражданской службы и внутри их);**
- **Снижение стимулирующей роли оплаты труда;**
- **Вымывание квалифицированных кадров.**

МЕЖДУНАРОДНАЯ ПРАКТИКА

Изучение международного опыта оплаты труда работников ГОСУДАРСТВЕННОГО сектора свидетельствует о следующих основных подходах к ее организации:

- деление должностей на функциональные блоки (на руководящие и не руководящие должности);
- деление должностей руководителей внутри блока на звенья и уровни оплаты труда;
- зависимость значения должностного оклада от стажа работы;
- одним из основных требований отнесения должностей к функциональным блокам реестра должностей является квалификационный/образовательный уровень работника.

1. ФОРМИРОВАНИЕ ФУНКЦИОНАЛЬНЫХ БЛОКОВ И НОВЫХ РЕЕСТРОВ ДОЛЖНОСТЕЙ

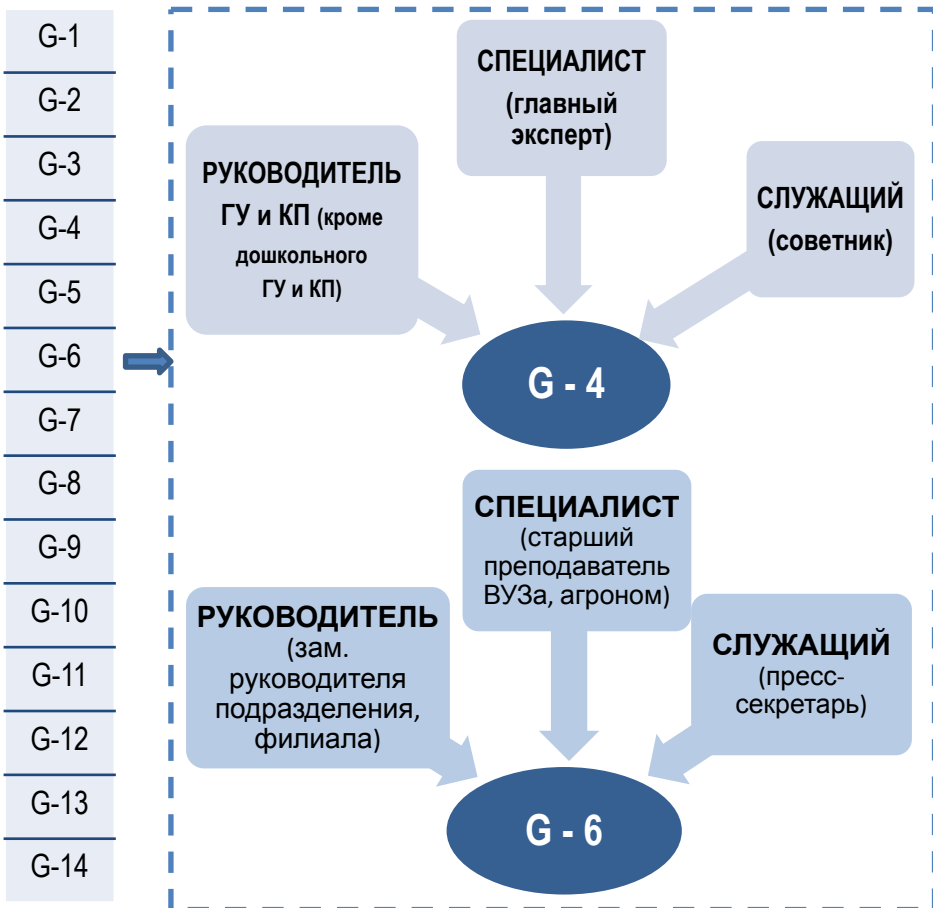
ФУНКЦИОНАЛЬНЫЕ БЛОКИ РЕЕСТРА ДОЛЖНОСТЕЙ ГРАЖДАНСКИХ СЛУЖАЩИХ

ДЕЙСТВУЮЩАЯ СИСТЕМА:

Распределение должностей по уровню образования и квалификационной категории (**категории должностей**)

ПРЕДЛАГАЕМАЯ СИСТЕМА:

Распределение должностей в зависимости от сферы деятельности, организации менеджмента, уровня образования и квалификационной категории (**функциональные блоки**).



Специалисты с различными профессиональными компетенциями, уровнем ответственности и сложностью выполняемых работ могут находиться в одной категории

ФУНКЦИОНАЛЬНЫЕ БЛОКИ РЕЕСТРА ДОЛЖНОСТЕЙ:

БЛОК А - УПРАВЛЕНЧЕСКИЙ ПЕРСОНАЛ

КРИТЕРИЙ РАЗДЕЛЕНИЯ:

- уровень организационного менеджмента;
- степень управленческой ответственности.

ЗВЕНО ФУНКЦИОНАЛЬНОГО БЛОКА	СТУПЕНЬ ФУНКЦИОНАЛЬНОГО БЛОКА			
	ГУ и КП республиканского значения	ГУ и КП областного, столицы, города республиканского значения	ГУ и КП районного (города областного значения) значения	ГУ и КП сельского значения (для сферы здраво-охранения и др.)
А1 <i>(Руководители и заместители)</i>	А1-1 А1-1-1	А1-2 А1-2-1	А1-3 А1-3-1	А1-4
А2 <i>(Заместитель руководителя по АХЧ, директор департамента, главный бухгалтер)</i>	А2-1 А2-1-1	А2-2 А2-2-1	А2-3 А2-3-1	А2-4
А3 <i>(Руководитель отделения, начальник управления)</i>	А3-1 А3-1-1	А3-2 А3-2-1	А3-3 А3-3-1	А3-4

РАЗДЕЛЕНИЕ РАБОТНИКОВ УПРАВЛЕНЧЕСКОГО ПЕРСОНАЛА

БЛОК А – УПРАВЛЕНЧЕСКИЙ ПЕРСОНАЛ

Степень (уровень оплаты)	Категория действ. Реестра	Должности
A1-1	G1, G3, G4	Руководители ГУ и ГКП республиканского значения
A1-1-1	G2, G4, G5	Заместители руководителей ГУ и ГКП республиканского значения
A2-1	G2, G3	Руководители структурных подразделений ГУ и ГКП республиканского значения
A2-1-1	G4	Зам. руководителей структурных подразделений ГУ и ГКП республиканского значения
A3-1	G6	Руководители подразделений структурных подразделений ГУ и ГКП республиканского значения
A3-1-1	G7	Зам. руководителей подразделений структурных подразделений ГУ и ГКП республиканского значения

A1-2	G2, G3	Руководители ГУ и ГКП областного значения
A1-2-1	G4	Зам. руководителей ГУ и ГКП областного значения
A2-2	G5	Руководители структурных подразделений ГУ и ГКП областного значения
A2-2-1	G6	Зам. руководителей структурных подразделений ГУ и ГКП областного значения
A3-2	G5	Руководители подразделений структурных подразделений ГУ и ГКП областного значения
A3-2-1	G6	Зам. руководителей подразделений структурных подразделений ГУ и ГКП областного значения

A1-3	G4	Руководители ГУ и ГКП районного значения
A1-3-1	G5, G7	Заместители руководителей ГУ и ГКП районного значения группы
A2-3	G5	Руководители структурных подразделений ГУ и ГКП районного значения
A2-3-1	G8	Зам. руководителей структурных подразделений ГУ и ГКП районного значения
A3-3	G7	Руководители подразделений структурных подразделений ГУ и ГКП районного значения
A3-3-1	G8	Руководители отдельных подразделений структурных подразделений ГУ и ГКП районного значения

ФУНКЦИОНАЛЬНЫЕ БЛОКИ РЕЕСТРА ДОЛЖНОСТЕЙ

БЛОК В - ОСНОВНОЙ ПЕРСОНАЛ

КРИТЕРИЙ РАЗДЕЛЕНИЯ:

- уровень профессионального образования (квалификации);
- наличие квалификационной категории.

ЗВЕНО ФУНКЦИОНАЛЬНОГО БЛОКА	СТУПЕНЬ ФУНКЦИОНАЛЬНОГО БЛОКА	ДОЛЖНОСТИ
В1	В1-1, В1-2, В1-3, В1-4, В1-5	Работники высшего образования и науки
В2	В2-1, В2-2, В2-3, В2-4	Специалисты высшего уровня квалификации <i>(врачи и учителя всех специальностей)</i>
В3	В3-1, В3-2, В3-3, В3-4	Отдельные специалисты высшего уровня квалификации <i>(медицинская сестра, провизор, лаборант, воспитатель, логопед, дефектолог и т.д.)</i>
В4	В4-1, В4-2, В4-3, В4-4	Специалисты среднего уровня квалификации <i>(медсестра, фельдшер, зубной техник, воспитатель, лаборант и т.д.)</i>

РАЗДЕЛЕНИЕ РАБОТНИКОВ ОСНОВНОГО ПЕРСОНАЛА

Предлагаемый реестр должностей: блок В

Степень (уровень оплаты)	Категория действ. реестра	Должности
B1-1	G3, G5	Главный научный сотрудник Профессор
B1-2	G5	Ведущий научный сотрудник Доцент
B1-3	G6	Старший научный сотрудник Старший методист научно-практического центра Старший преподаватель ВУЗа
B1-4	G4, G7	Научный сотрудник Методист научно - практического центра Преподаватель ВУЗа и организаций технического и профессионального образования
B1-5	G8	Младший научный сотрудник Методист ВУЗа и организаций технического и профессионального образования Ассистент Старший мастер организаций технического и профессионального образования

Степень (уровень оплаты)	Категория действ. реестра	Должности
B2-1	G9, G10	Специалисты (врачи, учителя всех специальностей) основного персонала высшего уровня квалификации высшей категории
B2-2	G9, G10	Специалисты (врачи, учителя всех специальностей) основного персонала высшего уровня квалификации первой категории
B2-3	G9, G10	Специалисты (врачи, учителя всех специальностей) основного персонала высшего уровня квалификации второй категории
B2-4	G9, G10	Специалисты (врачи и учителя всех специальностей) основного персонала высшего уровня квалификации без категории

РАЗДЕЛЕНИЕ РАБОТНИКОВ ОСНОВНОГО ПЕРСОНАЛА (сферы здравоохранения)

Предлагаемый реестр должностей: блок В

Ступень (уровень оплаты)	Категория действ. реестра	Должности
В3-1	G10	Специалисты (медицинская сестра, провизор, психолог, воспитатель, логопед и другие) основного персонала высшего уровня квалификации высшей категории
В3-2	G10	Специалисты (медицинская сестра, провизор, психолог, воспитатель, логопед и другие) основного персонала высшего уровня квалификации первой категории
В3-3	G10	Специалисты (медицинская сестра, провизор, психолог, воспитатель, логопед и другие) основного персонала высшего уровня квалификации второй категории
В3-4	G10	Специалисты (медицинская сестра, провизор, психолог, воспитатель, логопед и другие) основного персонала высшего уровня квалификации без категории

Ступень (уровень оплаты)	Категория действ. реестра	Должности
В4-1	G11	Специалисты (медицинская сестра, фельдшер, акушер, воспитатель, лаборант и др.) основного персонала среднего уровня квалификации высшей категории
В4-2	G11	Специалисты (медицинская сестра, фельдшер, акушер, воспитатель, лаборант и др.) основного персонала среднего уровня квалификации первой категории
В4-3	G11	Специалисты(медицинская сестра, фельдшер, акушер, воспитатель, лаборант и др.) основного персонала среднего уровня квалификации второй категории
В4-4	G11	Специалисты (медицинская сестра, фельдшер, акушер, воспитатель, лаборант и др) основного персонала среднего уровня квалификации без категории

ФУНКЦИОНАЛЬНЫЕ БЛОКИ РЕЕСТРА ДОЛЖНОСТЕЙ

БЛОК С - АДМИНИСТРАТИВНЫЙ ПЕРСОНАЛ

КРИТЕРИЙ РАЗДЕЛЕНИЯ:

-уровень профессиональной подготовки и квалификации.

ДЕЙСТВУЮЩАЯ
СИСТЕМА

ПРЕДЛАГАЕМАЯ
СИСТЕМА

категория в реестре	должности	звено функционал. блока
G8	Заведующие хозяйственных подразделений ГУ и ГКП и иные отдельные приравненные к ним должности: зав.аптекой, зав. столовой, зав. спортивного объекта Советник Помощник	C1
G10	Специалисты высшего уровня квалификации, выполняющие административные функции (библиотекарь, бухгалтер, экономист, переводчик, юрист и т.д.)	C2
G13	1) Специалисты среднего уровня квалификации, выполняющие административные функции (бухгалтер, экономист, переводчик, юрист и т.д.); 2) Руководитель структурного подразделения, занятого хозяйственным обслуживанием ГУ и ГКП (заведующий: складом, хозяйством, мастерской, цехом и т.д.)	C3

БЛОК D - ВСПОМОГАТЕЛЬНЫЙ ПЕРСОНАЛ

G14	Технические исполнители – дежурный бюро пропусков, делопроизводитель, кассир, комендант, машинистка, помощник воспитателя, секретарь и т.д.	D1
-----	---	----

2. ФОРМИРОВАНИЕ СЕТКИ КОЭФФИЦИЕНТОВ ПО ФУНКЦИОНАЛЬНЫМ БЛОКАМ

ОПЛАТА ТРУДА ГРАЖДАНСКИХ СЛУЖАЩИХ: НОВЫЕ ПОДХОДЫ

ОБЩИЕ ПРИНЦИПЫ ПОСТРОЕНИЯ ТАБЛИЦЫ КОЭФФИЦИЕНТОВ

ДЕЙСТВУЮЩАЯ СИСТЕМА

G - 1
...
...
...
G - 14



ПРЕДЛАГАЕМАЯ СИСТЕМА

Функциональный блок	Сфера	Звено
Блок А - Управленческий персонал	Общий для всех сфер	A1...A3,A4
	Здравоохранение	B1...B4
Блок В - Основной персонал	Образование	B1...B4
	Прочие отрасли	B1...B3
	Общий для всех сфер	C1 ... C3
Блок С – Административный персонал	Общий для всех сфер	C1 ... C3
Блок D – Вспомогательный персонал	Общий для всех сфер	D1

- Коэффициенты G единые для всех сфер деятельности

- Коэффициенты блоков А, С и D единые для всех сфер деятельности

- Коэффициенты блока В (Основной персонал) различны для сфер деятельности – «Здравоохранение», «Образование», «Прочие отрасли»

ТАБЛИЦА ЗНАЧЕНИЙ КОЭФФИЦИЕНТОВ В ПРЕДЛАГАЕМОЙ МОДЕЛИ ОПЛАТЫ ТРУДА ГРАЖДАНСКИХ СЛУЖАЩИХ

Блок А - Управленческий персонал

блоков)

(единая сетка коэффициентов для всех функциональных

		Стаж работы по специальности, в годах							
		0-3	3-6	6-9	9-12	12-16	16-20	20-25	свыше 25
A1	1	5,83	6,0	6,17	6,34	6,52	6,70	6,89	7,08
	1-1	5,55	5,71	5,87	6,03	6,2	6,37	6,55	6,73
	2	5,21	5,36	5,51	5,66	5,82	5,98	6,15	6,32
	2-1	4,95	5,09	5,23	5,38	5,53	5,68	5,84	6,00
	3	4,66	4,79	4,92	5,06	5,20	5,35	5,50	5,65
	3-1	4,43	4,55	4,68	4,81	4,94	5,08	5,22	5,37
	4	4,21	4,33	4,45	4,57	4,70	4,83	4,97	5,11
A2	1	5,31	5,46	5,61	5,77	5,93	6,10	6,27	6,45
	1-1	5,04	5,18	5,33	5,48	5,63	5,79	5,95	6,12
	2	4,74	4,87	5,01	5,15	5,29	5,44	5,59	5,75
	2-1	4,50	4,63	4,76	4,89	5,03	5,17	5,31	5,46
	3	4,24	4,36	4,48	4,61	4,74	4,87	5,01	5,15
	3-1	4,03	4,14	4,26	4,38	4,50	4,63	4,76	4,89
	4	3,83	3,94	4,05	4,16	4,28	4,40	4,52	4,65
A3	1	4,83	4,97	5,11	5,25	5,40	5,55	5,71	5,87
	1-1	4,59	4,72	4,85	4,99	5,13	5,27	5,42	5,57
	2	4,31	4,43	4,55	4,68	4,81	4,94	5,08	5,22
	2-1	4,09	4,20	4,32	4,44	4,56	4,69	4,82	4,95
	3	3,85	3,96	4,07	4,18	4,30	4,42	4,54	4,67
	3-1	3,66	3,76	3,87	3,98	4,09	4,20	4,32	4,44
	4	3,47	3,57	3,67	3,77	3,88	3,99	4,10	4,21

ТАБЛИЦА ЗНАЧЕНИЙ КОЭФФИЦИЕНТОВ В ПРЕДЛАГАЕМОЙ МОДЕЛИ ОПЛАТЫ ТРУДА ГРАЖДАНСКИХ СЛУЖАЩИХ

Блок В - звено В1 - Высшее образование и наука

(единая сетка коэффициентов для всех функциональных блоков)

		Стаж работы по специальности, в годах										
		0-1	1-2	2-3	3-5	5-7	7-10	10-13	13-16	16-20	20-25	свыше 25
В1	1	5,09	5,19	5,29	5,39	5,49	5,59	5,70	5,81	5,92	6,03	6,14
	2	4,63	4,72	4,81	4,90	4,99	5,08	5,18	5,28	5,38	5,48	5,58
	3	4,21	4,29	4,37	4,45	4,53	4,62	4,71	4,80	4,89	4,98	5,07
	4	3,83	3,9	3,97	4,05	4,13	4,21	4,29	4,37	4,45	4,53	4,62
	5	3,48	3,55	3,62	3,69	3,76	3,83	3,90	3,97	4,05	4,13	4,21

ТАБЛИЦА ЗНАЧЕНИЙ КОЭФФИЦИЕНТОВ В ПРЕДЛАГАЕМОЙ МОДЕЛИ ОПЛАТЫ ТРУДА ГРАЖДАНСКИХ СЛУЖАЩИХ

Здравоохранение

		Стаж работы по специальности, в годах										
		0-1	1-2	2-3	3-5	5-7	7-10	10-13	13-16	16-20	20-25	СВЫШЕ 25
B2	1	4,57	4,63	4,69	4,75	4,81	4,87	4,93	5,00	5,07	5,14	5,21
	2	3,98	4,04	4,10	4,16	4,22	4,28	4,34	4,41	4,48	4,55	4,62
	3	3,73	3,79	3,85	3,91	3,97	4,03	4,09	4,16	4,23	4,30	4,37
	4	3,08	3,14	3,20	3,26	3,32	3,38	3,44	3,51	3,58	3,65	3,72
B3	1	4,26	4,31	4,36	4,41	4,47	4,53	4,59	4,65	4,71	4,77	4,83
	2	3,67	3,72	3,77	3,82	3,88	3,94	4,00	4,06	4,16	4,18	4,24
	3	3,42	3,47	3,52	3,57	3,63	3,69	3,75	3,81	3,87	3,93	3,99
	4	2,77	2,82	2,87	2,92	2,98	3,04	3,10	3,16	3,22	3,28	3,34
B4	1	3,30	3,34	3,38	3,42	3,47	3,52	3,57	3,62	3,67	3,72	3,77
	2	2,94	2,98	3,02	3,06	3,11	3,16	3,21	3,26	3,31	3,36	3,41
	3	2,71	2,75	2,79	2,83	2,88	2,93	2,98	3,03	3,08	3,13	3,18
	4	2,26	2,30	2,34	2,38	2,43	2,48	2,53	2,58	2,63	2,68	2,73

ТАБЛИЦА ЗНАЧЕНИЙ КОЭФФИЦИЕНТОВ В ПРЕДЛАГАЕМОЙ МОДЕЛИ ОПЛАТЫ ТРУДА ГРАЖДАНСКИХ СЛУЖАЩИХ

		Стаж работы по специальности, в годах											
		0-1	1-2	2-3	3-5	5-7	7-10	10-13	13-16	16-20	20-25	СВЫШЕ 25	
Образование	В2	1	4,06	4,12	4,18	4,24	4,30	4,36	4,42	4,49	4,56	4,63	4,70
		2	3,66	3,72	3,78	3,84	3,90	3,96	4,02	4,09	4,16	4,23	4,30
		3	3,49	3,55	3,61	3,67	3,73	3,79	3,85	3,92	3,99	4,06	4,13
		4	3,08	3,14	3,20	3,26	3,32	3,38	3,44	3,51	3,58	3,65	3,72
В3		1	3,75	3,80	3,85	3,90	3,96	4,02	4,08	4,14	4,20	4,26	4,32
		2	3,35	3,40	3,45	3,50	3,56	3,62	3,68	3,74	3,80	3,86	3,92
		3	3,18	3,23	3,28	3,33	3,39	3,45	3,51	3,57	3,63	3,69	3,75
		4	2,77	2,82	2,87	2,92	2,98	3,04	3,10	3,16	3,22	3,28	3,34
В4		1	3,40	3,44	3,49	3,54	3,59	3,64	3,69	3,74	3,79	3,84	3,89
		2	2,92	2,96	3,01	3,06	3,11	3,16	3,21	3,26	3,31	3,36	3,41
		3	2,75	2,79	2,84	2,89	2,94	2,99	3,04	3,09	3,14	3,19	3,24
		4	2,34	2,38	2,43	2,48	2,53	2,58	2,63	2,68	2,73	2,78	2,83

ТАБЛИЦА ЗНАЧЕНИЙ КОЭФФИЦИЕНТОВ В ПРЕДЛАГАЕМОЙ МОДЕЛИ ОПЛАТЫ ТРУДА ГРАЖДАНСКИХ СЛУЖАЩИХ

Блок С - Административный персонал

(единая сетка коэффициентов для всех функциональных блоков)

		Стаж работы по специальности, в годах										
		0-1	1-2	2-3	3-5	5-7	7-10	10-13	13-16	16-20	20-25	СВЫШЕ 25
С	1	3,39	3,47	3,55	3,63	3,71	3,80	3,89	3,98	4,07	4,16	4,26
	2	3,08	3,15	3,22	3,29	3,37	3,45	3,53	3,61	3,69	3,77	3,86
	3	2,05	2,10	2,15	2,20	2,25	2,30	2,35	2,40	2,46	2,52	2,58

Блок D - Вспомогательный персонал

(единая сетка коэффициентов для всех функциональных блоков)

		Стаж работы по специальности, в годах										
		0-1	1-2	2-3	3-5	5-7	7-10	10-13	13-16	16-20	20-25	СВЫШЕ 25
D	1	1,64	1,68	1,72	1,76	1,80	1,84	1,88	1,92	1,96	2,01	2,06

3. ОПТИМИЗАЦИЯ СИСТЕМЫ ДОПЛАТ И НАДБАВОК

СИСТЕМА ДОПЛАТ И НАДБАВОК

ДЕЙСТВУЮЩАЯ СИСТЕМА:

ДОПЛАТЫ И НАДБАВКИ ЗА:

- **ЗА ХАРАКТЕР РАБОТЫ**
(за работу в ночное время, выходные дни и др.)
- **СВЯЗАННЫЕ С ОСОБЫМ РЕЖИМОМ РАБОТЫ И УСЛОВИЯМИ ТРУДА**
(на тяжелых работах, работах с вредными условиями труда, за психоэмоциональные и физические нагрузки)
- **ЗА ВЫПОЛНЕНИЕ ОПРЕДЕЛЕННЫХ РАБОТ**
(за классное руководство, за проверку тетрадей и др.)
- **ЗА РЕЗУЛЬТАТЫ И МЕТОДЫ РАБОТЫ**
(за профессиональное мастерство, за подготовку чемпионов и др.)
- **ЗА КВАЛИФИКАЦИОННУЮ КАТЕГОРИЮ И ЗВАНИЯ**
(за ученую степень, за почетное звание и др.)
- **ПРЕМИИ ПО РЕШЕНИЮ РУКОВОДИТЕЛЯ ОРГАНИЗАЦИИ ЗА СЧЕТ ЭКОНОМИИ БЮДЖЕТНЫХ СРЕДСТВ**

ПРЕДЛАГАЕМАЯ СИСТЕМА:

КОМПЕНСИРУЮЩИЕ ДОПЛАТЫ И НАДБАВКИ, установленные Законами РК:

- за работу во вредных и опасных для здоровья условиях труда;
- за особые условия труда;
- учитывающие отраслевую специфику

СТИМУЛИРУЮЩИЕ ДОПЛАТЫ И НАДБАВКИ (ОПЛАТА ТРУДА ПО РЕЗУЛЬТАТАМ):

- за внедрение новых методов на практике, за высокие достижения в работе;
- за ученую степень;
- за повышение квалификации (профессиональное обучение);
- за результаты работы

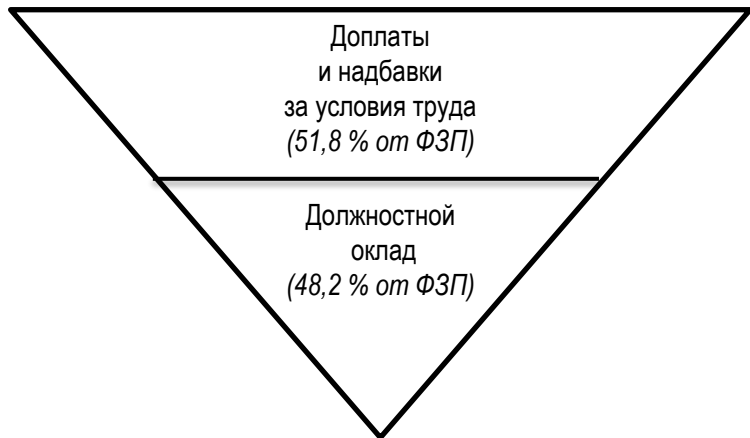
КОМПЕНСИРУЮЩИЕ ДОПЛАТЫ И НАДБАВКИ

ДЕЙСТВУЮЩАЯ СИСТЕМА		ПРЕДЛАГАЕМАЯ СИСТЕМА		Откло- нение
наименование доплат и надбавок	количество	наименование доплат и надбавок	количество	
ЗА ОСОБЫЕ УСЛОВИЯ	79	ЗА ОСОБЫЕ УСЛОВИЯ	69	-10
ЗА СОВМЕЩЕНИЕ ДОЛЖНОСТЕЙ (РАСШИРЕНИЕ ЗОНЫ ОБСЛУЖИВАНИЯ)	35	ЗА СОВМЕЩЕНИЕ ДОЛЖНОСТЕЙ (РАСШИРЕНИЕ ЗОНЫ ОБСЛУЖИВАНИЯ)	21	-14
ЗА РАБОТУ НА ТЯЖЕЛЫХ (ОСОБО ТЯЖЕЛЫХ) И РАБОТАХ С ВРЕДНЫМИ (ОСОБО ВРЕДНЫМИ) И ОПАСНЫМИ (ОСОБО ОПАСНЫМИ) УСЛОВИЯМИ ТРУДА	41	ЗА РАБОТУ НА ТЯЖЕЛЫХ (ОСОБО ТЯЖЕЛЫХ) И РАБОТАХ С ВРЕДНЫМИ (ОСОБО ВРЕДНЫМИ) И ОПАСНЫМИ (ОСОБО ОПАСНЫМИ) УСЛОВИЯМИ ТРУДА	37	-4
Всего	155		127	-28

СИСТЕМА ОПЛАТЫ ТРУДА ГРАЖДАНСКИХ СЛУЖАЩИХ

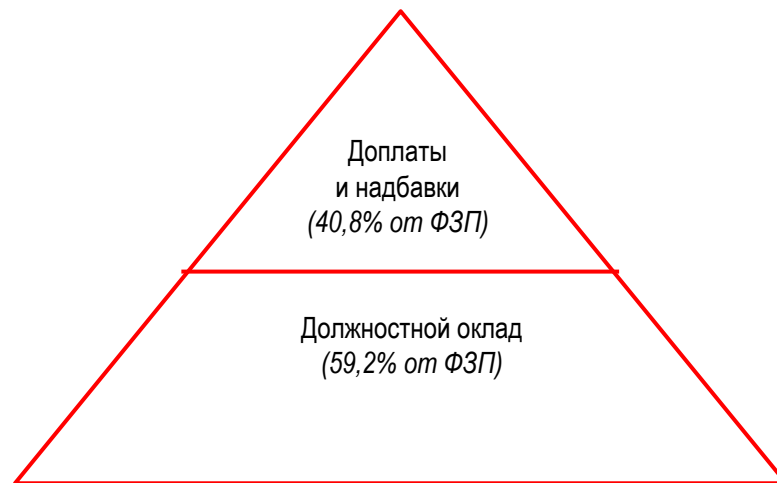
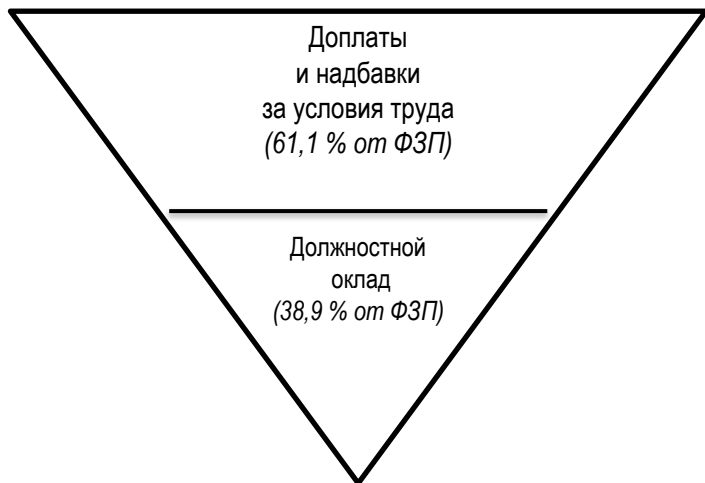
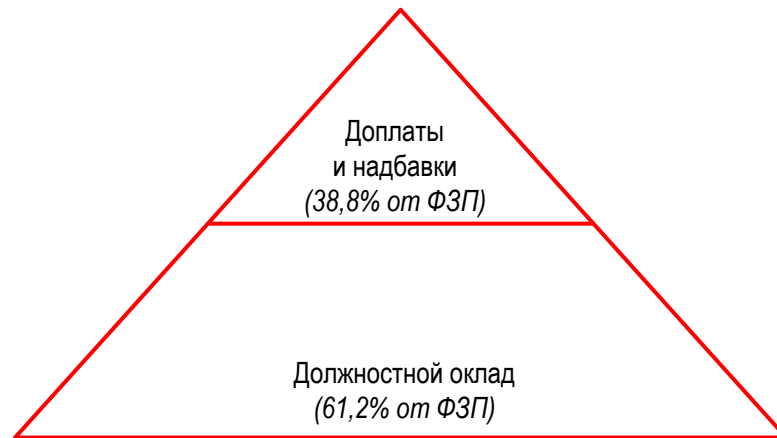
ДЕЙСТВУЮЩАЯ СИСТЕМА:

ПРИМЕР: Зарботная плата учителя высшей категории со стажем работы 13 лет



ПРЕДЛАГАЕМАЯ СИСТЕМА:

ПРИМЕР: Зарботная плата врача-трансфузиолога высшей категории со стажем работы 13 лет



ПРАКТИЧЕСКИЕ РАСЧЕТЫ ПО ОПЛАТЕ ТРУДА РАБОТНИКОВ (по сферам)

	Стаж работы по спец-ти	Действующая система				Предлагаемая система			Соотношение ФОТ (ФОТ2/ФОТ1)
		Категория	Должностной оклад	Доплата за квал. категорию	ФОТ1 (без учета доплат и надбавок)	Категория	Должностной оклад	ФОТ2 (без учета доплат и надбавок)	
Основной персонал									
ОБРАЗОВАНИЕ									
Учитель с в/о высшей категории	св.25 лет	G-9	50 967	17 697	68 664	B2-1	83 176	83 176	1,21
Учитель с в/о 1-ой категории	17-20 лет	G-9	50 083	8849	58 932	B2-2	73 620	73 620	1,25
Учитель с в/о 2-ой категории	11-14 лет	G-9	48 313	5309	53 622	B2-3	68 133	68 133	1,27
Учитель с в/о без категории	5-7 лет	G-9	45 658		45 658	B2-4	58 754	58754	1,29
ЗДРАВООХРАНЕНИЕ									
Врач высшей категории	св.25 лет	G-9	50 967	26 546	77 513	B2-1	92 201	92 201	1,19
Врач 1-ой категории	17-20 лет	G-9	50 083	21 236	71 319	B2-2	79 283	79 283	1,12
Врач 2-ой категории	11-14 лет	G-9	48 313	17 697	66 010	B2-3	73 620	73 620	1,11
Врач без категории	5-7 лет	G-9	45 658		45 658	B2-4	58 754	58 754	1,28
ПРОЧИЕ СФЕРЫ									
Соц. работник по уходу с в/о высшей категории	св.25 лет	G-10	46 720	8 849	55 569	B2-1	77 159	77 159	1,39
Соц. работник по уходу с в/о 1-ой категории	17-20 лет	G-10	45 835	4 424	50 259	B2-2	69 195	69 195	1,38
Соц. работник по уходу с в/о 2-ой категории	11-14 лет	G-10	44 243	2 655	46 898	B2-3	65 302	65 302	1,39
Соц. работник по уходу с в/о без категории	5-7 лет	G-10	41 942		41 942	B2-4	58 754	58 754	1,40

ПРАКТИЧЕСКИЕ РАСЧЕТЫ ПО ОПЛАТЕ ТРУДА РАБОТНИКОВ (заработная плата работников по сферам)

	Стаж работы по спец-ти	Действующая система				Предлагаемая система				Соотношение ЗП (ЗП 2/ЗП 1)
		Категория	Должностной оклад	Доплата за условия труда	ЗП 1	Категория	Должностной оклад	Доплата за условия труда	ЗП 2	
ОБРАЗОВАНИЕ										
Руководитель средней школы	св.25 лет	G-4	72 204	17 697	89 901	A1-3	99 988	17 697	117 685	1,31
Ведущий научный работник	17-20 лет	G-5	66 541	35 394	101 935	B1-2	95 210	35 394	130 604	1,28
Учитель с в/о высшей категории	11-14 лет	G-9	48 313	27 430	75 743	B2-1	79 460	9 733	89 193	1,18
Воспитатель с в/о 1-й категории	5-7 лет	G-10	41 942	12 388	54 330	B3-2	63 001	5 309	68310	1,26
ЗДРАВООХРАНЕНИЕ										
Руководитель областной больницы	св.25 лет	G-4	72 204	25 660	97 864	A1-2	114 146	17 697	131 843	1,35
Врач высшей категории	17-20 лет	G-9	50 083	35 395	85 478	B2-1	89 724	8 849	98 573	1,15
Медицинская сестра в/о 1-й категории	11-14 лет	G-10	44 243	21 237	65 480	B3-2	70 788	8 849	79 637	1,22
Медицинс. сестра со ср.спец о.1-й кат	7-9 лет	G-11	39 110	21 237	60 347	B4-2	55 923	8 849	64 772	1,07
ПРОЧИЕ СФЕРЫ										
Руководитель театра оперы и балета	св.25 лет	G-3	78 929		94 238	A1-1	125 295		160 689	1,58
Артист театра высшей категории	17-20 лет	G-10	45 835	8 849	54 684	B2-1	74 681		74 681	1,37
Соц. работник по уходу с в/о 2-ой категории	11-14 лет	G-10	44 243	7 964	52 207	B2-3	65 302	5 309	70 611	1,35
Тренер 1-й категории	5-7 лет	G-10	41 942	5 178	47 120	B2-2	64 594	1 292	65 886	1,40

РАЗРАБОТКА ПРОЕКТОВ НПА

МЕРОПРИЯТИЯ

СРОКИ

Внесение изменений и дополнений в Трудовой кодекс РК

(внесены изменения и дополнения в Трудовой кодекс от 29.09.2014 № 239-V, в частности:

- 1) дополнен статьей 230-1, согласно которой разработка и утверждение реестра должностей гражданских служащих производятся уполномоченными государственными органами соответствующих сфер деятельности по согласованию с уполномоченным государственным органом по труду;
- 2) с 1 января 2016 года исключается компетенция Правительства Республики Казахстан по определению перечня должностей гражданских служащих;
- 3) с 1 января 2016 года в компетенцию уполномоченного органа по труду входит согласование реестров должностей гражданских служащих по соответствующим сферам деятельности.



Разработка проекта постановления Правительства РК «О внесении изменений и дополнения в постановление Правительства РК от 29 декабря 2007 года № 1400 «О системе оплаты труда гражданских служащих, работников организаций, содержащихся за счет средств государственного бюджета, работников казенных предприятий» и признании утратившим силу постановления Правительства РК от 27 сентября 2007 года № 850 «Об утверждении перечня должностей гражданских служащих».

до 01.11.2015
г.

Разработка и утверждение уполномоченными государственными органами реестра должностей гражданских служащих соответствующих сфер деятельности по согласованию с уполномоченным государственным органом по труду.

до 01.11.2015
г.

Разработка МЗСР РК Методических рекомендаций по отнесению должностей гражданских служащих к функциональным блокам, звеньям и ступеням.

до 01.11.2015
г.

Дорожная карта по внедрению новой модели системы оплаты труда гражданских служащих

Мероприятие	2015 год				2016 год	
	сен	окт	ноя	дек	янв	фев
1. Разработка нормативных правовых актов: <ul style="list-style-type: none"> - проект постановления Правительства; - Реестры должностей гражданских служащих; - методическая рекомендация по отнесению должностей гражданских служащих к функциональным блокам, звеньям и ступеням 						
2. Проведение обучения ответственных работников ЦГО по новой модели системы оплаты труда гражданских служащих согласно графику (прилагается)						
3. Утверждение Реестров должностей гражданских служащих по соответствующим сферам деятельности согласно ст. 230-1 Трудового кодекса						
4. Проведение обучения ЦГО своих подведомственных организаций и ответственных работников МИО в разрезе сфер						
5. Проведение обучения акиматами областей, гг. Астаны и Алматы ответственных работников своих подведомственных организаций						
6. Представление информации о ходе внедрения новой модели системы оплаты труда гражданских служащих ЦГО, акиматами областей, гг. Астаны и Алматы в МЗСР РК						
7. Проведение совещания у Премьер-Министра РК с заинтересованными государственными органами о готовности внедрения новой модели системы оплаты труда гражданских служащих						
8. Представление сводной информации МЗСР РК о ходе внедрения новой модели системы оплаты труда гражданских служащих в КПМ РК						
9. Проведение совещания у Зам. Премьер-Министра РК с заинтересованными государственными органами о ходе внедрения новой модели системы оплаты труда гражданских служащих						